

2024 年 9 月 12 日 星期四

兴证期货·研究咨询部

黑色研究团队

林玲

从业资格编号: F3067533

投资咨询编号: Z0014903

联系人

陈庆

从业资格编号: F03114703

邮箱: chenqingqh@xzfutures.com

■ 内容提要

印度国家矿业开发公司（National Mineral Development Corporation，简称 NMDC）成立于 1958 年，是目前印度最大的铁矿石生产企业，过去三年表现出色，年产量超过 4000 万吨。2023-2024 财年（2023 年 4 月-2024 年 3 月），NMDC 生产了 4502 万吨铁矿石，年同比增长 10.3%。

根据印度 2017 年国家钢铁政策（National Steel Policy 2017），印度 2030 财年的粗钢生产目标为 2.55 亿吨，粗钢产能达到 3 亿吨。根据 NITI Aayog 的数据，为了实现这些目标，铁矿石需求约为 4.37 亿吨；铁矿石出口需求同样强劲，23 财年出口激增 125%至 4800 万吨。

为了完成这一目标，NMDC、OMC 和 Rungta Mines 这些铁矿龙头生产企业都制定了铁矿石扩产计划。作为印度最大的铁矿石生产企业，NMDC 计划到 2026 财年将铁矿石产能提升到 6700 万吨，2030 财年则超过一亿吨。增产计划主要通过现有矿山扩产和改善基础运输设施来实现，同时还计划与恰蒂斯加尔邦矿产开发公司（NCL）合资开发 13 号矿床与 4 号矿床(green field projects)。

报告目录

一、NMDC 简介	3
二、钢铁业务系统.....	5
2.1、铁矿石.....	5
2.2、钢铁厂.....	7
2.3、海外权益矿.....	7
2.4、铁矿产品.....	9
三、铁矿石增产计划.....	9

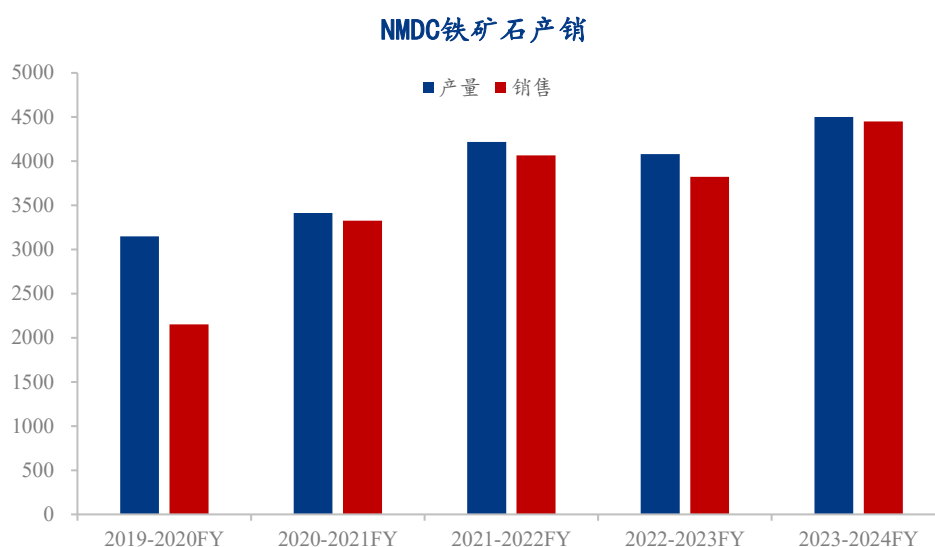
图目录

图表 1: NMDC 铁矿石产销数据	3
图表 2: NMDC 矿产业务布局	4
图表 3: NMDC 海外矿产	5
图表 4: NMDC 矿山分布	6
图表 5: 贝文山 (Mount Bevan)	8
图表 6: NMDC 铁矿石分类	9
图表 7: NMDC 扩产计划	10

一、NMDC 简介

印度国家矿业开发公司（National Mineral Development Corporation，简称 NMDC）成立于 1958 年，是目前印度最大的铁矿石生产企业，过去三年表现出色，年产量超过 4000 万吨。2023-2024 财年（2023 年 4 月-2024 年 3 月），NMDC 生产了 4502 万吨铁矿石，年同比增长 10.3%。

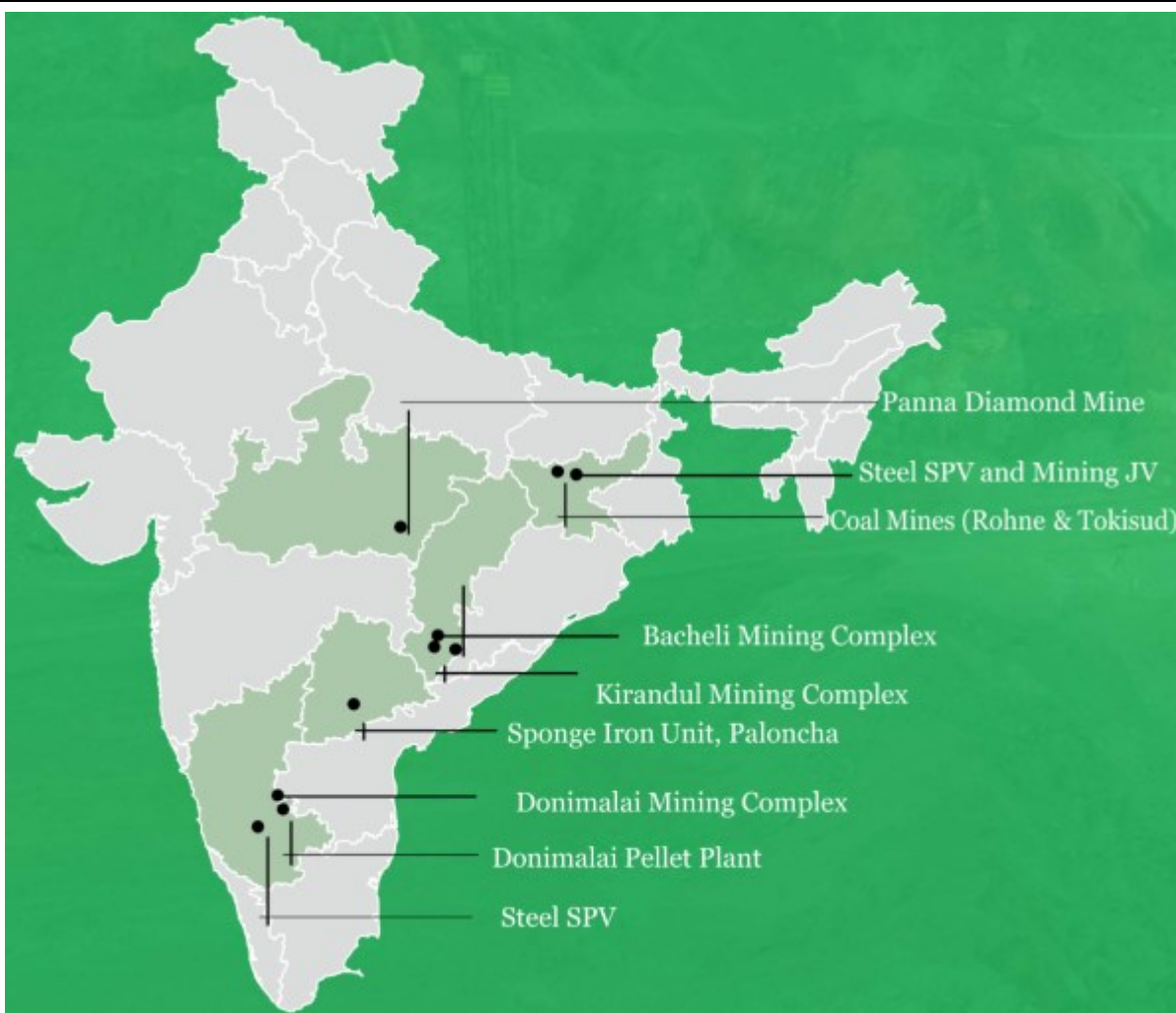
图表 1：NMDC 铁矿石产销数据



数据来源：NMDC 财报，兴证期货研究咨询部

除铁矿石外，NMDC 还有炼钢厂以及煤矿、钻石矿等，并且在海外也有矿山。

图表 2：NMDC 矿产业务布局



数据来源：NMDC 财报，兴证期货研究咨询部

图表 3：NMDC 海外矿产



数据来源：NMDC 财报，兴证期货研究咨询部

二、钢铁业务系统

2.1、铁矿石

NMDC 运营的核心业务主要是位于印度恰蒂斯加尔邦（Chhattisgarh）、中央邦（Madhya Pradesh）和卡纳克邦（Karnataka）的四个高度机械化铁矿开采系统，配备了最新技术，包括先进的钻探机、挖掘机、自动化加工系统和破碎筛分系统，使得 NMDC 成为了全球生产成本最低的铁矿石企业之一。

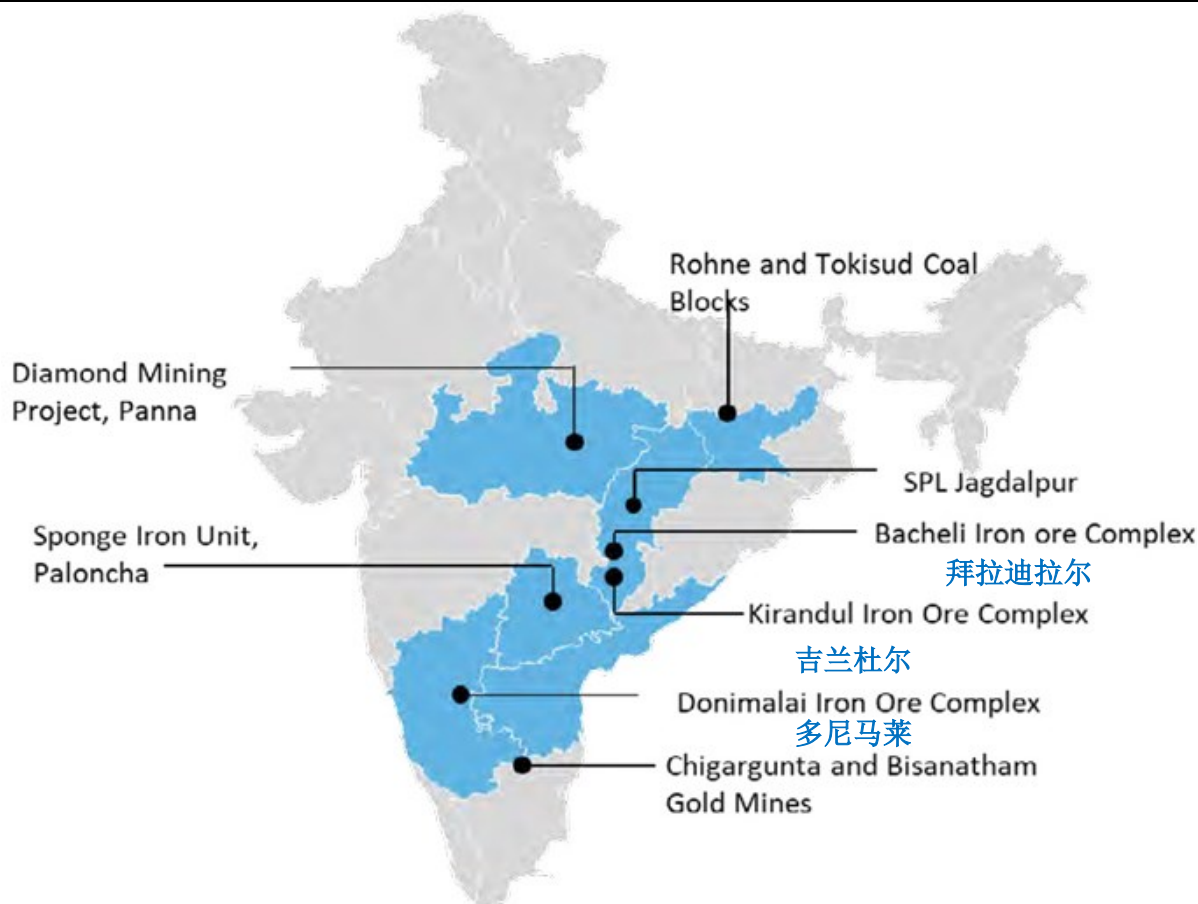
其中，恰蒂斯加尔邦（Chhattisgarh）丹特瓦达（Dantewada）的拜拉迪拉尔铁矿脉（Bailadila Iron Ore Mines）下辖两个采矿综合体，分别是吉兰杜尔（kirandul complex）和巴赫利（bacheli complex），年产能为 3780 万吨。

每个采矿综合体又有多个矿床。吉兰杜尔（kirandul complex）下有 14 号（Deposit—14）、11C 号（14 NMZ +11C 部分，Deposit—11C）、11B（Deposit—11B）三个矿床。14 号矿床是 NMDC 最早的采矿项目，于 1968 年投入使用，位于拜拉迪拉尔（Bailadila）山脉东脊的最南端；11C（14 NMZ +11C 部分）位于 14 号北部方向约两公里，1988 年投产；11B 是 11 号采矿点的

中心矿床，位于 11A 和 11B 之间，2015 年才投产，属于新项目。巴赫利（bacheli complex）有两个矿床，分别是 5 号（Deposit—5）、10&11A 号（Deposit—10&11A）。5 号矿床 1977 年投产，位于拜拉迪拉尔（Bailadila）山脉西部山脊的最南端，主要是为了满足出口需求；10 号和 11 号毗邻，一起于 2002 年投产，位于山脉东部。

卡纳塔克邦（Karnataka）贝拉里（Bellary）的下有一个年产能 1562 万吨的采矿综合体多尼马莱（Donimalai）和一座年产能 120 万吨的球团厂。该综合体由库马拉斯瓦米（Coomaraswamy）和多尼马莱（Donimalai）这两个矿床组成，相距 10 公里，部分基础设施如装载厂是共用的。多尼马莱（Donimalai）矿床于 1977 年投产，位于贝拉里-霍斯佩特（Bellary-Hospet range）山脉的东南部；库马拉斯瓦米（Coomaraswamy）位于桑杜尔（Sandur）矿带的南端，1991 年开始小规模采矿作业，该项目建造了一个铁矿破碎厂和最先进的单层下坡输送带，实现了完全机械化作业。

图表 4：NMDC 矿山分布



数据来源：NMDC 财报，兴证期货研究咨询部

2.2、钢铁厂

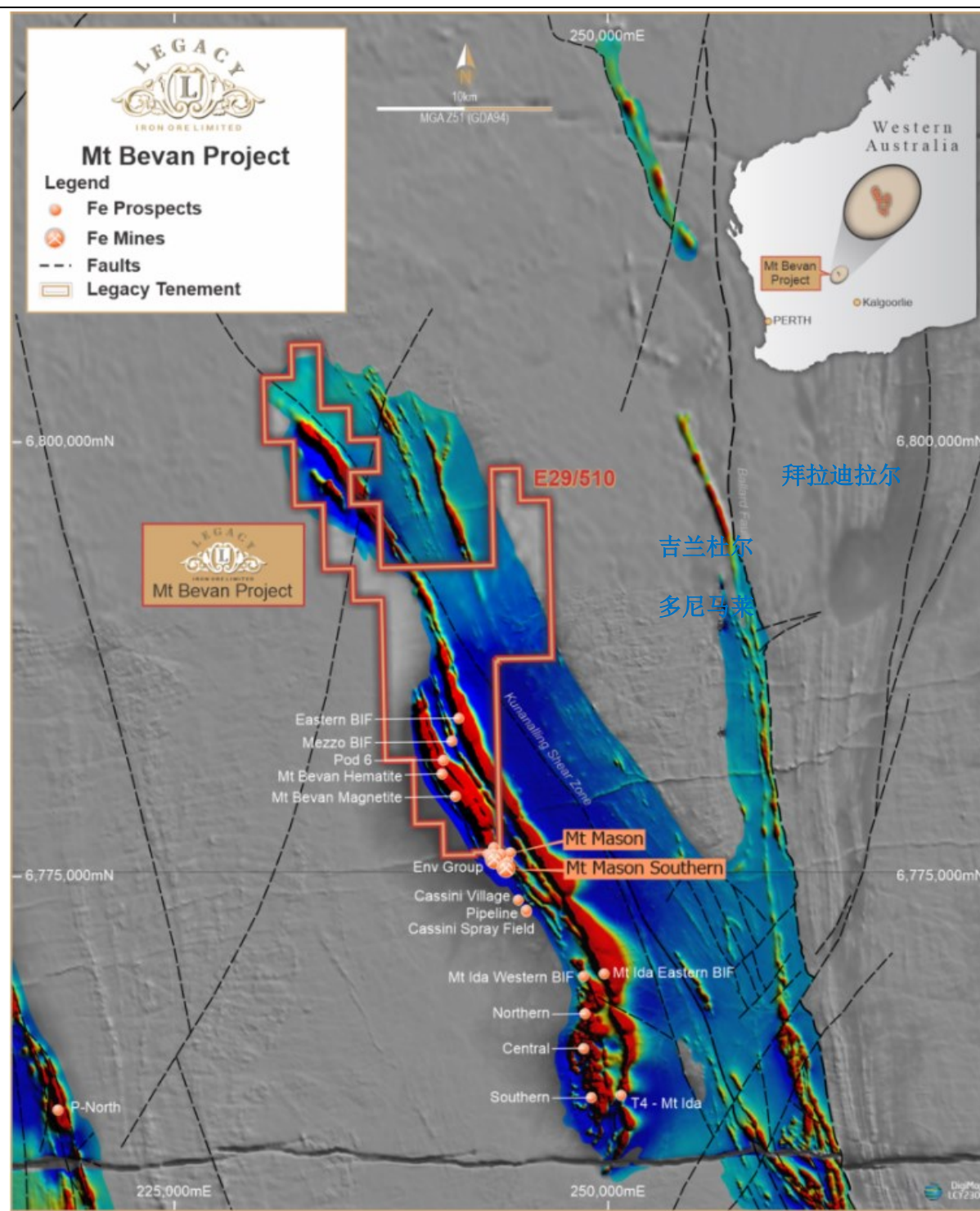
为了拓展业务，NMDC 正在恰蒂斯加尔邦的纳加尔纳（Nagarnar）建设年产 300 万吨的综合钢铁厂（NISP），该钢厂包括印度最大的高炉之一，有效容积高达 4506 立方米，以及热连轧带连铸机（TSC），转炉和两个 7 米高的焦化炉，工厂将采用长流程路线运行。最终产品主要是热轧板卷，以满足印度日益增长的板材需求。

2.3、海外权益矿

NMDC 在澳大利亚拥有一家合资铁矿企业传承铁矿公司（Legacy Iron Ore Limited），该矿企总部位于西澳珀斯，主要生产铁矿、黄金等，NMDC 拥有 91.38%的股权。传承铁矿公司在西澳大利亚州的贝文山（Mount Bevan）、南拉弗顿（South Laverton）和东金伯利（East Kimberley）三个项目中拥有 24 个潜在矿权。

其中贝文山（Mount Bevan）是该公司的旗舰项目，由位于西澳大利亚 Yilgarn 地区 Leonore 以西约 100 公里处的单一矿组成，含有 11.7 亿吨的重要磁铁矿资源，含铁品位为 34.9%。

图表 5: 贝文山 (Mount Bevan)



数据来源: Legacy 官网, 兴证期货研究咨询部

2.4、铁矿产品

NMDC 的铁矿石产品较多，且品位普遍高于 60%，主要分粗粉、精粉和球团三种。

图表 6：NMDC 铁矿石分类

品牌	含铁品位	粒度	用途
Baila ROM	65.5%	10 mm-150 mm	高品位粗粉，适于炼钢
DR CLO	67%	10 mm-40 mm	高品矿，用于生产直接还原铁
Baila Fine	64%	10 mm	用于烧结矿和球团矿的精粉。
Kumaraswamy Lump	64.5%	10 mm-40 mm	质量稳定的块矿，可直接投入高炉
Doni Fines	60%	10 mm	用于烧结的精粉
Iron Ore Pellets	63%		高质量球团
Baila Lump	65.5%	10 mm-40 mm	可直接投入高炉的中型块矿
10-20 mm Baila	65.5%	10 mm-20 mm	专门用于生产海绵铁
Doni Lump	61%	10 mm-40 mm	块矿
Kumaraswamy Lump Ore	65%	10 mm-20 mm	用于生产海绵铁
Kumaraswamy Fine	64%	10 mm	用于烧结矿

数据来源：NMDC 财报，兴证期货研究咨询部

三、铁矿石增产计划

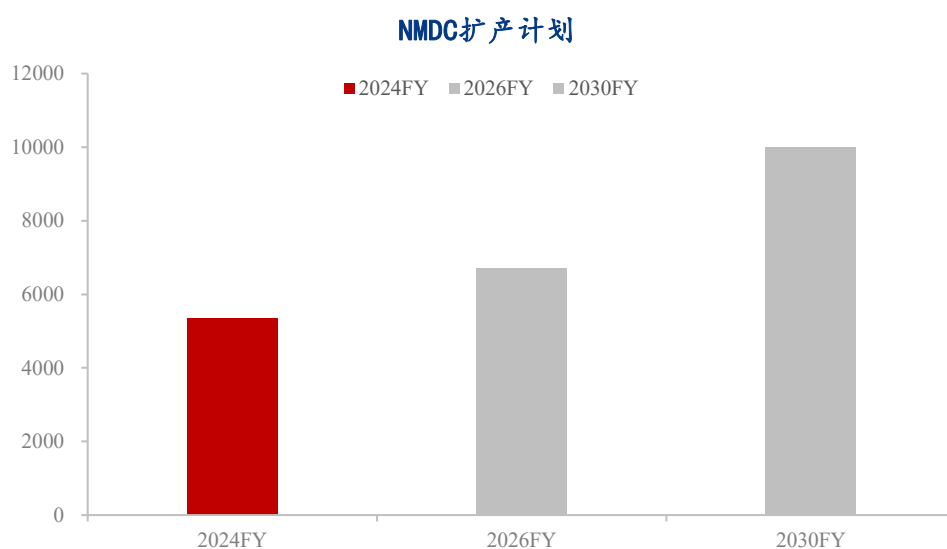
2023-2024 财年印度实际 GDP 增速为 8.2%，预计 2025 财年 GDP 增速在 6.5%-7% 之间，经济的高速增长以及全面住房、中小城镇改造、制造业发展等政策为钢铁消费提供了良好的前景。据 NMDC 报告所述，印度 2024 财年成材消费量为 1.359 亿吨，同比增长 14%，其中建筑业是主要需求驱动，其次是制造业，例如汽车工业。2023 年印度粗钢产量 1.4 亿吨，同比增长 12%，是全球第二大粗钢生产国；铁矿石产量 2.51 亿吨，位列全球第四。以印度财年计，2024 财年粗钢产量 1.436 亿吨，同比增长 15%。

根据印度 2017 年国家钢铁政策（National Steel Policy 2017），印度 2030 财年的粗钢生产目标为 2.55 亿吨，粗钢产能达到 3 亿吨。根据 NITI Aayog 的数据，为了实现这些目标，铁矿石需求约为 4.37 亿吨；铁矿石出口需求同样强劲，23 财年出口激增 125% 至 4800 万吨。

为了完成这一目标，NMDC、OMC 和 Rungta Mines 这些铁矿龙头生产企业都制定了铁矿石扩产计划。作为印度最大的铁矿石生产企业，NMDC 计划到 2026 财年将铁矿石产能提升到 6700 万吨，2030 财年则超过一亿吨。增产计划主要通过现有矿山扩产和改善基础运输设施来实现，同时还计划与恰蒂斯加尔邦矿产开发公司（NCL）合资开发 13 号矿床与 4 号矿床（green field projects）。

目前，吉兰杜尔（kirandul）工厂的快速装车系统（RWLS-I）已经完工，BIOM Kirandul 工厂的筛分厂（SP-III）建设进展顺利，25 财年将完成对拜拉迪拉尔矿企（Bailadila）运输管道的更新和扩建项目，使得铁路运输能力从每年 2800 万吨增至 4000 万吨；NMDC 正在分阶段建立运输管道以及选矿厂和球团厂，一期工程包括位于巴赫利（Bacheli）的 200 万吨年产能的矿石加工厂（OPP）、从巴赫利（Bacheli）到纳加尔纳（Nagarnar）的 150 万吨年产能的管线运输系统（130 公里），以及位于纳加尔纳的 200 万吨年产能的球团厂，项目的第一阶段可能在 26 财年完成。

图表 7：NMDC 扩产计划



数据来源：NMDC 财报，兴证期货研究咨询部

分析师承诺

本人以勤勉的职业态度，独立、客观地出具本报告。本报告清晰准确地反映了本人的研究观点。报告所采用的数据均来自公开资料，分析逻辑基于本人的职业理解，通过合理判断的得出结论，力求客观、公正，结论，不受任何第三方的授意影响。本人不曾因也将不会因本报告中的具体推荐意见或观点而直接或间接接收到任何形式的报酬。

免责声明

本报告的信息均来源于公开资料，我公司对这些信息的准确性和完整性不作任何保证，也不保证所包含的信息和建议不会发生任何变更。文中的观点、结论和建议仅供参考。兴证期货可发出其它与本报告所载资料不一致及有不同结论的报告。本报告及该等报告反映编写分析员的不同设想、见解及分析方法。报告所载资料、意见及推测仅反映分析员于发出此报告日期当日的独立判断。

客户不应视本报告为作出投资决策的惟一因素。本报告中所指的投资及服务可能不适合个别客户，不构成客户私人咨询建议。本公司未确保本报告充分考虑到个别客户特殊的投资目标、财务状况或需要。本公司建议客户应考虑本报告的任何意见或建议是否符合其特定状况，以及（若有必要）咨询独立投资顾问。

在任何情况下，本报告中的信息或所表述的意见并不构成对任何人的投资建议。在任何情况下，本公司不对任何人因使用本报告中的任何内容所引致的损失负任何责任。

本报告的观点可能与资管团队的观点不同或对立，对于基于本报告全面或部分做出的交易、结果，不论盈利或亏损，兴证期货研究发展部不承担责任。

本报告版权仅为兴证期货有限公司所有，未经书面许可，任何机构和个人不得以任何形式翻版、复制和发布。如引用、刊发，需注明出处兴证期货研究发展部，且不得对本报告进行有悖原意的引用、删节和修改。