

# 宏观及行业高频数据 周度追踪



研究咨询部

2024.06.11



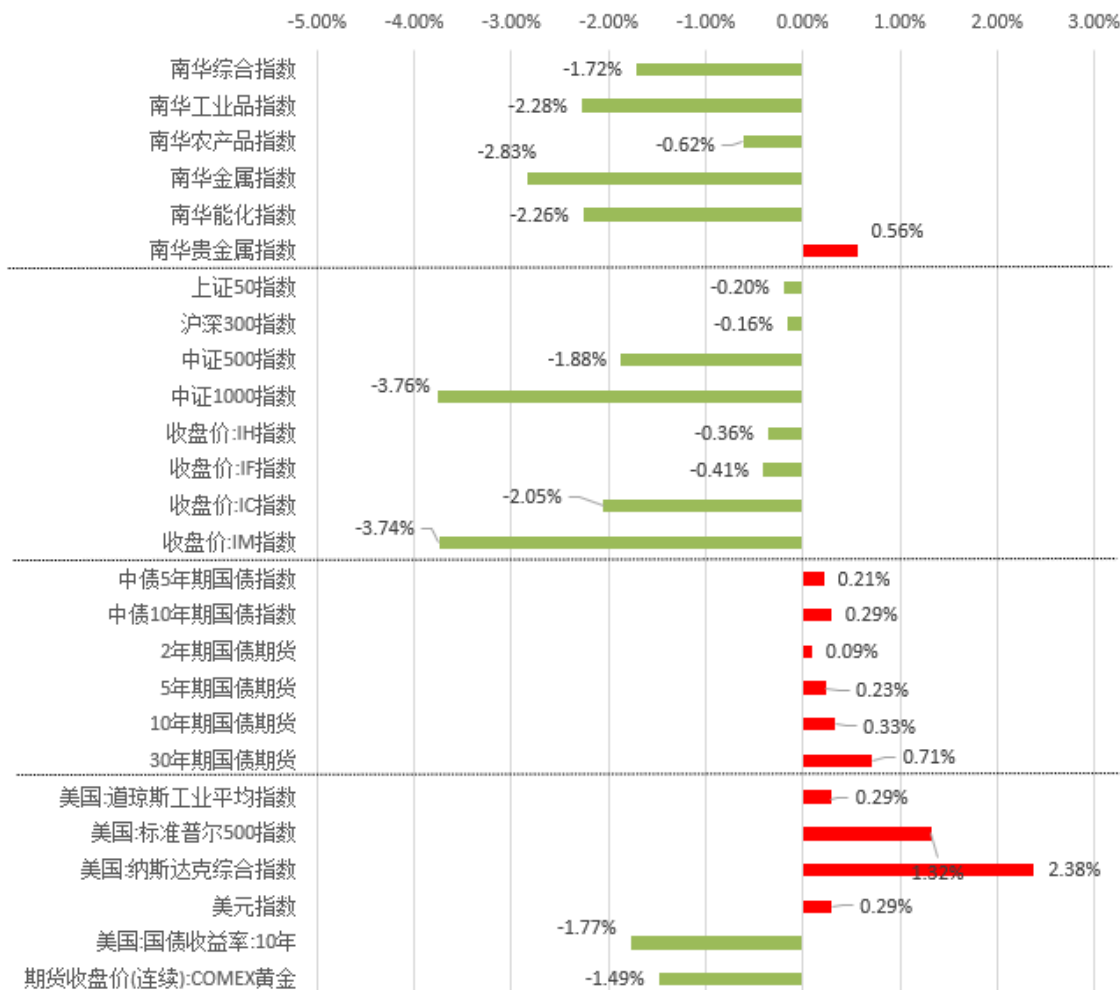
宏观	<p>国内方面，中国5月外汇储备32320.39亿美元，前值32008.31亿美元。中国5月末黄金储备7280万盎司，较4月末持平，此前连续18个月增持黄金储备，连续增持步伐终止。本期商品房销售环比普跌，此前组合利好政策对于地产的改善幅度有限，地产弱现实情况不变。</p> <p>海外方面，美国5月季调后非农就业人口增27.2万人，预期增18.5万人，前值自增17.5万人修正至增16.5万人；失业率为4%，预期3.9%，前值3.9%；平均每小时工资同比升4.1%，预期升3.9%，前值自升3.9%修正至升4%；环比升0.4%，预期升0.3%。非农大超预期，美元指数上涨，美债收益率与实际利率走高，此前欧洲央行降息并未对美联储利率政策立场构成较大影响。美国失业率与就业水平具备较强的韧性，为了进一步压制通胀，美联储或将维持利率不变。关注本周美联储6月议息会议关于利率决议的立场。</p>
行业	<ol style="list-style-type: none"><li>1) 煤炭：本期焦煤、焦炭期价下跌，焦煤库存环比上升。</li><li>2) 钢材：本期铁矿、螺纹期价下跌，螺纹钢库存平稳。</li><li>3) 有色：本期铜铝期价回落，伦铜库存增加。</li><li>4) 能源化工：本期国际原油价格下跌，国内能源化工价格普跌。</li><li>5) 水泥玻璃纯碱：本期玻璃价格上涨、纯碱价格回落。</li><li>6) 农产品：本期猪肉现价大涨，豆类油脂价格回落。</li><li>7) 贸易和消费：本期CCFI航运指数上升、BDI指数上升；汽车批发零售同比上升；影视消费环比回落。</li></ol>



# 大类资产 表现

# 一、大类资产表现

- 本期时间周期为2024.6.3至2024.6.7;
- 本期南华商品综合指数变化幅度-1.72%，工业品、农产品、金属、能化、贵金属分别变化-2.28%、-0.62%、-2.83%、-2.26%、0.56%。
- 本期上证50、沪深300、中证500、中证1000指数分别变化-0.20%、-0.16%、-1.88%、-3.76%；IH、IF、IC、IM期指分别变化-0.36%、-0.41%、-2.05%、-3.74%。
- 国内债市方面，本期国债走高。
- 本期美国道琼斯、标准普尔500、纳斯达克分别变化 0.29%、1.32%、2.38%。
- 本期10年美债收益率变化-1.77%，美元指数变化0.29%，Comex黄金期价变化-1.49%。



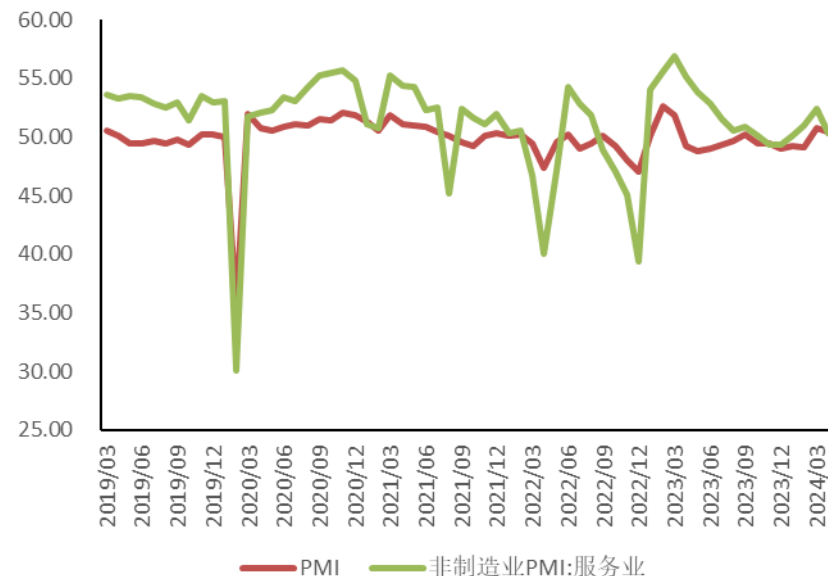


# 国内宏观 数据

## 二、国内宏观数据追踪

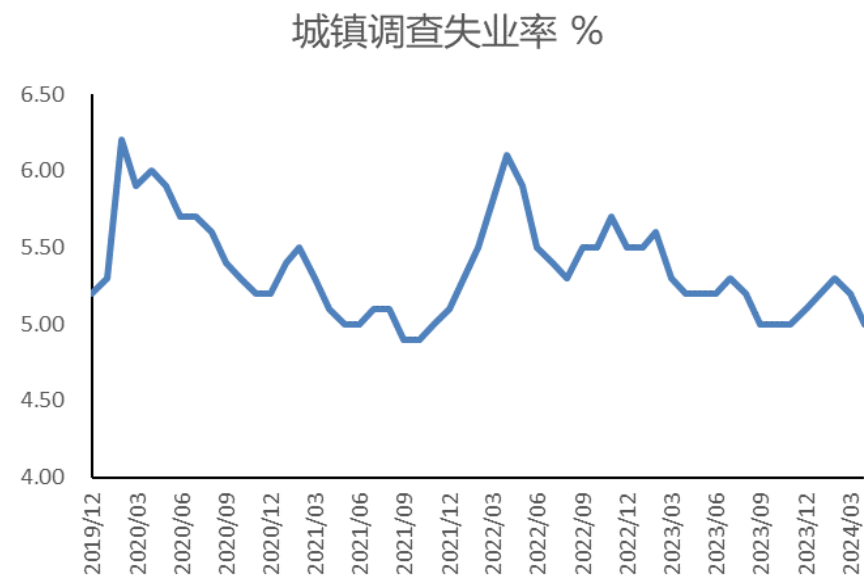
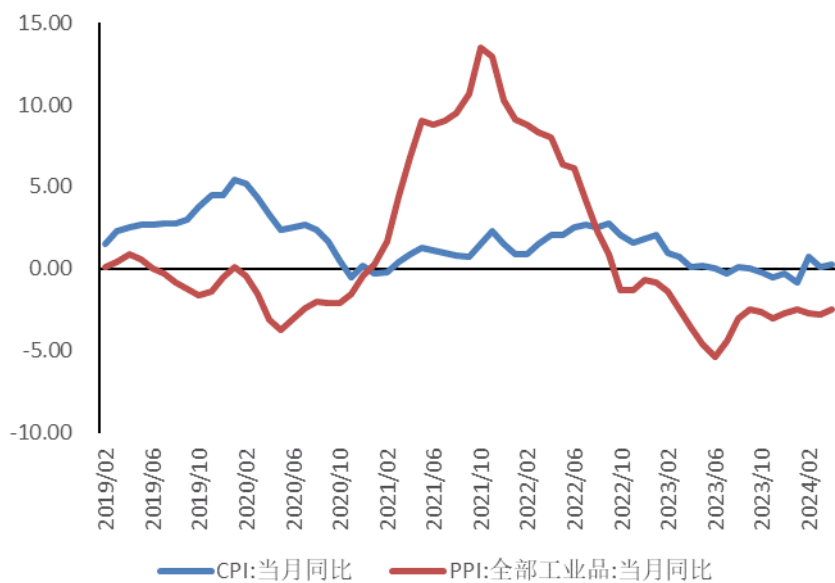
### ● 工业与PMI

- 4月工业增加值同比6.7%，同比增速超预期；
- 5月官方制造业、非制造业PMI景气指数分别为49.5、50.5，环比回落。



### ● 国内通胀与失业

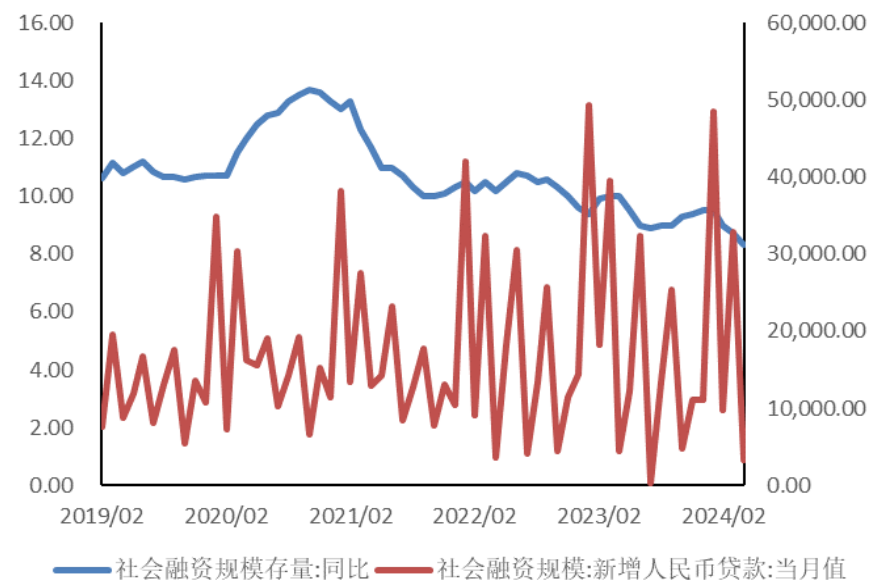
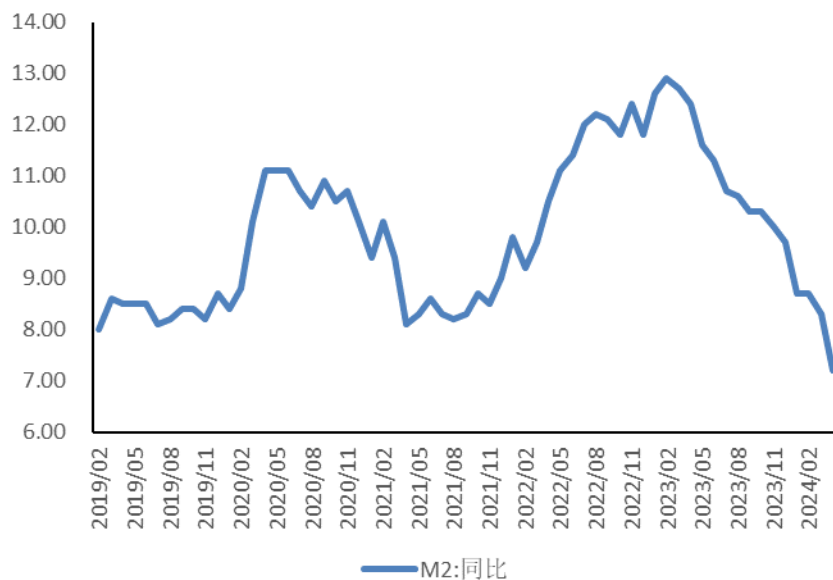
- 4月份CPI同比0.30%，PPI同比变化-2.50%，物价同比增速环比小幅回升，物价水平依旧疲软；
- 4月城镇失业率环比微降，数值为5.0%。





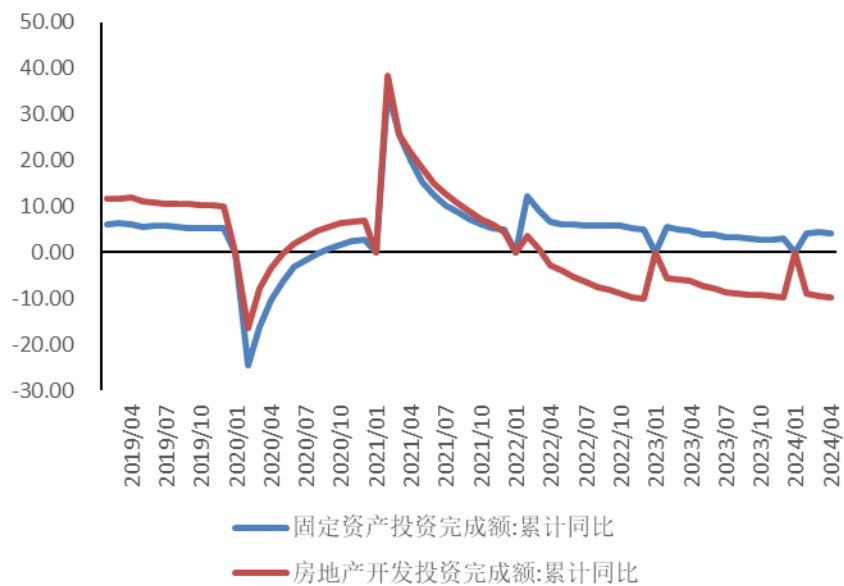
### ● 国内流动性

- 4月末社会融资规模同比增长8.3%，4月M2余额为301.19万亿元，同比增长7.2%（3月为同比增长8.3%）。M1余额66.01万亿元，同比下降1.4%（3月为同比增长1.1%）。4月社融增量为-1987亿元，去年4月社融增量为1.22万亿元。货币增量与社融资大幅下跌。



### ● 投资、消费

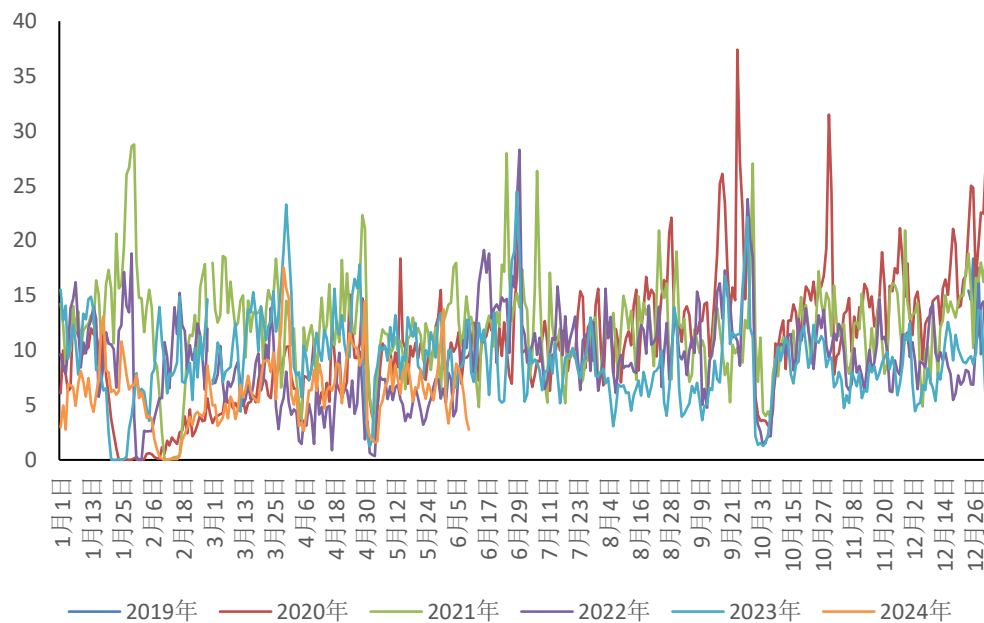
- 4月份固定资产与房地产开发投资完成额同比增速分别为4.2%、-9.8%；
- 4月社会消费品零售总额当月同比 2.3%，环比上一期回落。



### ● 房地产

- 本期30大中城市商品房成交面积一线城市环比变化 -19.44%。

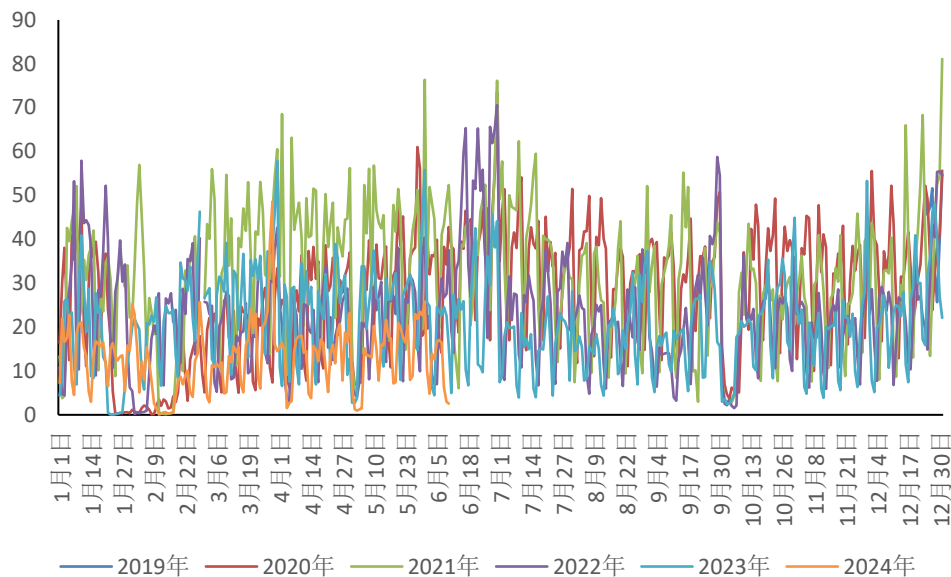
30大中城市:商品房成交面积:一线城市 (万平方米)



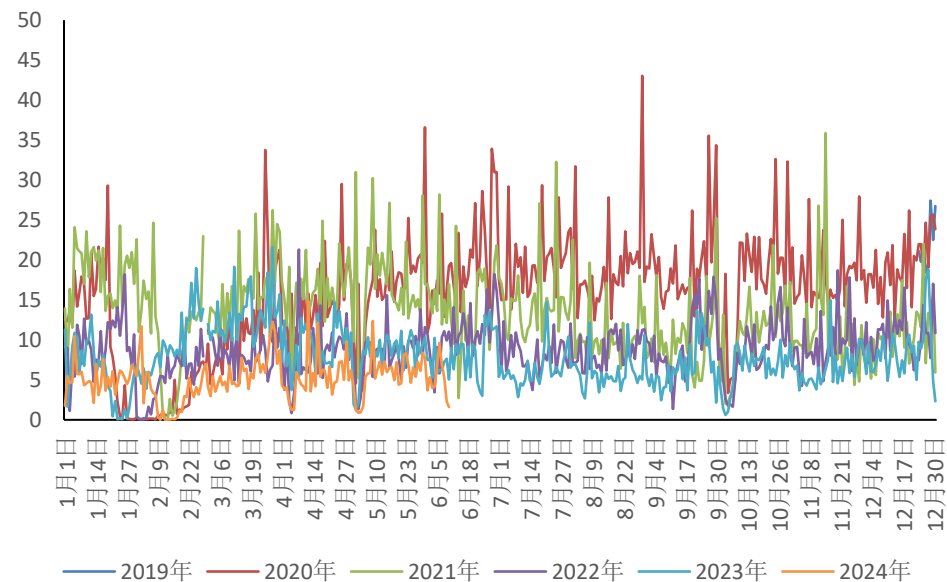
### ● 房地产

- 本期30大中城市商品房成交面积二线城市环比变化-39.41%。
- 本期30大中城市商品房成交面积三线城市环比变化 -13.88%。

30大中城市:商品房成交面积:二线城市 (万平方米)



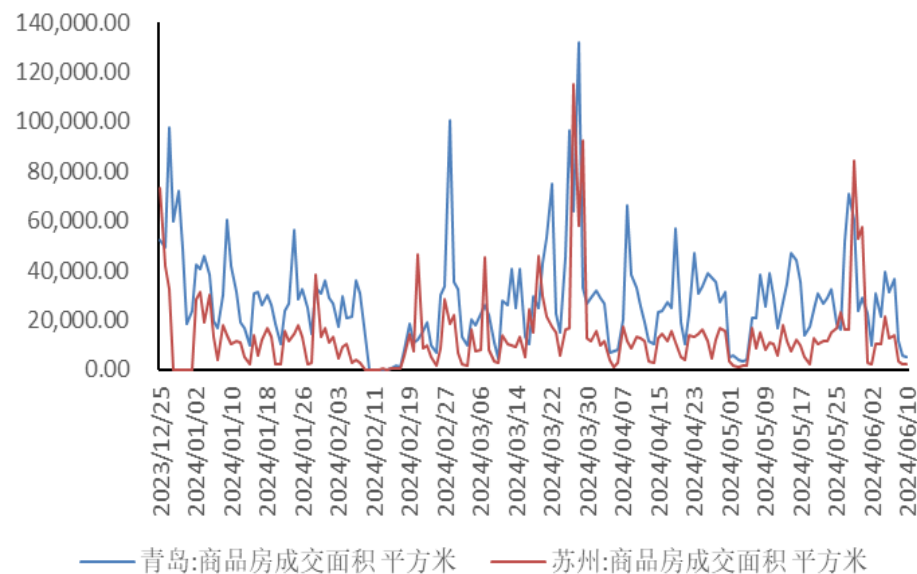
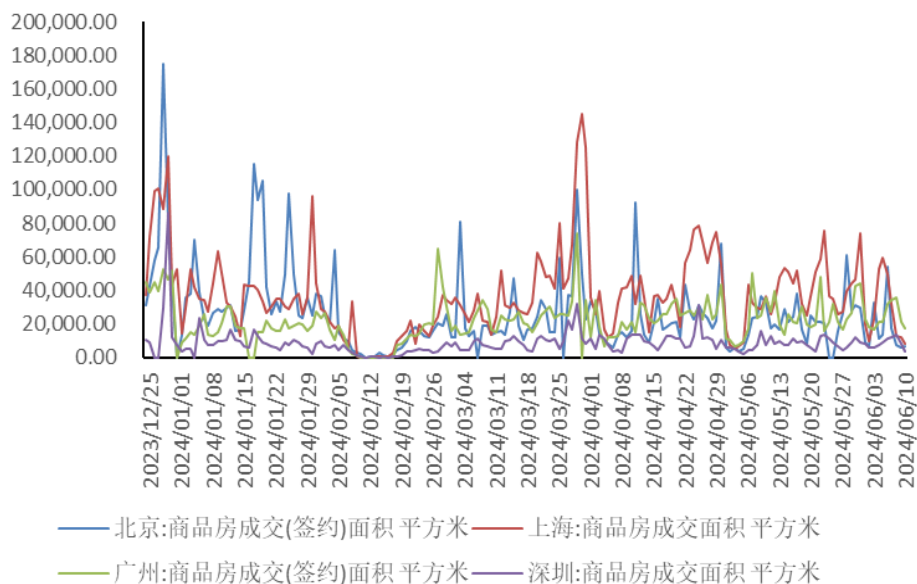
30大中城市:商品房成交面积:三线城市 (万平方米)



## 二、国内宏观数据追踪

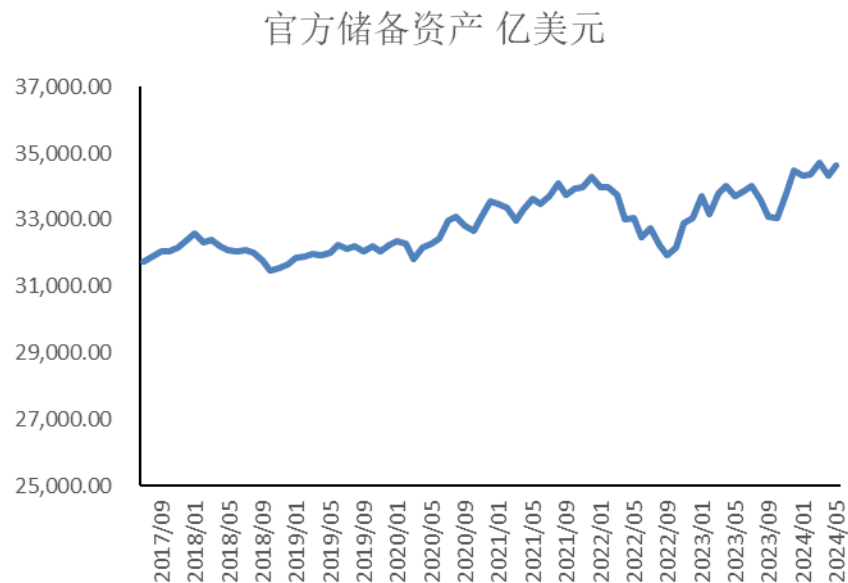
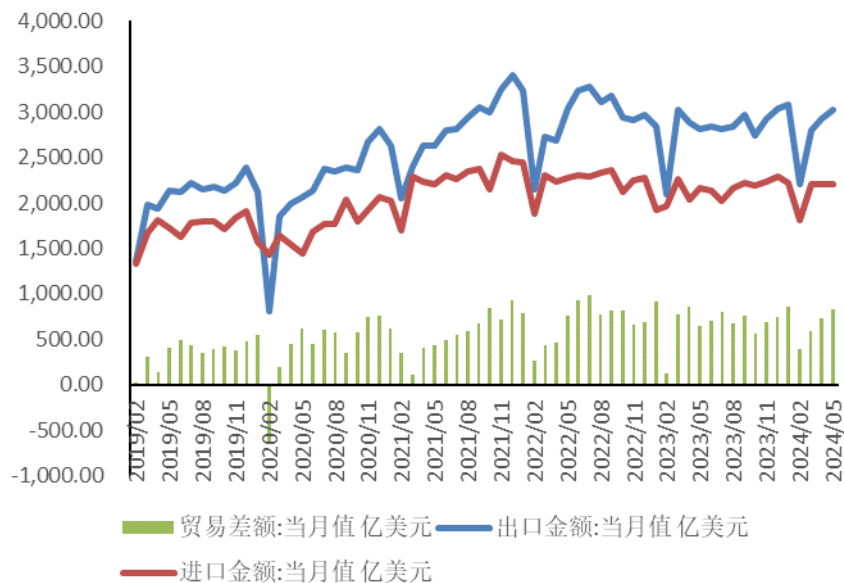
### ● 房地产

- 本期北京、上海、广州、深圳商品房成交面积环比变化分别-41.36%、-11.33%、-5.23%、15.09%；
- 本期青岛、苏州商品房成交面积环比变化 -38.74%、-70.73%



### ● 进出口、外汇储备

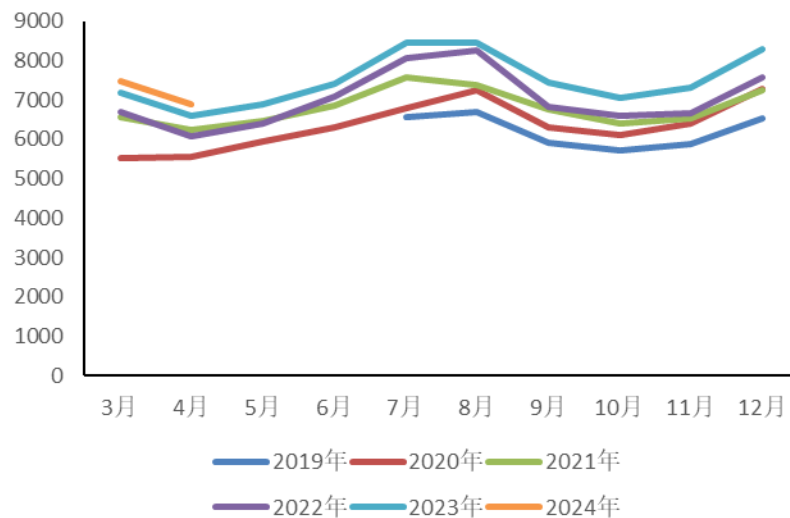
- 5月出口总额3023.50亿美元，环比上升；贸易顺差826.20亿美元；
- 5月份官方外汇储备资产为34653.89亿美元，环比增加。



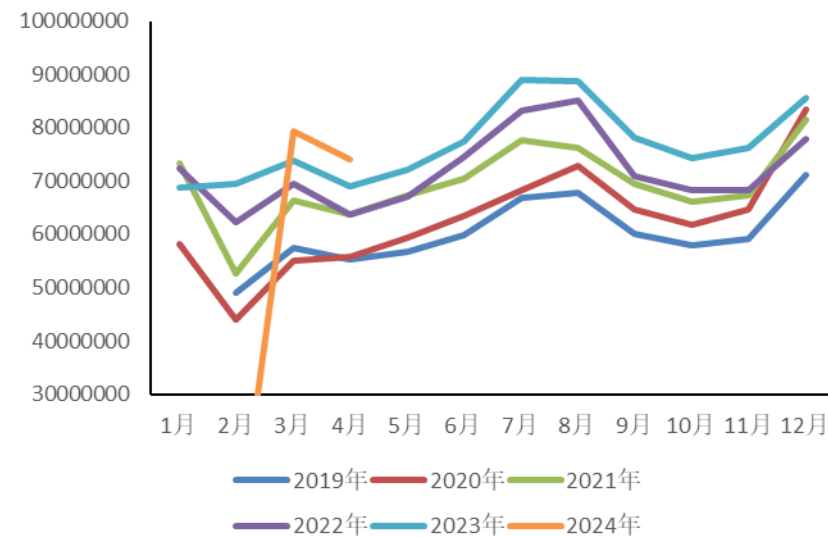
### ● 发电、用电量

- 4月全社会发电量同比增长3.1%；4月全社会用电量同比增长7.0%。

产量:发电量:当月值 (亿千瓦时)



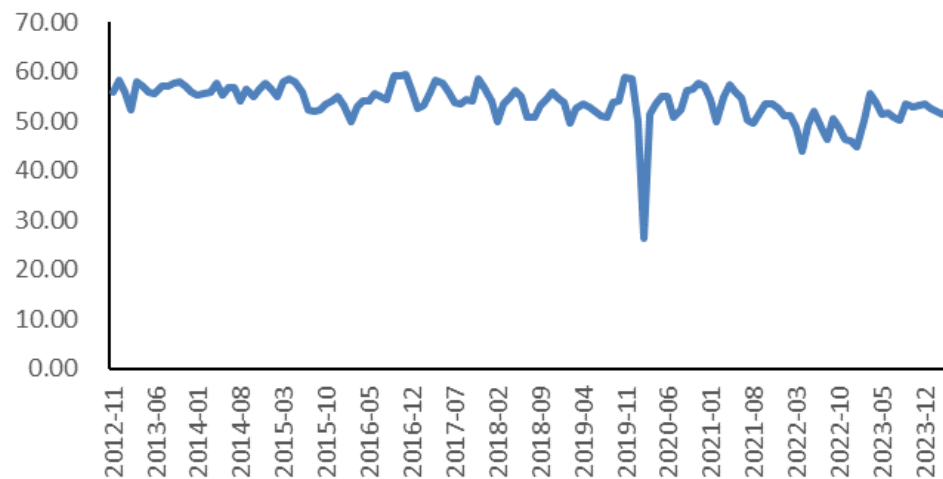
全社会用电量:当月值 (万千瓦时)



### ● 物流、港口数据

- 5月中国物流业景气指数51.8。

中国物流业景气指数(LPI):业务总量:季调  
%



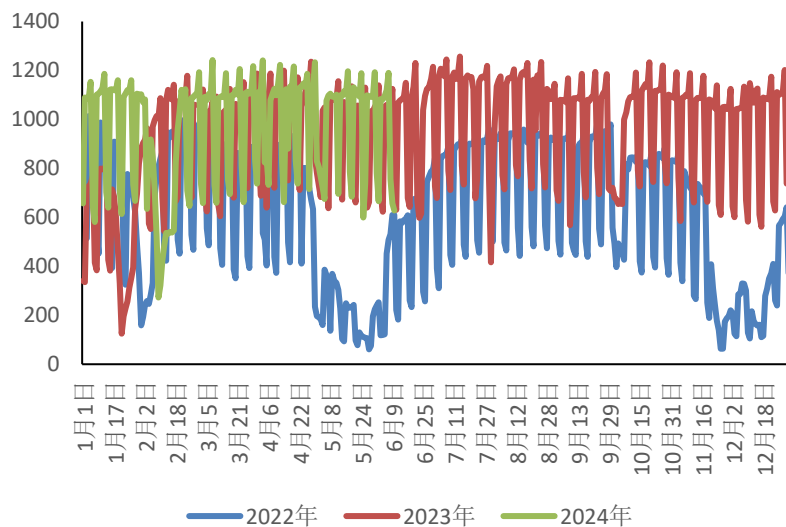


## 二、国内宏观数据追踪

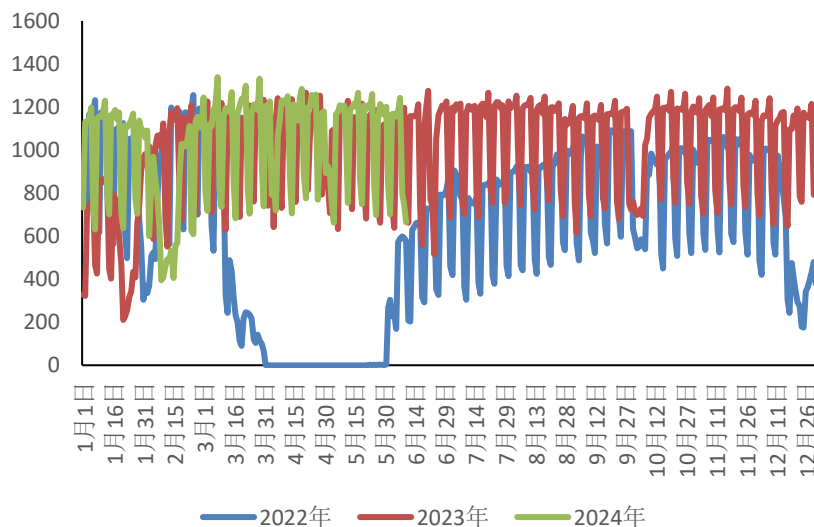
### ● 主要大城市人员流动情况

- 本期北上深地区地铁客运量高于去年同期水平。

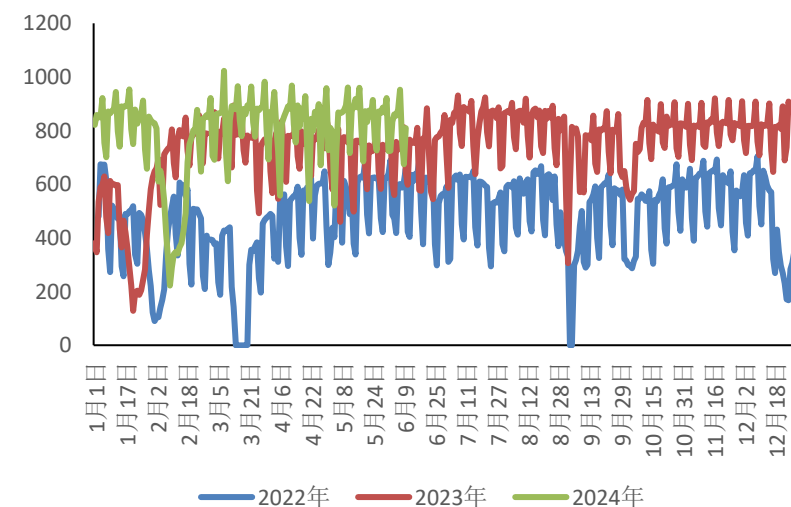
地铁客运量:北京 (万人次)



地铁客运量:上海 (万人次)



地铁客运量:深圳 (万人次)

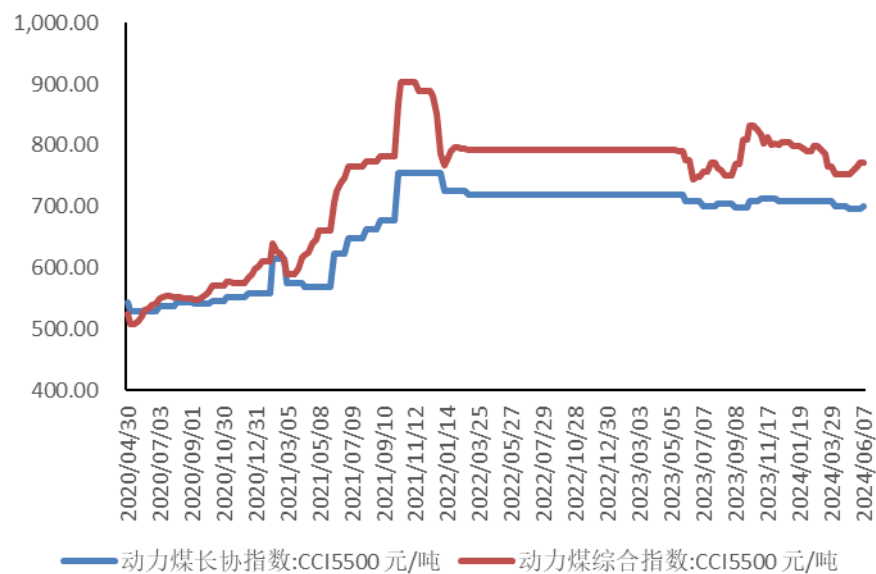




# 国内行业 数据

## ● 煤炭

- 动力煤长协指数环比上一期变化0.43%。



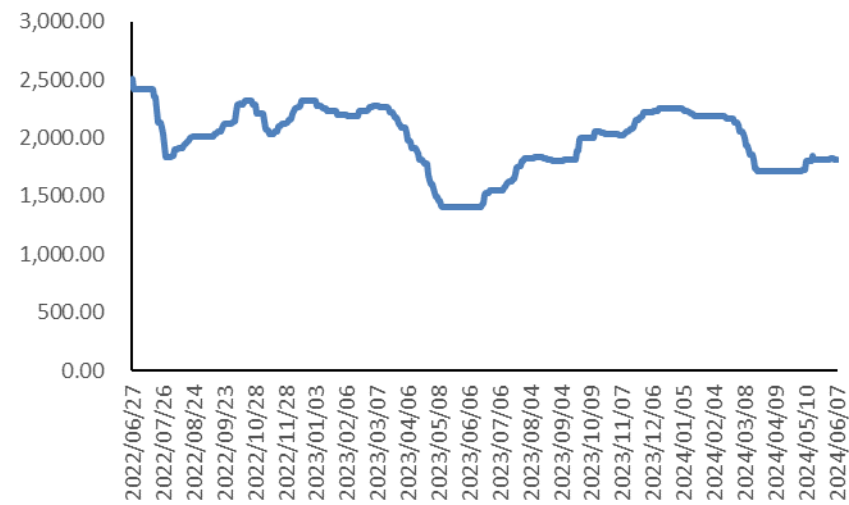
## ● 煤炭

- 本期焦煤期货主力合约周涨跌幅为-2.01%；山西主焦煤现货价格变化-0.39%。

期货收盘价(活跃合约):焦煤 元/吨



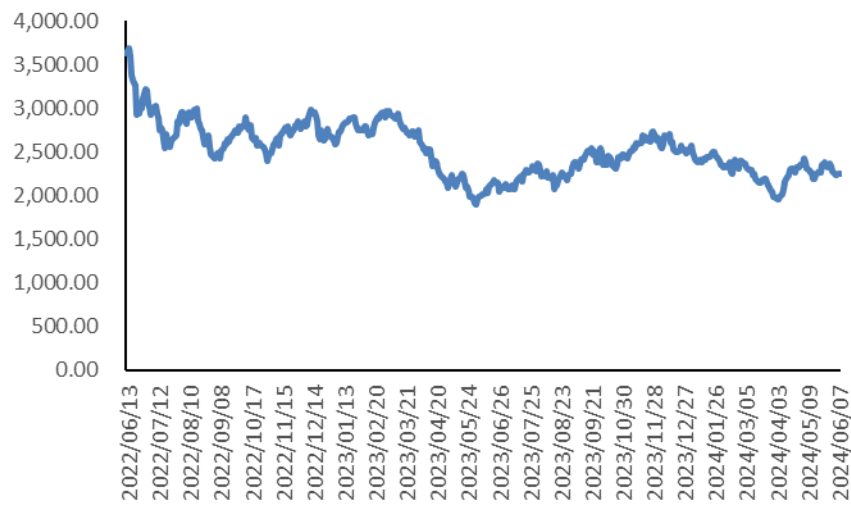
均价:主焦煤:山西 元/吨



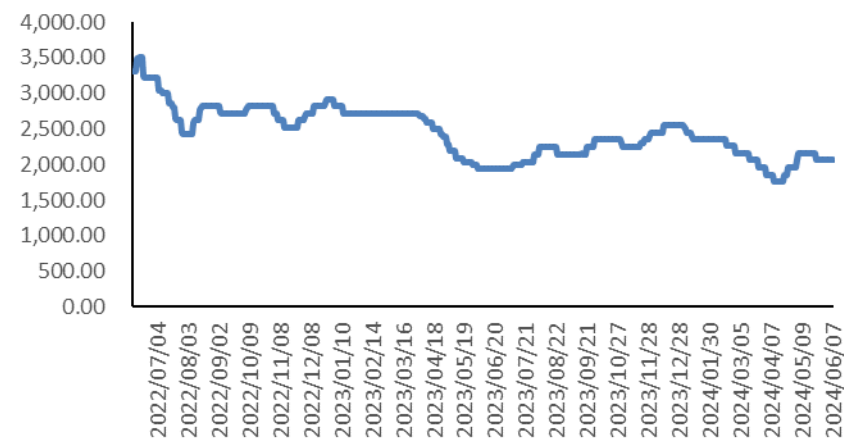
## ● 煤炭

- 本期焦炭期货主力合约周涨跌幅为-0.92%，日照港准一级冶金焦平仓价变化0.00%。

期货收盘价(活跃合约):焦炭 元/吨



日照港:平仓价(含税):准一级冶金焦 (A13,S0.7,CSR60,MT7) 元/吨

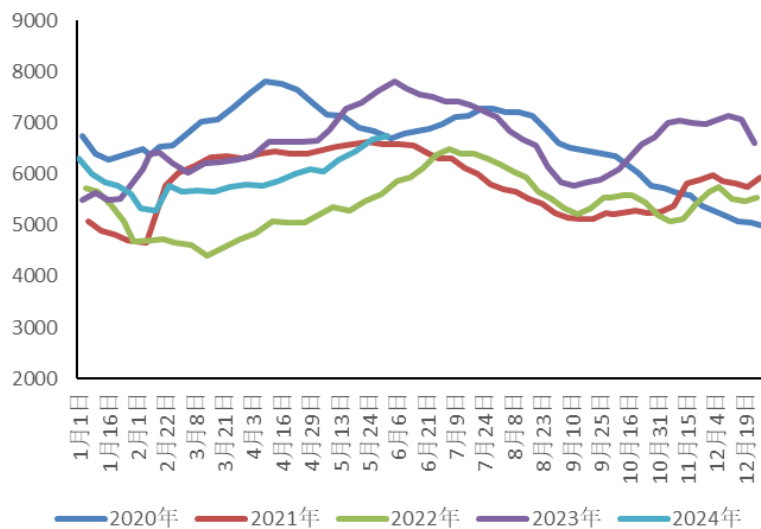


# 三、国内行业数据追踪

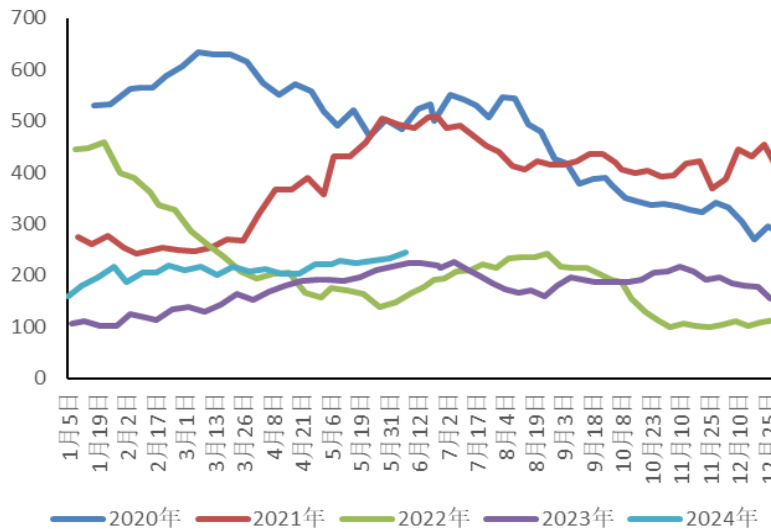
## ● 煤炭

- 本期煤炭、炼焦煤、焦炭库存环比变化幅度分别为1.10%、5.14%、-3.31%。
- 板块总结：本期焦煤、焦炭期价下跌，焦煤库存环比上升。

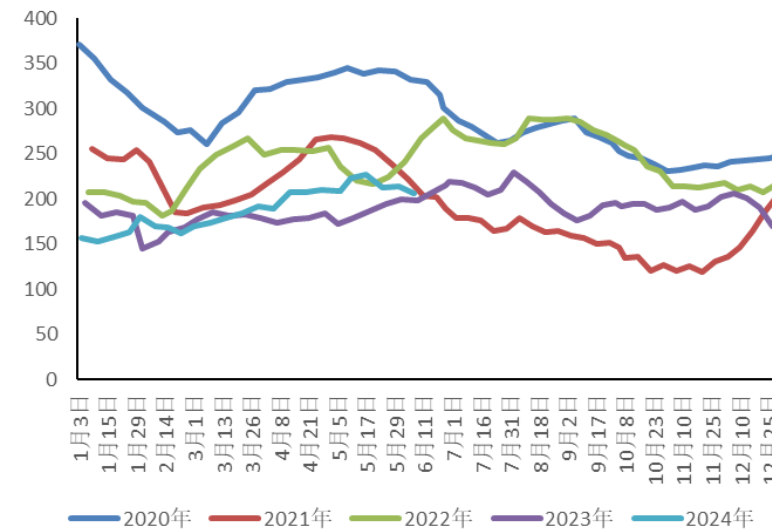
煤炭库存:CCTD主流港口:合计 (万吨)



炼焦煤库存:六港口合计 (万吨)



焦炭库存:港口总计 (万吨)



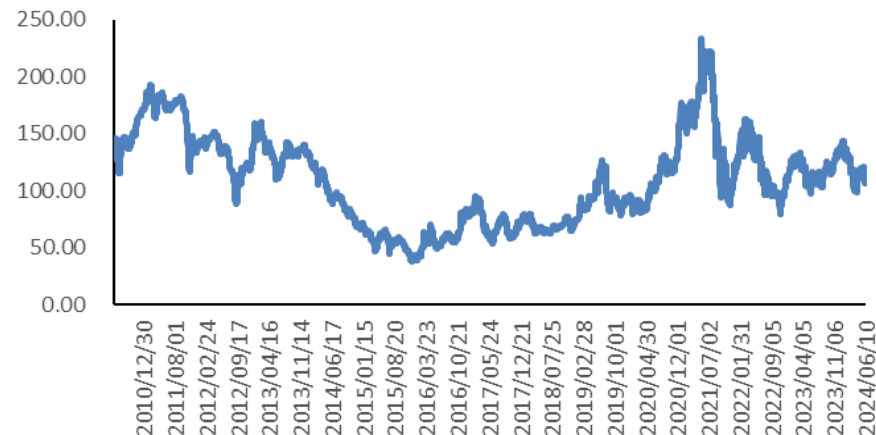
## ● 钢材

- 本期铁矿石期货主力合约周涨跌幅为-2.95%，铁矿现货周涨跌幅为-1.05%。

期货收盘价(活跃合约):铁矿石 元/吨



铁矿石价格指数:62%Fe:CFR中国北方美 元/吨



## ● 钢材

- 本期螺纹钢期货主力合约周涨跌幅为-1.38%，螺纹钢现货价格周涨跌幅为-2.39%。

期货收盘价(活跃合约):螺纹钢 元/吨



价格:螺纹钢:HRB400 20mm:全国 元/吨

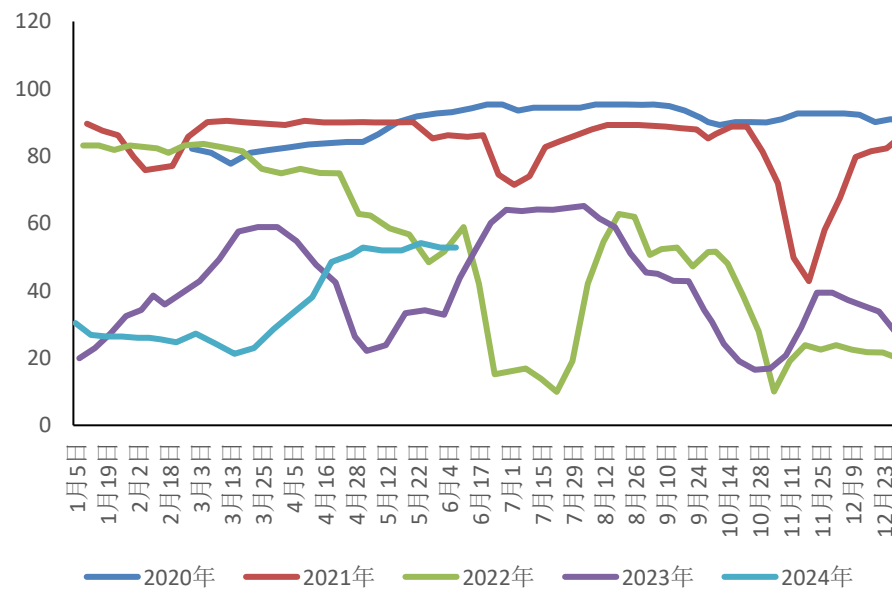




## ● 钢材

- 本期全国样本钢厂盈利率52.83%，环比变化0.06%；

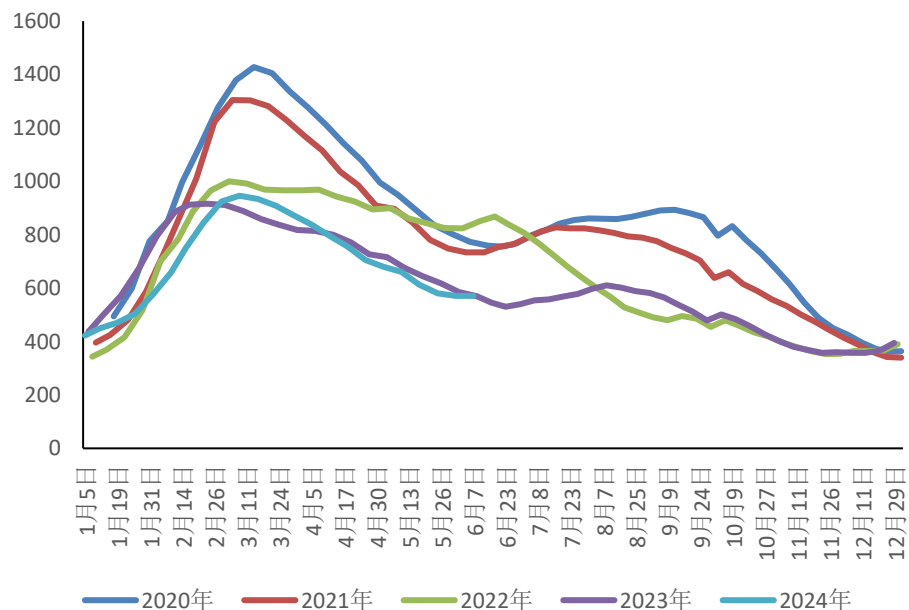
全国样本钢厂盈利率 (%)



## ● 钢材

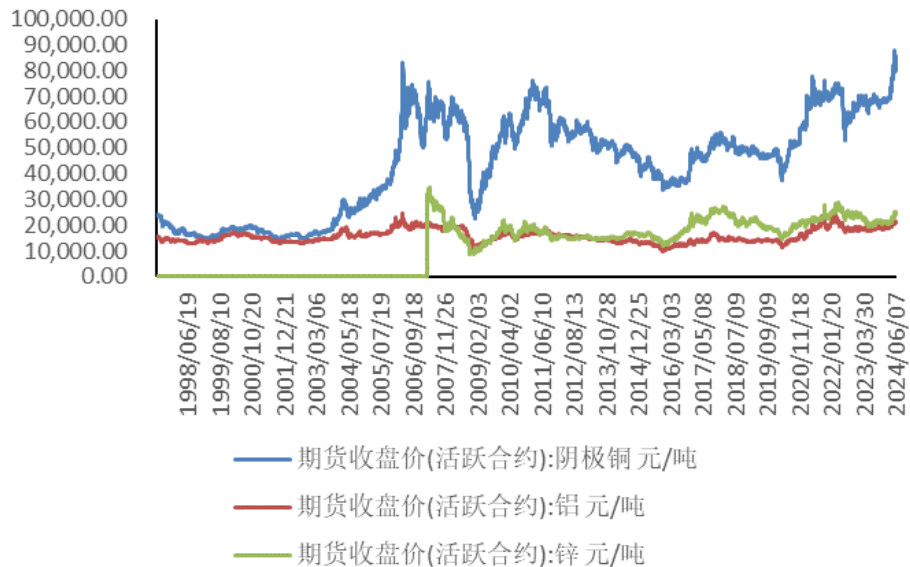
- 本期螺纹钢库存570.61万吨，环比变化-0.14%。
- 板块总结：本期铁矿、螺纹期价下跌，螺纹钢库存平稳。

库存:螺纹钢(含上海全部仓库) (万吨)



## ● 有色

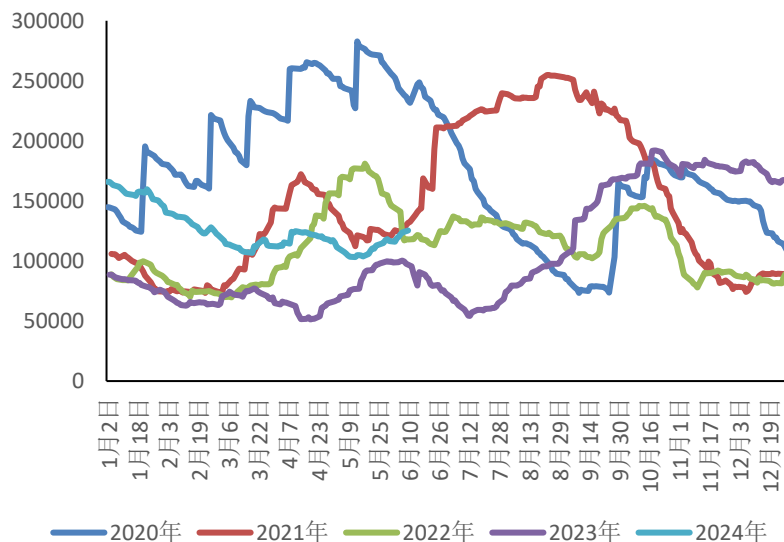
- 本期国内铜、铝、锌期货主力合约周度涨跌幅分别为-1.18%、-1.46%、-2.91%。
- 现货方面，铜、铝、锌全国均价本期涨跌幅分别为-0.41%、1.77%、2.13%。



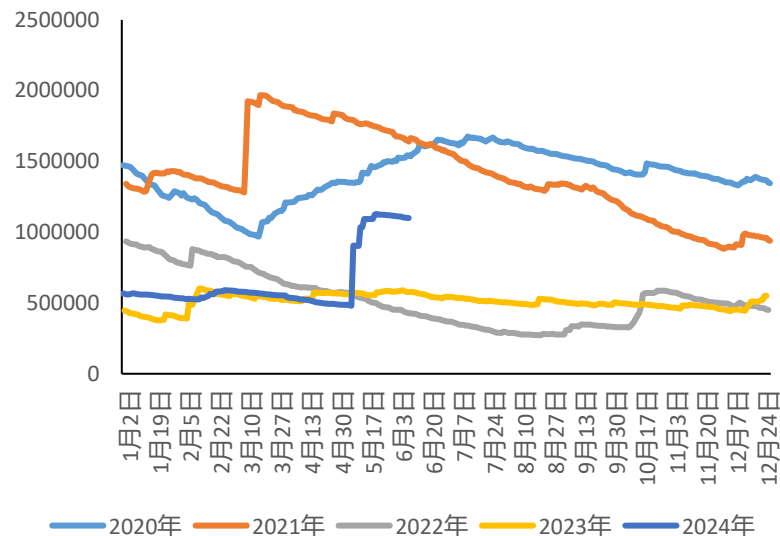
## ● 有色

- 全球库存看，本期伦铜、伦铝、伦锌库存分别为12.53万吨、110万吨、25.99万吨，环比变化分别为5.36%、-0.89%、2.10%。
- 板块总结：本期铜铝期价回落，伦铜库存增加。

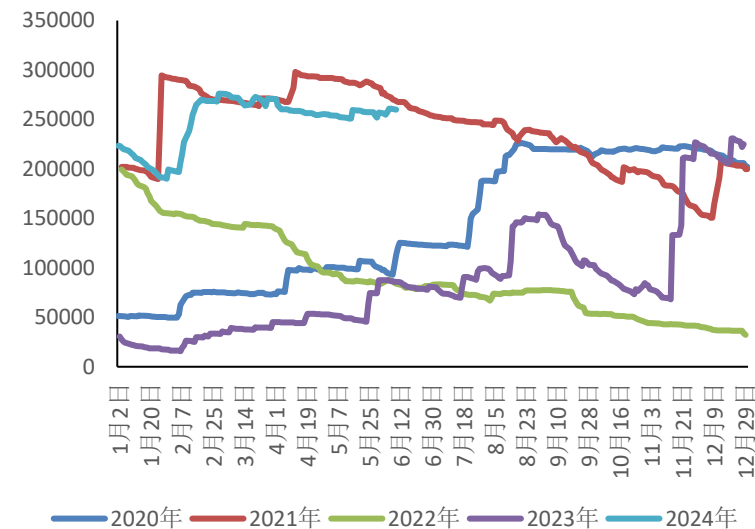
总库存:LME铜 (吨)



总库存:LME铝 (吨)



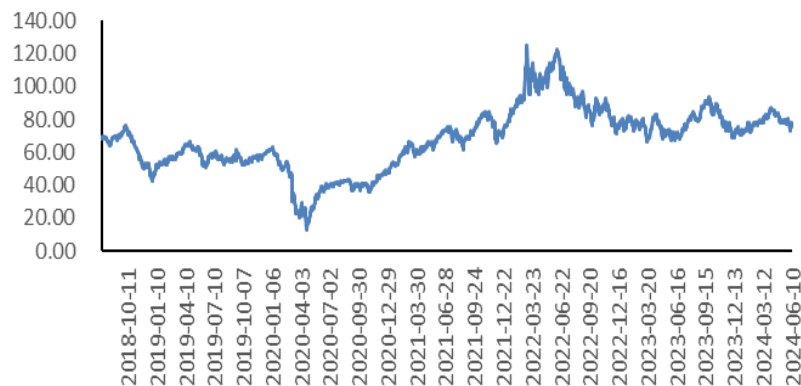
总库存:LME锌 (吨)



## ● 能源化工

- 本期NYMEX轻质原油、IPE轻质原油、INE原油周涨跌幅分别为-2.33%、-2.30%、-3.14%。

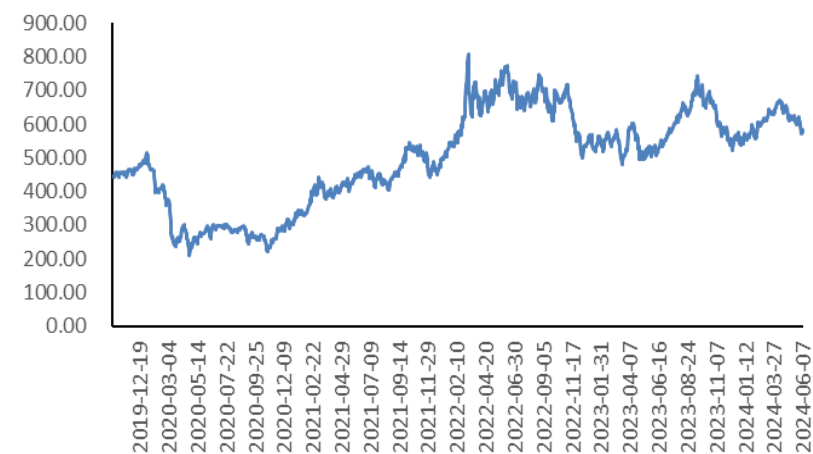
期货收盘价(活跃合约):NYMEX轻质原油 美元/  
桶



期货收盘价(活跃合约):IPE轻质原油 美元/桶



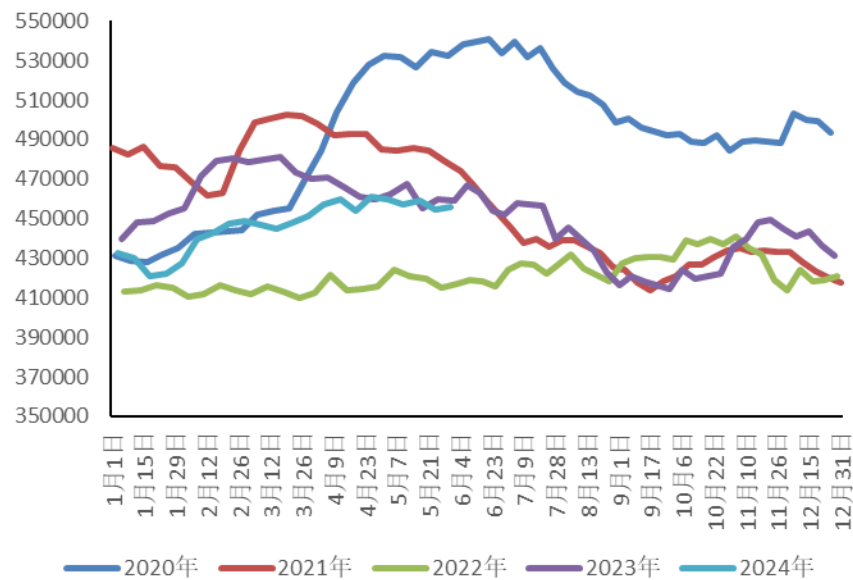
期货收盘价(活跃合约):INE原油 元/桶



## ● 能源化工

- 库存方面，本期全美商业原油库存4.559亿桶，环比变化 0.27%。

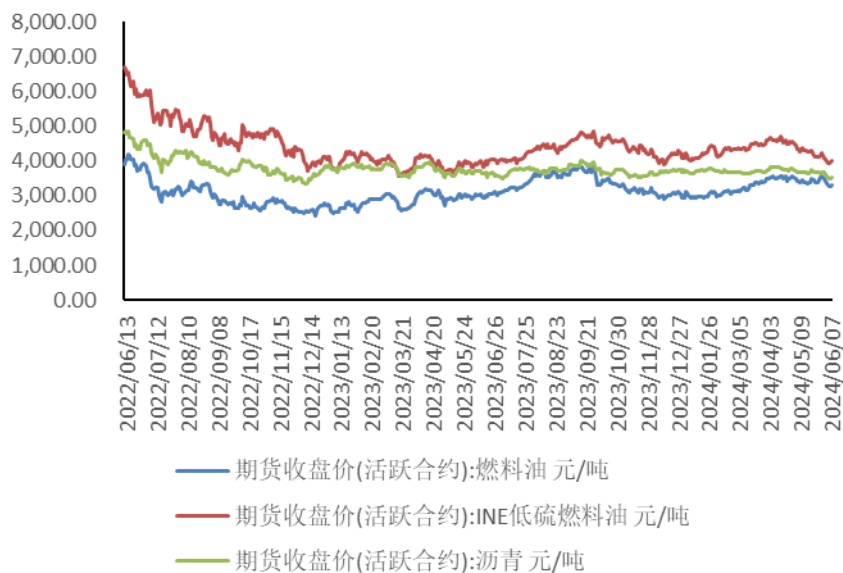
库存量:商业原油:全美 (千桶)



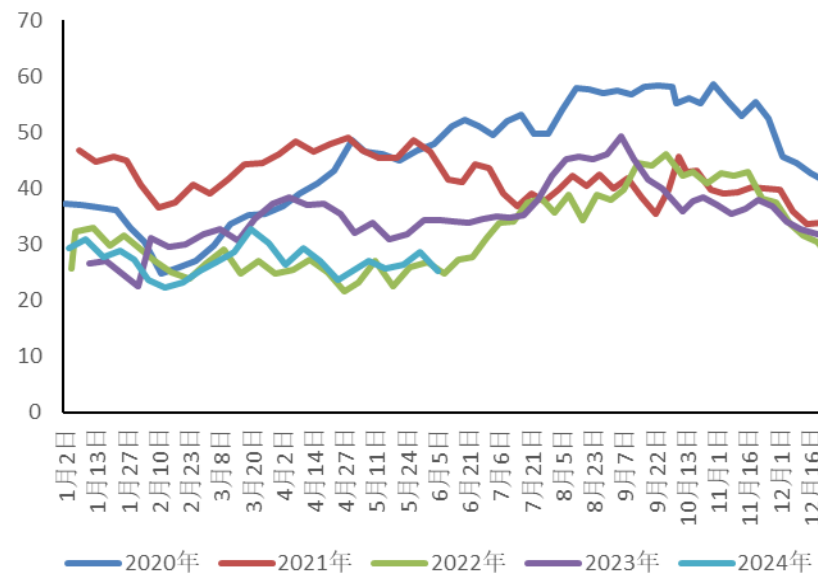
## ● 能源化工

- 成品油方面，本期燃料油、INE低硫燃料油、沥青期价变化幅度分别为-5.49%、-1.67%、-3.55%。
- 石油沥青装置开工率25.3%，环比变化 -11.85%。

### 成品油价格主力合约

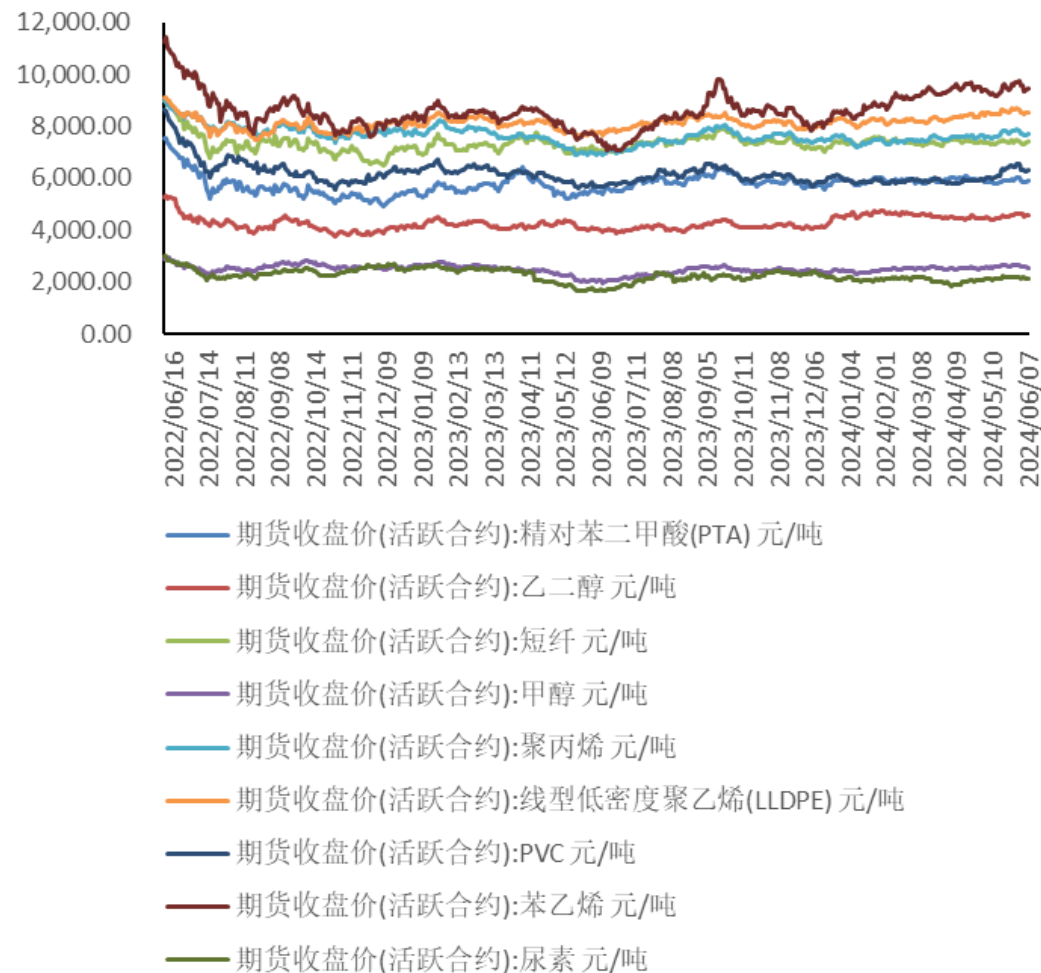


### 开工率:石油沥青装置 (%)



## ● 能源化工

- 化工品方面，PTA变化幅度-1.70%、乙二醇变化幅度-1.68%，短纤变化幅度-0.40%，甲醇变化幅度-2.93%，聚丙烯变化幅度-2.05%，LLDPE变化幅度-1.20%，PVC变化幅度-4.25%，苯乙烯变化幅度-3.14%，尿素变化幅度-2.25%。
- 板块总结：本期国际原油价格下跌，国内能源化工价格普跌。

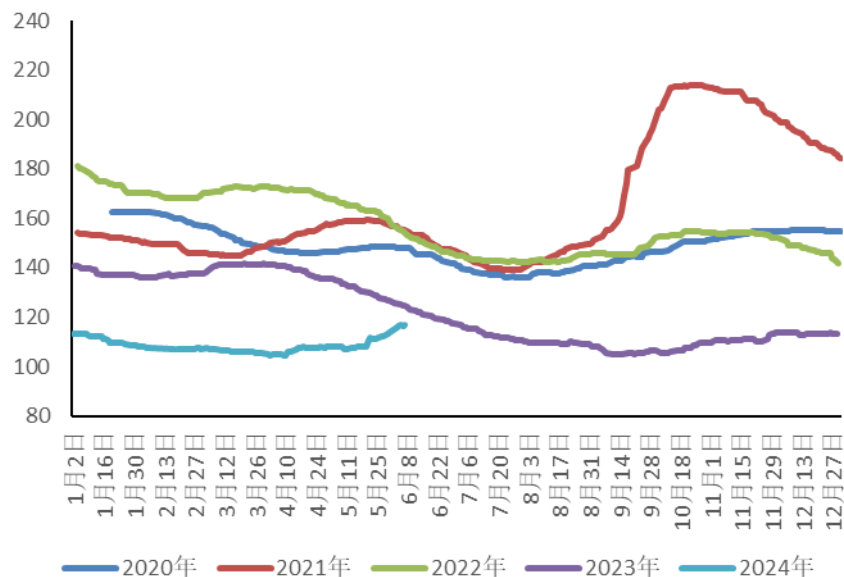




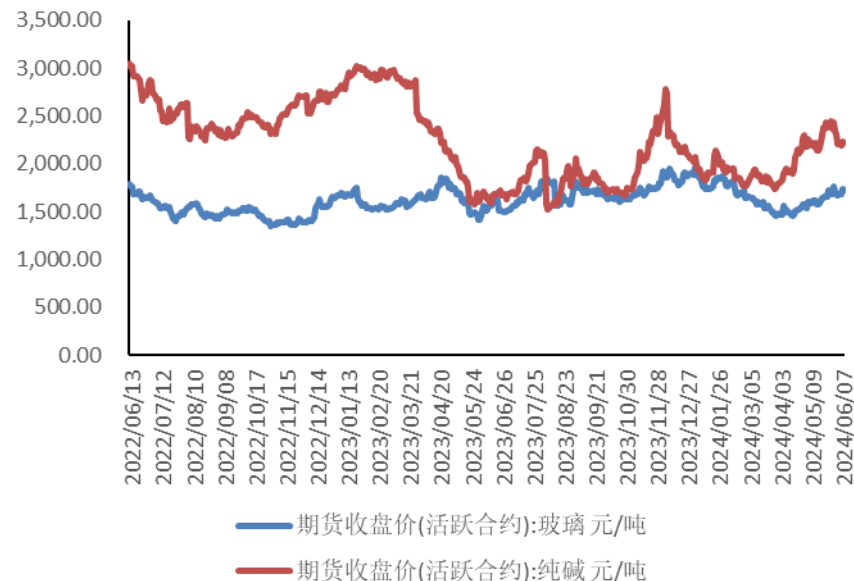
## ● 水泥、玻璃、纯碱

- 本期全国水泥价格上涨，全国水泥指数周涨跌幅2.67%。
- 本期玻璃和纯碱主力合约周度涨跌幅分别为1.36%、-3.56%。
- 板块总结：本期玻璃价格上涨、纯碱价格回落。

水泥价格指数:全国

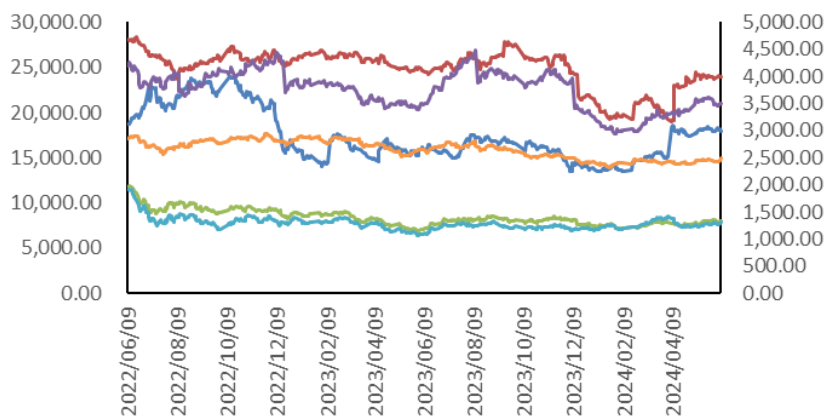


纯碱、玻璃期价走势

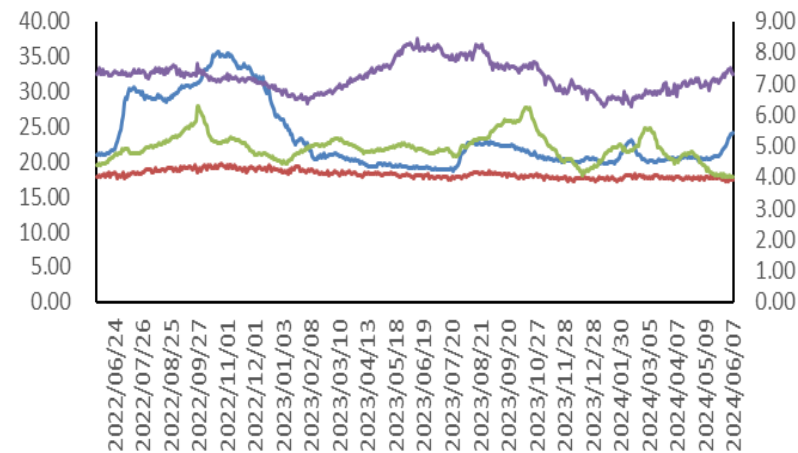


## ● 农产品

- 本期农产品期货中，生猪、鸡蛋、豆油、豆粕、棕榈油和玉米主力合约周涨跌幅分别为-0.03%、0.15%、-1.62%、-0.03%、-1.37%、2.26%。
- 现货方面，本期猪肉、白条鸡、蔬菜、水果价格周涨跌幅分别为6.66%、0.23%、-0.90%、-1.88%。
- 板块总结：本期猪肉现价大涨，豆类油脂价格回落。



— 期货收盘价(活跃合约):生猪 元/吨  
— 期货收盘价(活跃合约):豆油 元/吨  
— 期货收盘价(活跃合约):棕榈油 元/吨  
— 期货收盘价(活跃合约):鸡蛋 元/500千克  
— 期货收盘价(活跃合约):豆粕 元/吨  
— 期货收盘价(活跃合约):黄玉米 元/吨

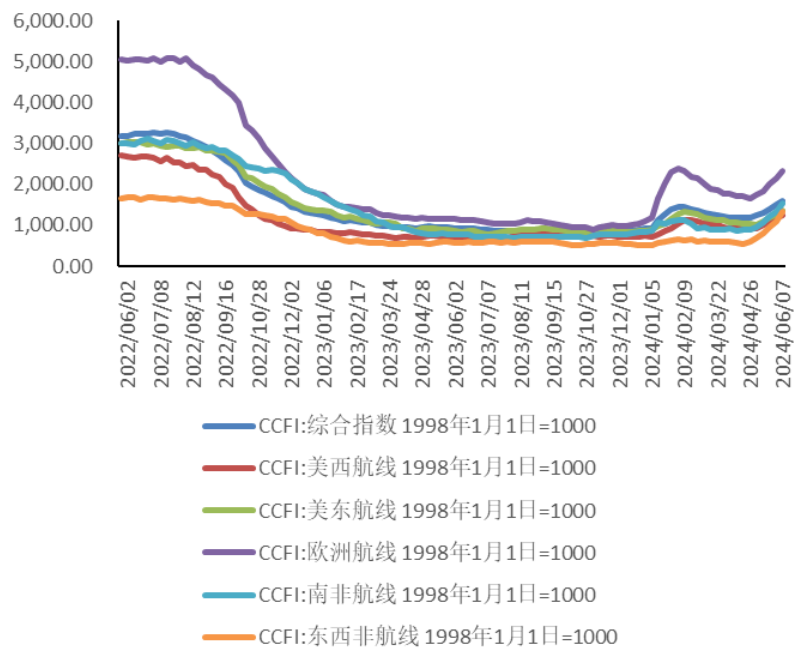


— 平均批发价:猪肉 元/公斤  
— 平均批发价:白条鸡 元/公斤  
— 平均批发价:28种重点监测蔬菜 元/公斤  
— 平均批发价:7种重点监测水果 元/公斤

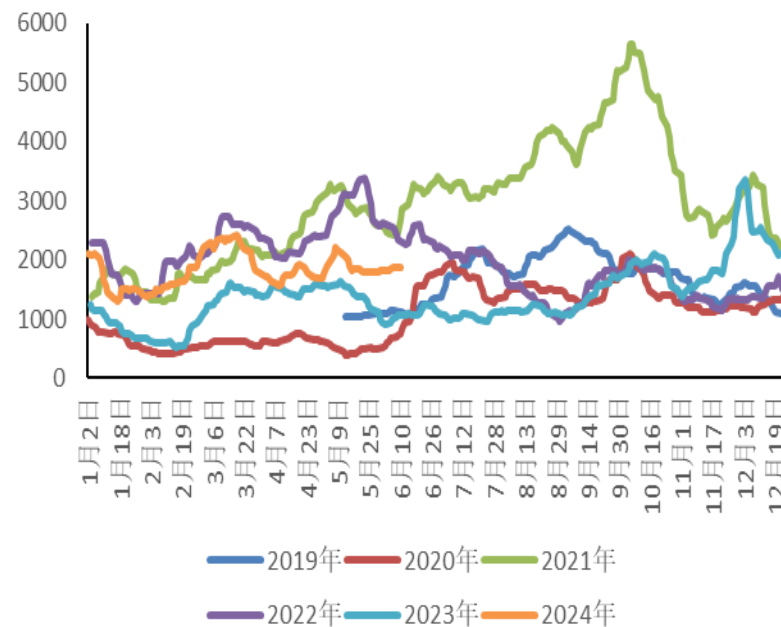
## ● 航运

- 本期CCFI指数上涨，环比变化6.46%。
- 本期BDI指数上涨，环比变化 4.15%。
- 板块总结：本期CCFI航运指数上升、BDI指数上升。

### CCFI航运指数



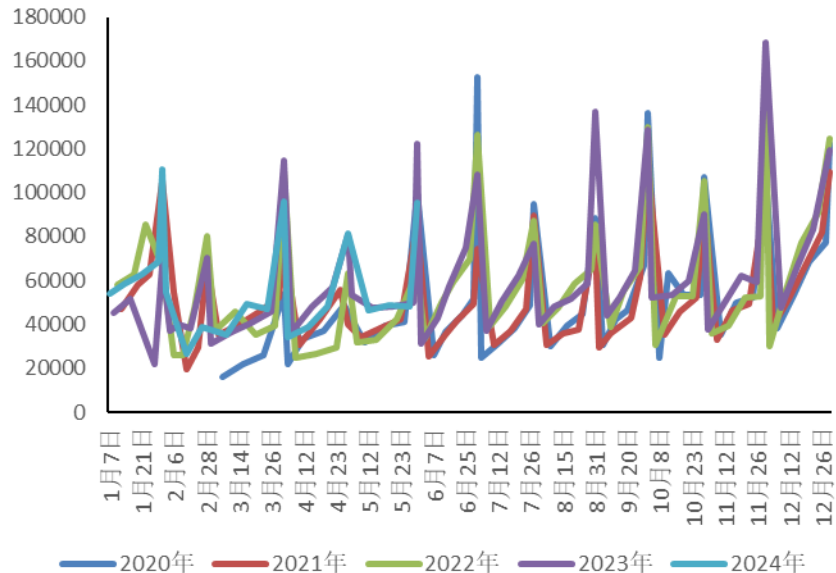
### 波罗的海干散货指数(BDI)



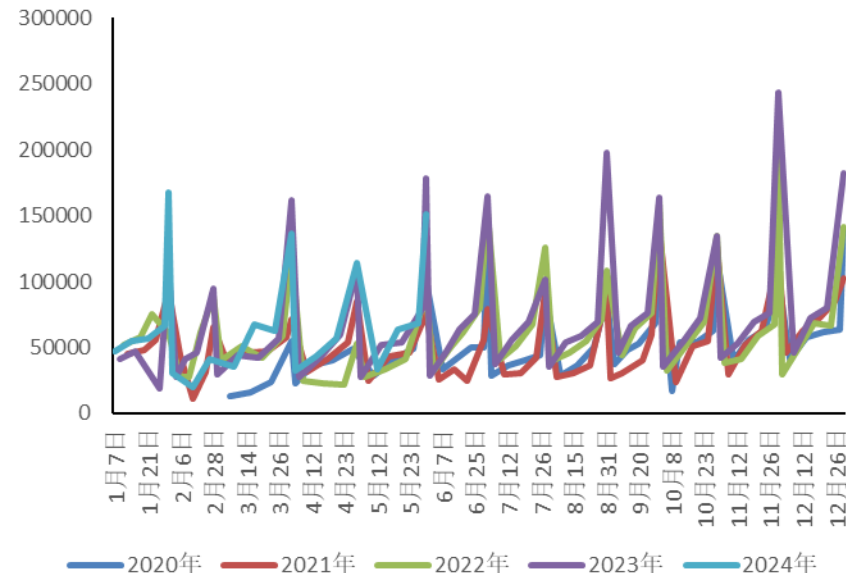
## ● 汽车消费

- 最新公布的5月27日至5月31日期间，日均乘用车厂家零售95507，同比变化6%；日均乘用车厂家批发151418，同比变化11%。汽车批发零售同比上升。

乘用车厂家零售：日均（辆）



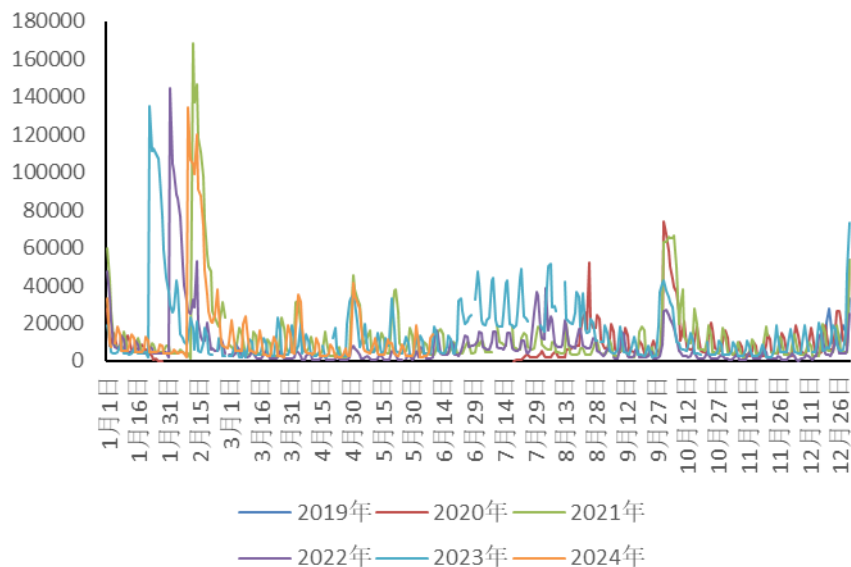
乘用车厂家批发：日均（辆）



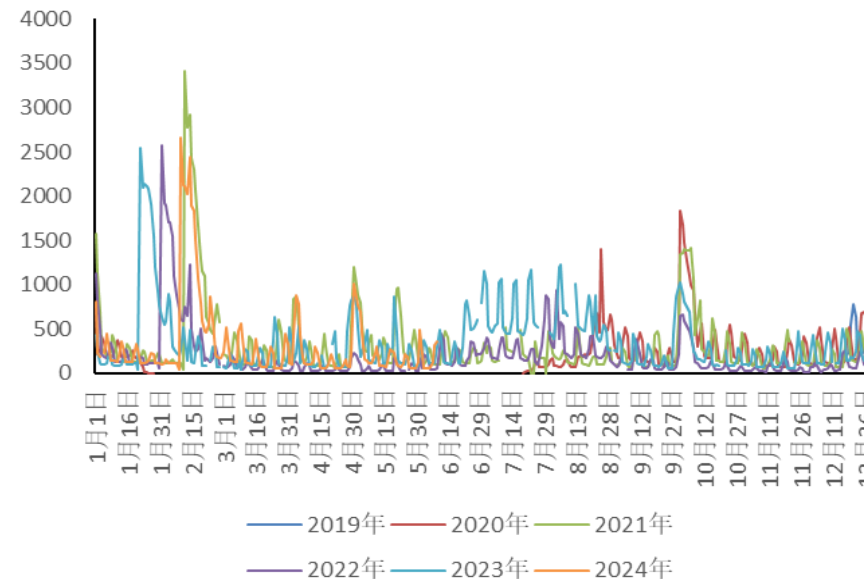
## ● 电影消费

- 本期电影票房累计4.08亿元，环比变化-2.75%；观影人数1025.6万人次，环比变化-4.11%。影视消费环比回落。

全国电影票房：当日（万元）



全国观影人次：当日（万人次）

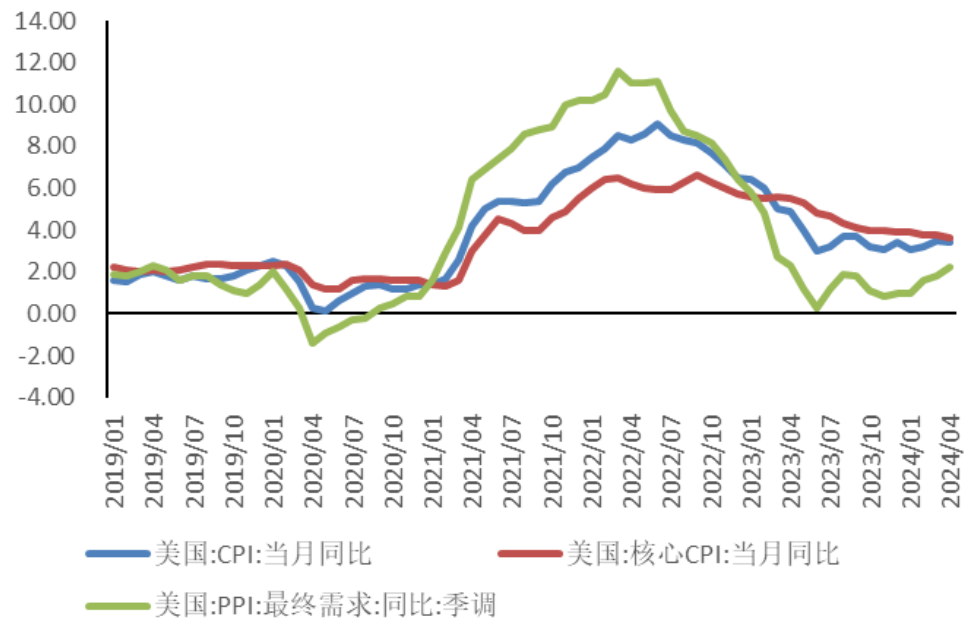




# 海外宏观 数据

### ● 美国通胀

- 美国4月份CPI、核心CPI当月同比分别为3.40%、3.60%，4月PPI同比2.20%。4月美国核心CPI环比回落，并且低于预期，但距离美联储调整目标仍有一定距离。

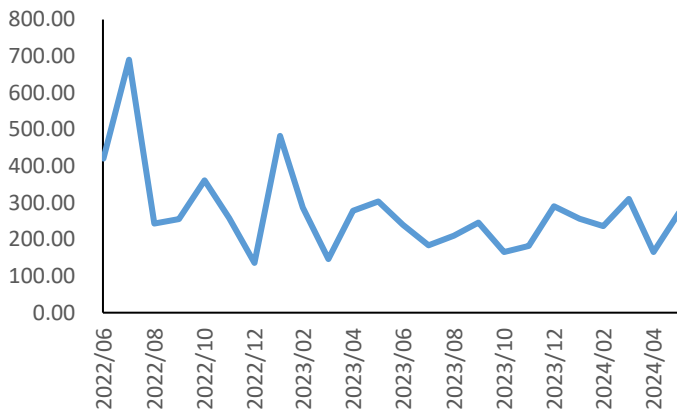


## ● 美国就业情况

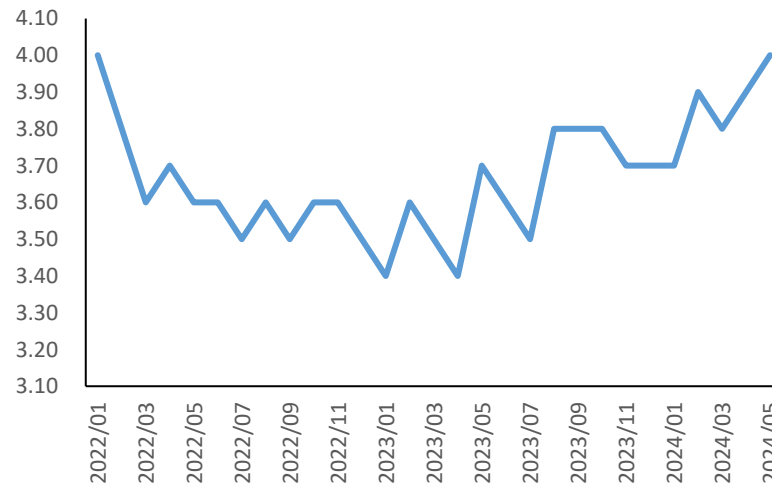
- 美国5月份新增非农就业人数27.2万人；5月失业率4.0%；当周初次申请失业金人数22.9万人。

美国:新增非农就业人数:总计:季调

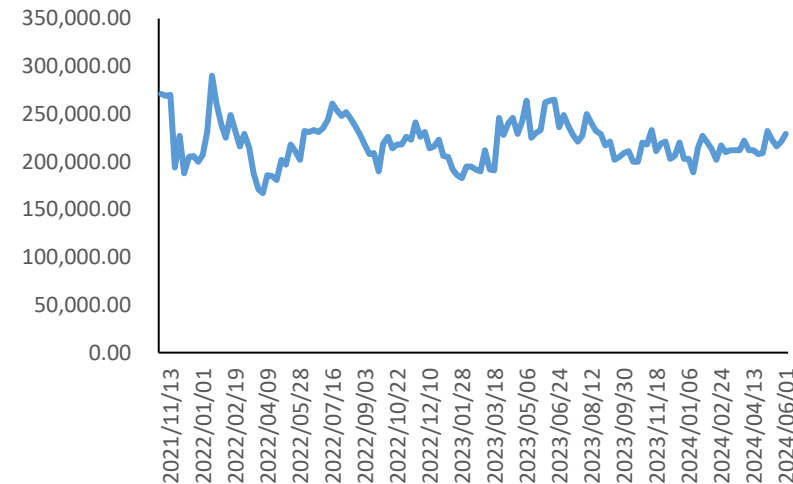
千人



美国:失业率:季调 %



美国:当周初次申请失业金人数:季调 人





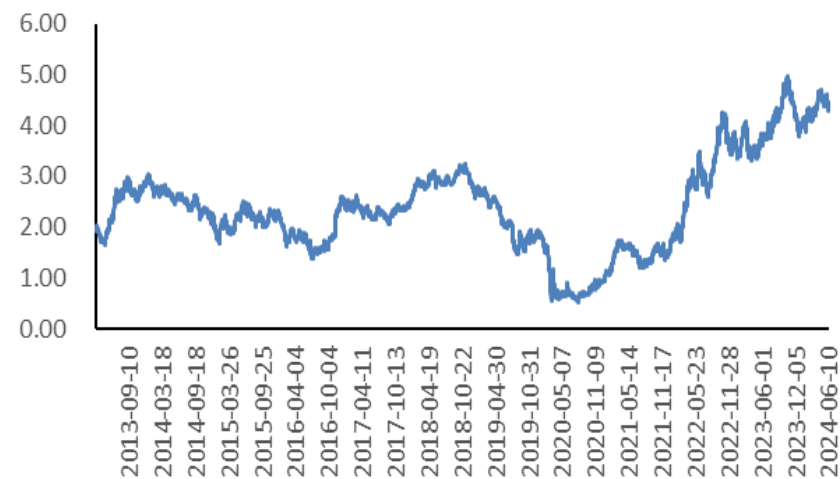
### ● 美元指数与市场风险情绪

- 本期美元指数105.13，环比变化1.02%；10年美债收益率4.47%，环比变化1.36%。

美元指数



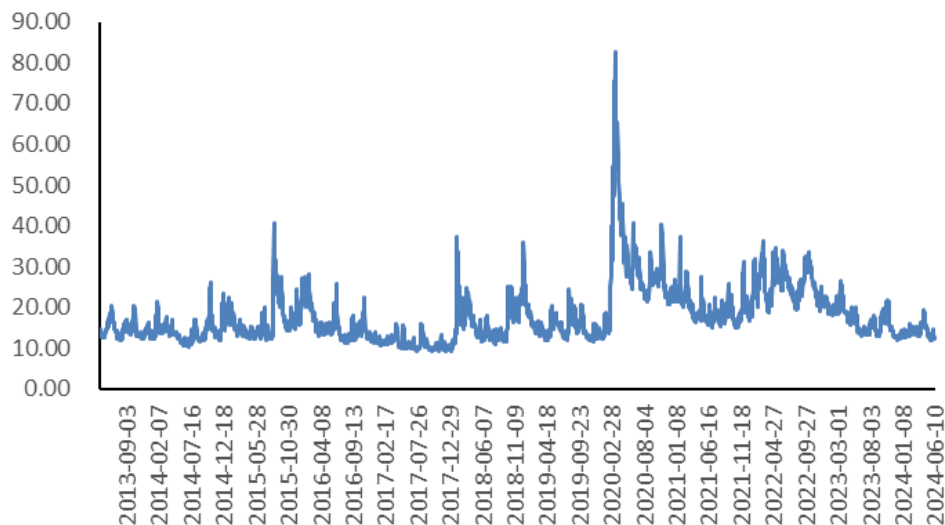
美国:国债收益率:10年



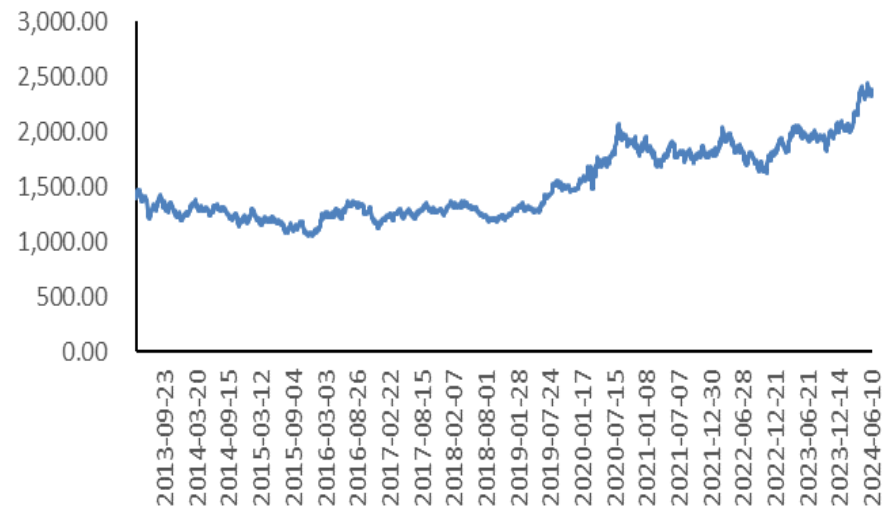
## ● 美元指数与市场风险情绪

- 本期标普500波动率指数12.74，环比变化-2.82%；COMEX黄金2327美元/盎司，环比变化-1.39%。

美国:标准普尔500波动率指数(VIX)



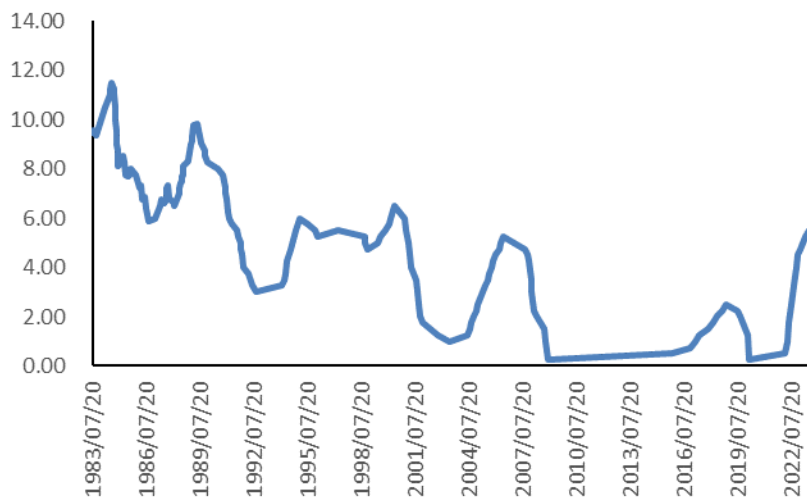
期货结算价(活跃合约):COMEX黄金 元/盎司



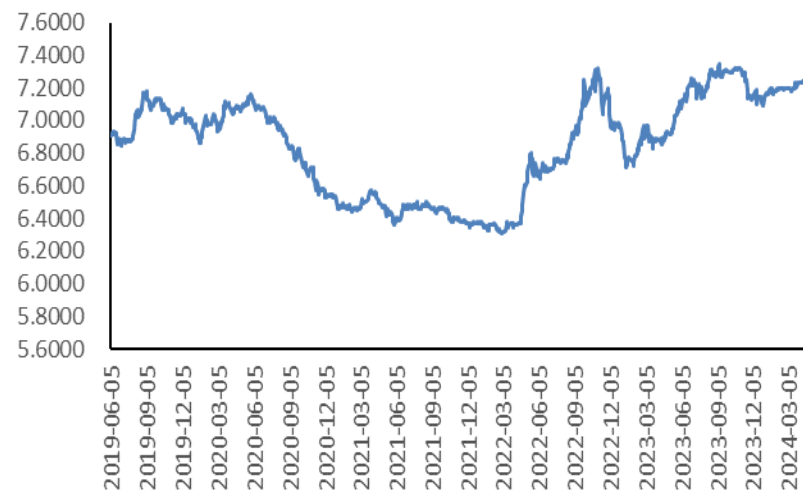
## ● 美联储利率与美元兑人民币

- 美联储在5月份维持利率不变，利率水平维持5.25%至5.50%。6月7日美元兑人民币即期汇率为7.242，环比变化-0.06%。

美国:联邦基金目标利率 %

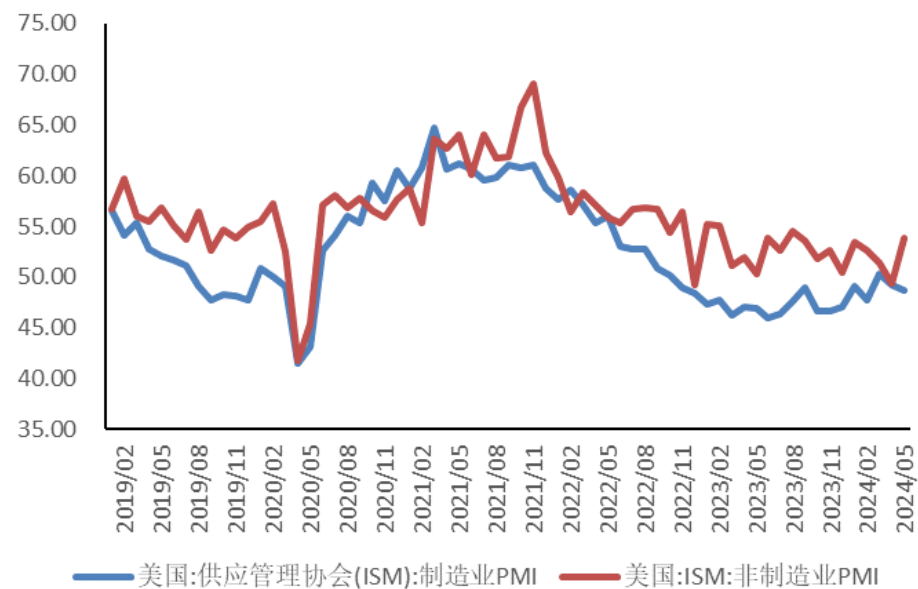


即期汇率:美元兑人民币



### ● 美国PMI

- 5月份美国ISM制造业PMI为48.7，环比下降；
- 5月份美国ISM非制造业PMI为5.8，环比上升。

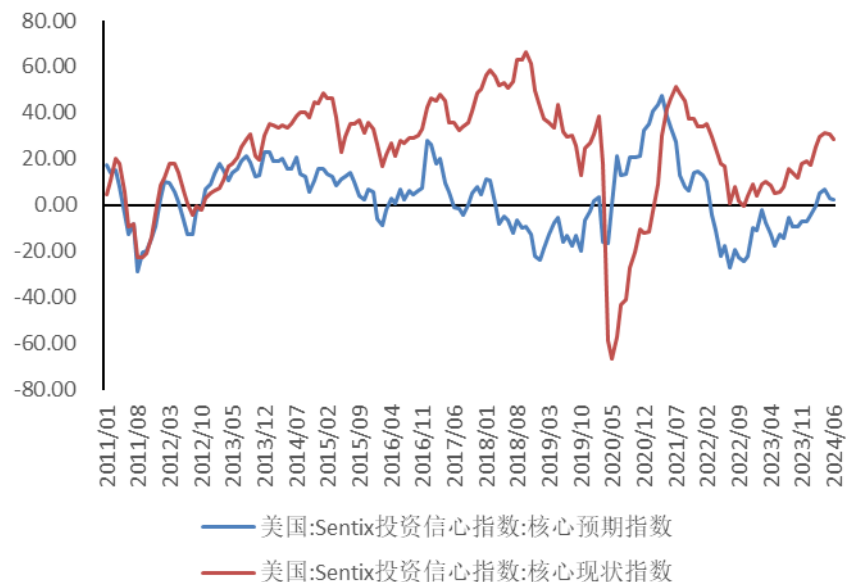


## ● 美国信心指数

- 美国密歇根大学6月消费者信心指数为69.1，环比回升；6月Sentix投资信心指数方面，核心预期指数为 2.3，核心现状指数为28.3。

美国:密歇根大学消费者信心指数 1966年

2季=100



## 使用本研究报告的风险提示及法律声明

本报告根据国际和行业通行的准则，以合法渠道获得这些信息，尽可能保证可靠、准确、完整，但并不保证报告所述信息的准确性和完整性。

本报告中的信息、意见等均仅供客户参考，不构成所述证券和期货标的买卖的出价或征价邀请或要约。本报告中的信息、意见等并未考虑到获取本报告人员的具体投资目的、财务状况以及特定需求，在任何时候均不构成对任何人的个人推荐。客户应当对本报告中的信息和意见进行独立评估，并应同时考量各自的投资目的、财务状况和特定需求，必要时就法律、商业、财务、税收等方面咨询专家的意见。对依据或者使用本报告所造成的一切后果，本公司及/或其关联人员及/或关联机构均不承担任何法律责任。在不同时期，本公司可发出与本报告所载资料、意见及推测不一致的报告，本公司不保证报告所含信息保持在最新状态。同时，本公司对本报告所含信息可在不发出通知的情形下做出修改，投资者应当自行关注相应的更新或修改。除非另行说明，本报告中所引用的关于业绩的数据代表过往表现。过往的业绩表现亦不应作为日后回报的预示。我们不承诺也不保证，任何所预示的回报会得以实现。分析中所做的回报预测可能是基于相应的假设，任何假设的变化可能会显著地影响所预测的回报。

本报告版权仅为兴证期货有限公司所有，未经本公司事先书面授权，本报告的任何部分均不得以任何方式制作任何形式的拷贝、复印件或复制品，或再次分发给任何其他人，或以任何侵犯本公司版权的其他方式使用。未经授权的转载，本公司不承担任何转载责任。

# 感谢聆听

分析师：林玲

从业资格编号：F3067533

投资咨询编号：Z0014903

分析师：周立朝

从业资格编号：F03088989

投资咨询编号：Z0018135

**研究咨询部**

**2024.06.11**