

宏观及行业高频数据 周度追踪



研究咨询部

2024.03.18



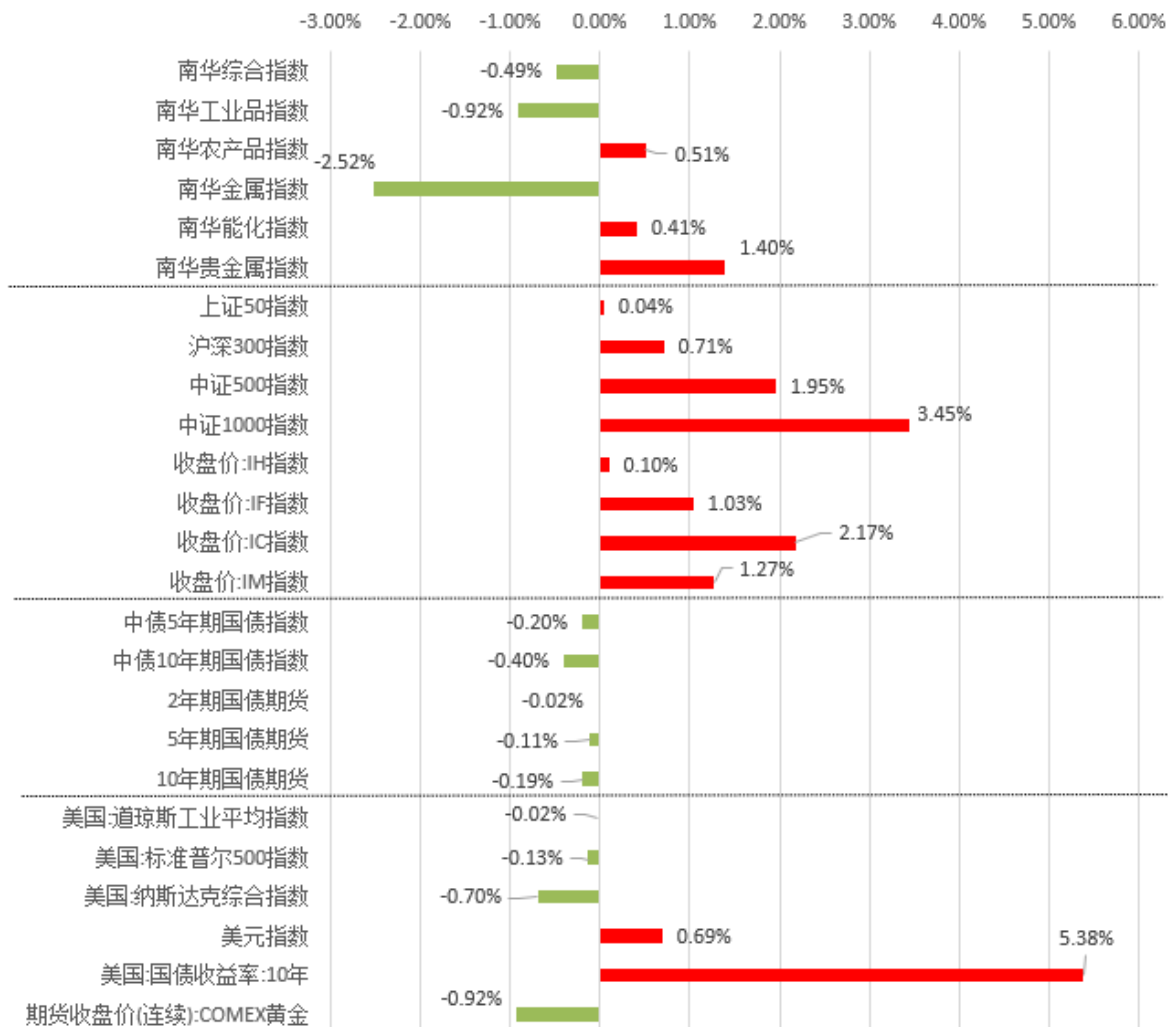
宏观	<p>国内方面，中国2024年前2个月人民币贷款增加6.37万亿元，前两个月社会融资规模增量累计为8.06万亿元，比上年同期少1.1万亿元。2月M2同比增长8.7%，预期8.7%，前值8.7%。货币及社融资数据相对平稳。1-2月份，全国固定资产投资同比增长4.2%，增速比2023年全年加快1.2个百分点；规模以上工业增加值同比实际增长7.0%，环比上一期增加0.2各百分点；社会消费品零售同比增长5.5%，环比上一期减少1.9各百分点；房地产开发投资同比下降9%，环比上一期回升0.6各百分点。各个数据喜忧参半，经济延续磨底态势。</p> <p>海外方面，美国2月未季调CPI同比升3.2%，预期升3.1%，前值升3.1%；季调后CPI环比升0.4%，预期升0.4%，前值升0.3%。美国2月未季调核心CPI同比升3.8%，预期升3.7%，前值升3.9%；环比升0.4%，预期升0.3%，前值升0.4%。略超预期的CPI同比增速显示美通胀韧性未消除，美债收益率与实际利率水平走高。</p>
行业	<ol style="list-style-type: none">1) 煤炭：本期焦煤、焦炭期价大幅下跌，焦煤库存下降。2) 钢材：本期铁矿、螺纹价格下跌，螺纹钢库存小幅下降。3) 有色：本期铜、铝、锌期价上涨，伦铜、铝、锌库存下降。4) 能源化工：本期国际原油价格上涨，国内化工板品种偏强走势。5) 水泥玻璃纯碱：本期玻璃价格下跌，纯碱价格大跌。6) 农产品：本期豆类油脂期价普涨。7) 贸易和消费：本期CCFI航运指数下降，BDI指数上升；汽车消费同比小幅变化；影视消费环比下降。



大类资产 表现

一、大类资产表现

- 本期时间周期为2024.3.11至2024.3.15;
- 本期南华商品综合指数变化幅度-0.49%，工业品、农产品、金属、能化、贵金属分别变化-0.92%、0.51%、-2.52%、0.41%、1.40%。
- 本期上证50、沪深300、中证500、中证1000指数分别变化0.04%、0.71%、1.95%、3.45%；IH、IF、IC、IM期指分别变化0.10%、1.03%、2.17%、1.27%。
- 国内债市方面，本期国债下跌。
- 本期美国道琼斯、标准普尔500、纳斯达克分别变化 -0.02%、-0.13%、-0.70%。
- 本期10年美债收益率变化5.38%，美元指数变化0.69%，Comex黄金期价变化-0.92%。





国内宏观 数据

二、国内宏观数据追踪

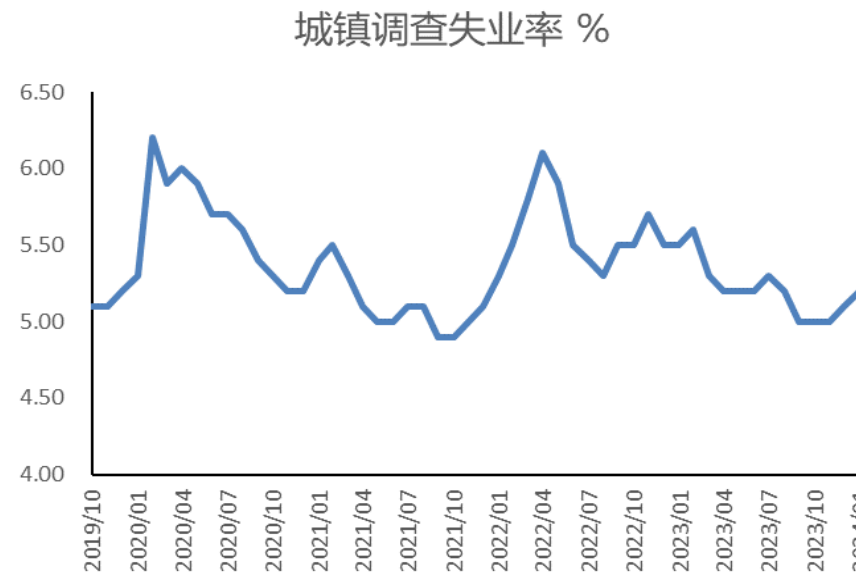
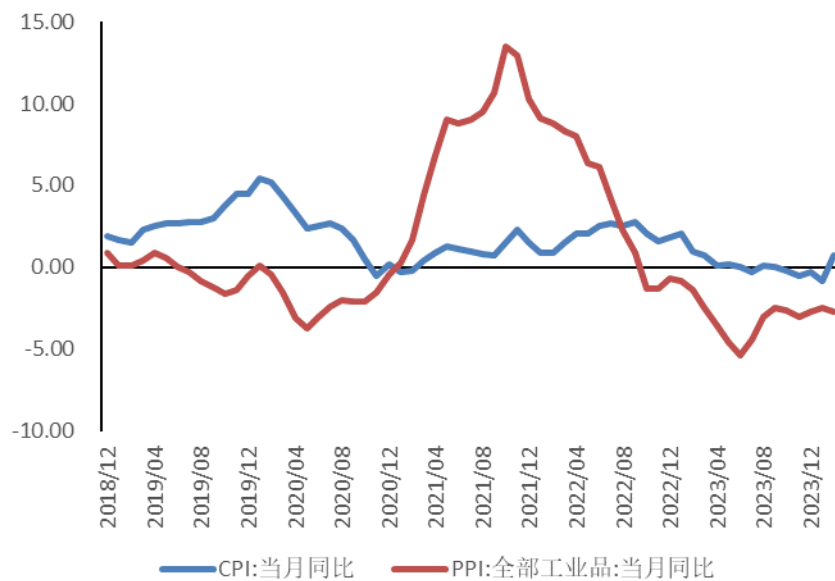
● 工业与PMI

- 12月工业增加值同比6.8%，增速环比小幅上升；
- 2月制造业、非制造业PMI景气指数分别为49.1、51。



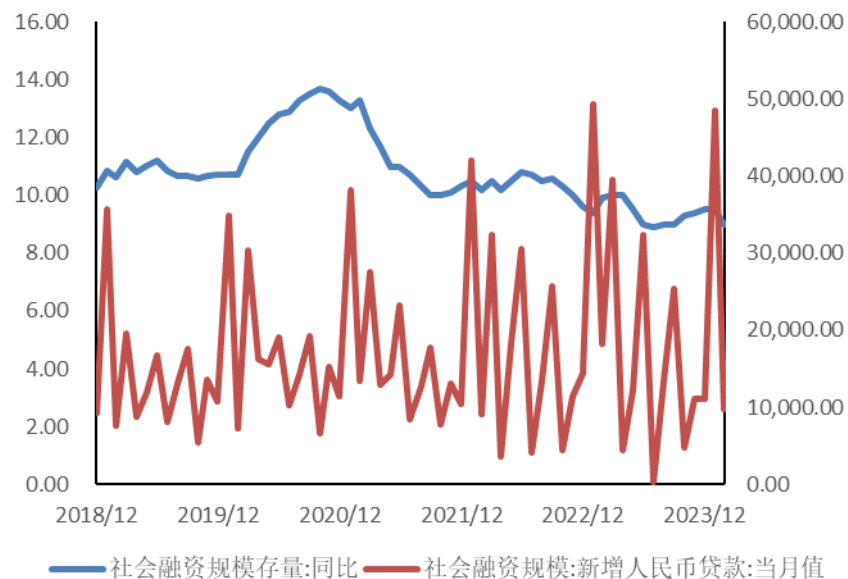
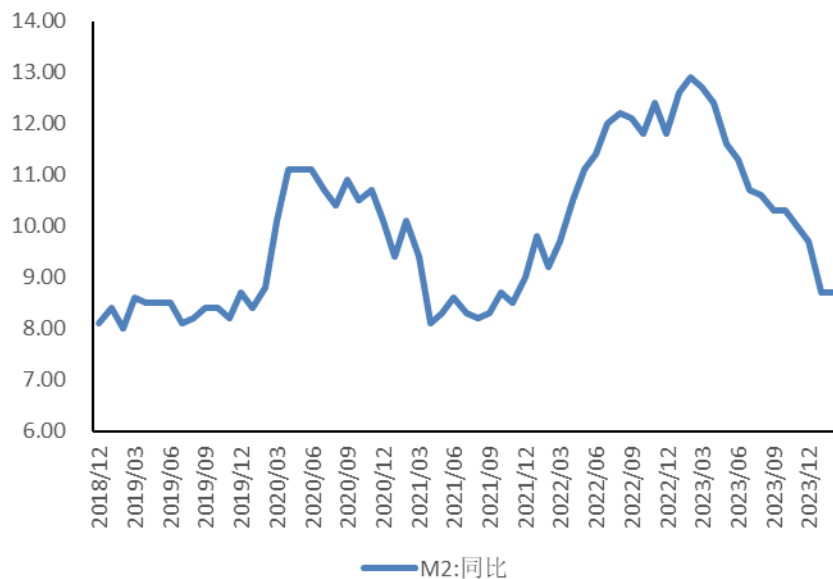
● 国内通胀与失业

- 2月份CPI同比0.70%，PPI同比变化-2.70%，物价指数同比跌幅收窄，但维持偏弱势，需求端通缩压力；
- 2月城镇失业率环比微增，数值为5.3%。



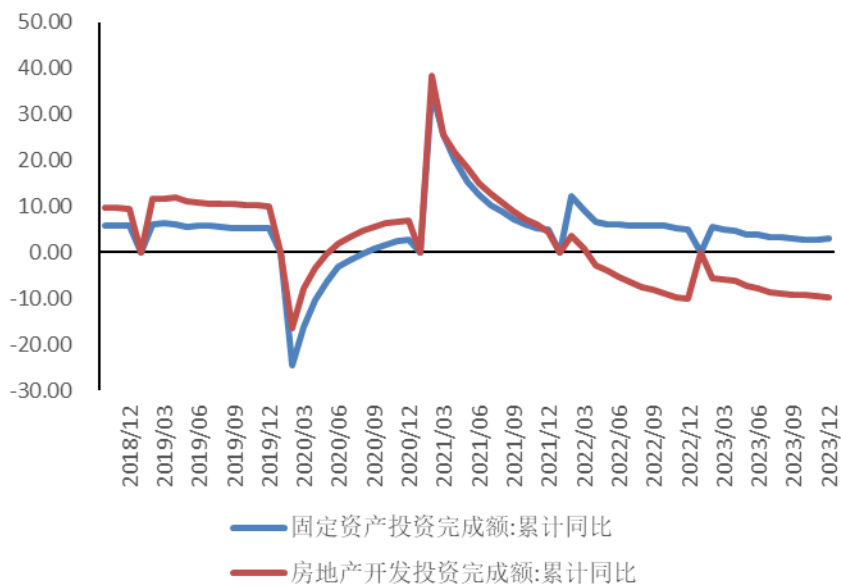
● 国内流动性

- 中国2月M2同比增长8.70%，增速环比持平。
- 2024年前两个月社会融资规模增量累计为8.06万亿元，比上年同期少1.1万亿元。



● 投资、消费

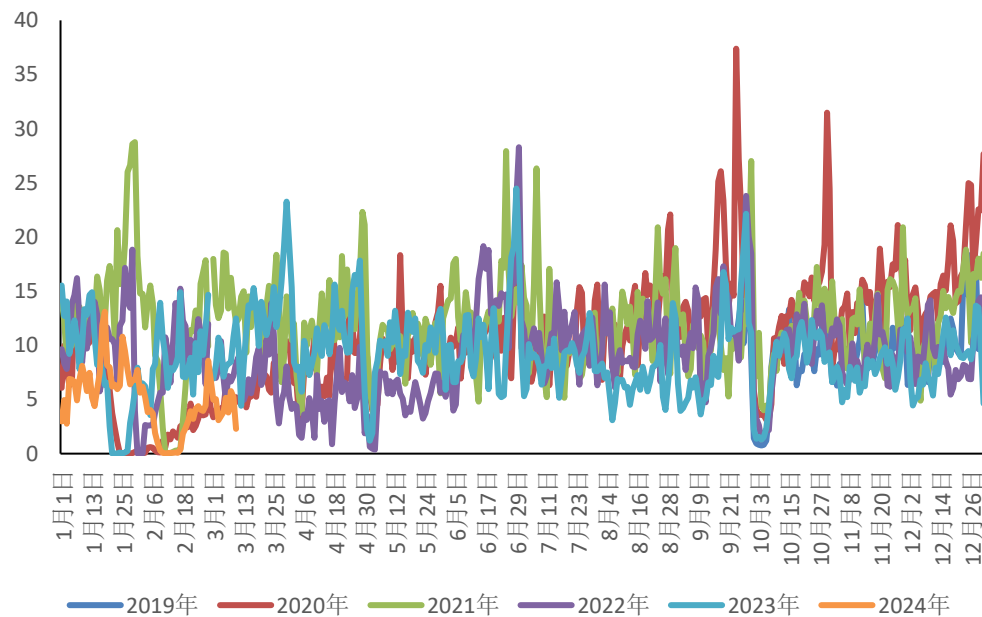
- 1-2月份固定资产与房地产开发投资完成额同比增速分别为4.2%、-9.0%；
- 1-2月社会消费品零售总额当月同比 5.5%，环比上一期回落。



● 房地产

- 本期30大中城市商品房成交面积一线城市环比变化 39.81%。

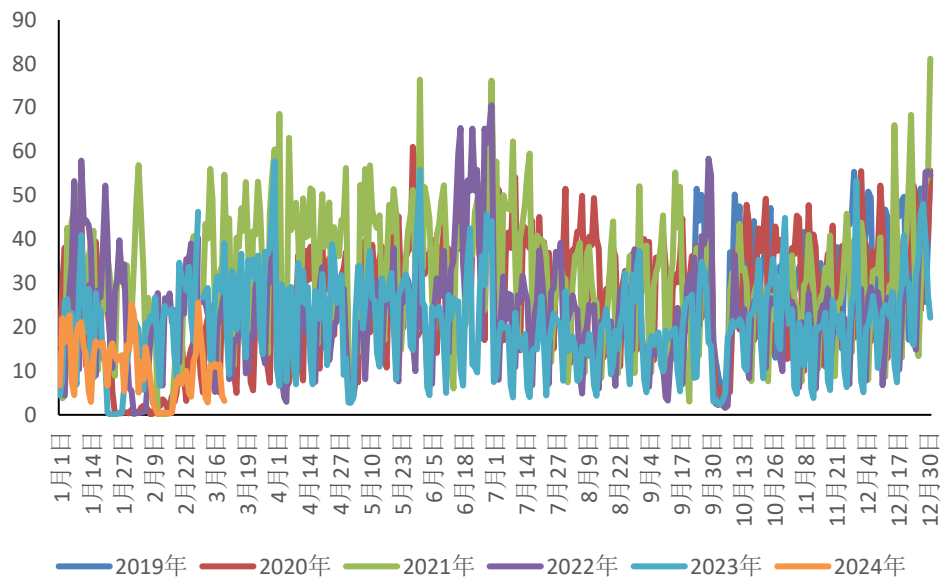
30大中城市:商品房成交面积:一线城市 (万平方米)



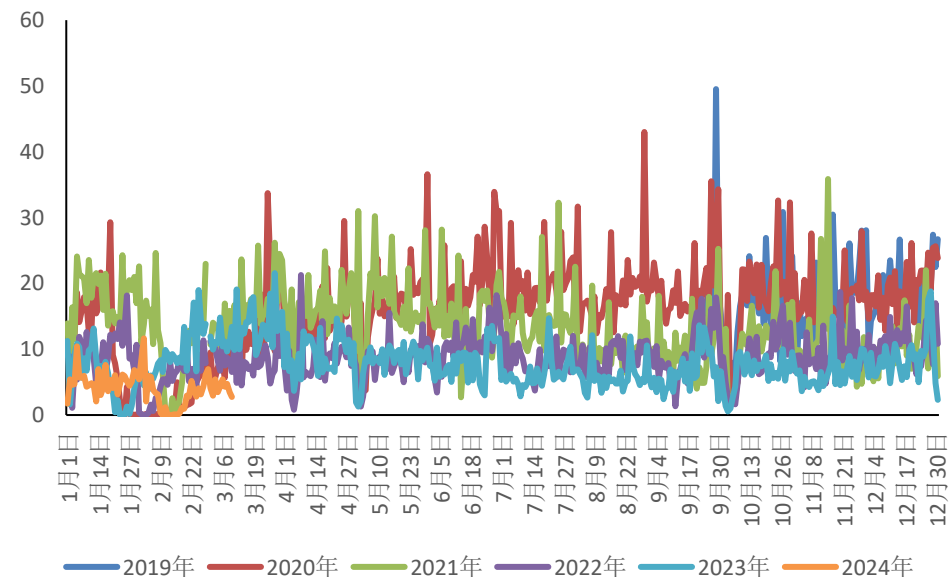
● 房地产

- 本期30大中城市商品房成交面积二线城市环比变化24.76%。
- 本期30大中城市商品房成交面积三线城市环比变化 4.33%。

30大中城市:商品房成交面积:二线城市 (万平方米)



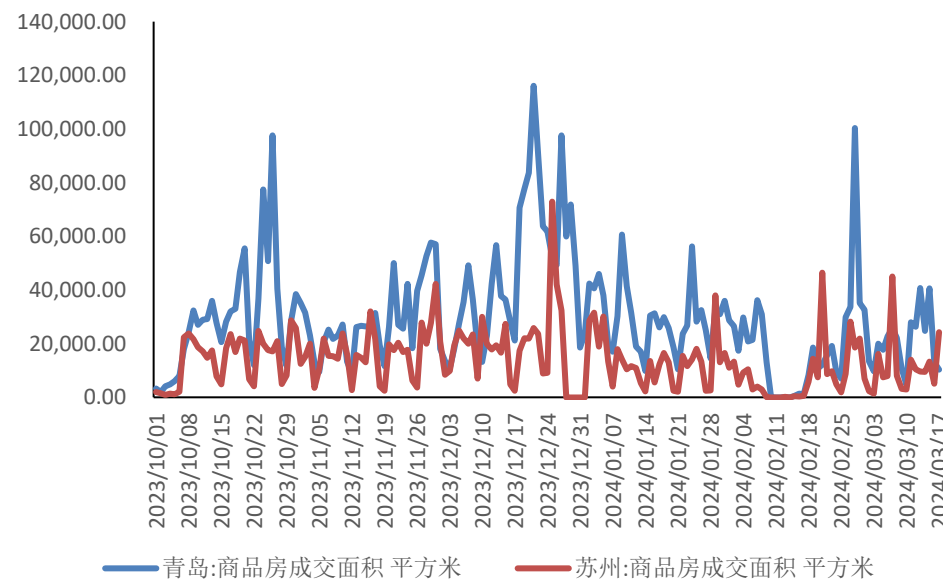
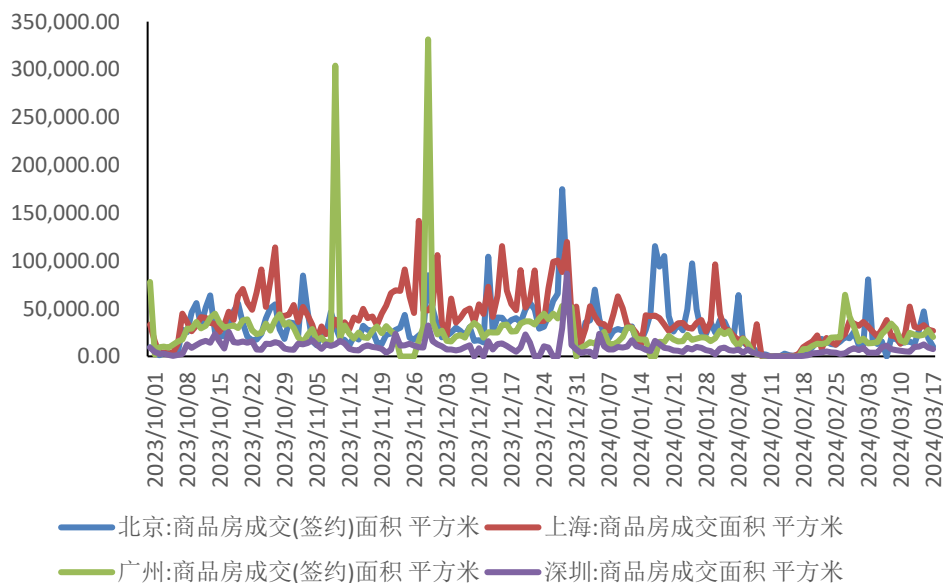
30大中城市:商品房成交面积:三线城市 (万平方米)



二、国内宏观数据追踪

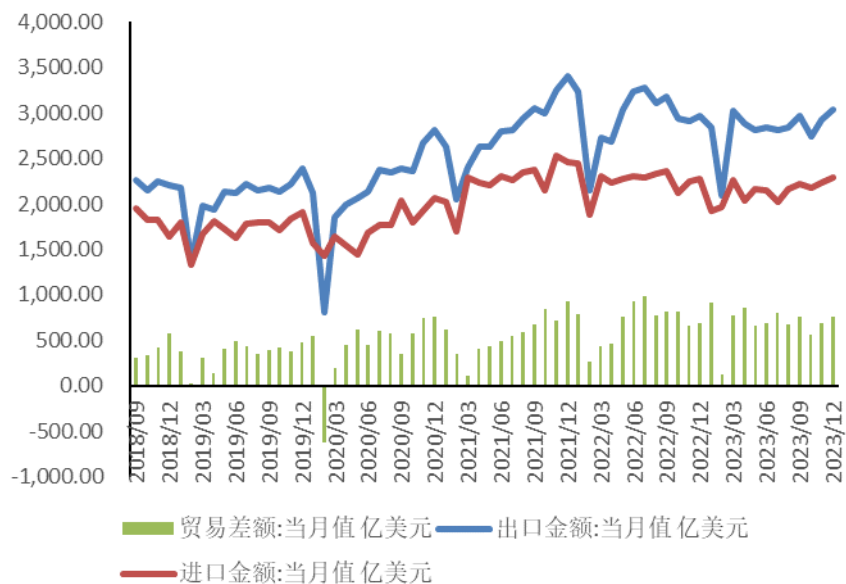
● 房地产

- 本期北京、上海、广州、深圳商品房成交面积环比变化分别51.55%、31.97%、-3.70%、21.34%；
- 本期青岛、苏州商品房成交面积环比变化 48.23%、-4.92%



● 进出口、外汇储备

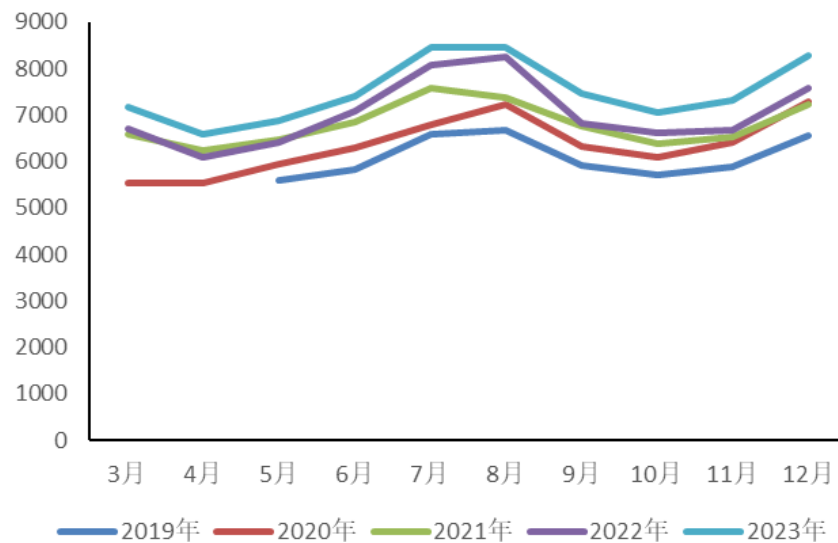
- 12出口总额3036.20亿美元，环比上升；贸易顺差753.40亿美元；
- 2月份官方外汇储备资产为34375.07亿美元，环比小幅增加。



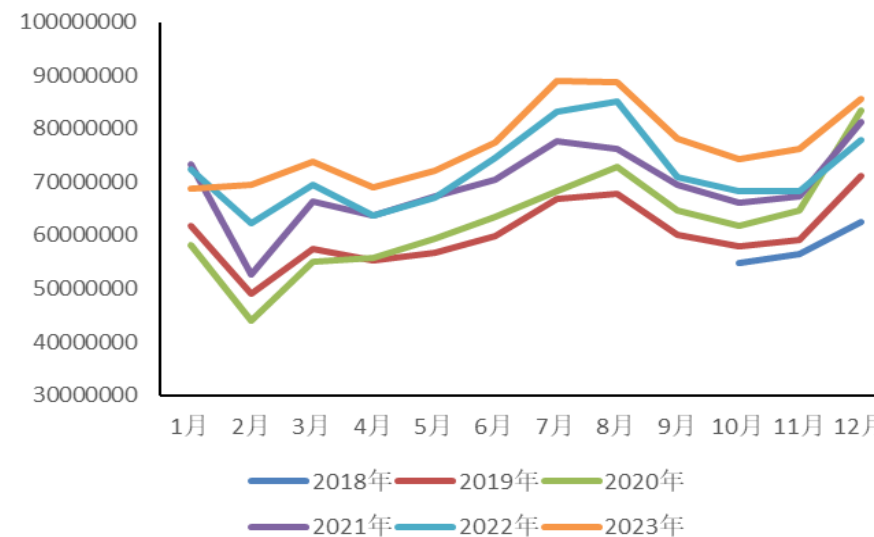
● 发电、用电量

- 12月全社会发电量同比增长7.96%；12月全社会用电量同比增长10%。

产量:发电量:当月值 (亿千瓦时)



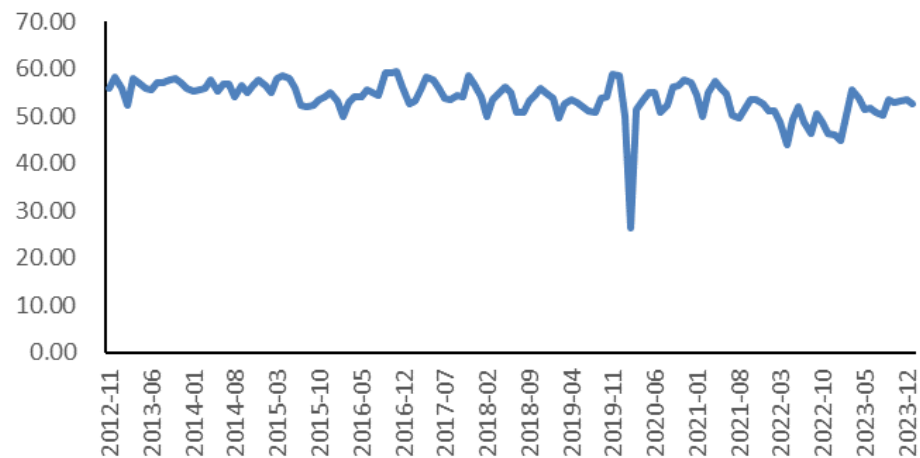
全社会用电量:当月值 (万千瓦时)



● 物流、港口数据

- 1月中国物流业景气指数52.7。

中国物流业景气指数(LPI):业务总量:季调
%

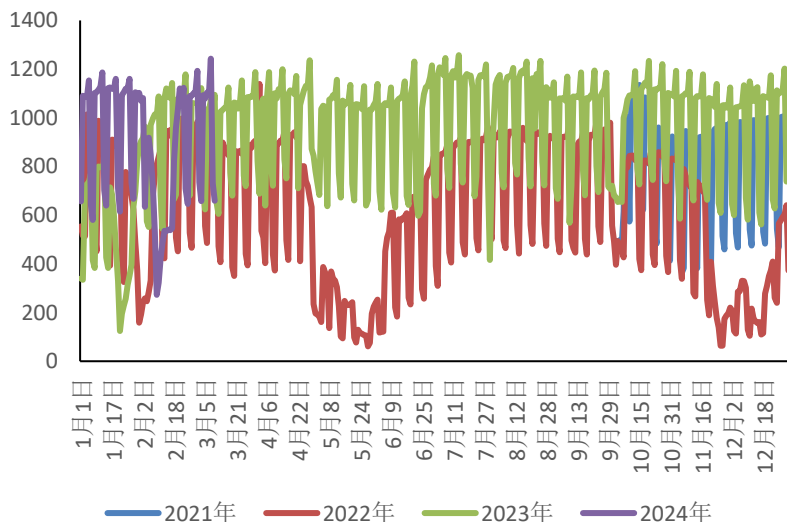


二、国内宏观数据追踪

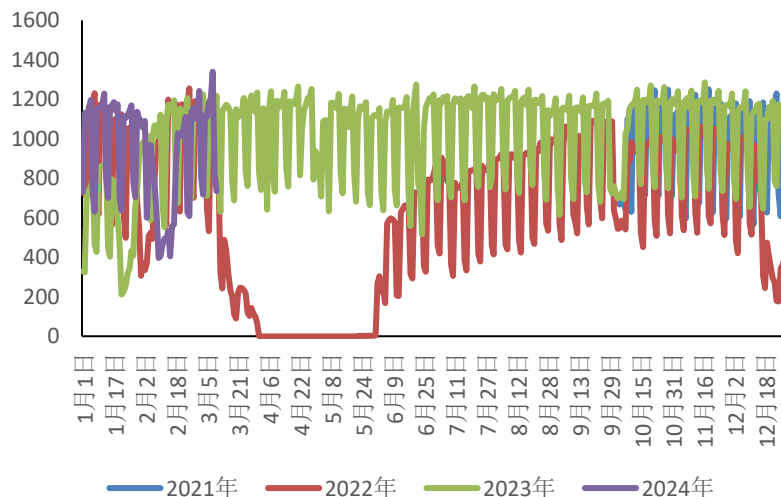
● 主要大城市人员流动情况

- 本期北上深地区地铁客运量高于去年同期水平。

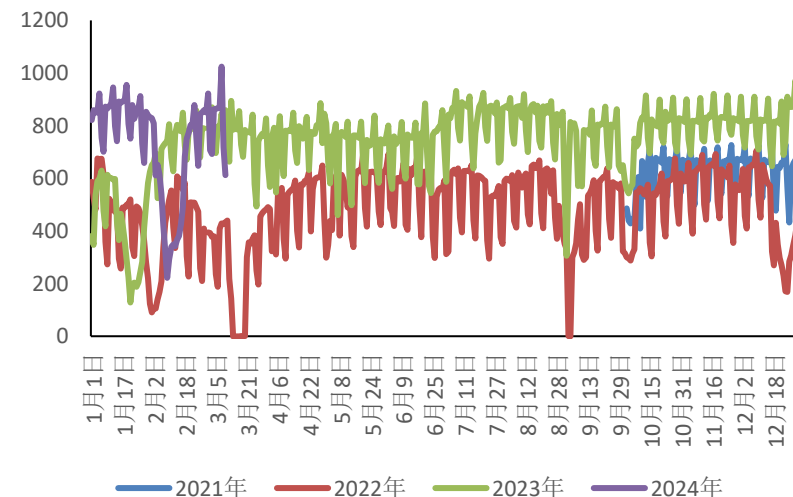
地铁客运量:北京 (万人次)



地铁客运量:上海 (万人次)



地铁客运量:深圳 (万人次)

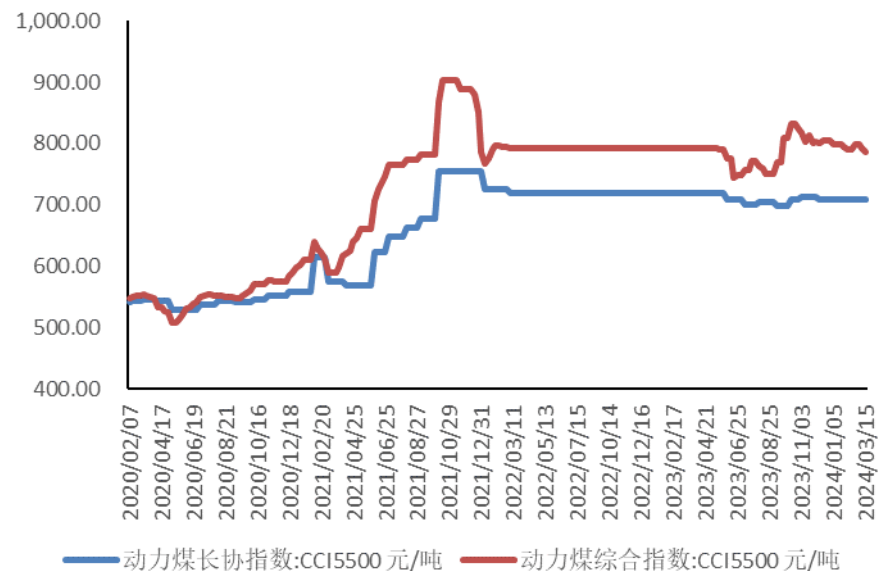




国内行业 数据

● 煤炭

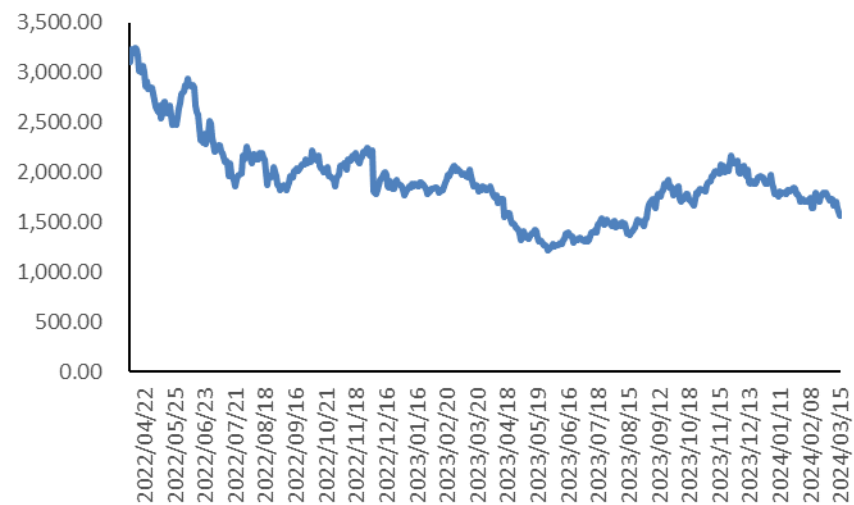
- 动力煤长协指数环比上一期小幅下降。



● 煤炭

- 本期焦煤期货主力合约周涨跌幅为-9.54%；山西主焦煤现货价格变化-7.26%。

期货收盘价(活跃合约):焦煤 元/吨



均价:主焦煤:山西 元/吨



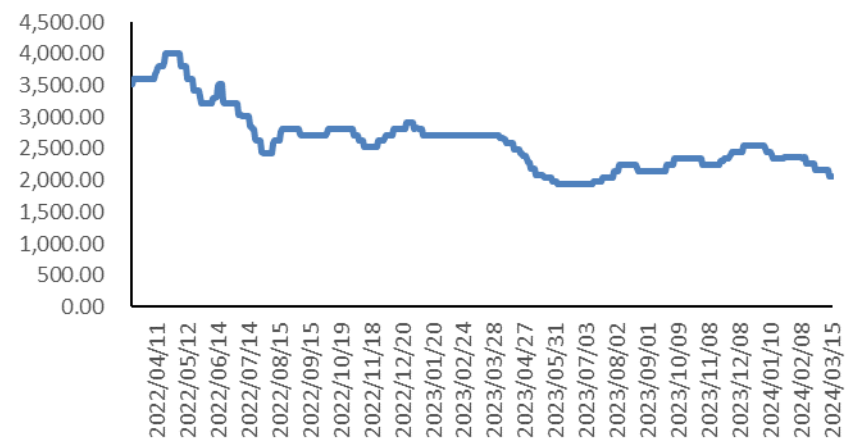
● 煤炭

- 本期焦炭期货主力合约周涨跌幅为-6.59%，日照港准一级冶金焦平仓价变化-4.63%。

期货收盘价(活跃合约):焦炭 元/吨



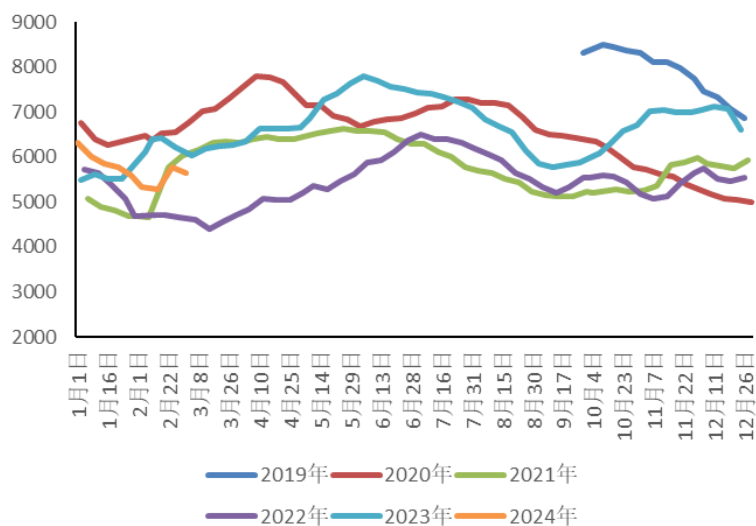
日照港:平仓价(含税):准一级冶金焦 (A13,S0.7,CSR60,MT7) 元/吨



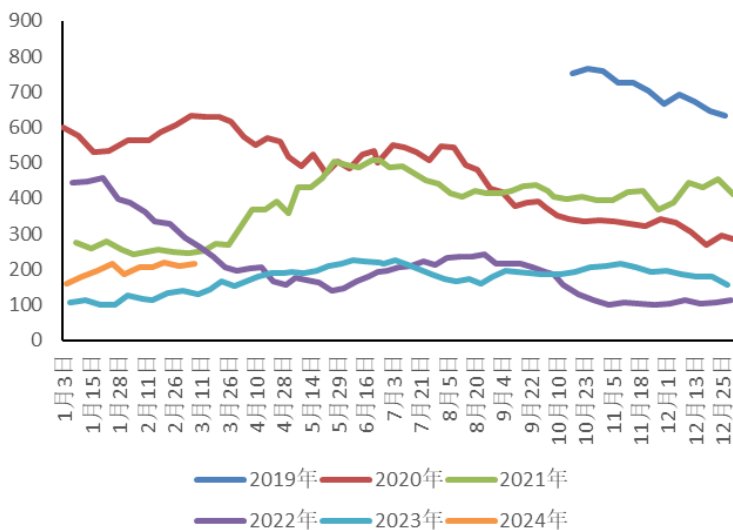
● 煤炭

- 本期煤炭、炼焦煤、焦炭库存环比变化幅度分别为0.52%、-7.47%、2.27%。
- 板块总结：本期焦煤、焦炭期价大幅下跌，焦煤库存下降。

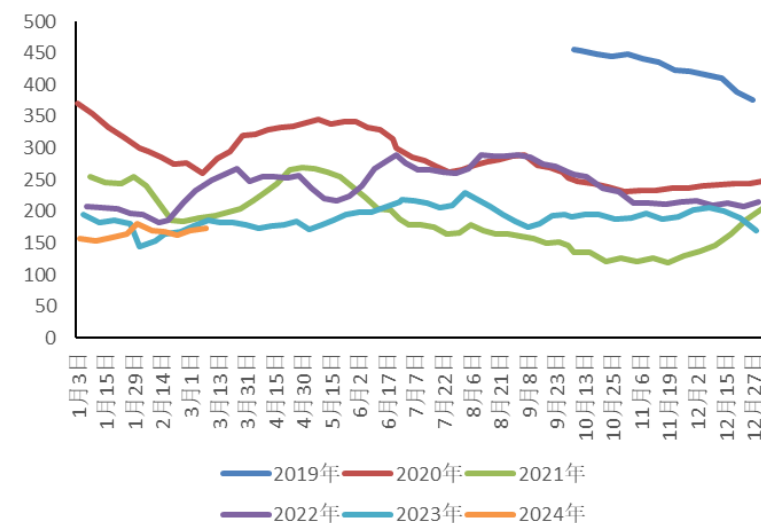
煤炭库存:CCTD主流港口:合计 (万吨)



炼焦煤库存:六港口合计 (万吨)



焦炭库存:港口总计 (万吨)



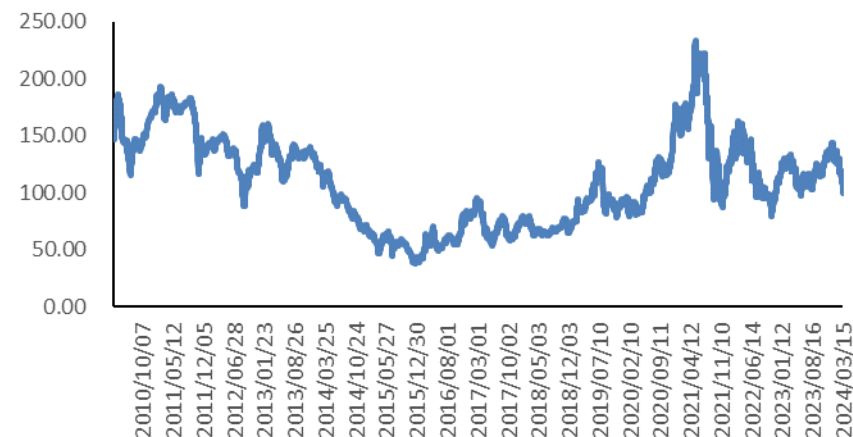
● 钢材

- 本期铁矿石期货主力合约周涨跌幅为-10.89%，铁矿现货周涨跌幅为-7.56%。

期货收盘价(活跃合约):铁矿石 元/吨



铁矿石价格指数:62%Fe:CFR中国北方美
元/吨



● 钢材

- 本期螺纹钢期货主力合约周涨跌幅为-5.45%，螺纹钢现货价格周涨跌幅为-4.42%。

期货收盘价(活跃合约):螺纹钢 元/吨



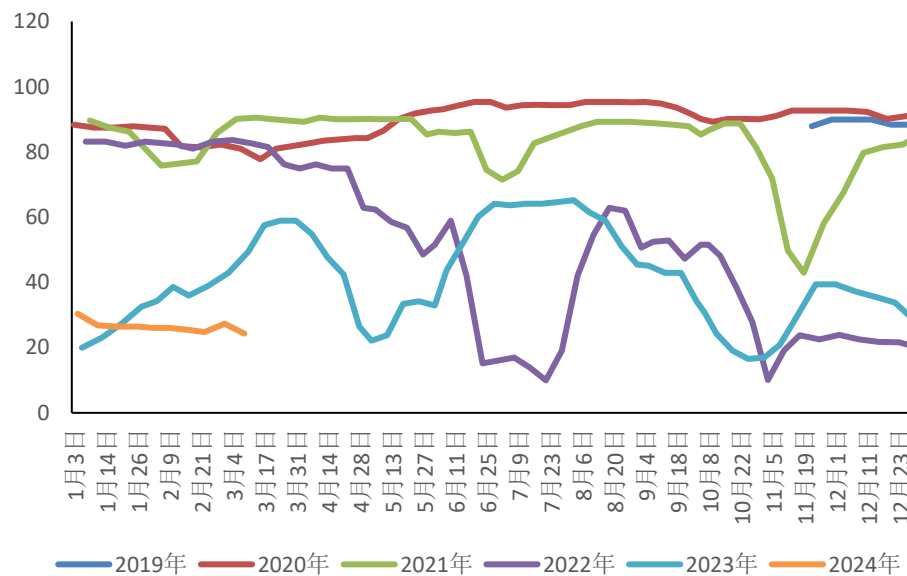
价格:螺纹钢:HRB400 20mm:全国 元/吨



● 钢材

- 本期全国样本钢厂盈利率21.19%，环比变化-12.62%；

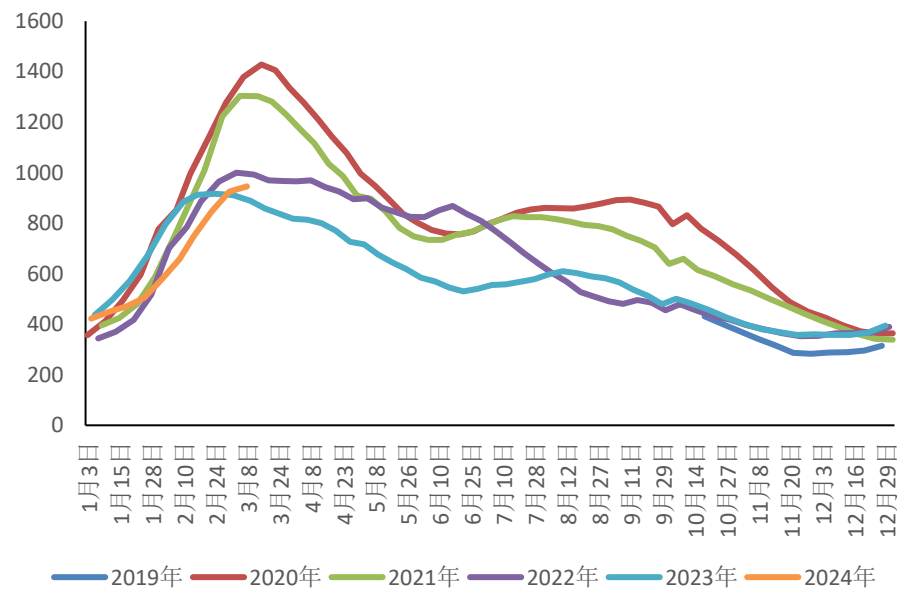
全国样本钢厂盈利率 (%)



● 钢材

- 本期螺纹钢库存934.55万吨，环比变化-1.19%。
- 板块总结：本期铁矿、螺纹价格下跌，螺纹钢库存小幅下降。

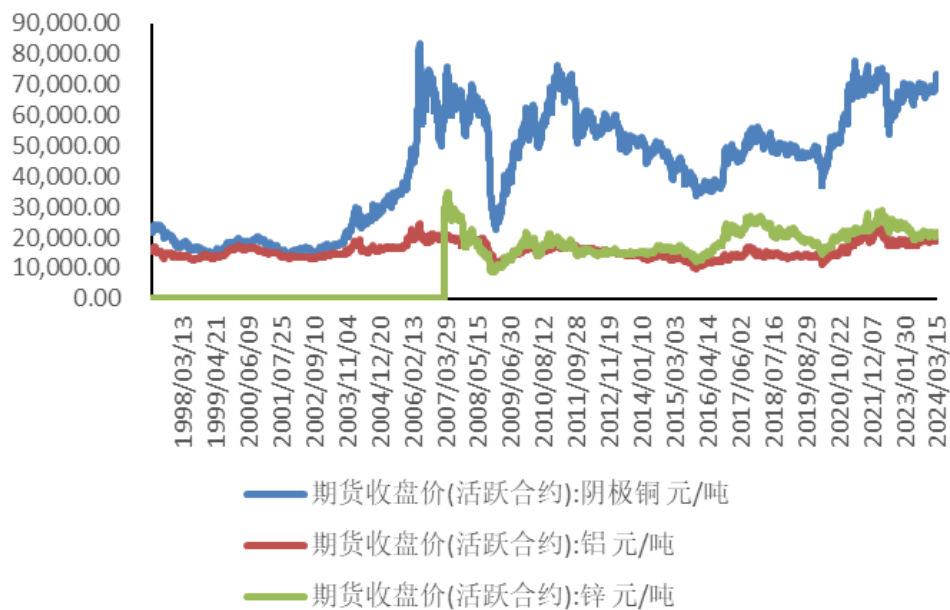
库存:螺纹钢(含上海全部仓库) (万吨)



三、国内行业数据追踪

● 有色

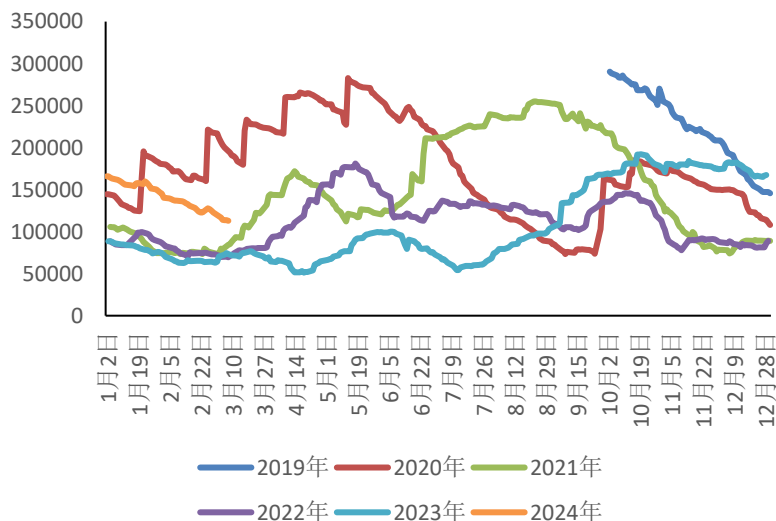
- 本期国内铜、铝、锌期货主力合约周度涨跌幅分别为5.30%、0.60%、1.18%。
- 现货方面，铜、铝、锌全国均价本期涨跌幅分别为0.56%、0.61%、1.30%。



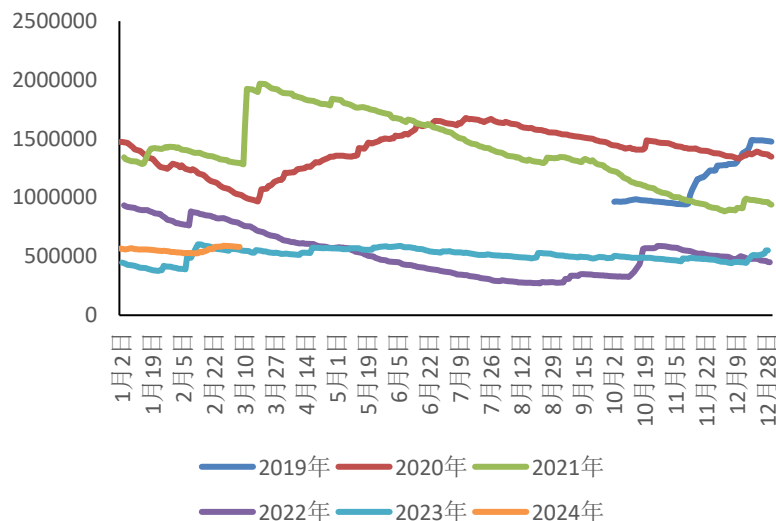
● 有色

- 全球库存看，本期伦铜、伦铝、伦锌库存分别为10.73万吨、57.17万吨、26.4万吨，环比变化分别为-4.88%、-1.43%、-2.99%。
- 板块总结：本期铜、铝、锌期价上涨，伦铜、铝、锌库存下降。

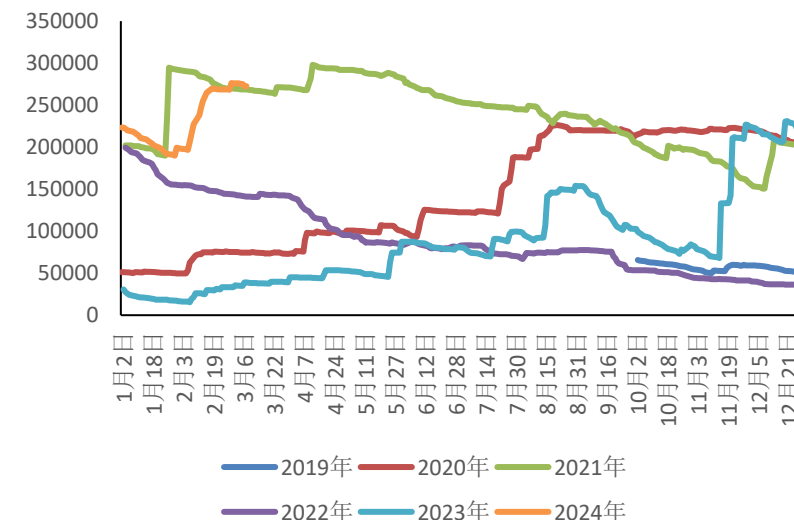
总库存:LME铜 (吨)



总库存:LME铝 (吨)



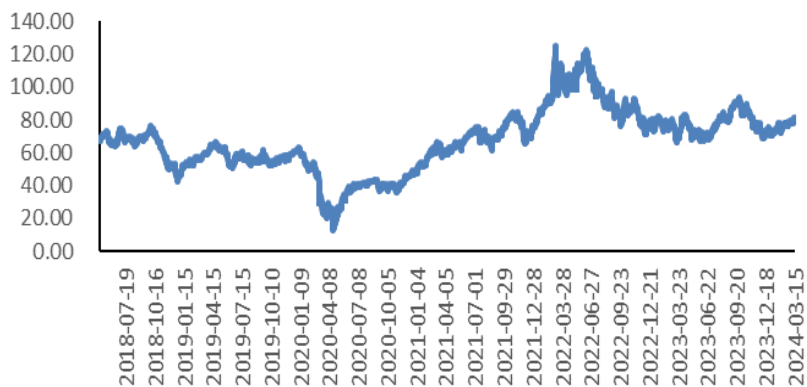
总库存:LME锌 (吨)



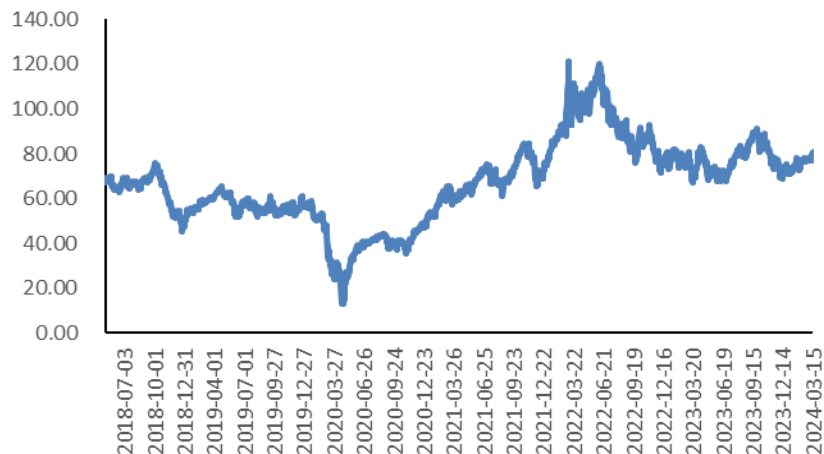
● 能源化工

- 本期NYMEX轻质原油、IPE轻质原油、INE原油周涨跌幅分别为4.05%、4.79%、5.95%。

期货收盘价(活跃合约):NYMEX轻质原油 美元/
桶



期货收盘价(活跃合约):IPE轻质原油 美元/桶



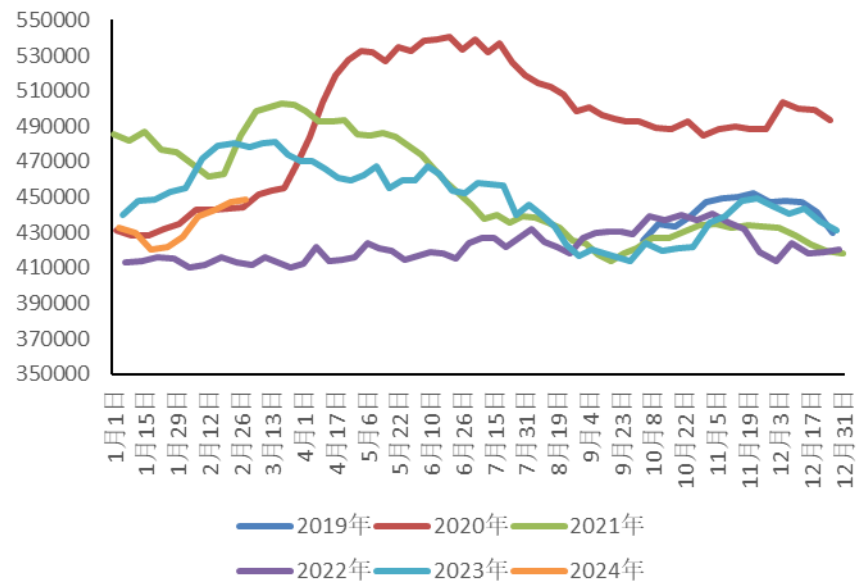
期货收盘价(活跃合约):INE原油 元/桶



● 能源化工

- 库存方面，本期全美商业原油库存4.47亿桶，环比变化 -0.34%。

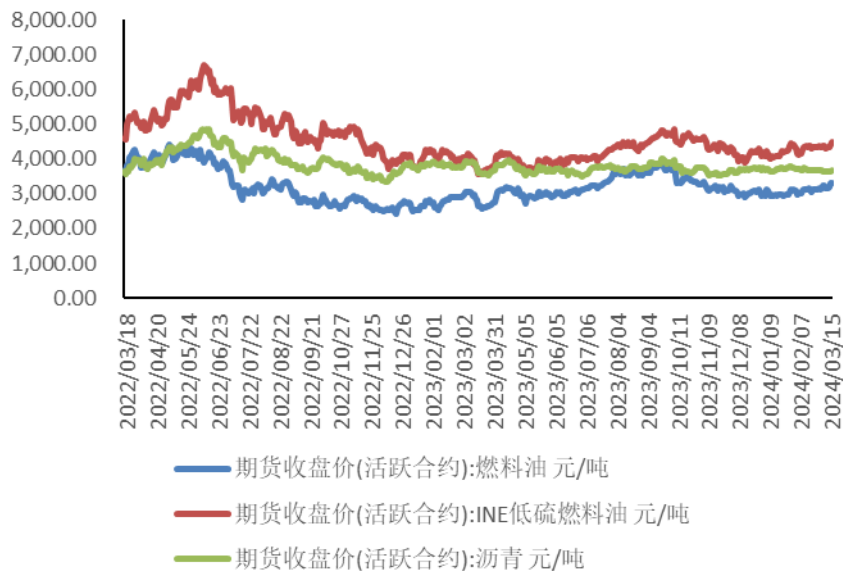
库存量:商业原油:全美 (千桶)



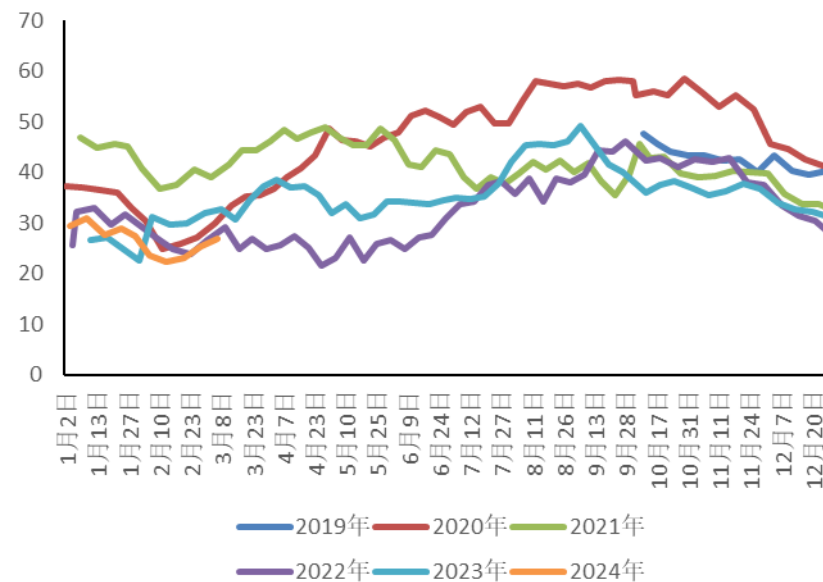
● 能源化工

- 成品油方面，本期燃料油、INE低硫燃料油、沥青期价变化幅度分别为4.58%、4.25%、1.41%。
- 石油沥青装置开工率28.70%，环比变化 6.69%。

成品油价格主力合约

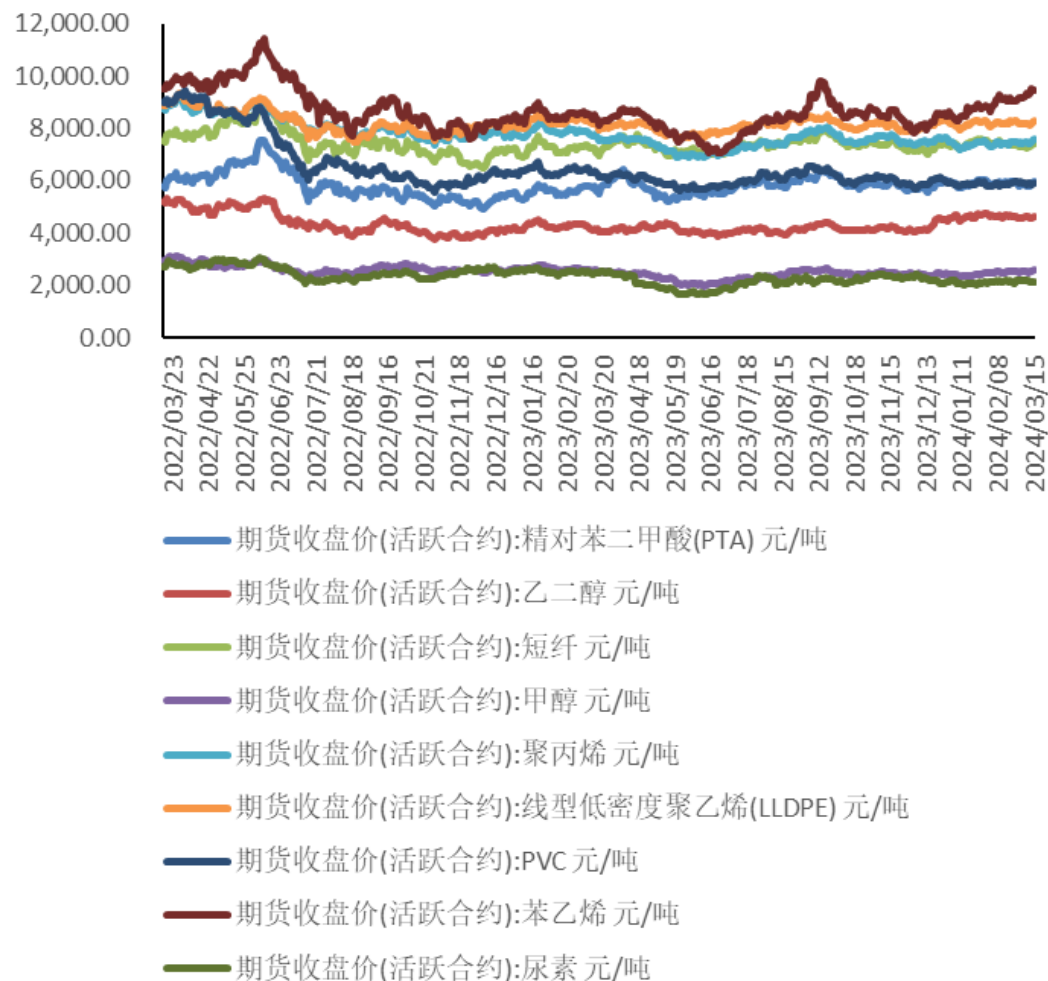


开工率:石油沥青装置 (%)



● 能源化工

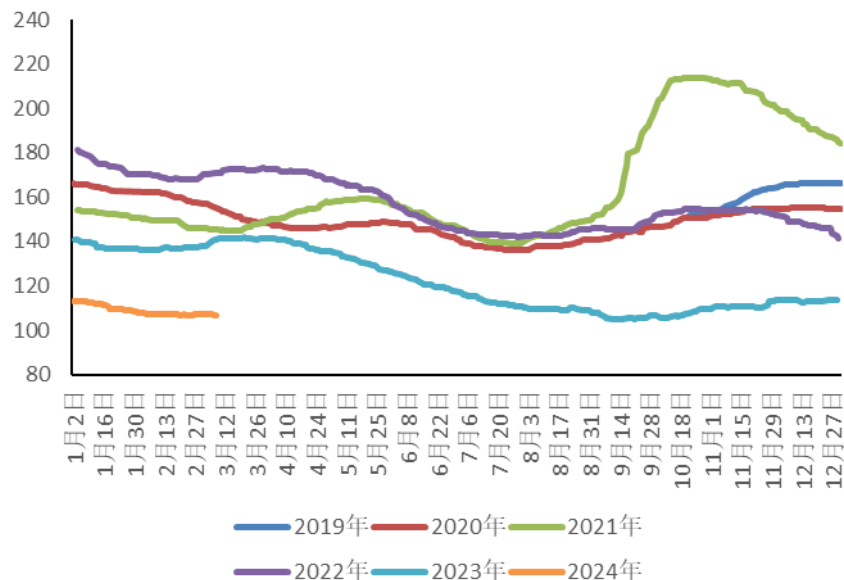
- 化工品方面，PTA变化幅度1.99%、乙二醇变化幅度0.61%，短纤变化幅度1.67%，甲醇变化幅度1.83%，聚丙烯变化幅度1.91%，LLDPE变化幅度1.35%，PVC变化幅度0.41%，苯乙烯变化幅度2.19%，尿素变化幅度-3.64%。
- 板块总结：本期国际原油价格上涨，国内化工板品种偏强走势。



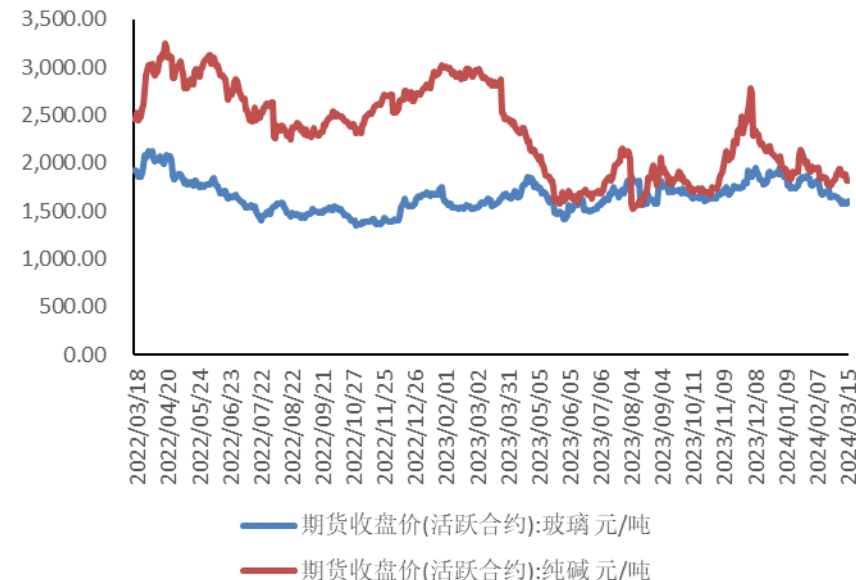
● 水泥、玻璃、纯碱

- 本期全国水泥价格小幅下跌，全国水泥指数周涨跌幅-0.73%。
- 本期玻璃和纯碱主力合约周度涨跌幅分别为-0.93%、-6.75%。
- 板块总结：本期玻璃价格下跌，纯碱价格大跌。

水泥价格指数:全国

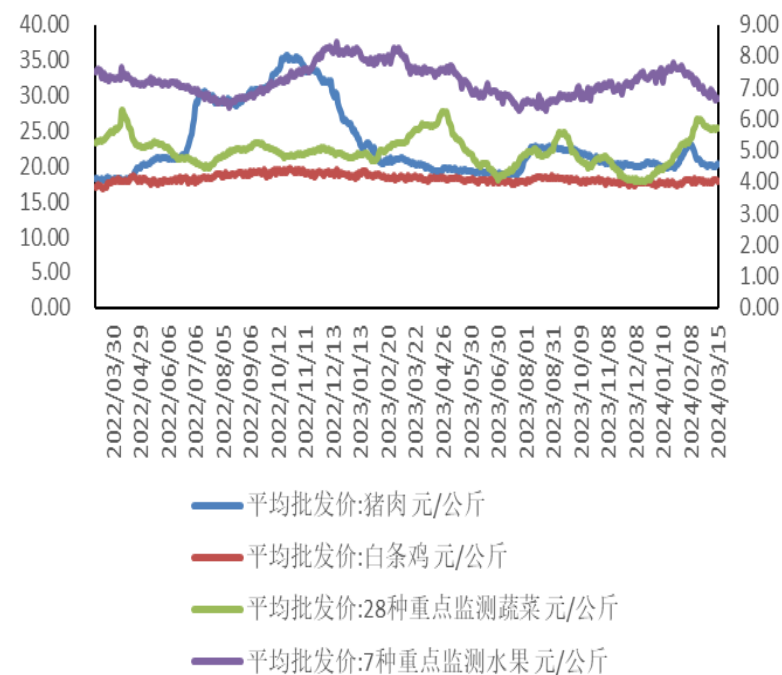
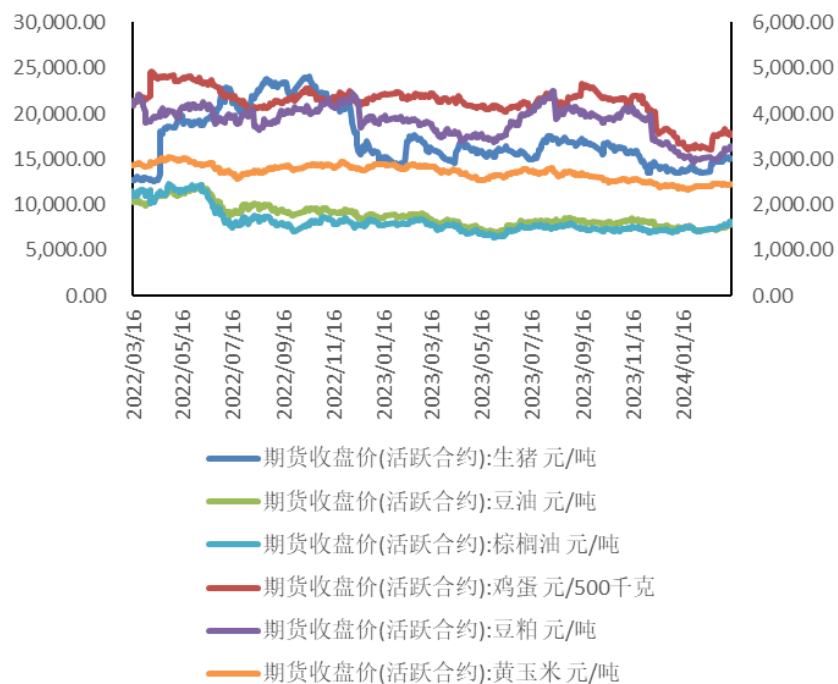


纯碱、玻璃期价走势



● 农产品

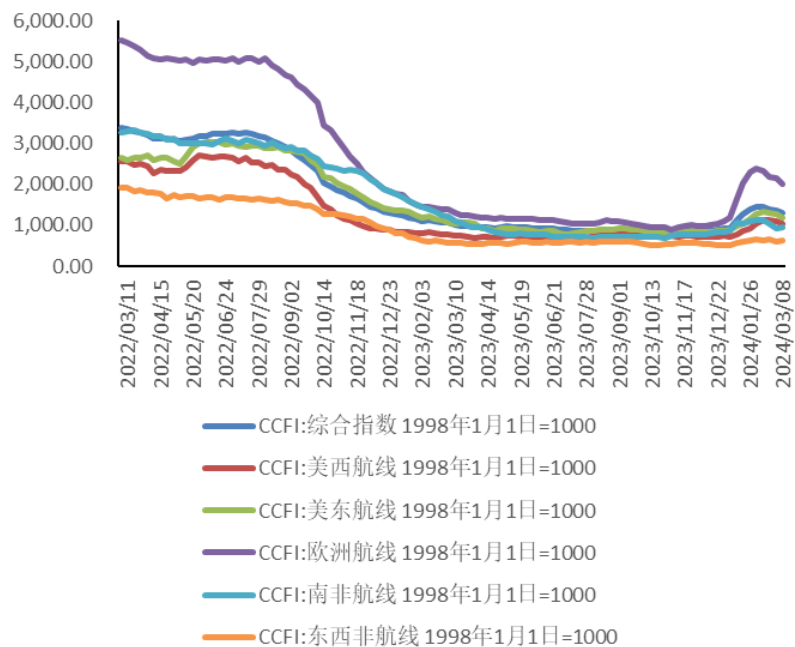
- 本期农产品期货中，生猪、鸡蛋、豆油、豆粕、棕榈油和玉米主力合约周涨跌幅分别为0.07%、-1.32%、2.68%、2.43%、4.07%、0.95%。
- 现货方面，本期猪肉、白条鸡、蔬菜、水果价格周涨跌幅分别为0.85%、1.24%、-0.76%、2.59%。
- 板块总结：本期豆类油脂期价普涨。



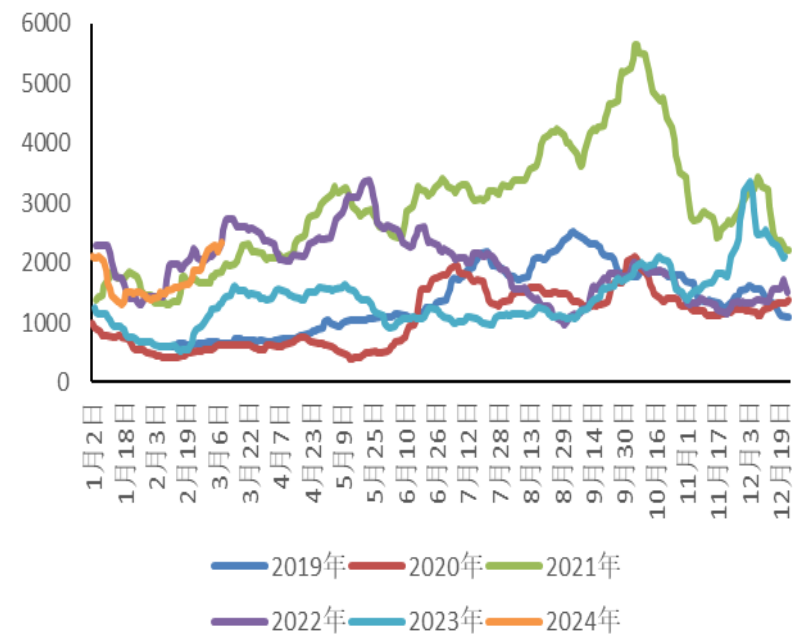
● 航运

- 本期CCFI指数下降，环比变化-2.58%。
- 本期BDI指数上升，环比变化 1.24%。
- 板块总结：本期CCFI航运指数下降，BDI指数上升。

CCFI航运指数



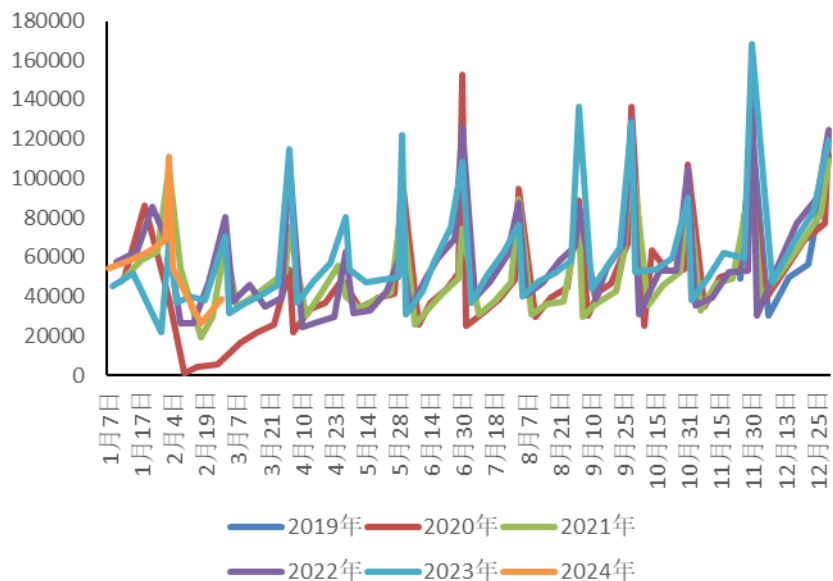
波罗的海干散货指数(BDI)



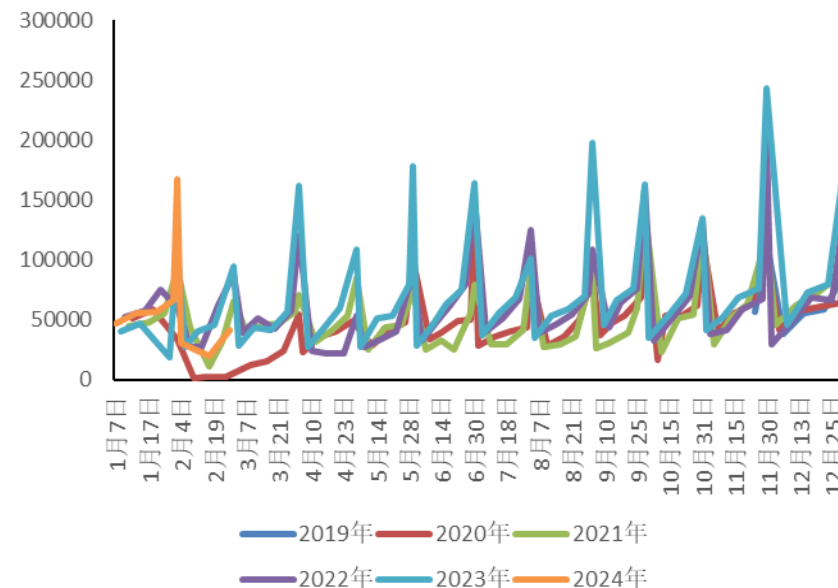
● 汽车消费

- 3月1日至3月10日期间，日均乘用车厂家零售35490，同比变化4%；日均乘用车厂家批发35705，同比变化-2%。汽车消费同比小幅变化。

乘用车厂家零售：日均（辆）



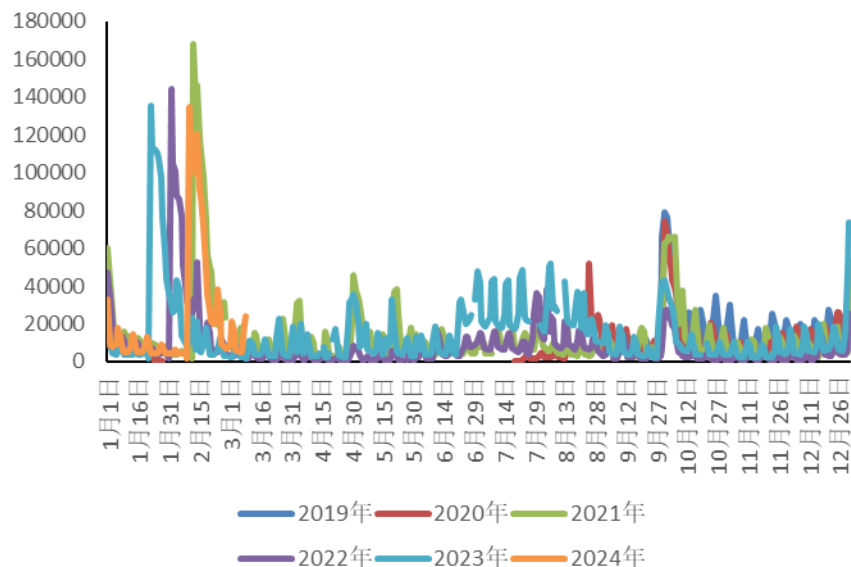
乘用车厂家批发：日均（辆）



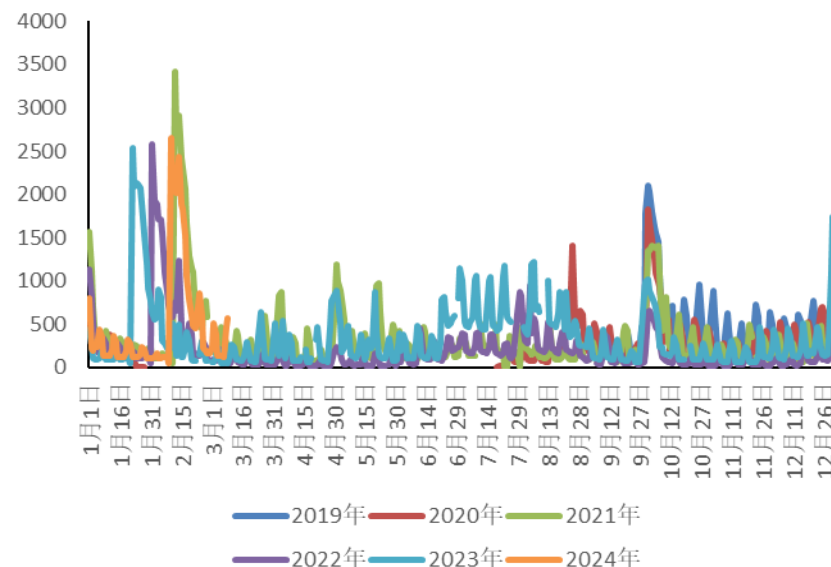
● 电影消费

- 本期电影票房累计5.92亿元，环比变化-26.75%；观影人数1418.6万人次，环比变化-27.35%。影视消费环比下降。

全国电影票房：当日（万元）



全国观影人次：当日（万人次）

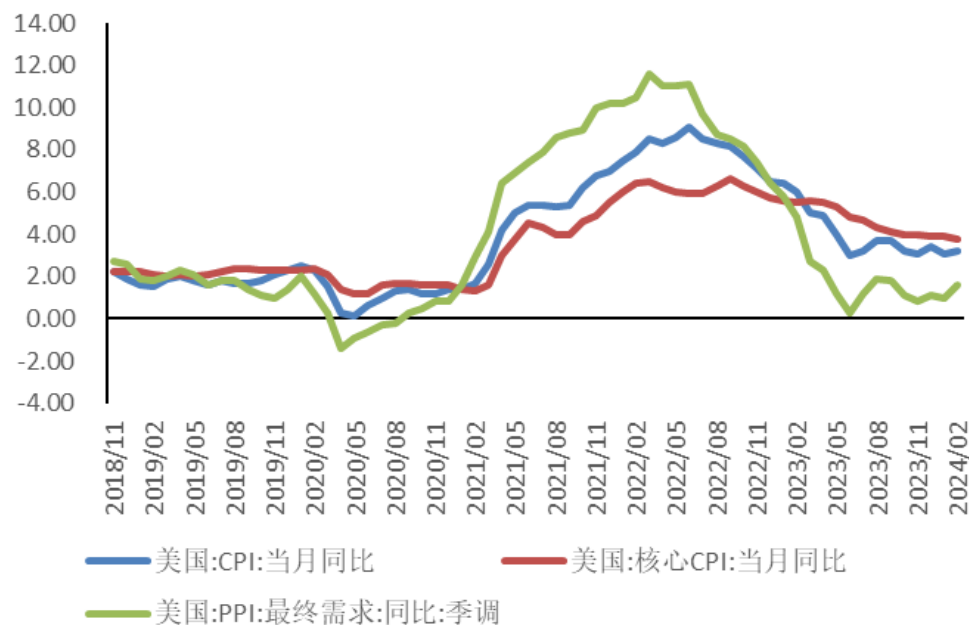




海外宏观 数据

● 美国通胀

- 美国2月份CPI、核心CPI当月同比分别为3.20%、3.80%，2月PPI同比1.60%。2月美国CPI超预期，通胀黏性问题再显。

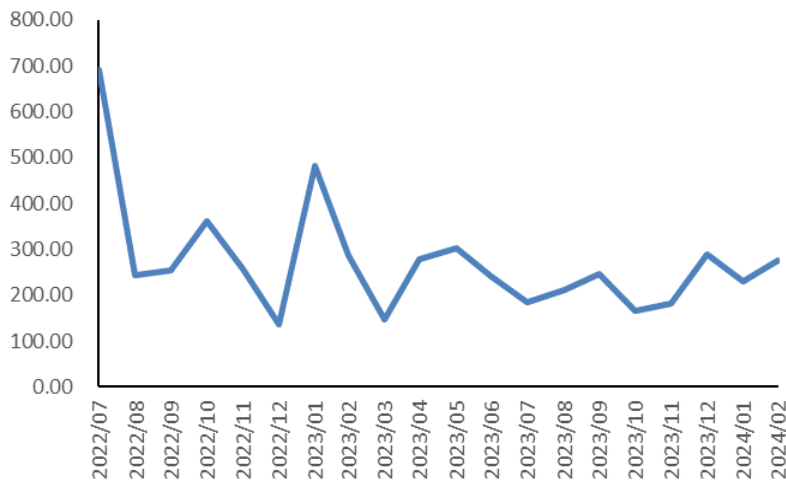


四、海外宏观数据

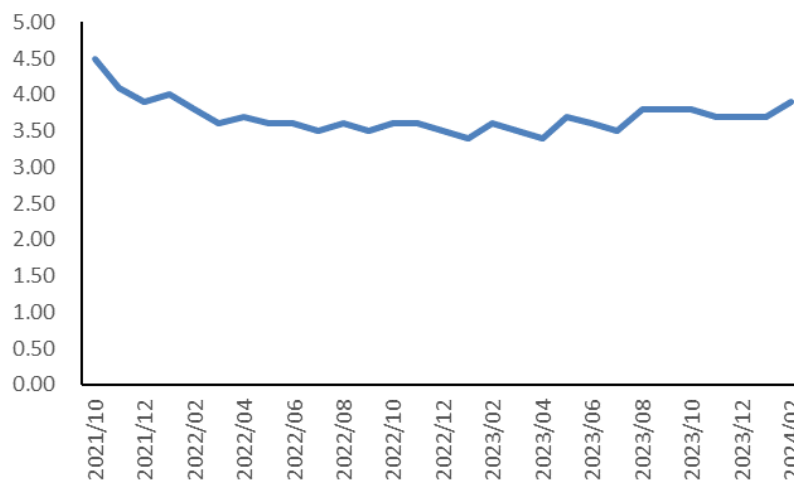
● 美国就业情况

- 美国2月份新增非农就业人数27.5万人；2月失业率3.9%；当周初次申请失业金人数20.9万人。

美国:新增非农就业人数:总计:季调 千人



美国:失业率:季调 %



美国:当周初次申请失业金人数:季调 人



● 美元指数与市场风险情绪

- 本期美元指数103.45，环比变化0.69%；10年美债收益率4.31%，环比变化5.38%。

美元指数



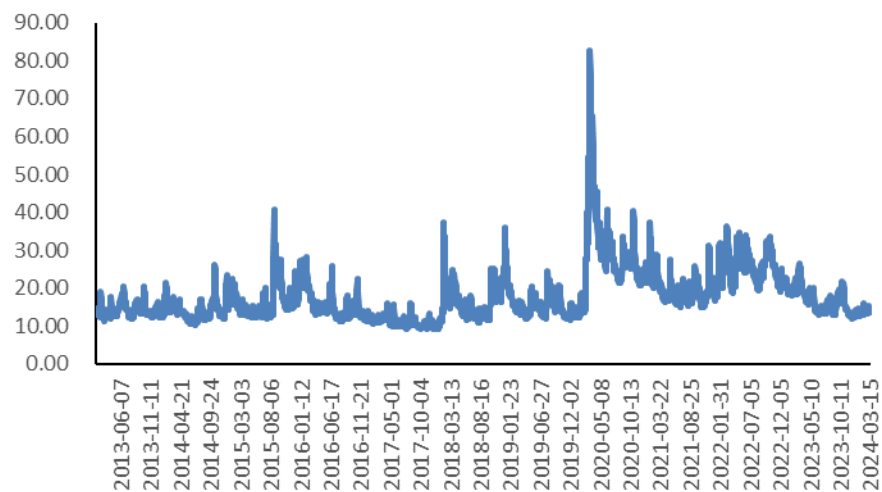
美国:国债收益率:10年



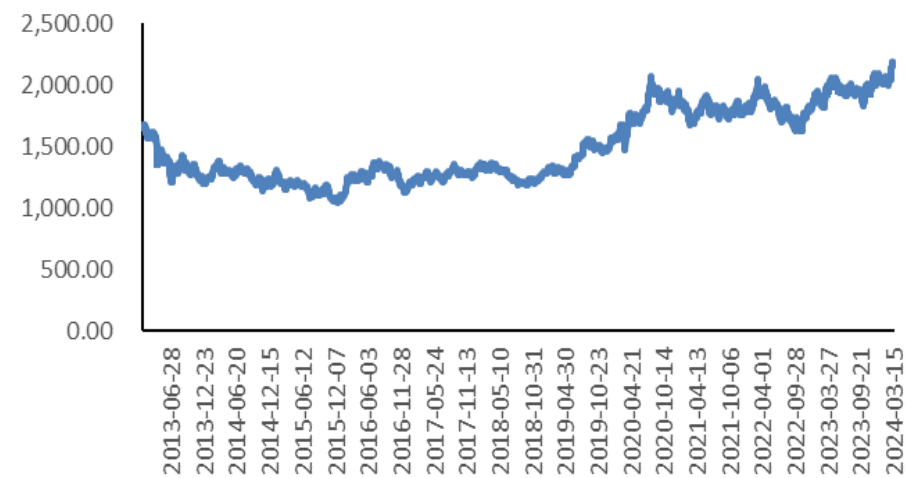
● 美元指数与市场风险情绪

- 本期标普500波动率指数14.41，环比变化-2.24%；COMEX黄金2161.5美元/盎司，环比变化-1.10%。

美国:标准普尔500波动率指数(VIX)



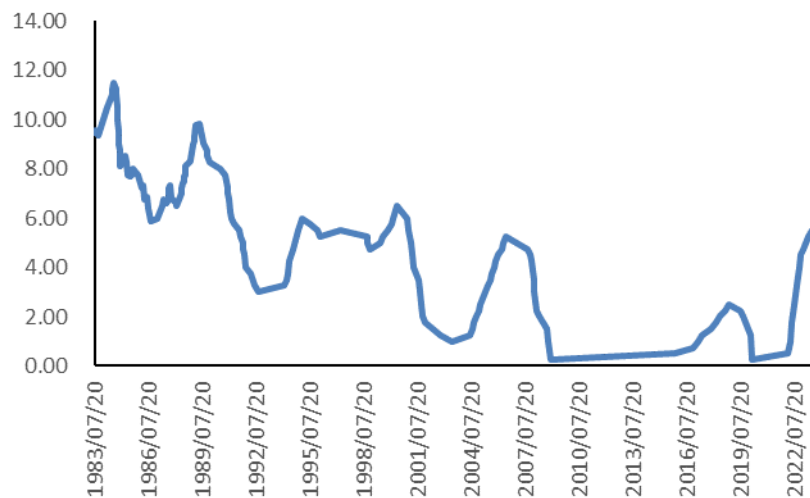
期货结算价(活跃合约):COMEX黄金 元/盎司



● 美联储利率与美元兑人民币

- 美联储在2月份维持利率不变，利率水平维持5.25%至5.50%。3月15日美元兑人民币即期汇率为7.19，环比变化0.07%。

美国:联邦基金目标利率 %

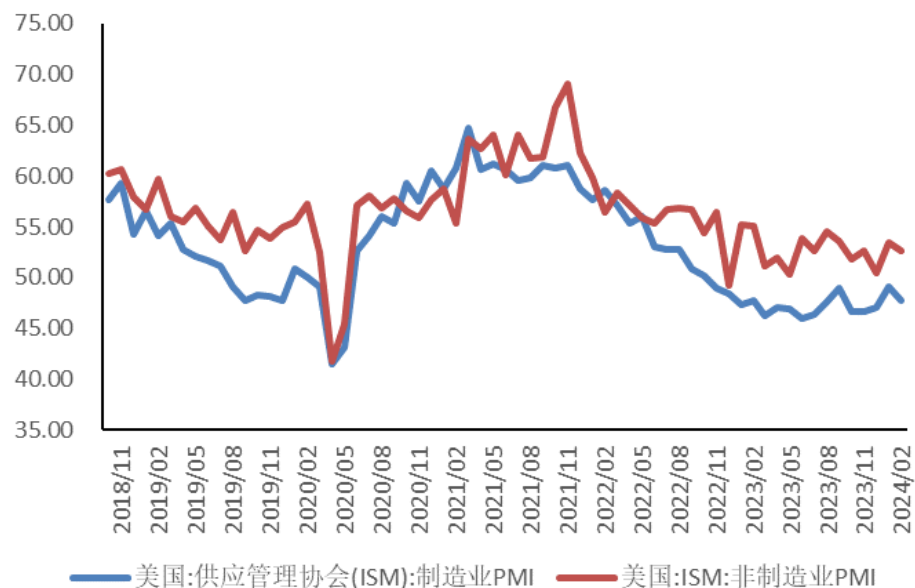


即期汇率:美元兑人民币



● 美国PMI

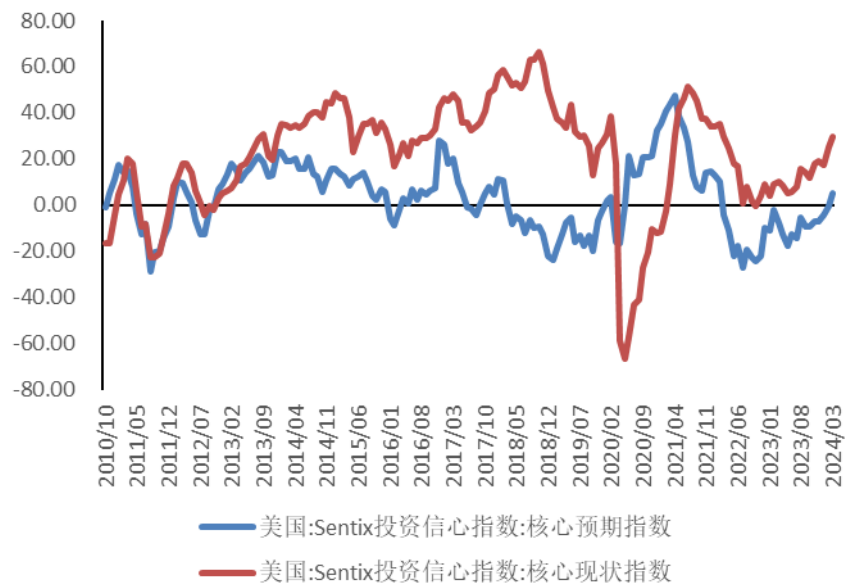
- 2月份美国ISM制造业PMI为47.8，环比下降；
- 2月份美国ISM非制造业PMI为52.6，环比下降。



● 美国信心指数

- 美国密歇根大学3月消费者信心指数为76.5，环比小幅下降；3月Sentix投资信心指数方面，核心预期指数为5，核心现状指数为29.5。

美国:密歇根大学消费者信心指数 1966年
2季=100



使用本研究报告的风险提示及法律声明

本报告根据国际和行业通行的准则，以合法渠道获得这些信息，尽可能保证可靠、准确、完整，但并不保证报告所述信息的准确性和完整性。

本报告中的信息、意见等均仅供客户参考，不构成所述证券和期货标的买卖的出价或征价邀请或要约。本报告中的信息、意见等并未考虑到获取本报告人员的具体投资目的、财务状况以及特定需求，在任何时候均不构成对任何人的个人推荐。客户应当对本报告中的信息和意见进行独立评估，并应同时考量各自的投资目的、财务状况和特定需求，必要时就法律、商业、财务、税收等方面咨询专家的意见。对依据或者使用本报告所造成的一切后果，本公司及/或其关联人员及/或关联机构均不承担任何法律责任。在不同时期，本公司可发出与本报告所载资料、意见及推测不一致的报告，本公司不保证报告所含信息保持在最新状态。同时，本公司对本报告所含信息可在不发出通知的情形下做出修改，投资者应当自行关注相应的更新或修改。除非另行说明，本报告中所引用的关于业绩的数据代表过往表现。过往的业绩表现亦不应作为日后回报的预示。我们不承诺也不保证，任何所预示的回报会得以实现。分析中所做的回报预测可能是基于相应的假设，任何假设的变化可能会显著地影响所预测的回报。

本报告版权仅为兴证期货有限公司所有，未经本公司事先书面授权，本报告的任何部分均不得以任何方式制作任何形式的拷贝、复印件或复制品，或再次分发给任何其他人，或以任何侵犯本公司版权的其他方式使用。未经授权的转载，本公司不承担任何转载责任。

感谢聆听

分析师：林玲

从业资格编号：F3067533

投资咨询编号：Z0014903

分析师：周立朝

从业资格编号：F03088989

投资咨询编号：Z0018135

研究咨询部

2024.03.18