

# 宏观及行业高频数据 周度追踪



研究咨询部

2024.01.02



宏观	<p>国内方面，国家主席习近平发表2024新年贺词并表示，要坚定不移推进中国式现代化，完整、准确、全面贯彻新发展理念，加快构建新发展格局，推动高质量发展，统筹好发展和安全。要坚持稳中求进、以进促稳、先立后破，巩固和增强经济回升向好态势，实现经济行稳致远。2023年股市收官行情，指数反弹上涨，成交量环比增加，12月制造业PMI为49.0%，比上月下降0.4个百分点；非制造业PMI为50.4%，比上月上升0.2个百分点；综合PMI产出指数为50.3%，比上月微落0.1个百分点，整体景气度趋稳。</p> <p>海外方面，美联储12月议息会议维持利率不变，并释放出明年多次降息的预期，市场风险情绪下降，美元指数、美债收益率回落，期间美国道琼斯指数创历史新高。</p>
行业	<ol style="list-style-type: none"><li>1) 煤炭：本期焦煤、焦炭期价下跌，焦煤、焦炭库存环比下降。</li><li>2) 钢材：本期铁矿、螺纹期价震荡，螺纹钢库存大幅上升。</li><li>3) 有色：本期铝、锌期价小幅上涨，铝库存上升。</li><li>4) 能源化工：本期国际原油价格下跌，国内化工板品种普跌。</li><li>5) 水泥玻璃纯碱：本期纯碱价格下跌。</li><li>6) 农产品：本期生猪期价下跌，果蔬价格上涨。</li><li>7) 贸易和消费：本期CCFI航运指数反弹；汽车消费同比上升；本期影视消费环比大幅上涨。</li></ol>

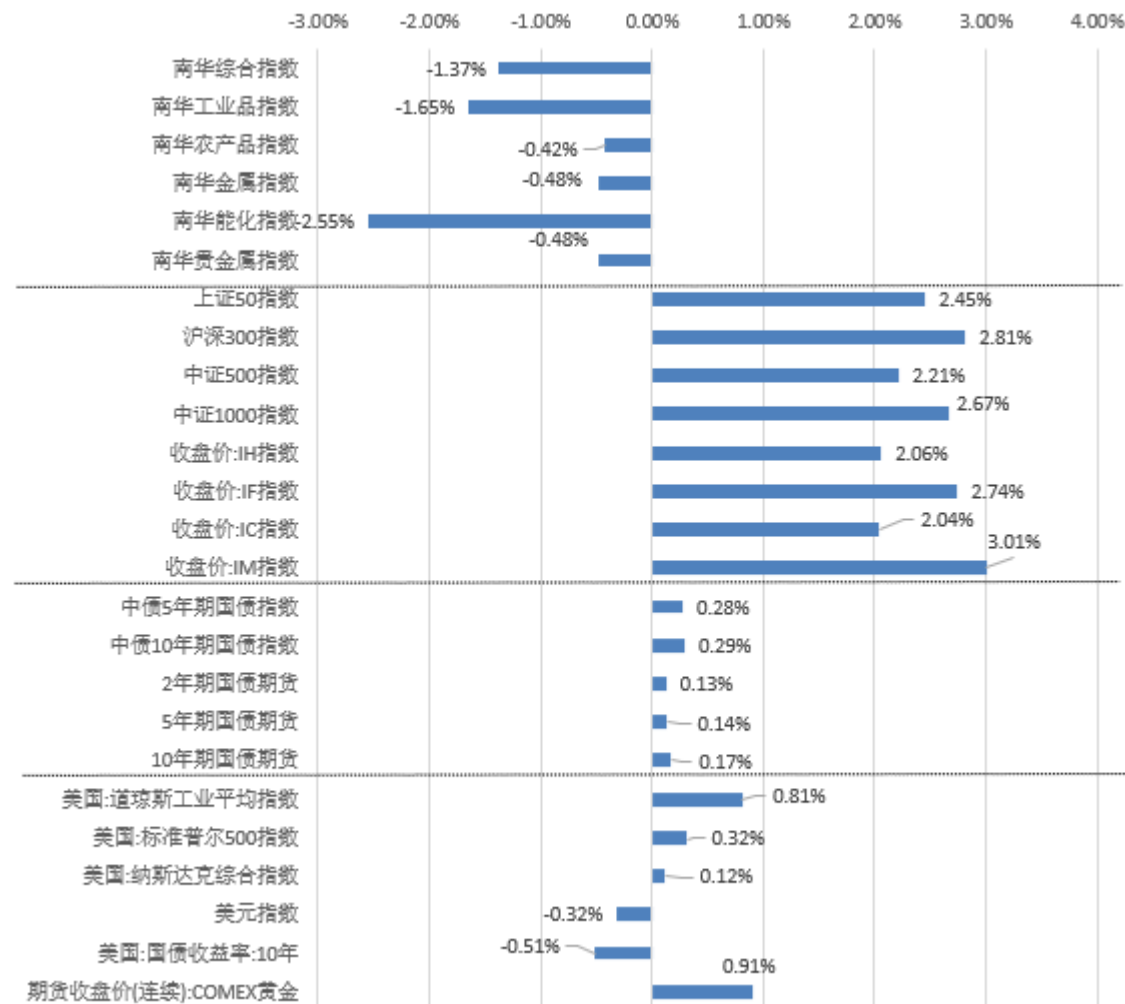




# 大类资产 表现

# 一、大类资产表现

- 本期时间周期为2023.12.25至2023.12.29
- 本期南华商品综合指数变化幅度-1.37%，工业品、农产品、金属、能化、贵金属分别变化-1.65%、-0.42%、-0.48%、-2.55%、-0.48%。
- 本期上证50、沪深300、中证500、中证1000指数分别变化2.45%、2.81%、2.21%、2.67%；IH、IF、IC、IM期指分别变化2.06%、2.74%、2.04%、3.01%。
- 国内债市方面，本期国债小幅上涨。
- 本期美国道琼斯、标准普尔500、纳斯达克分别变化0.81%、0.32%、0.12%。
- 本期10年美债收益率变化-0.51%，美元指数变化-0.32%，Comex黄金期价变化0.91%。





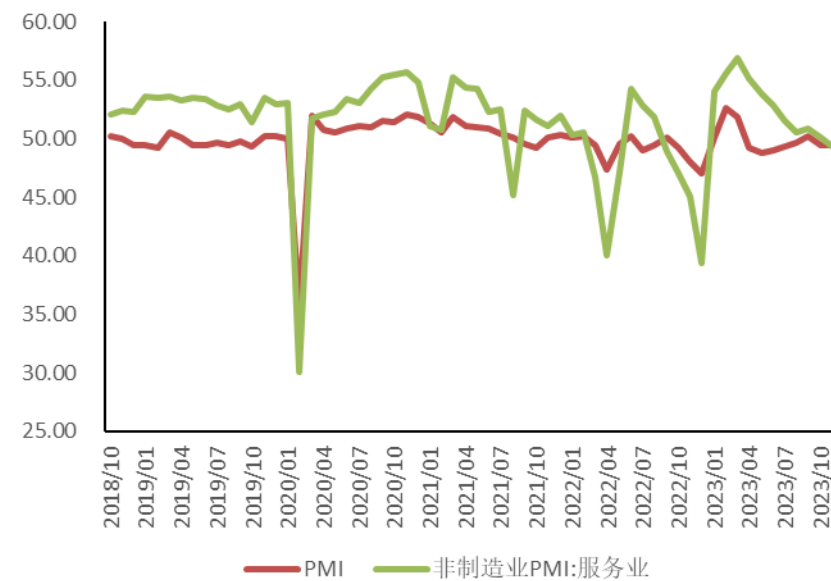
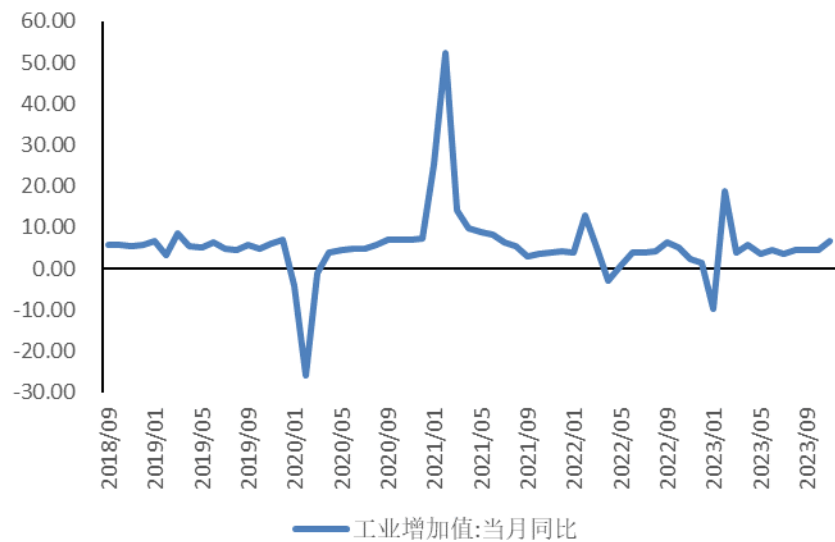


# 国内宏观 数据

## 二、国内宏观数据追踪

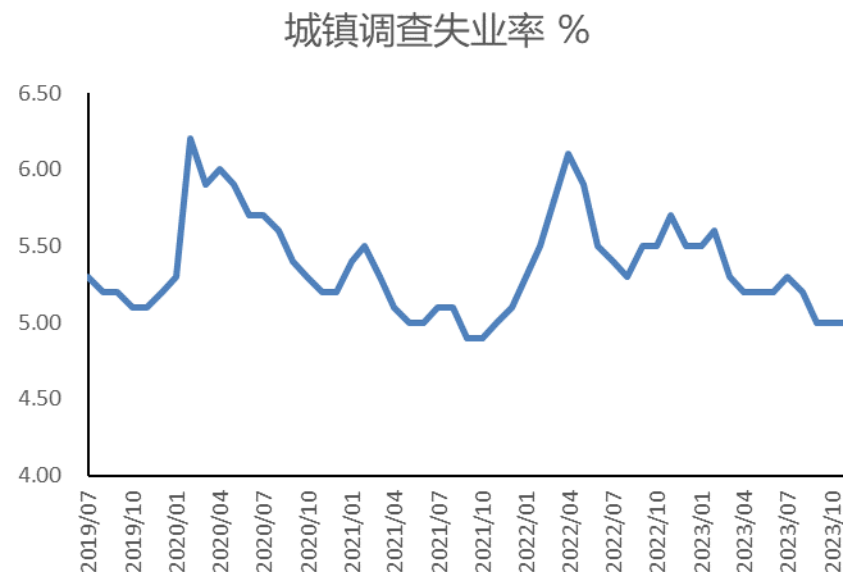
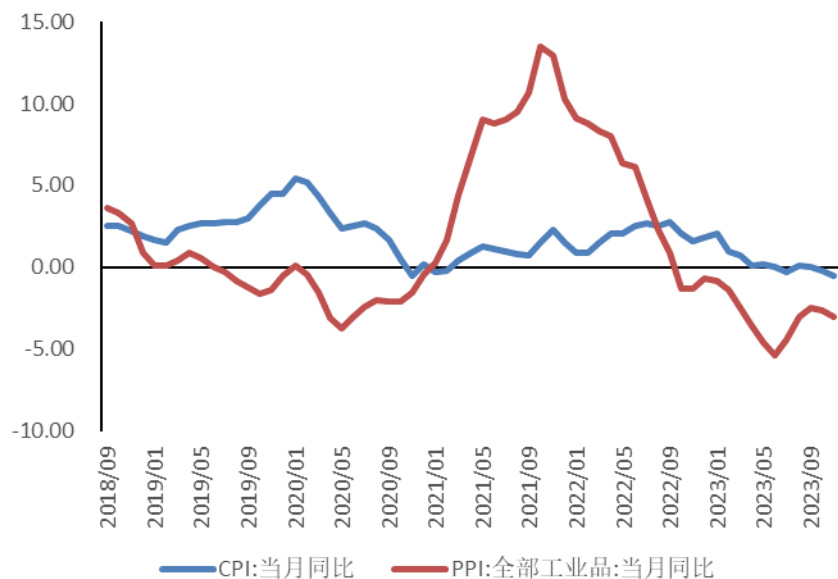
### ● 工业与PMI

- 11月工业增加值同比6.6%，增速环比上升；
- 12月制造业、非制造业PMI景气指数分别为49、49.3。



### ● 国内通胀与失业

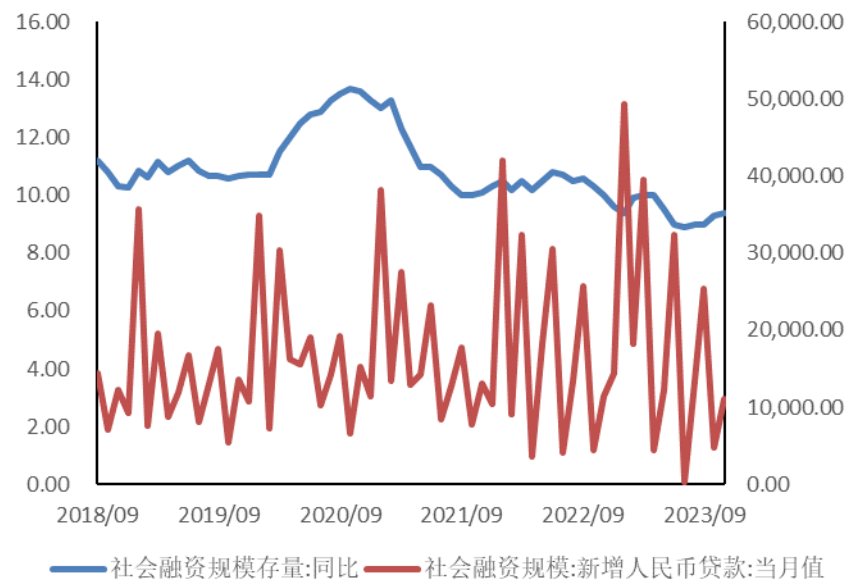
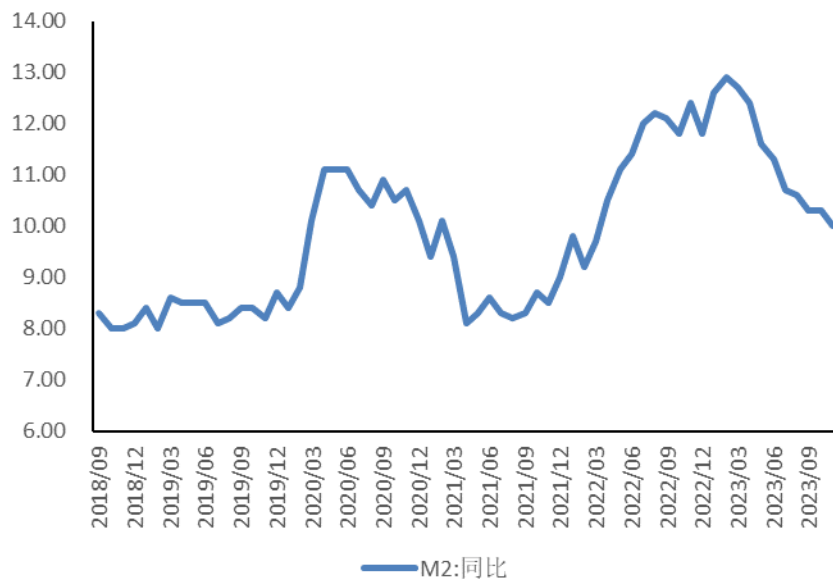
- 11月份CPI同比-0.50%，PPI同比变化-3.00%，物价数据偏弱势，需求弱势带来通缩压力；
- 11月城镇失业率环比持平，数值为5.0%。





### ● 国内流动性

- 中国11月M2同比增长10.00%，增速为近一年新低。
- 11月份，中国11月社会融资规模2.45万亿元，比上年同期多4556亿元。



### ● 投资、消费

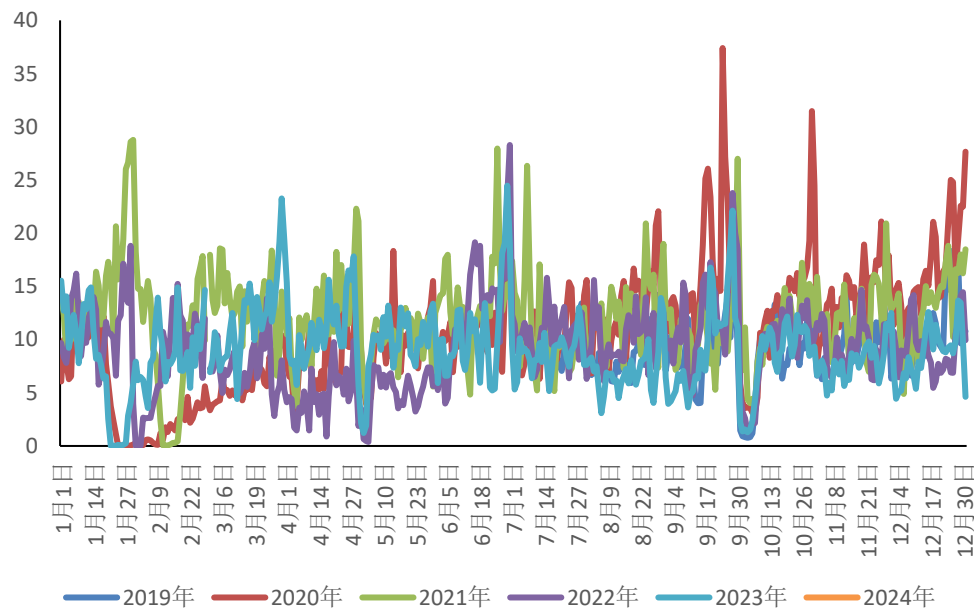
- 11月份固定资产与房地产开发投资完成额同比增速分别为2.9%、-9.4%；
- 11月社会消费品零售总额当月同比 10.10%，受去年低基数影响，消费数据同比增速上升，但弱于预期。



### ● 房地产

- 本期30大中城市商品房成交面积一线城市环比变化 -8.12%。

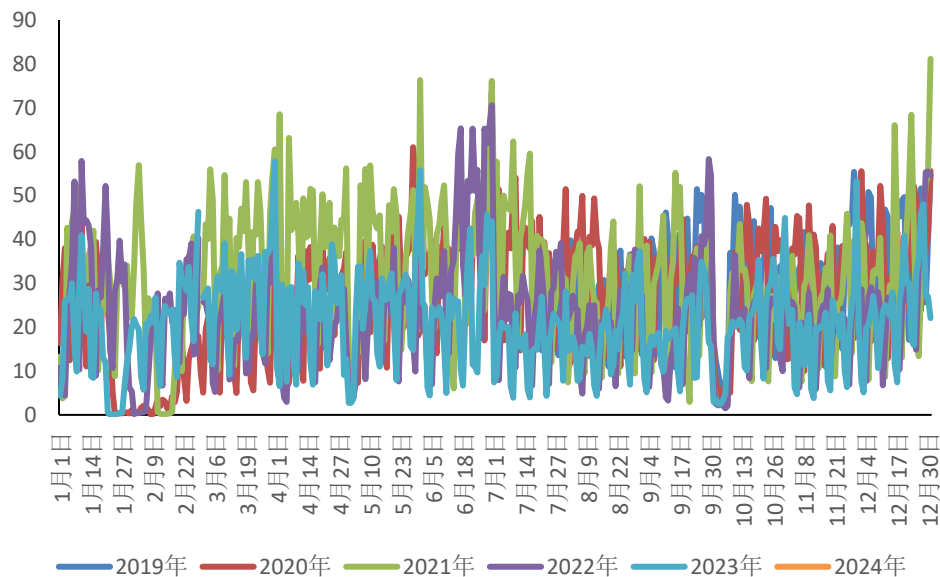
30大中城市:商品房成交面积:一线城市 (万平方米)



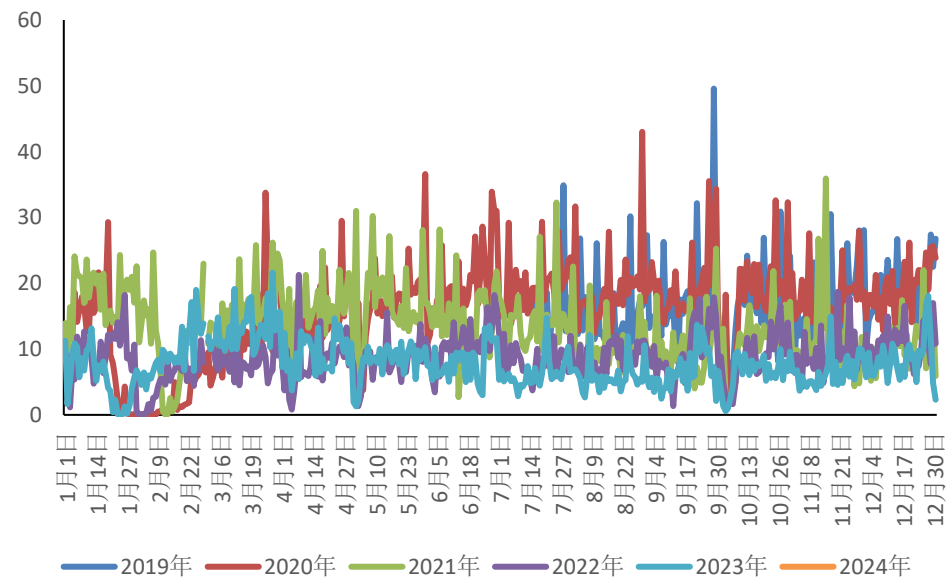
### ● 房地产

- 本期30大中城市商品房成交面积二线城市环比变化9.14%。
- 本期30大中城市商品房成交面积三线城市环比变化 2.84%。

30大中城市:商品房成交面积:二线城市 (万平方米)



30大中城市:商品房成交面积:三线城市 (万平方米)

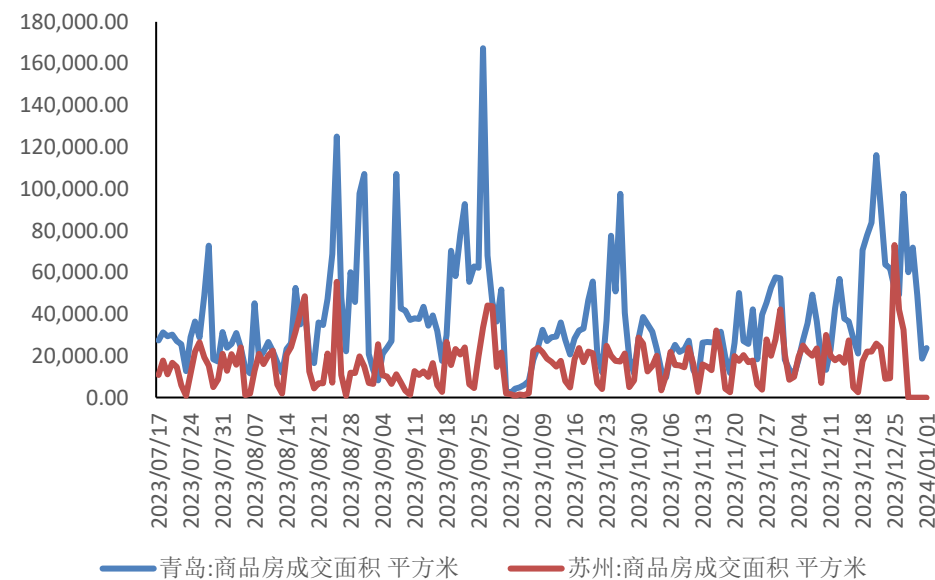
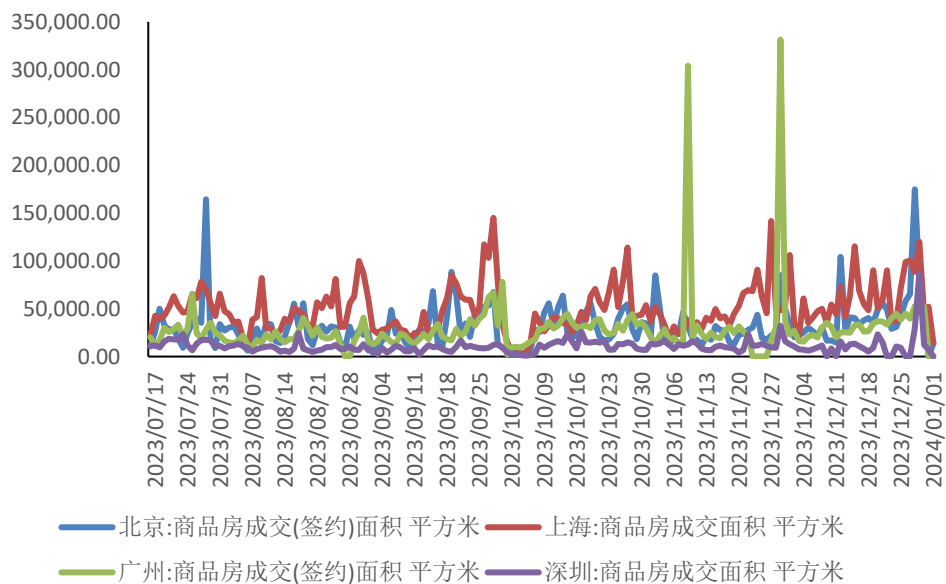




## 二、国内宏观数据追踪

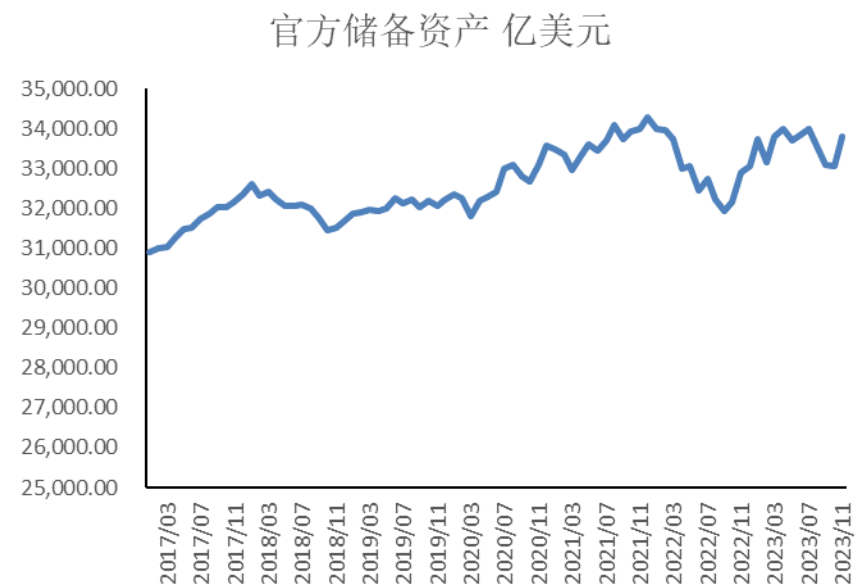
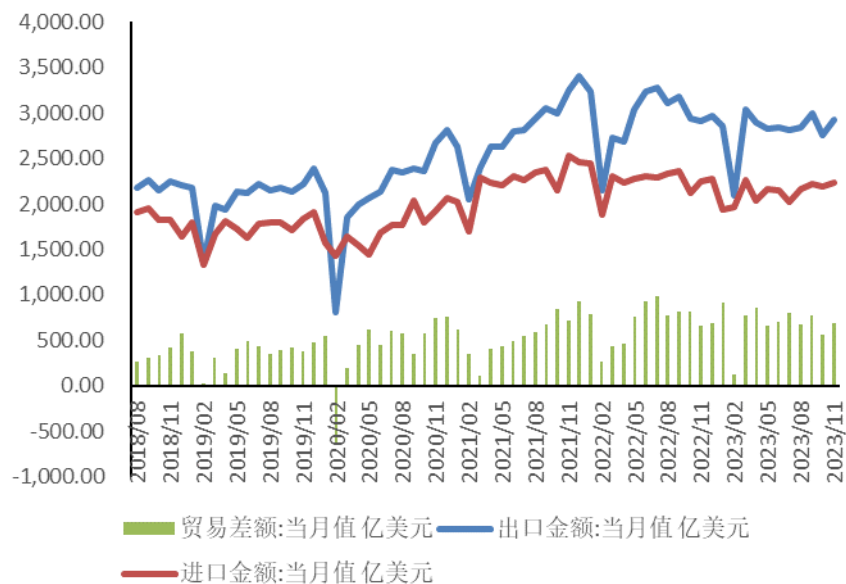
### ● 房地产

- 本期北京、上海、广州、深圳商品房成交面积环比变化分别-2.56%、-10.58%、34.67%、-8.99%；
- 本期青岛、苏州商品房成交面积环比变化 129.49%、18.79%



### ● 进出口、外汇储备

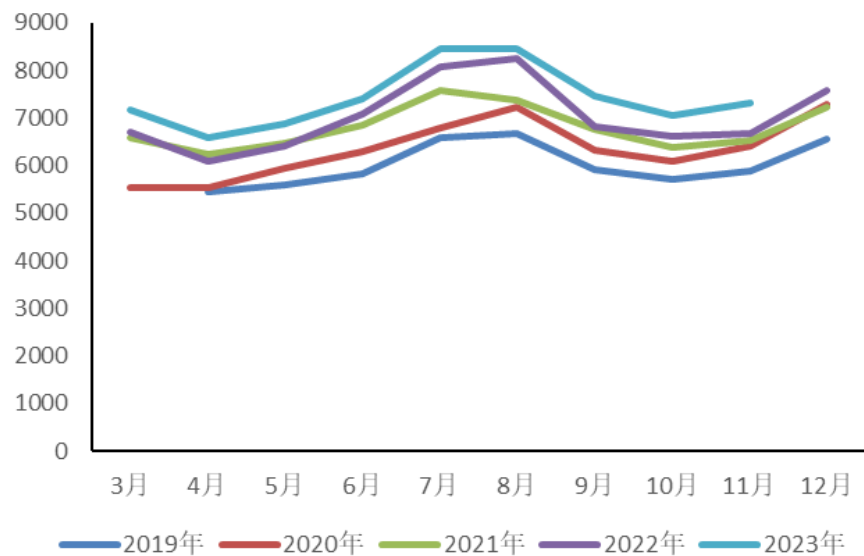
- 11出口总额2919.30亿美元，环比上升；贸易顺差684亿美元；
- 11月份官方外汇储备资产为33804.10亿美元，环比增加。



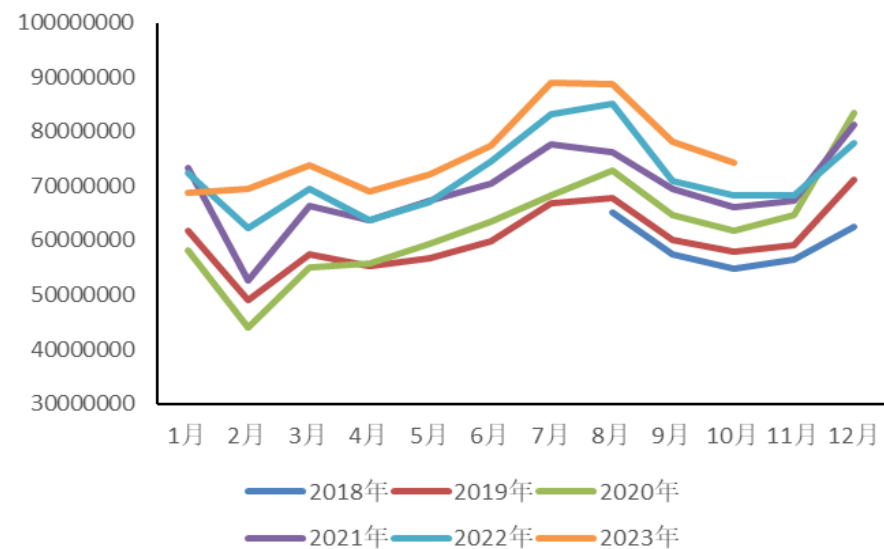
### ● 发电、用电量

- 11月全社会发电量同比增长8.4%；11月全社会用电量同比增长8.39%。

产量:发电量:当月值 (亿千瓦时)



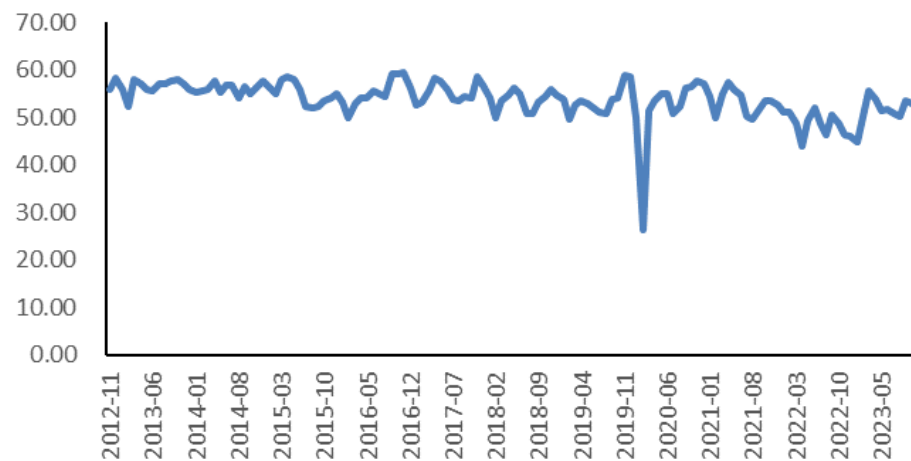
全社会用电量:当月值 (万千瓦时)



### ● 物流、港口数据

- 11月中国物流业景气指数53.3。

中国物流业景气指数(LPI):业务总量:季调  
%



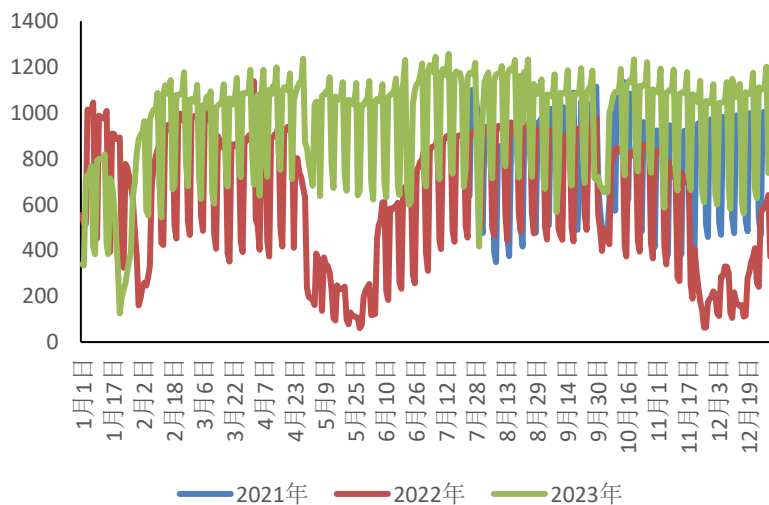


## 二、国内宏观数据追踪

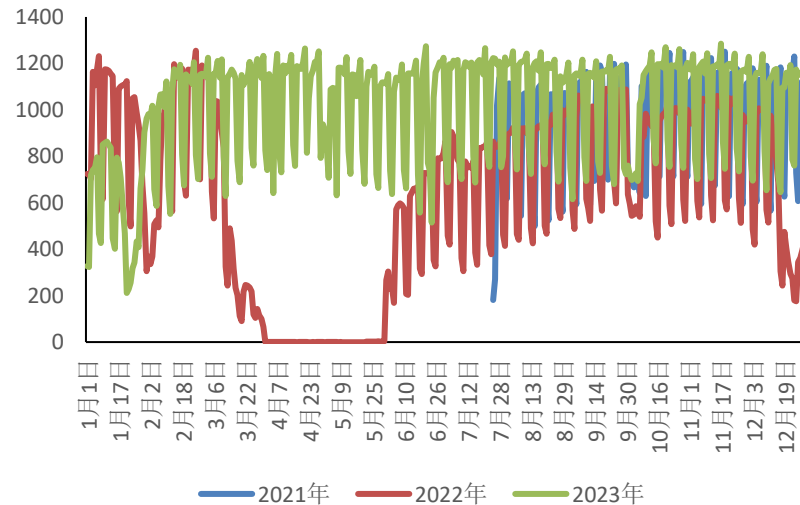
### ● 主要大城市人员流动情况

- 本期北上深地区地铁客运量高于去年同期水平。

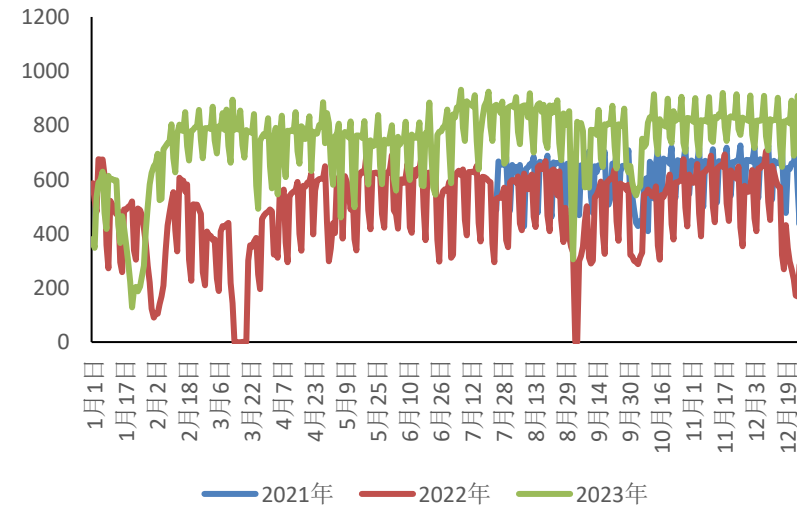
地铁客运量:北京 (万人次)



地铁客运量:上海 (万人次)



地铁客运量:深圳 (万人次)

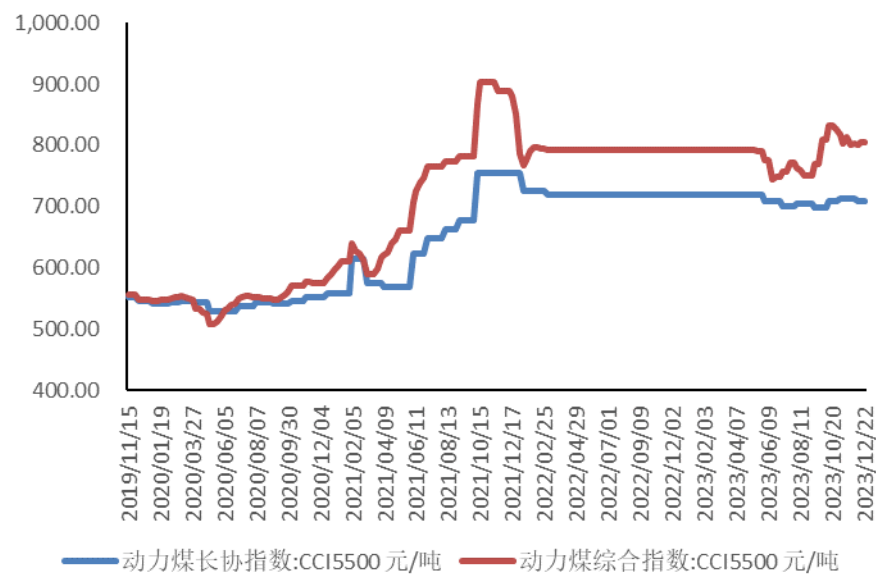




# 国内行业 数据

## ● 煤炭

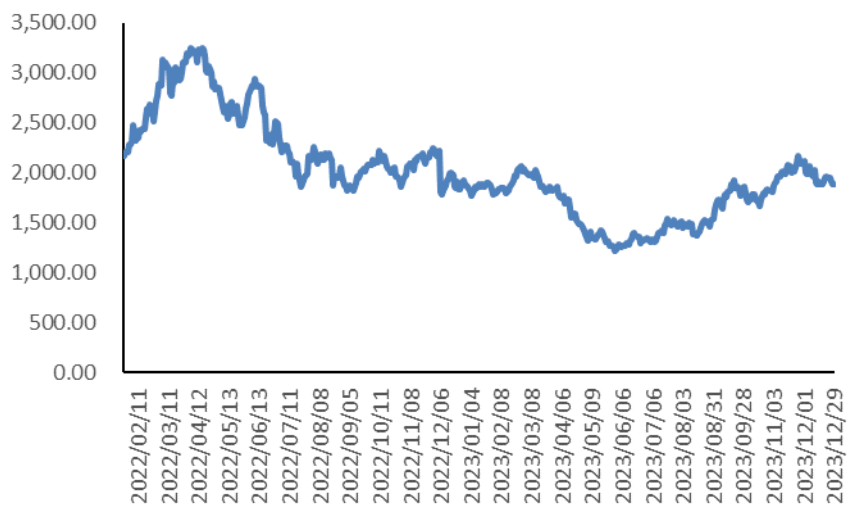
- 动力煤长协指数环比上一期持平。



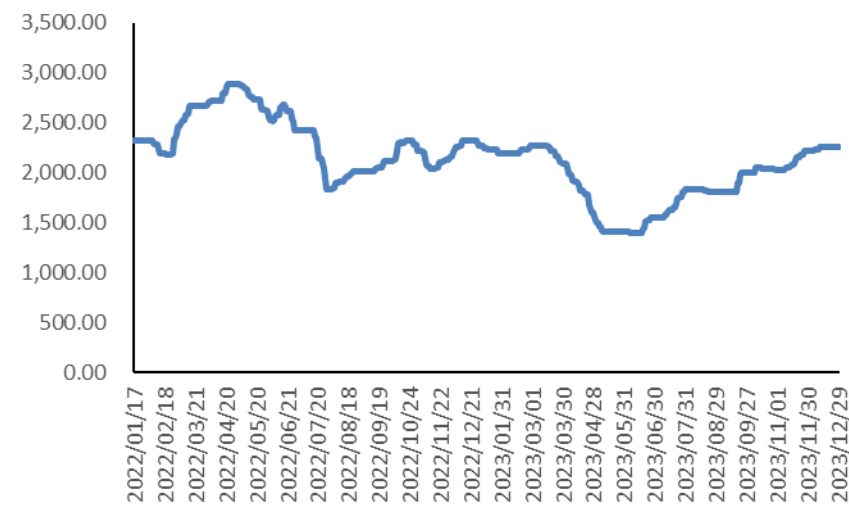
## ● 煤炭

- 本期焦煤期货主力合约周涨跌幅为-4.11%；山西主焦煤现货价格变化0.13%。

期货收盘价(活跃合约):焦煤 元/吨



均价:主焦煤:山西 元/吨





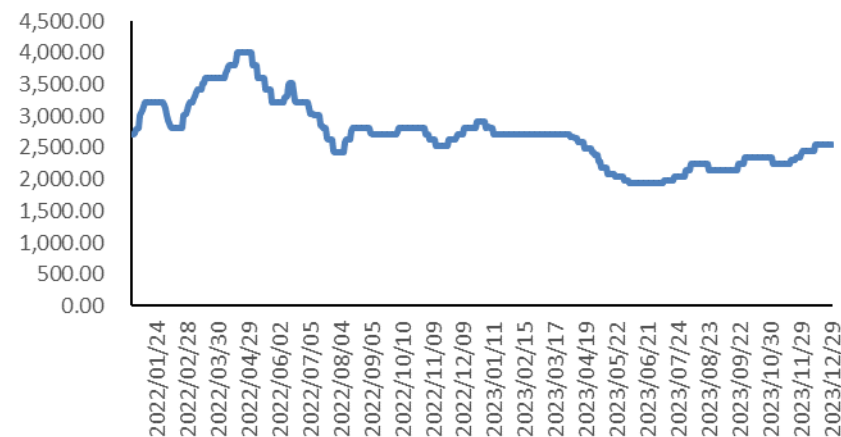
## ● 煤炭

- 本期焦炭期货主力合约周涨跌幅为-3.36%，日照港准一级冶金焦平仓价变化-0.04%。

期货收盘价(活跃合约):焦炭 元/吨



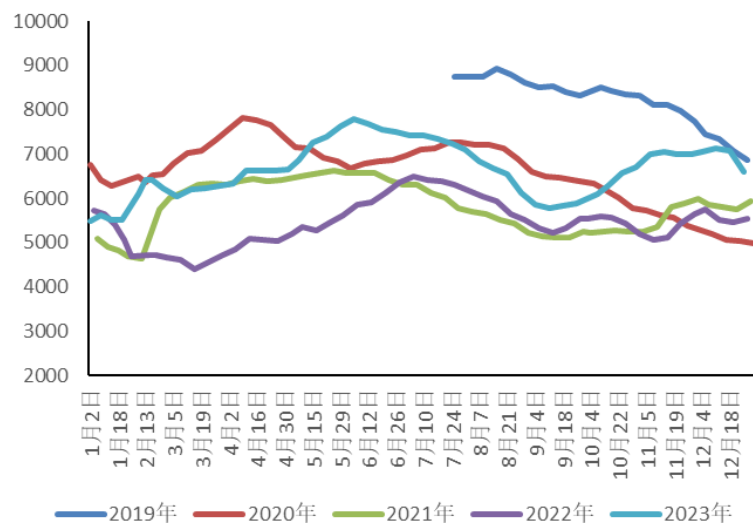
日照港:平仓价(含税):准一级冶金焦  
(A13,S0.7,CSR60,MT7) 元/吨



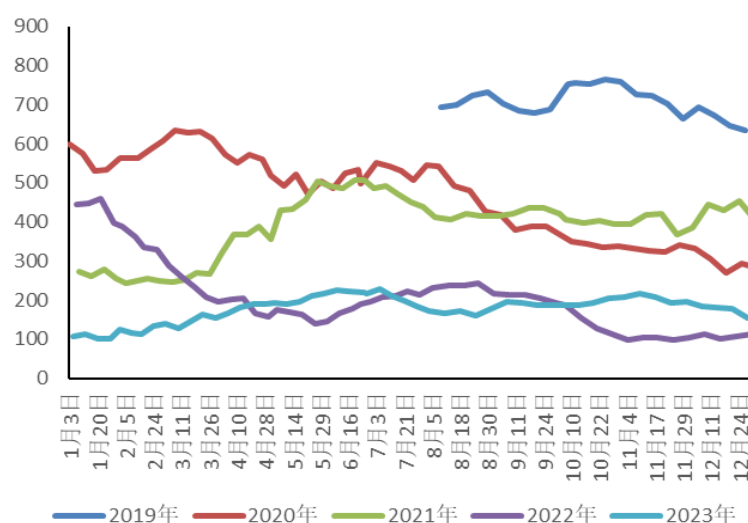
## ● 煤炭

- 本期煤炭、炼焦煤、焦炭库存环比变化幅度分别为-6.51%、-12.29%、-10.97%。
- 板块总结：本期焦煤、焦炭期价下跌，焦煤、焦炭库存环比下降。

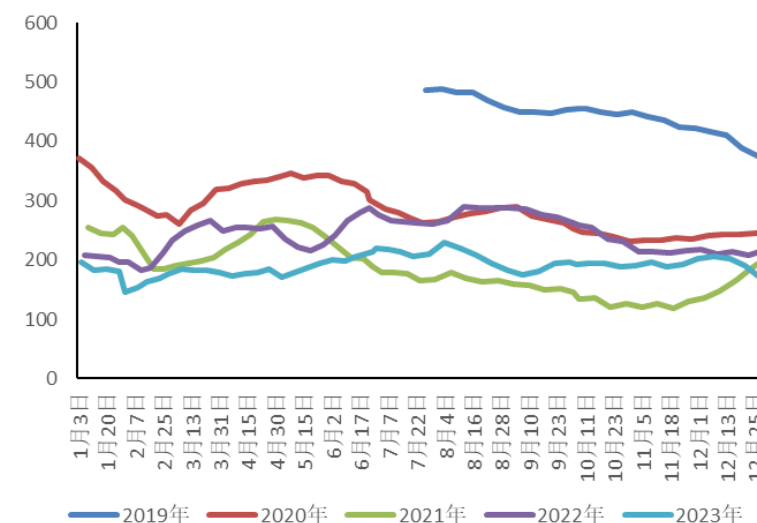
煤炭库存:CCTD主流港口:合计 (万吨)



炼焦煤库存:六港口合计 (万吨)



焦炭库存:港口总计 (万吨)



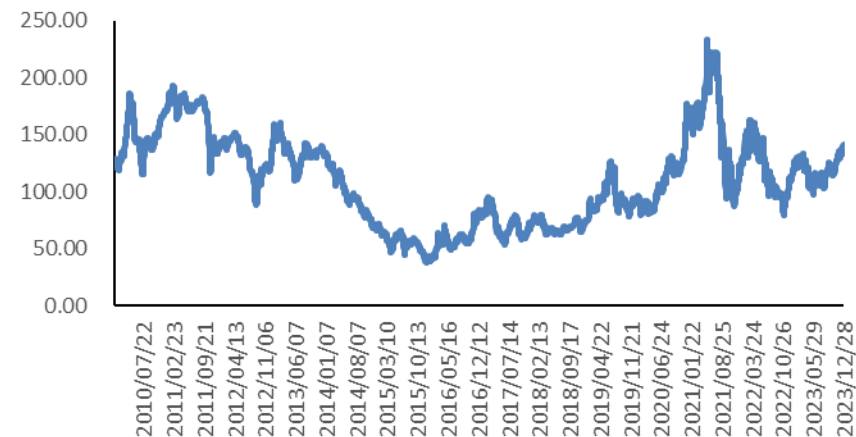
## ● 钢材

- 本期铁矿石期货主力合约周涨跌幅为0.20%，铁矿现货周涨跌幅为0.65%。

期货收盘价(活跃合约):铁矿石 元/吨



铁矿石价格指数:62%Fe:CFR中国北方美  
元/吨



## ● 钢材

- 本期螺纹钢期货主力合约周涨跌幅为-0.05%，螺纹钢现货价格周涨跌幅为0.07%。

期货收盘价(活跃合约):螺纹钢 元/吨



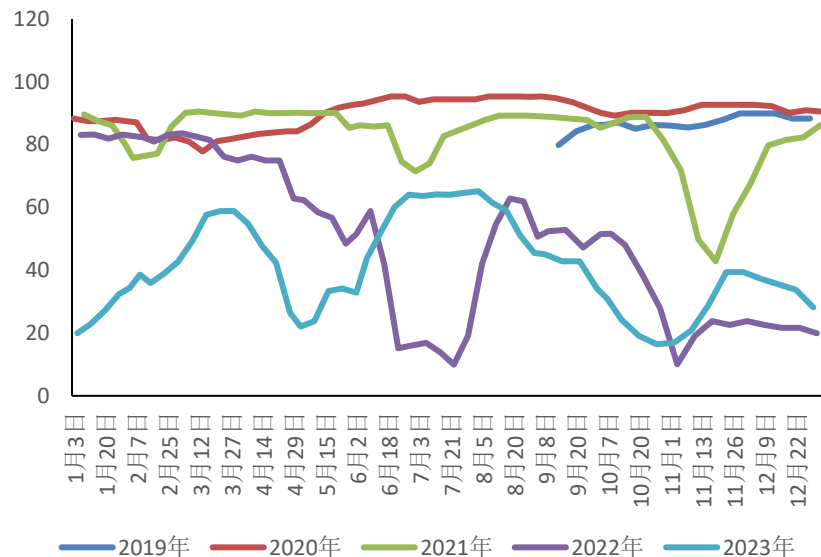
价格:螺纹钢:HRB400 20mm:全国 元/吨



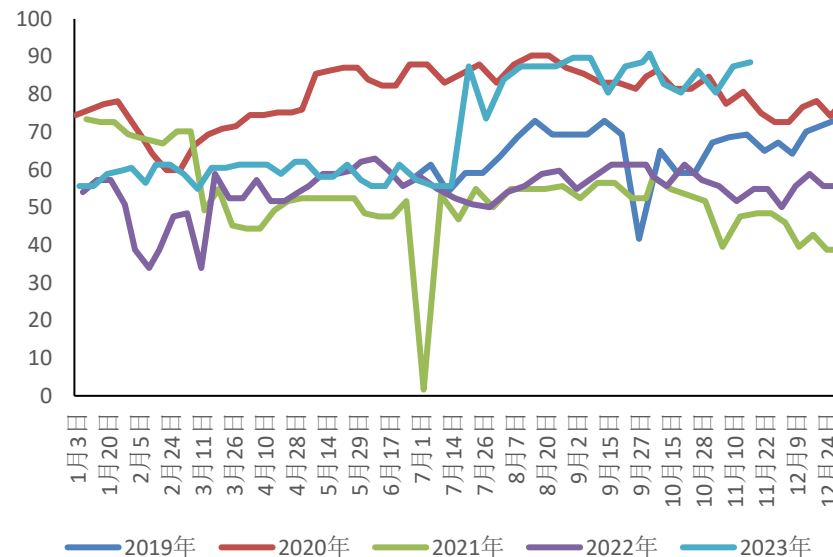
## ● 钢材

- 本期全国样本钢厂盈利率28.12%，环比变化-16.76%；
- 本期唐山钢厂高炉开工率为88.51%，环比变化1.32%。

全国样本钢厂盈利率 (%)



唐山钢厂:高炉开工率 (%)

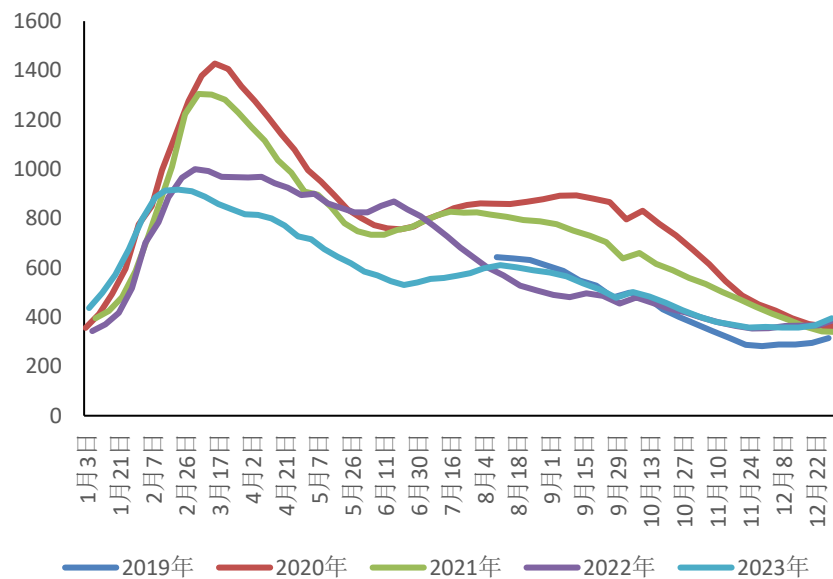




## ● 钢材

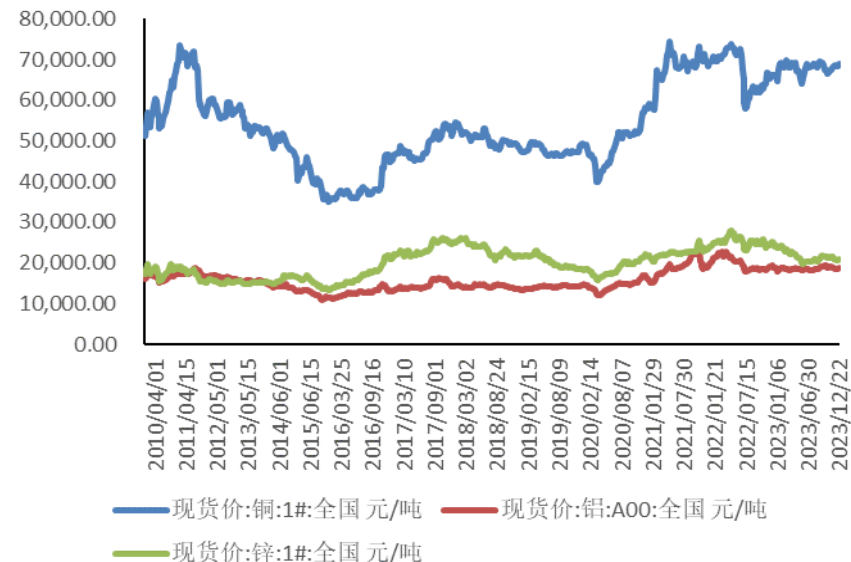
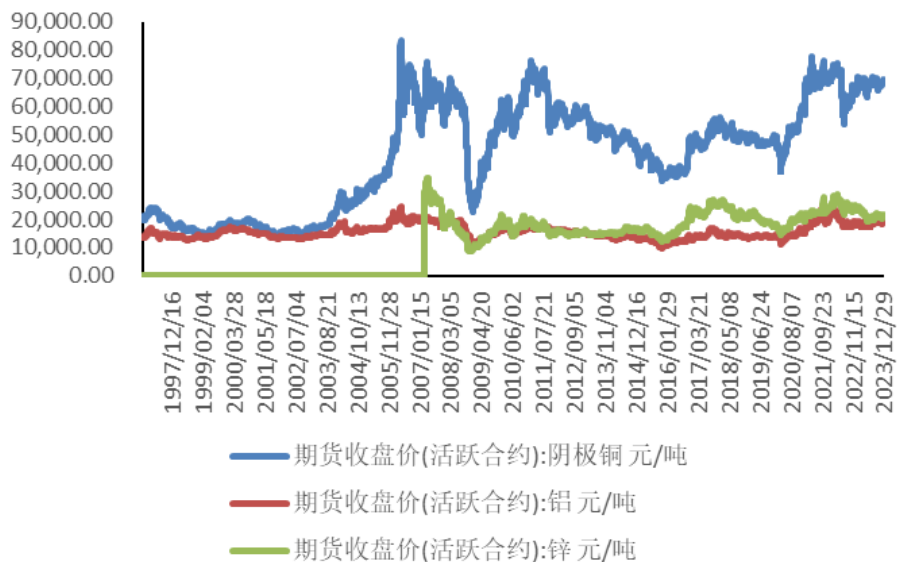
- 本期螺纹钢库存395.19万吨，环比变化7.87%。
- 板块总结：本期铁矿、螺纹期价震荡，螺纹钢库存大幅上升。

库存:螺纹钢(含上海全部仓库) (万吨)



## ● 有色

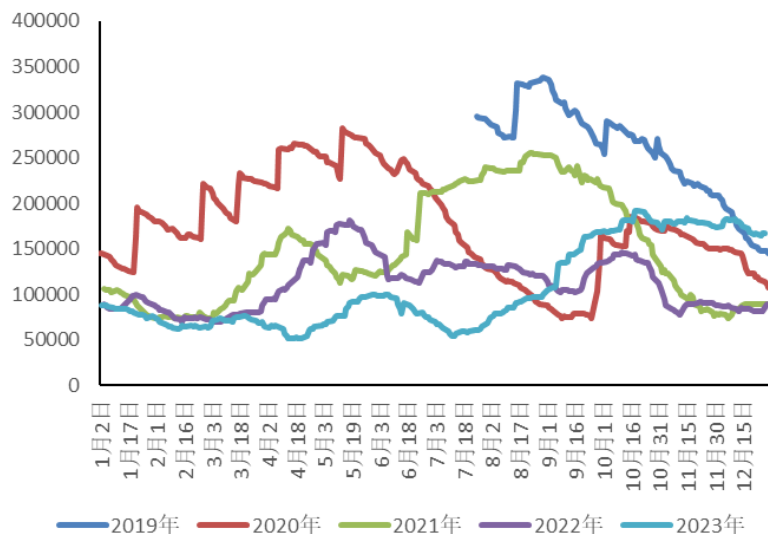
- 本期国内铜、铝、锌期货主力合约周度涨跌幅分别为-0.23%、2.07%、1.08%。
- 现货方面，铜、铝、锌全国均价本期涨跌幅分别为0.65%、1.42%、1.11%。



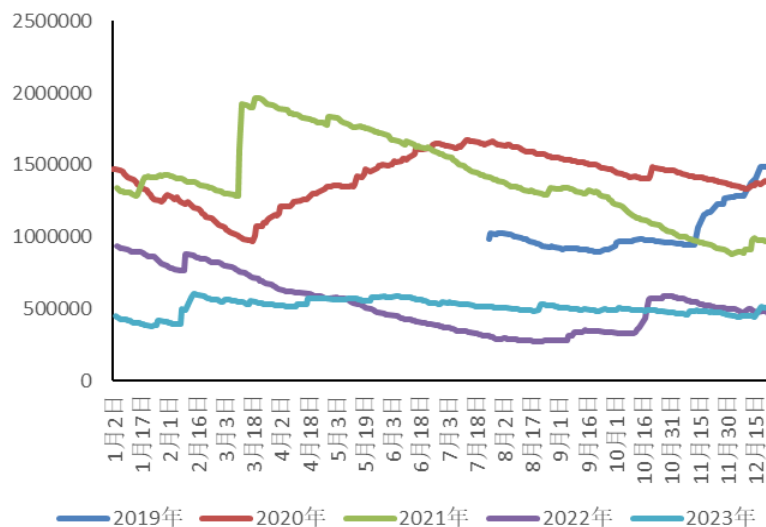
## ● 有色

- 全球库存看，本期伦铜、伦铝、伦锌库存分别为16.73万吨、54.9吨、22.48万吨，环比变化分别为0.37%、7.70%、-2.50%。
- 板块总结：本期铝、锌期价小幅上涨，铝库存上升。

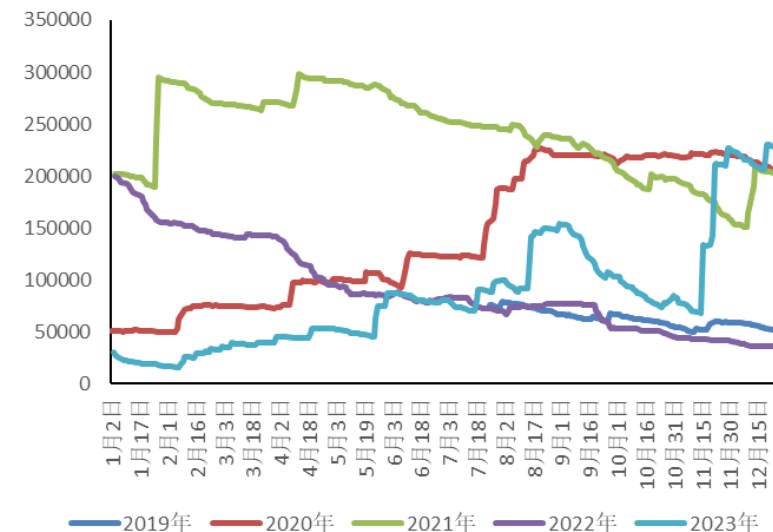
总库存:LME铜 (吨)



总库存:LME铝 (吨)



总库存:LME锌 (吨)

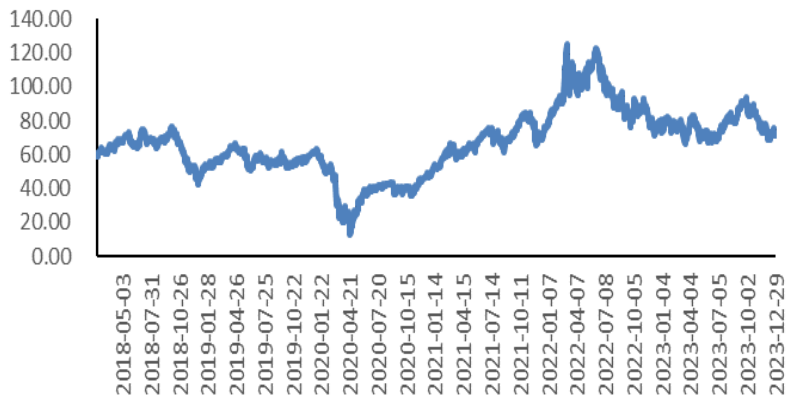


## ● 能源化工

- 本期NYMEX轻质原油、IPE轻质原油、INE原油周涨跌幅分别为-3.52%、-3.12%、-4.22%。

期货收盘价(活跃合约):NYMEX轻质原油 美元/

桶



期货收盘价(活跃合约):IPE轻质原油 美元/桶

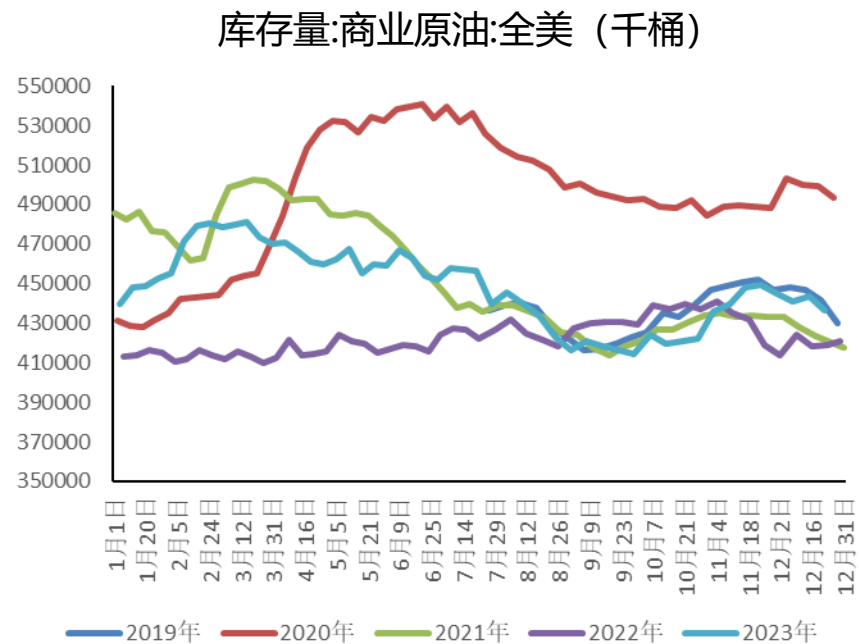


期货收盘价(活跃合约):INE原油 元/桶



## ● 能源化工

- 库存方面，本期全美商业原油库存4.37亿桶，环比变化 -1.60%。

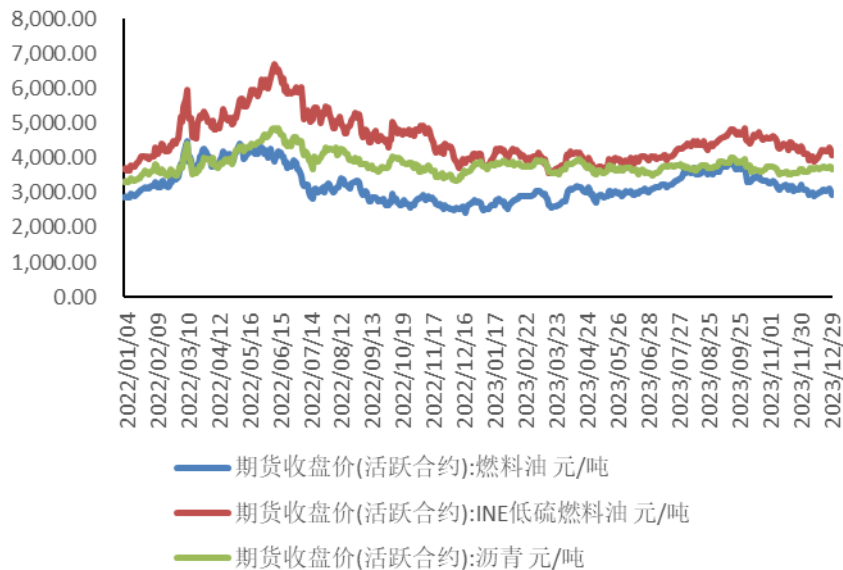




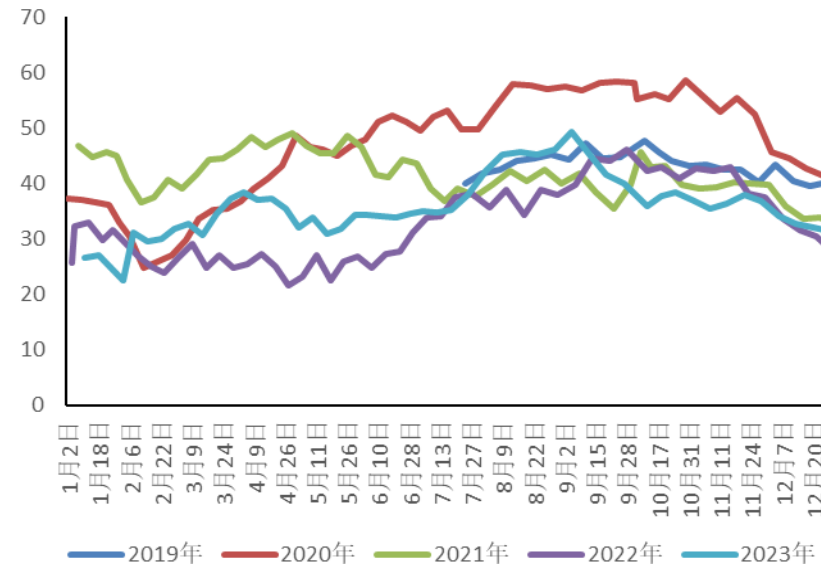
## ● 能源化工

- 成品油方面，本期燃料油、INE低硫燃料油、沥青期价变化幅度分别为-4.00%、-2.95%、-1.53%。
- 石油沥青装置开工率31.30%，环比变化 -2.80%。

### 成品油价格主力合约

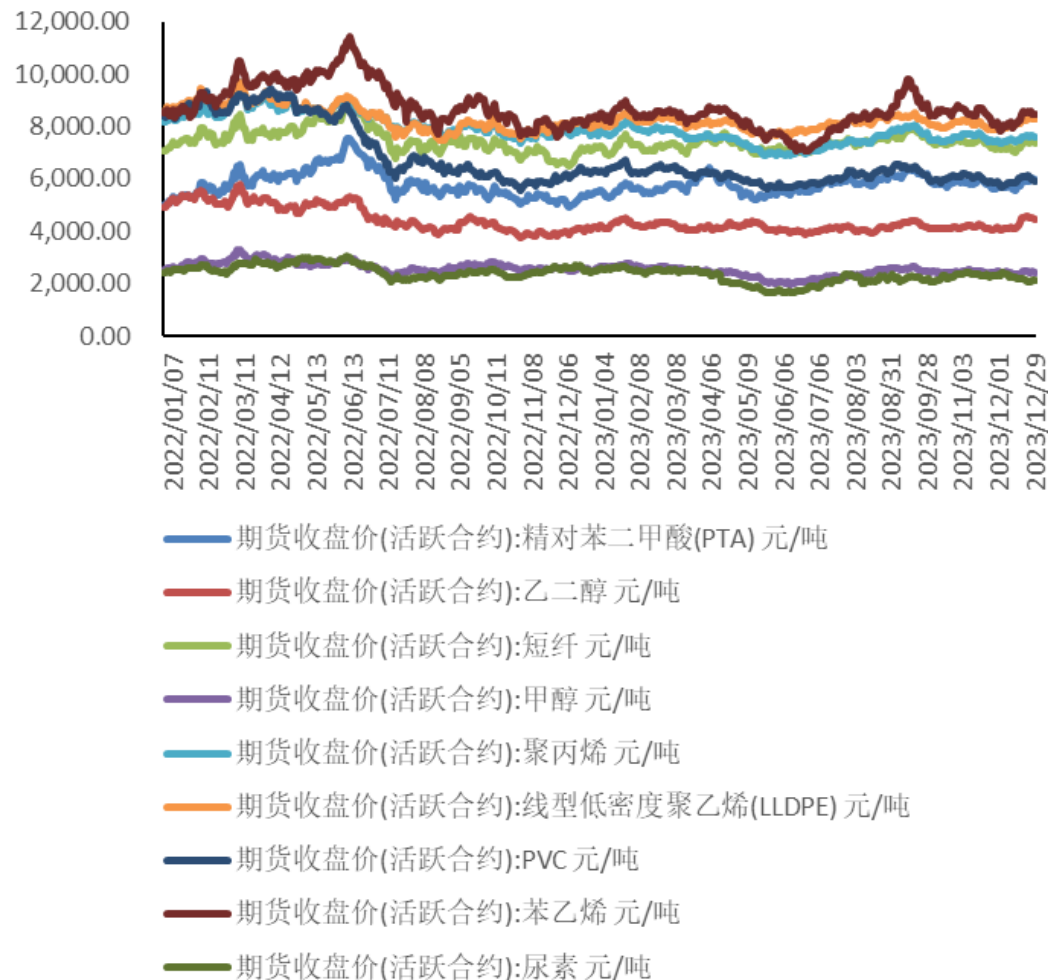


### 开工率:石油沥青装置 (%)



## ● 能源化工

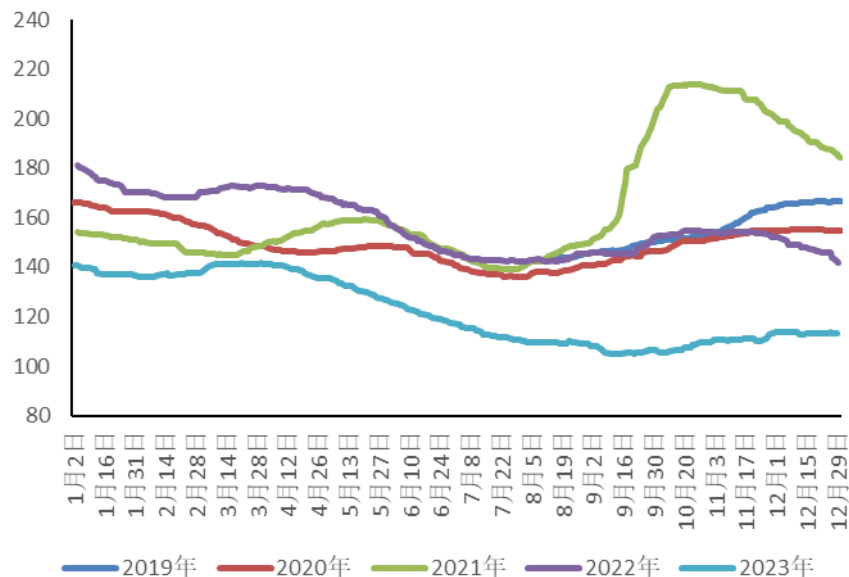
- 化工品方面，PTA变化幅度0.17%、乙二醇变化幅度-2.70%，短纤变化幅度-0.94%，甲醇变化幅度-2.21%，聚丙烯变化幅度-0.84%，LLDPE变化幅度0.49%，PVC变化幅度-3.53%，苯乙烯变化幅度-0.42%，尿素变化幅度-0.85%。
- 板块总结：本期国际原油价格下跌，国内化工板品种普跌。



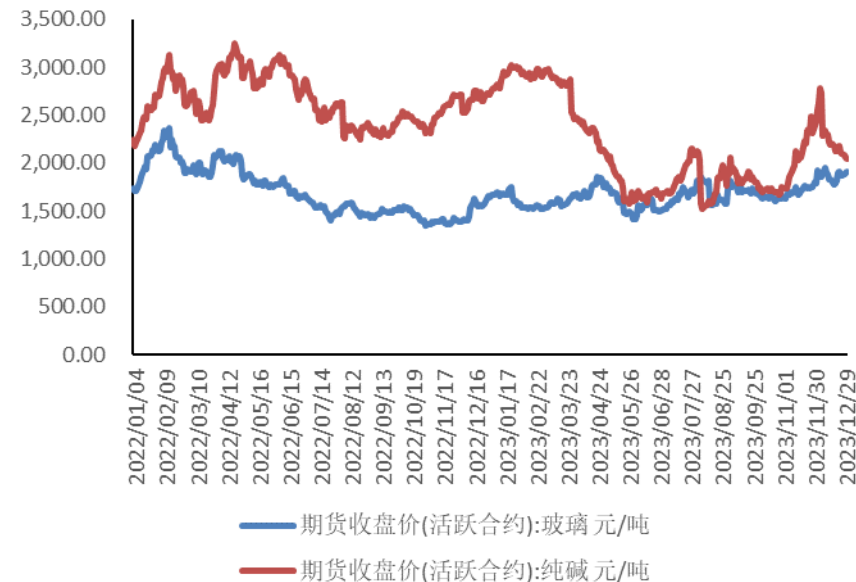
## ● 水泥、玻璃、纯碱

- 本期全国水泥价格小幅上涨，全国水泥指数周涨跌幅0.30%。
- 本期玻璃和纯碱主力合约周度涨跌幅分别为0.10%、-6.24%。
- 板块总结：本期纯碱价格下跌。

水泥价格指数:全国

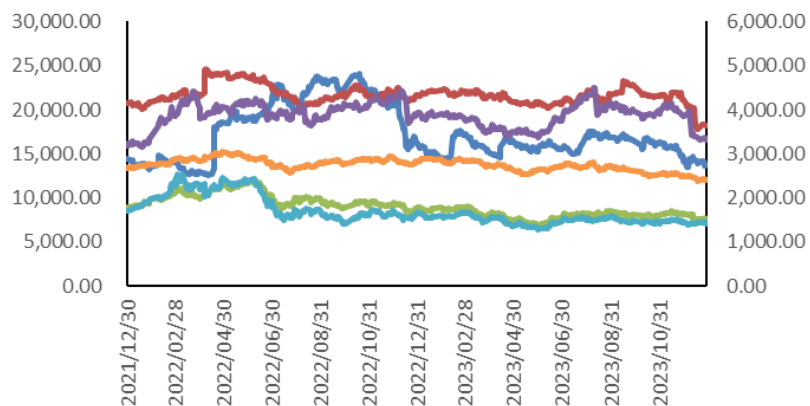


纯碱、玻璃期价走势

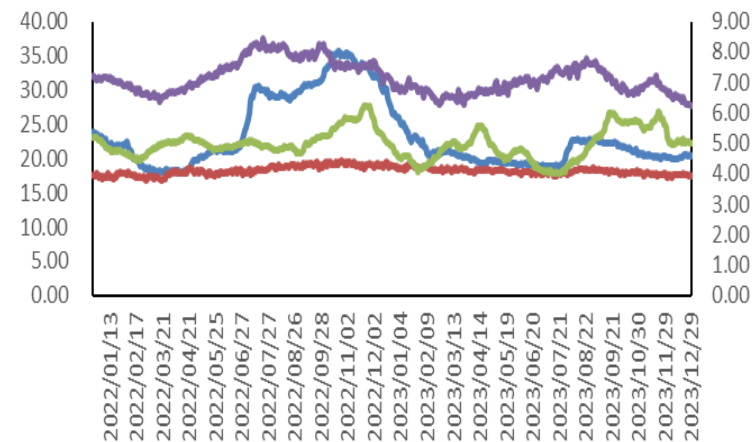


## ● 农产品

- 本期农产品期货中，生猪、鸡蛋、豆油、豆粕、棕榈油和玉米主力合约周度涨跌幅分别为-2.80%、-0.44%、-0.92%、-0.93%、-0.76%、-0.94%。
- 现货方面，本期猪肉、白条鸡、蔬菜、水果价格周涨跌幅分别为-0.82%、-0.74%、1.76%、0.42%。
- 板块总结：本期生猪期价下跌，果蔬价格上涨。



— 期货收盘价(活跃合约):生猪 元/吨  
— 期货收盘价(活跃合约):豆油 元/吨  
— 期货收盘价(活跃合约):棕榈油 元/吨  
— 期货收盘价(活跃合约):鸡蛋 元/500千克  
— 期货收盘价(活跃合约):豆粕 元/吨  
— 期货收盘价(活跃合约):黄玉米 元/吨

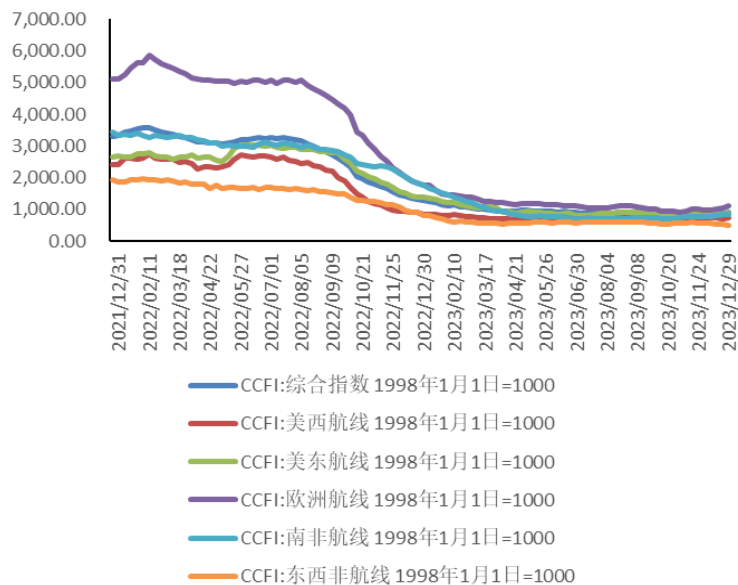


— 平均批发价:猪肉 元/公斤  
— 平均批发价:白条鸡 元/公斤  
— 平均批发价:28种重点监测蔬菜 元/公斤  
— 平均批发价:7种重点监测水果 元/公斤

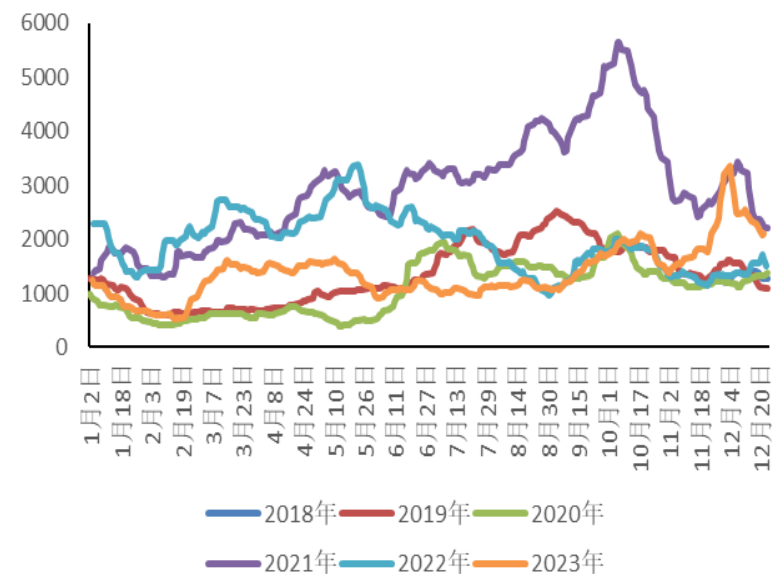
## ● 航运

- 本期CCFI指数上升，环比变化3.35%。
- 本期BDI指数下降，环比变化 -10.82%。
- 板块总结：本期CCFI航运指数反弹。

### CCFI航运指数



### 波罗的海干散货指数(BDI)

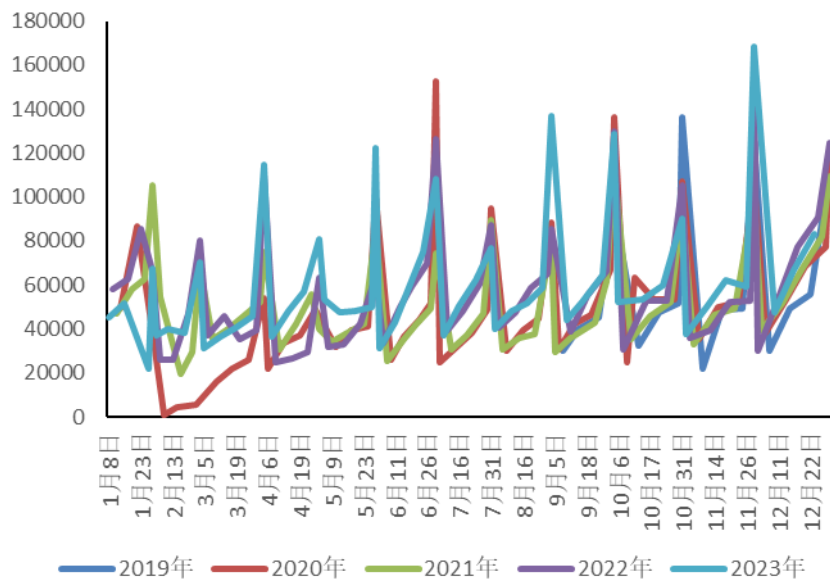




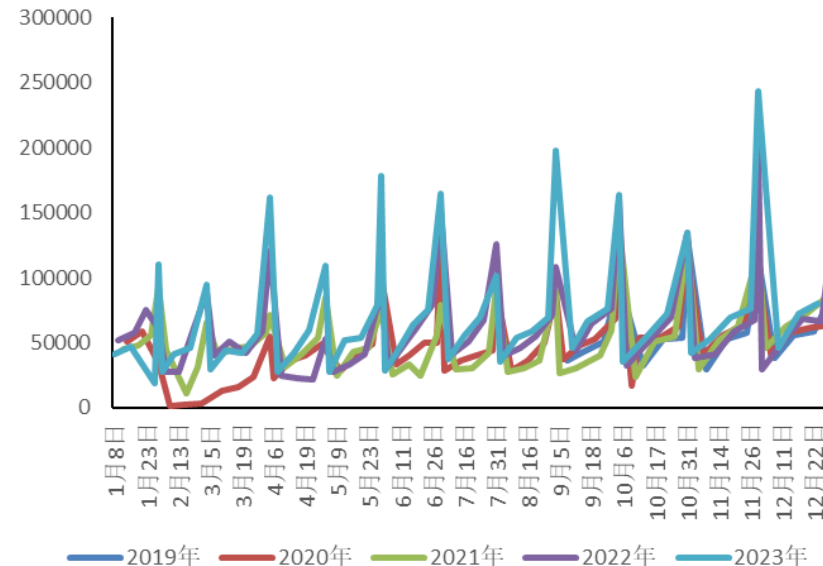
## ● 汽车消费

- 12月18日至12月24日期间，日均乘用车厂家零售83244，同比变化11%；日均乘用车厂家批发79862，同比变化24%。汽车消费同比上升。

乘用车厂家零售：日均（辆）



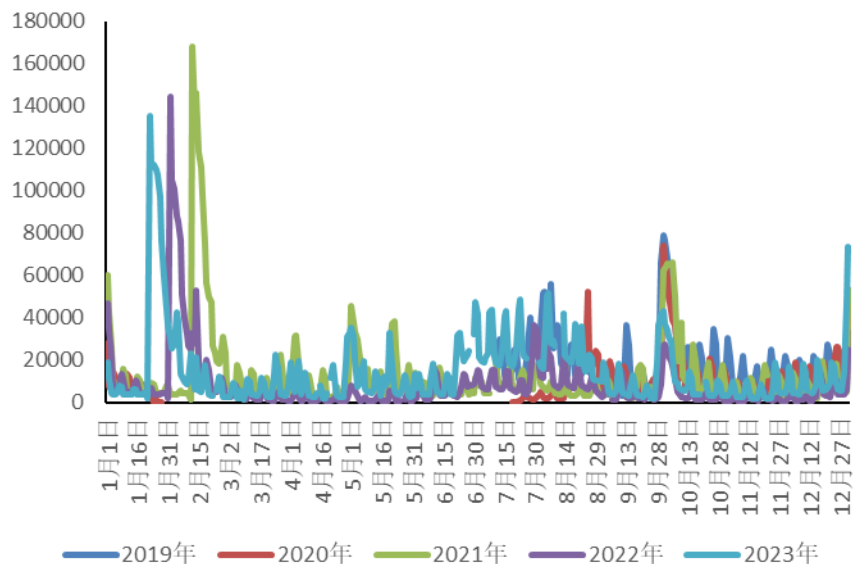
乘用车厂家批发：日均（辆）



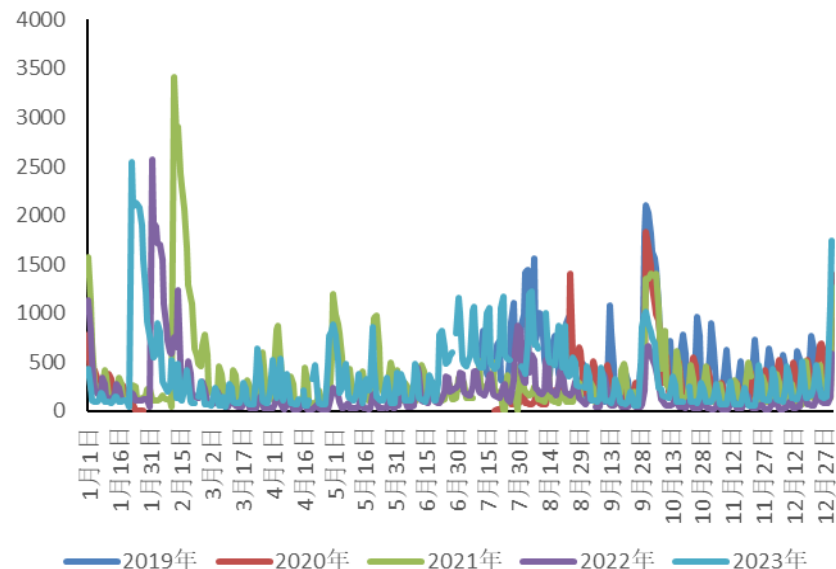
## ● 电影消费

- 本期电影票房累计16.03亿元，环比变化125.90%；观影人数3852万人次，环比变化117.64%。本期影视消费环比大幅上涨。

全国电影票房：当日（万元）



全国观影人次：当日（万人次）

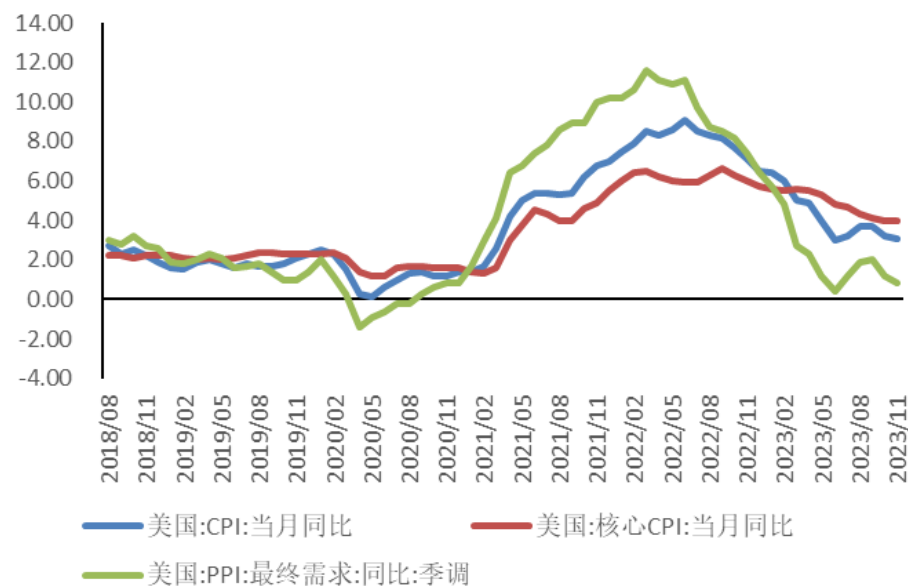




# 海外宏观 数据

### ● 美国通胀

- 美国11月份CPI、核心CPI当月同比分别为3.10%、4.00%，11月PPI同比0.80%。11月美国通胀数据下降，通胀压力缓和。

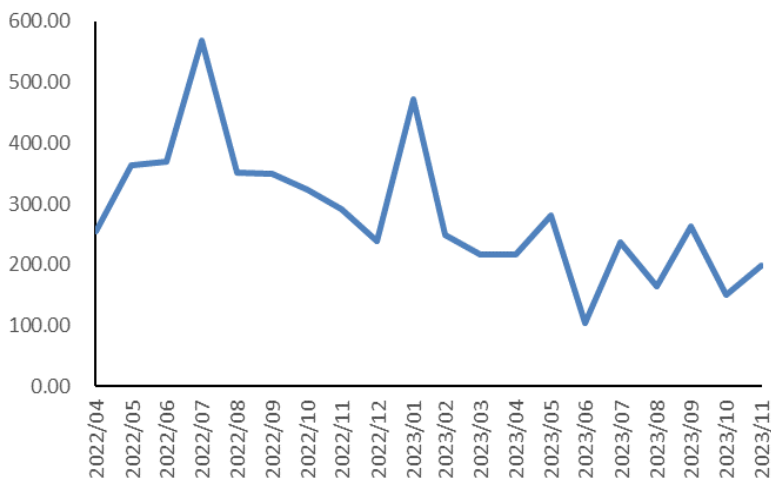


## 四、海外宏观数据

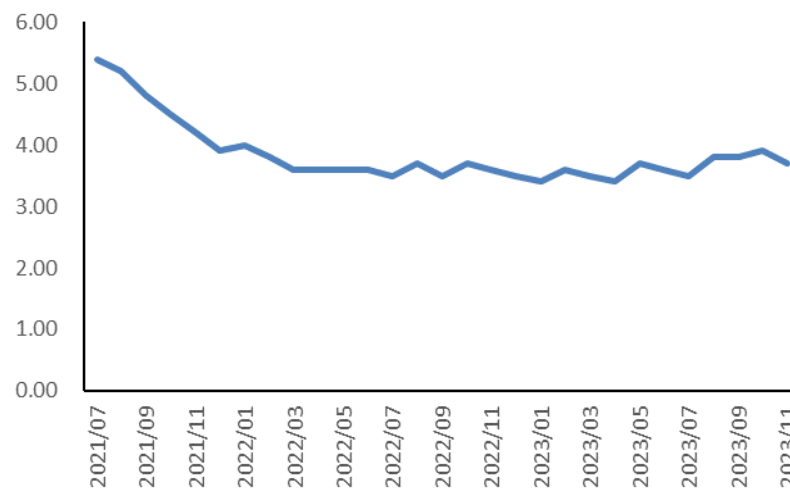
### ● 美国就业情况

- 美国11月份新增非农就业人数15万人；11月失业率3.9%；当周初次申请失业金人数21.8万人。

美国:新增非农就业人数:总计:季调 千人



美国:失业率:季调 %



美国:当周初次申请失业金人数:季调 人





### ● 美元指数与市场风险情绪

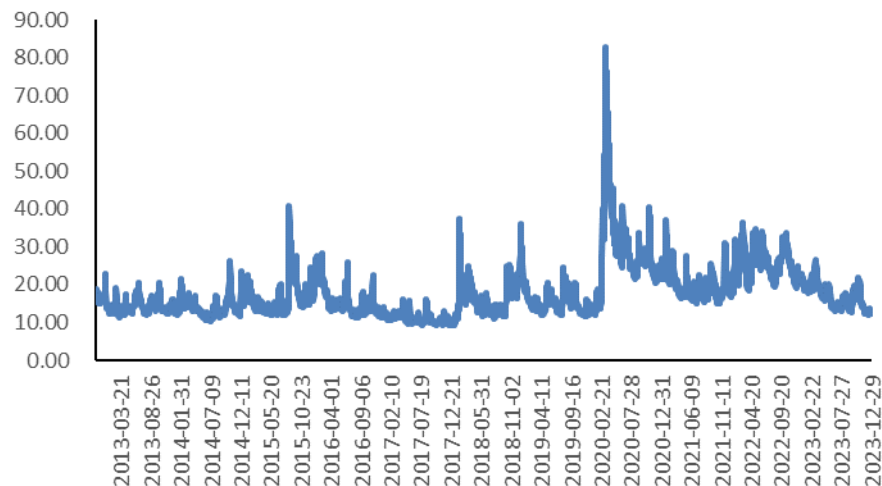
- 本期美元指数101.32，环比变化-0.37%；10年美债收益率3.88%，环比变化-0.26%。



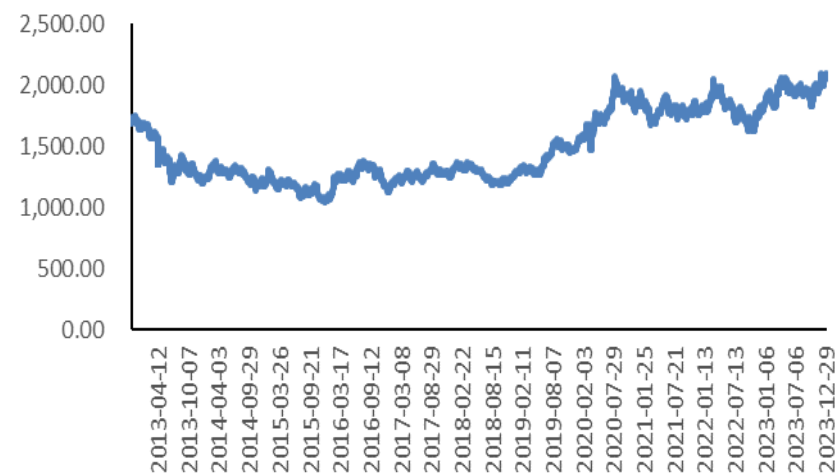
## ● 美元指数与市场风险情绪

- 本期标普500波动率指数12.45，环比变化-8.79%；COMEX黄金2071.8美元/盎司，环比变化1.00%。

美国:标准普尔500波动率指数(VIX)

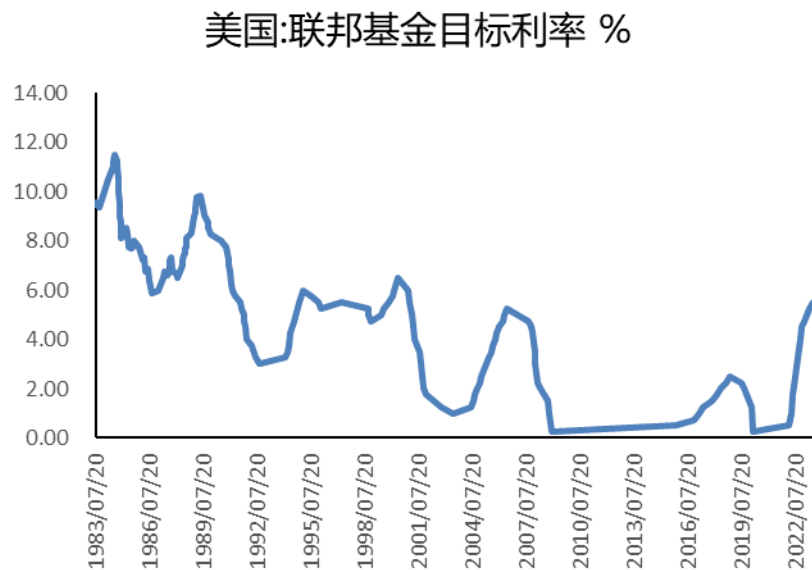


期货结算价(活跃合约):COMEX黄金 元/盎司



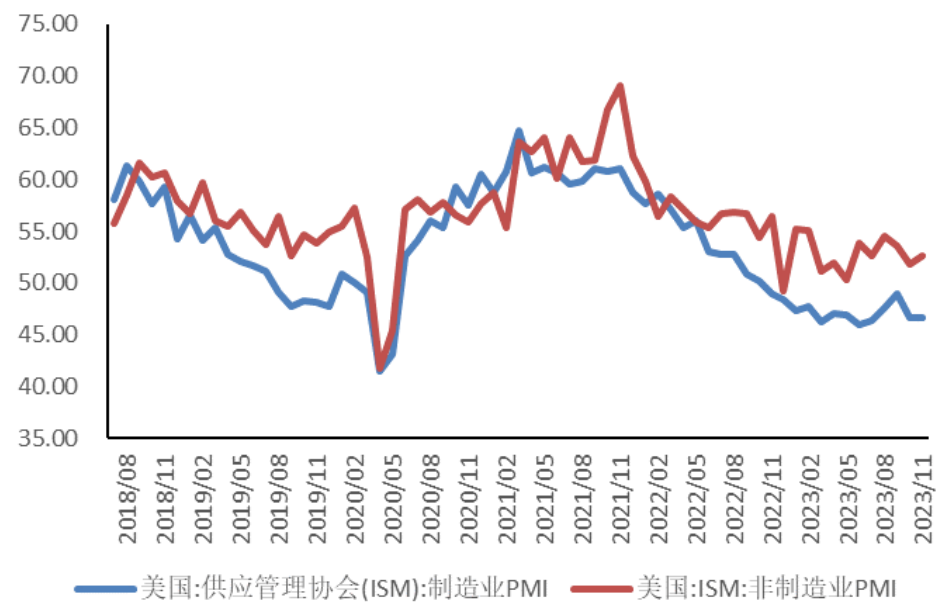
## ● 美联储利率与美元兑人民币

- 美联储在12月份暂停加息，利率水平维持5.25%至5.50%，符合市场预期。12月29日美元兑人民币即期汇率为7.09，环比变化-0.66%。



### ● 美国PMI

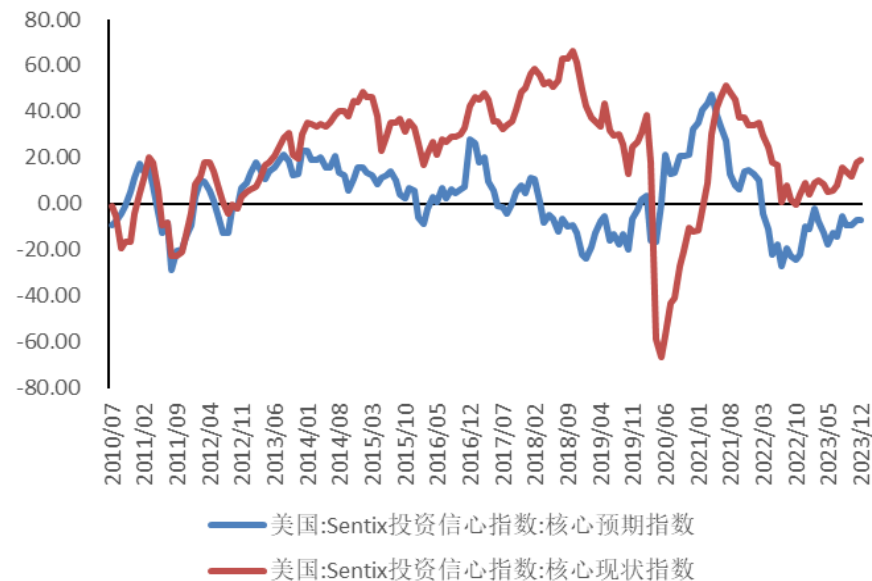
- 11月份美国ISM制造业PMI为46.7，环比下降；
- 11月份美国ISM非制造业PMI为52.70，环比回升。



## ● 美国信心指数

- 美国密歇根大学12月消费者信心指数为69.7，环比上升；12月Sentix投资信心指数方面，核心预期指数为-7.3，核心现状指数为19.30。

美国:密歇根大学消费者信心指数 1966年  
2季=100



## 使用本研究报告的风险提示及法律声明

本报告根据国际和行业通行的准则，以合法渠道获得这些信息，尽可能保证可靠、准确、完整，但并不保证报告所述信息的准确性和完整性。

本报告中的信息、意见等均仅供客户参考，不构成所述证券和期货标的买卖的出价或征价邀请或要约。本报告中的信息、意见等并未考虑到获取本报告人员的具体投资目的、财务状况以及特定需求，在任何时候均不构成对任何人的个人推荐。客户应当对本报告中的信息和意见进行独立评估，并应同时考量各自的投资目的、财务状况和特定需求，必要时就法律、商业、财务、税收等方面咨询专家的意见。对依据或者使用本报告所造成的一切后果，本公司及/或其关联人员及/或关联机构均不承担任何法律责任。在不同时期，本公司可发出与本报告所载资料、意见及推测不一致的报告，本公司不保证报告所含信息保持在最新状态。同时，本公司对本报告所含信息可在不发出通知的情形下做出修改，投资者应当自行关注相应的更新或修改。除非另行说明，本报告中所引用的关于业绩的数据代表过往表现。过往的业绩表现亦不应作为日后回报的预示。我们不承诺也不保证，任何所预示的回报会得以实现。分析中所做的回报预测可能是基于相应的假设，任何假设的变化可能会显著地影响所预测的回报。

本报告版权仅为兴证期货有限公司所有，未经本公司事先书面授权，本报告的任何部分均不得以任何方式制作任何形式的拷贝、复印件或复制品，或再次分发给任何其他人，或以任何侵犯本公司版权的其他方式使用。未经授权的转载，本公司不承担任何转载责任。



# 感谢聆听

分析师：林玲

从业资格编号：F3067533

投资咨询编号：Z0014903

分析师：周立朝

从业资格编号：F03088989

投资咨询编号：Z0018135

**研究咨询部**

**2024.01.02**