

宏观及行业高频数据 周度追踪



研究咨询部

2023.11.20



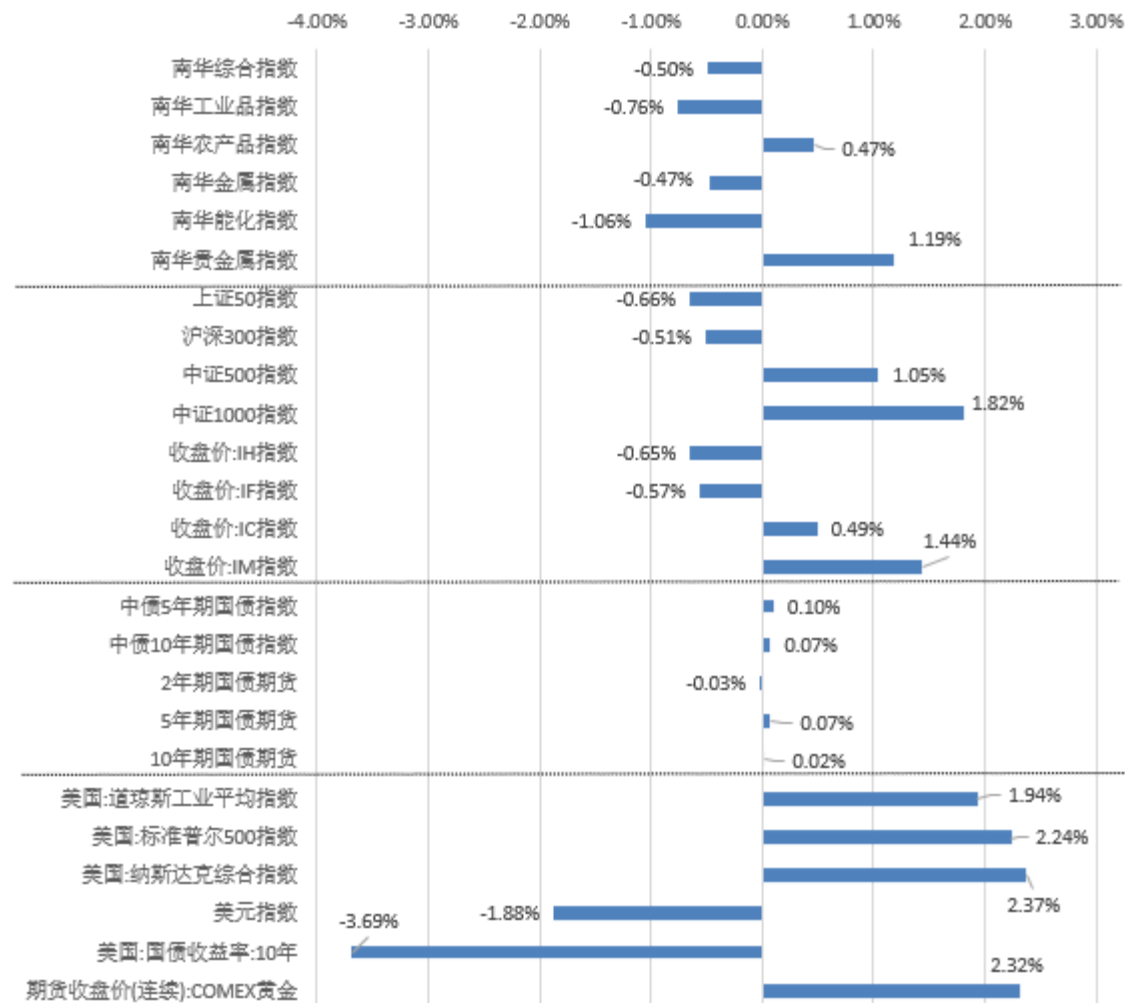
宏观	<p>国内方面，中国10月M2同比增长10.3%，预期10.5%；10月新增人民币贷款7384亿元，预期6400亿元，10月社会融资规模增量为1.85万亿元，预期1.82万亿元，流动性数据整体符合预期，货币政策保持平稳偏宽松。10月规模以上工业增加值同比增长4.6%，预期4.3%，10月社会消费品零售总额同比增长7.6%，预期7.3%，1-10月房地产开发投资同比下降9.3%，预期降9.2%。工业、消费强于预期，地产投资延续弱势，行业结构性复苏，整体下行空间有限。政策支撑犹在，但国内需求端弹性不足，改善空间受到压制。</p> <p>海外方面，美国10月末季调CPI同比升3.2%，预期升3.3%，前值升3.7%；美国10月末季调核心CPI同比升4%，预期升4.1%，前值升4.1%。美CPI小幅低于预期，美元指数及美国10年期国债收益率走低，降低了美联储在下月继续加息的概率，随着高利率的影响渗透到经济中，传导至就业工资增长预期放缓，会削弱美国的消费需求。</p>
行业	<ol style="list-style-type: none">1) 煤炭：本期焦煤、焦炭期价上涨，焦煤、焦炭库存下降。2) 钢材：本期螺纹期价上涨，样本钢厂盈利率反弹，螺纹库存下降。3) 有色：本期铜、铝、锌期价小幅震荡，伦锌库存大幅上升。4) 能源化工：本期国际原油回落，国内化工板块涨跌分化。5) 水泥玻璃纯碱：本期玻璃、纯碱价格小幅回落。6) 农产品：本期生猪期价下跌，果蔬价格上涨。7) 贸易和消费：本期BDI航运指数上升；汽车消费整体上升；本期影视消费环比下降。



大类资产 表现

一、大类资产表现

- 本期时间周期为2023.11.13至2023.11.17
- 本期南华商品综合指数变化幅度-0.50%，工业品、农产品、金属、能化、贵金属分别变化-0.76%、0.47%、-0.47%、-1.06%、1.19%。
- 本期上证50、沪深300、中证500、中证1000指数分别变化-0.66%、-0.51%、1.05%、1.82%；IH、IF、IC、IM期指分别变化-0.65%、-0.57%、0.49%、1.44%。
- 国内债市方面，本期国债小幅震荡。
- 本期美国道琼斯、标准普尔500、纳斯达克分别变化 1.94%、2.24%、2.37%。
- 本期10年美债收益率变化-3.69%，美元指数变化-1.88%，Comex黄金期价变化2.32%。



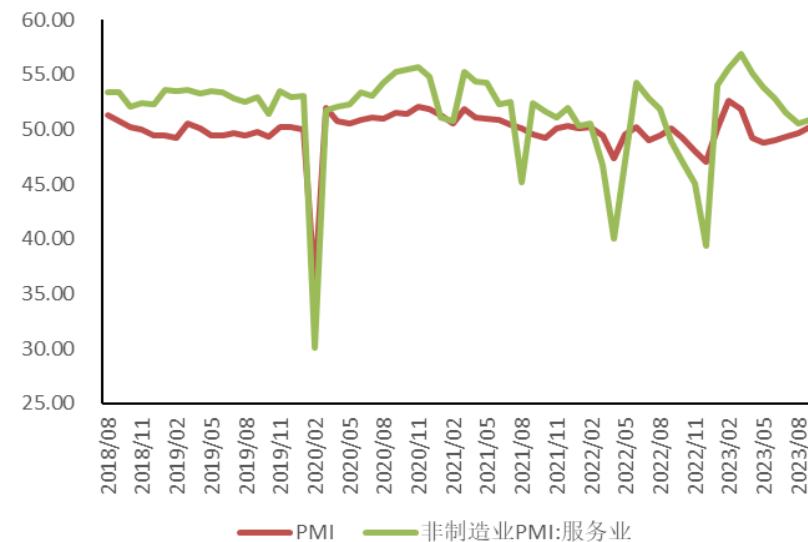


国内宏观 数据

二、国内宏观数据追踪

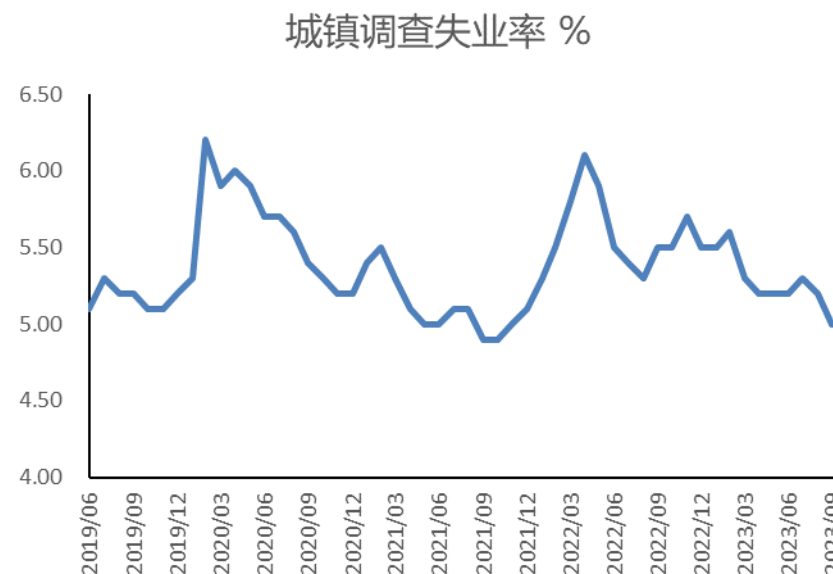
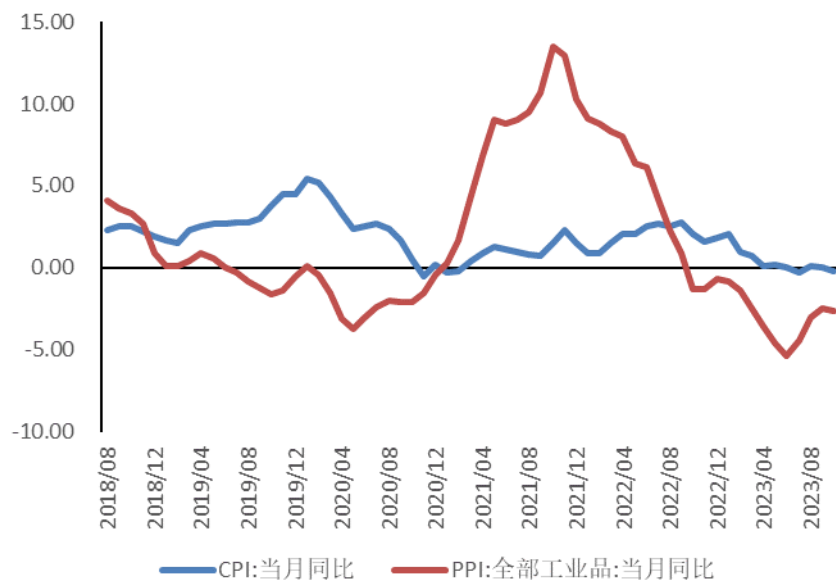
● 工业与PMI

- 10月工业增加值同比4.6%，增速环比上升；
- 10月制造业、非制造业PMI景气指数分别为49.5、50.6。制造业PMI终止四连涨。



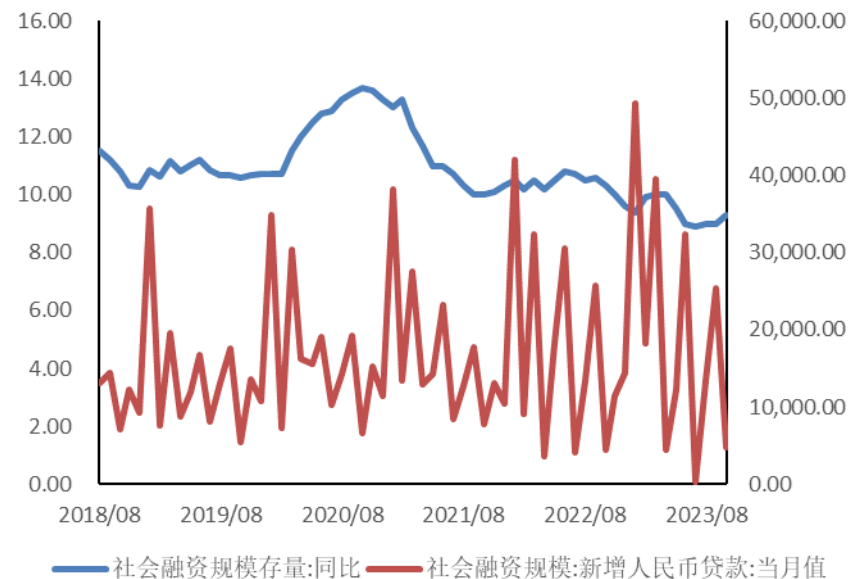
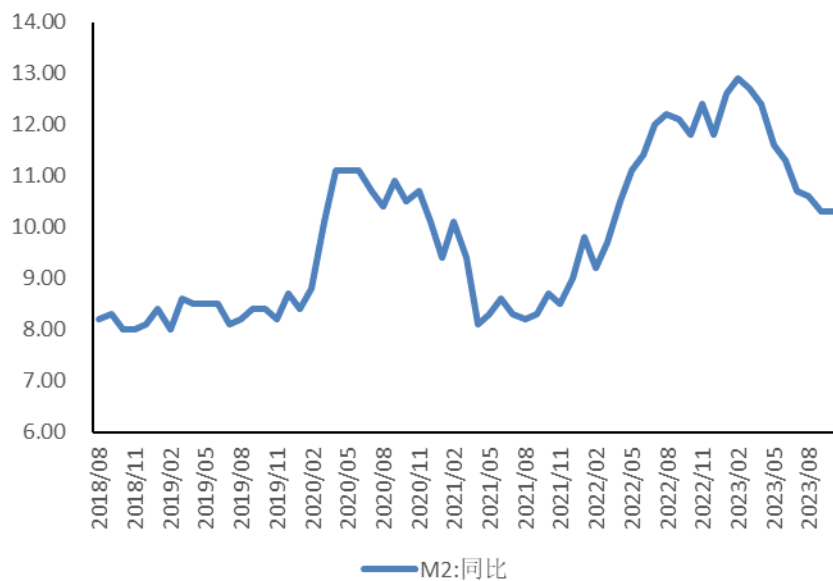
● 国内通胀与失业

- 10月份CPI同比-0.20%，PPI同比变化-2.60%，通胀数据偏弱势；
- 10月城镇失业率环比持平，数值为5.0%。



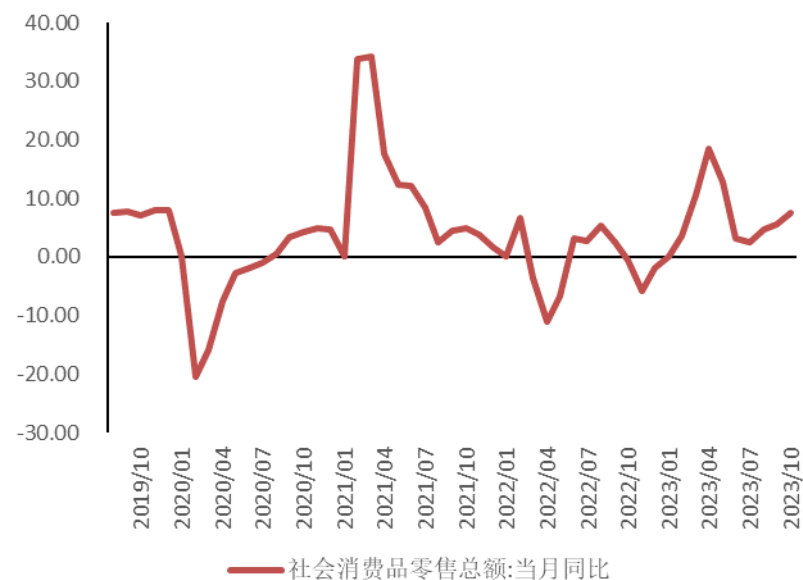
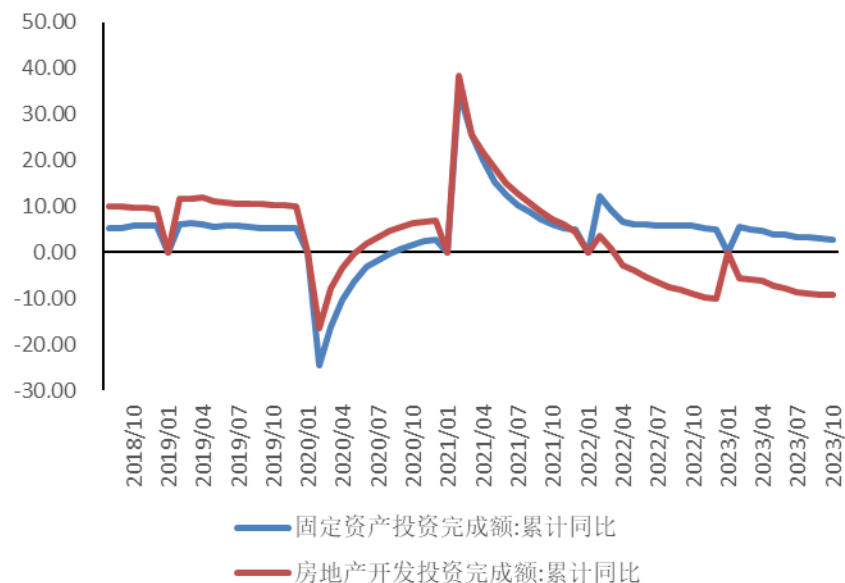
● 国内流动性

- 中国10月M2同比增长10.3%，增速为近一年新低。
- 10月份，中国10月社会融资规模增量为1.85万亿元，预期1.82万亿元，前值4.12万亿元。



● 投资、消费

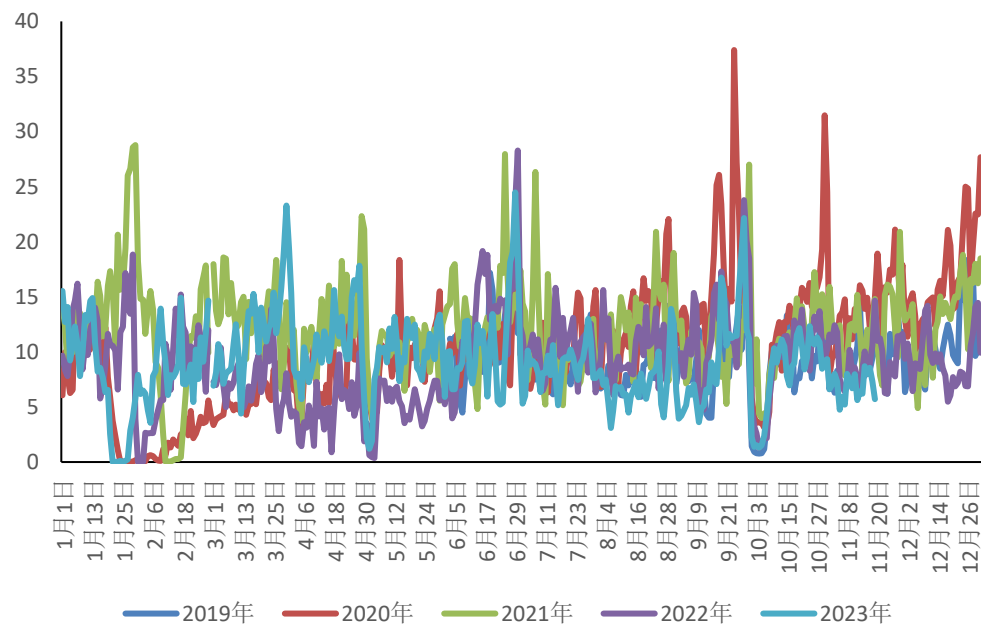
- 10月份固定资产与房地产开发投资完成额同比增速分别为2.9%、-9.3%；
- 10月社会消费品零售总额当月同比 7.6%，受低基数影响，消费数据同比增速上升。



● 房地产

- 本期30大中城市商品房成交面积一线城市环比变化 8.72%。

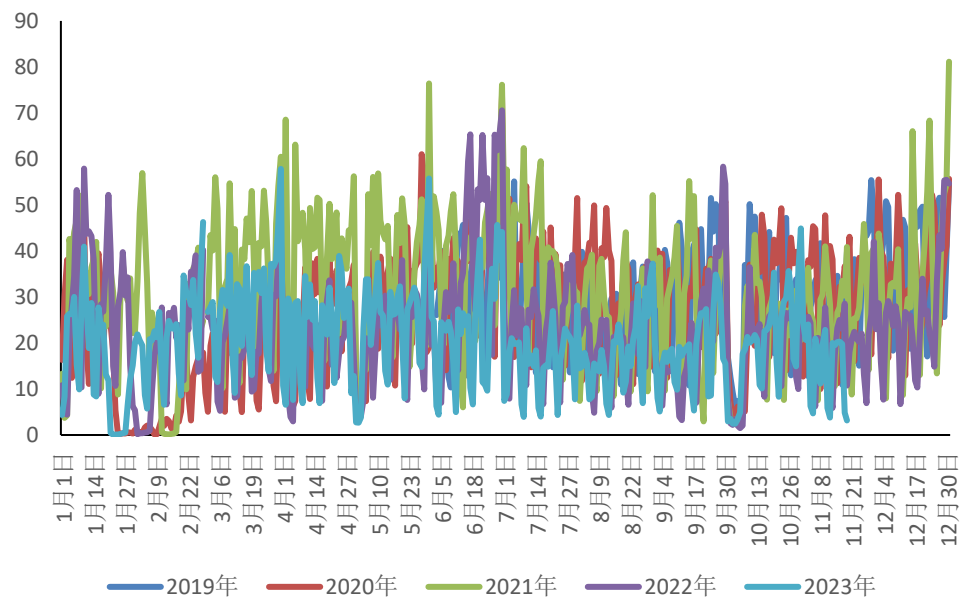
30大中城市:商品房成交面积:一线城市 (万平方米)



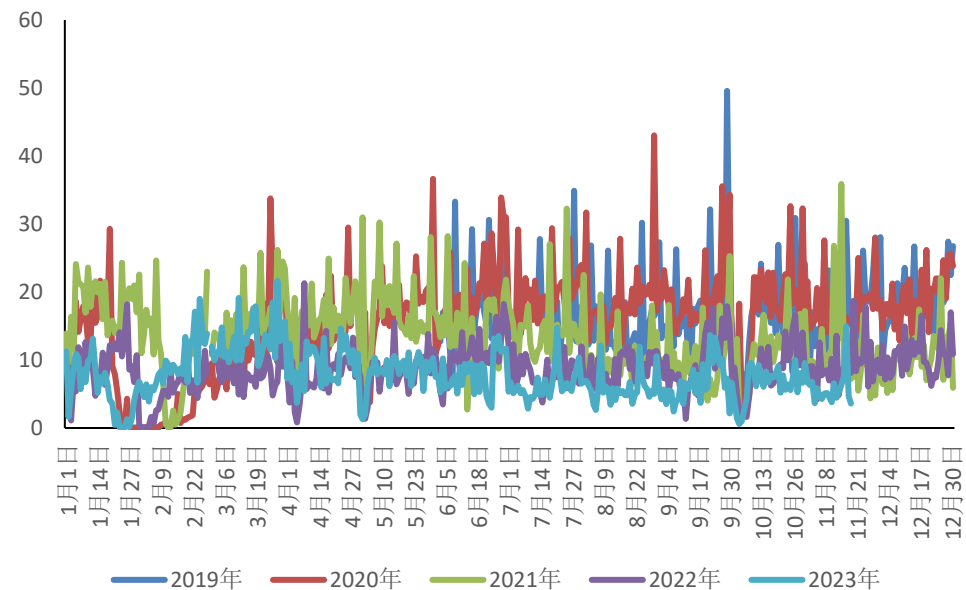
● 房地产

- 本期30大中城市商品房成交面积二线城市环比变化5.19%。
- 本期30大中城市商品房成交面积三线城市环比变化 37.63%。

30大中城市:商品房成交面积:二线城市 (万平方米)



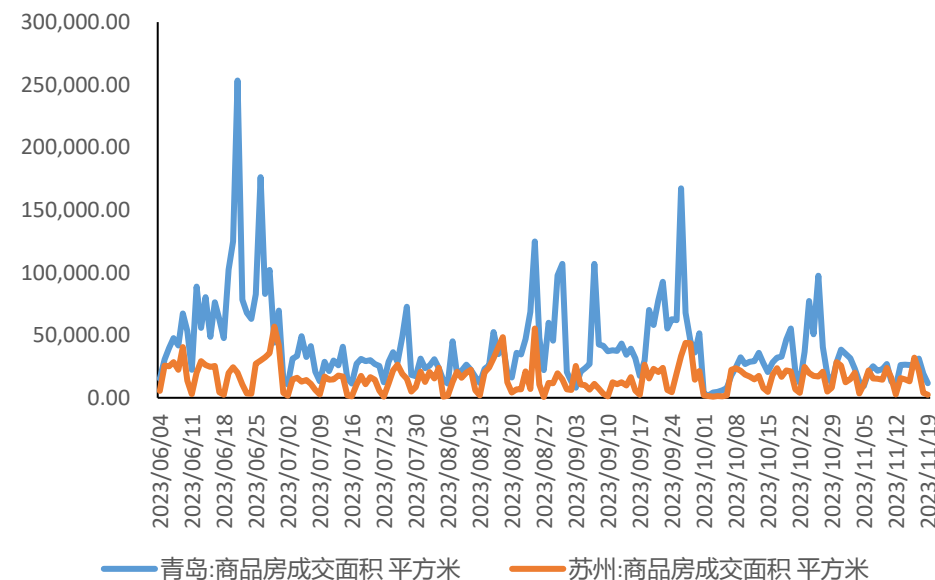
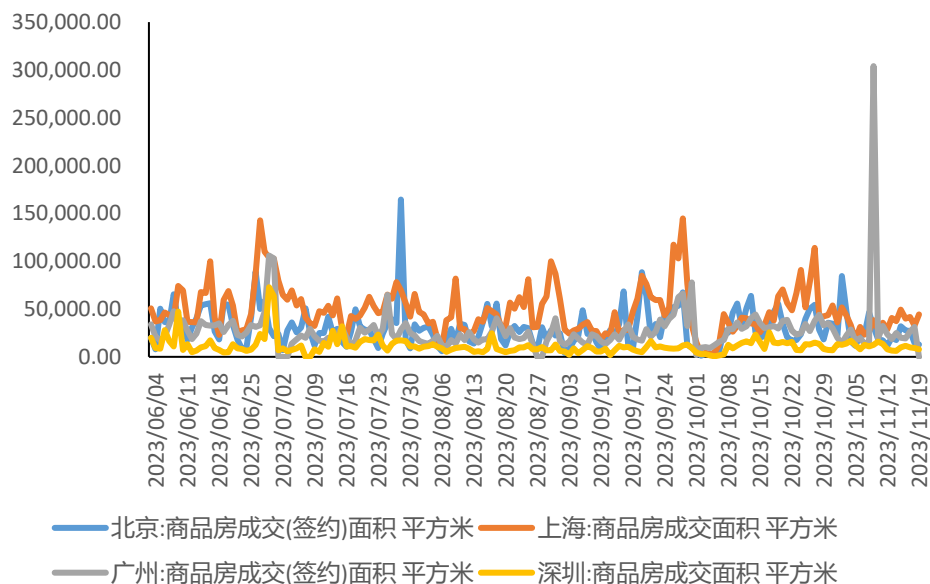
30大中城市:商品房成交面积:三线城市 (万平方米)



二、国内宏观数据追踪

● 房地产

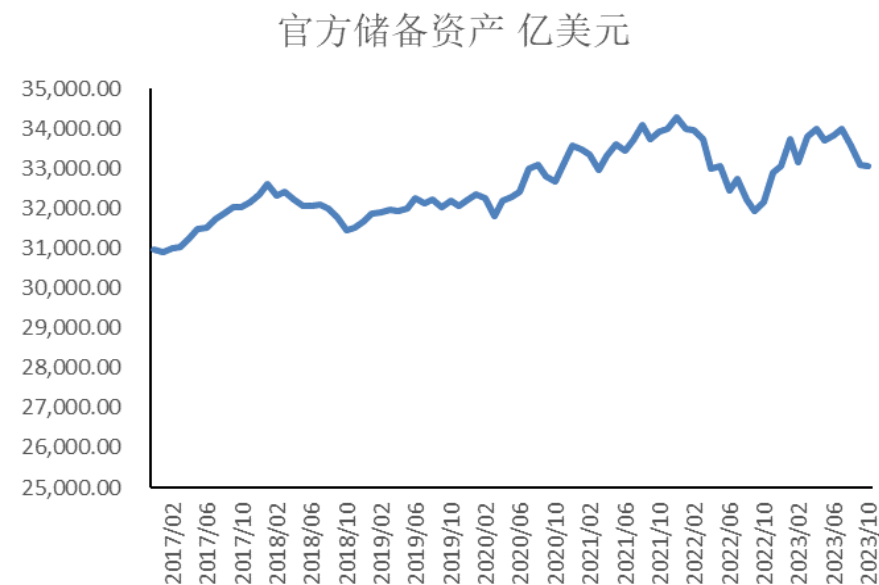
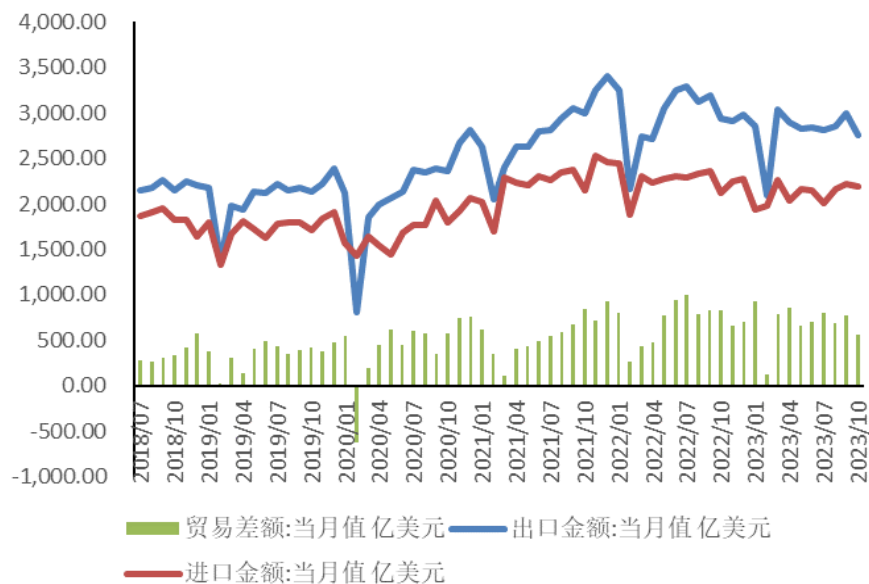
- 本期北京、上海、广州、深圳商品房成交面积环比变化分别-11.25%、34.26%、-67.10%、-24.55%;
- 本期青岛、苏州商品房成交面积环比变化 20.12%、-5.09%



二、国内宏观数据追踪

● 进出口、外汇储备

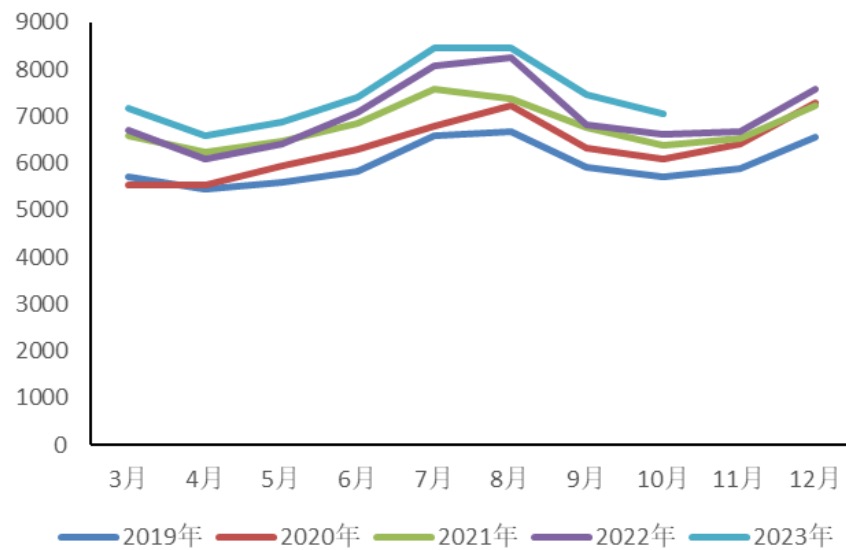
- 10月出口总额2748.30亿美元，环比下降；贸易顺差565.30亿美元；
- 10月份官方外汇储备资产为33050.70亿美元，环比下降。



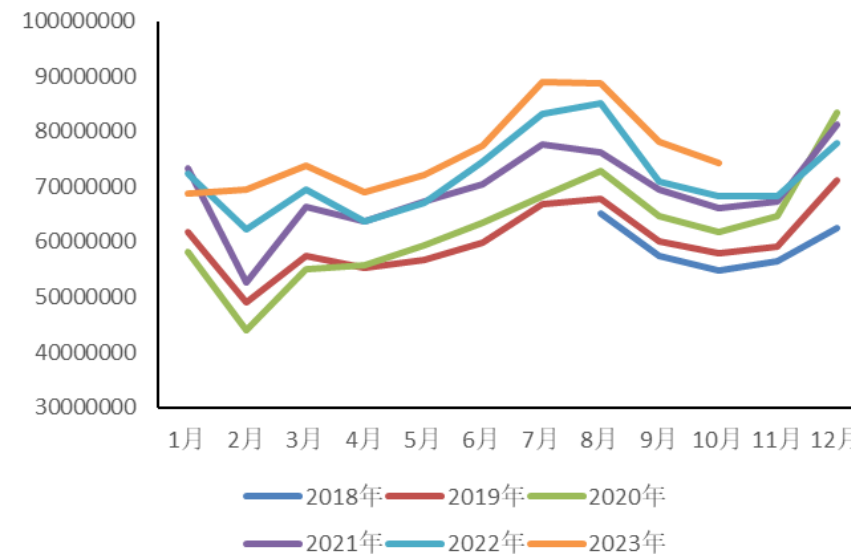
● 发电、用电量

- 10月全社会发电量同比增长5.2%；10月全社会用电量同比增长8.4%。

产量:发电量:当月值 (亿千瓦时)



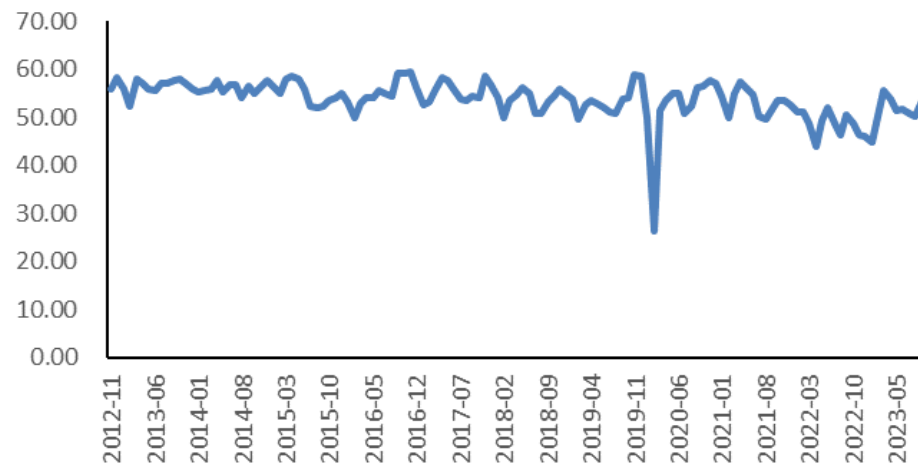
全社会用电量:当月值 (万千瓦时)



● 物流、港口数据

- 10月中国物流业景气指数52.9。

中国物流业景气指数(LPI):业务总量:季调
%

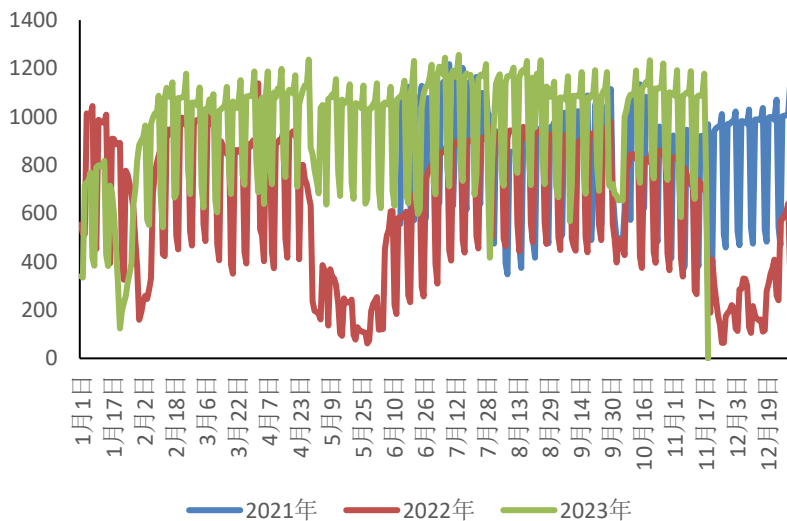


二、国内宏观数据追踪

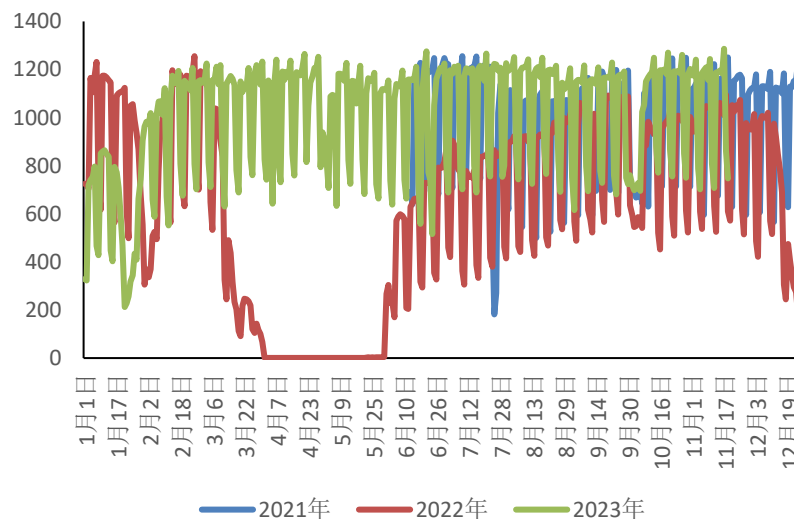
● 主要大城市人员流动情况

- 本期北上深地区地铁客运量高于去年同期水平。

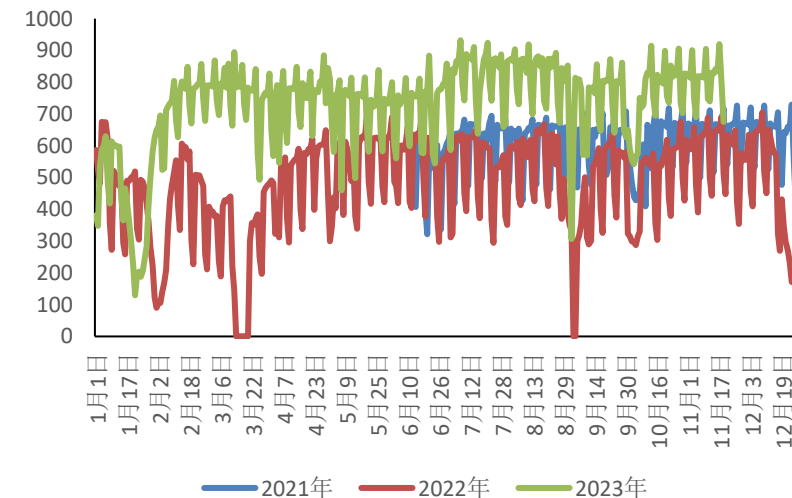
地铁客运量:北京 (万人次)



地铁客运量:上海 (万人次)



地铁客运量:深圳 (万人次)

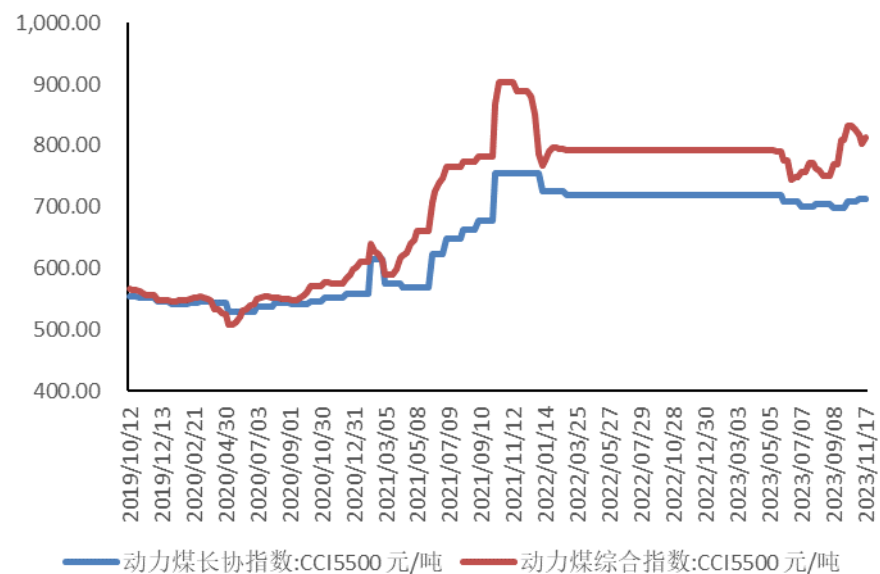




国内行业 数据

● 煤炭

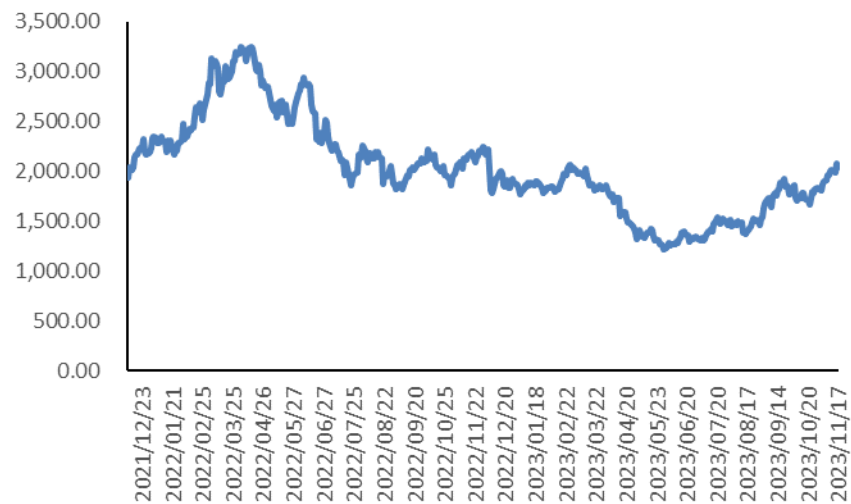
- 动力煤长协指数环比上一期小幅上涨。



● 煤炭

- 本期焦煤期货主力合约周涨跌幅为2.28%；山西主焦煤现货价格变化1.51%。

期货收盘价(活跃合约):焦煤 元/吨



均价:主焦煤:山西 元/吨



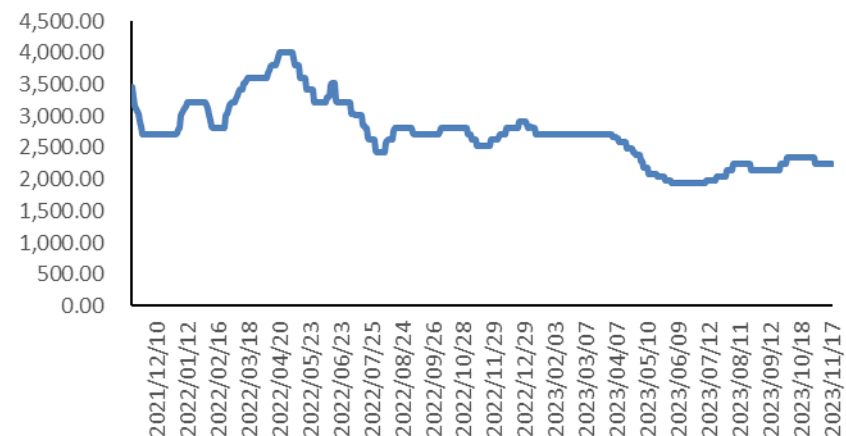
● 煤炭

- 本期焦炭期货主力合约周涨跌幅为2.04%，日照港准一级冶金焦平仓价变化-0.09%。

期货收盘价(活跃合约):焦炭 元/吨



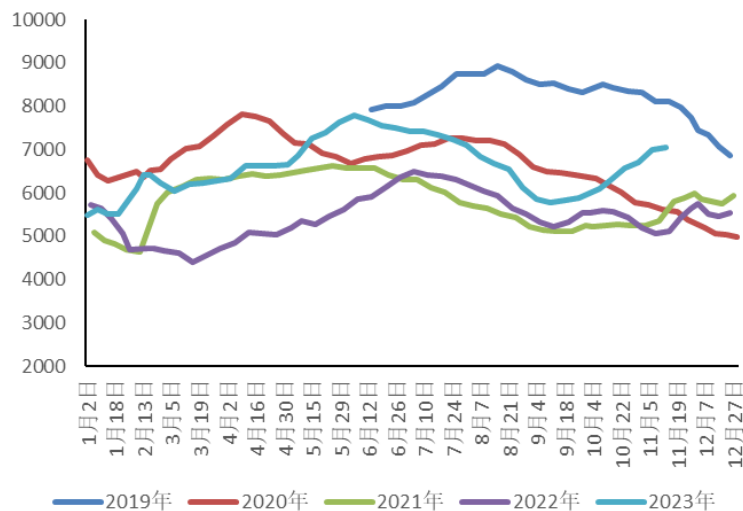
日照港:平仓价(含税):准一级冶金焦
(A13,S0.7,CSR60,MT7) 元/吨



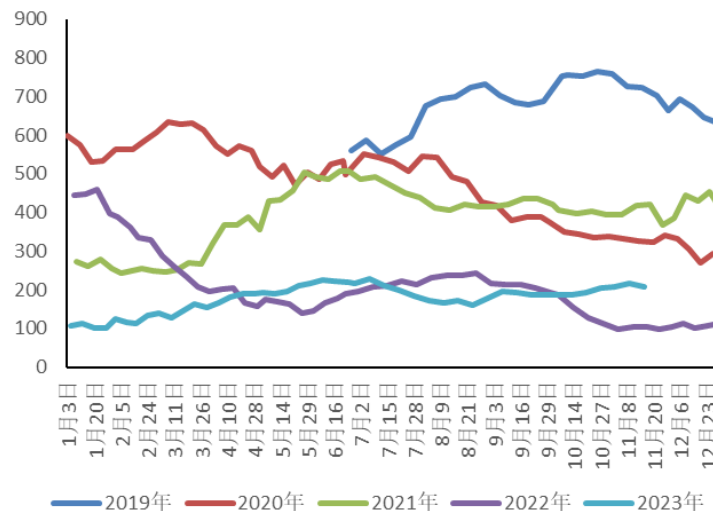
● 煤炭

- 本期煤炭、炼焦煤、焦炭库存环比变化幅度分别为0.47%、-4.19%、-4.37%。
- 板块总结：本期焦煤、焦炭期价上涨，焦煤、焦炭库存下降。

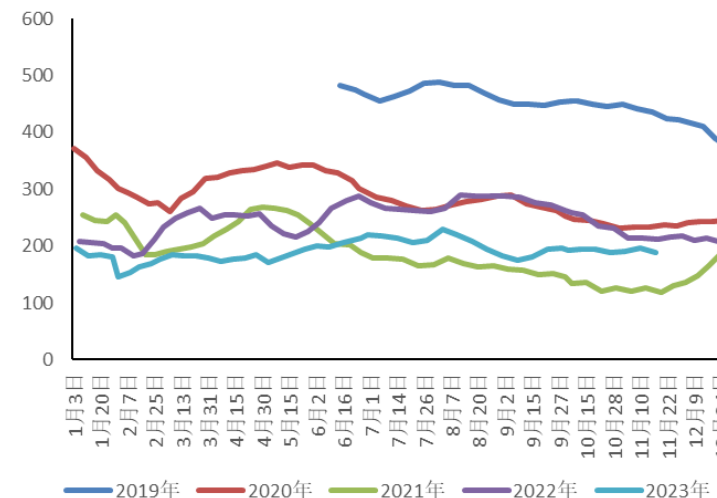
煤炭库存:CCTD主流港口:合计 (万吨)



炼焦煤库存:六港口合计 (万吨)



焦炭库存:港口总计 (万吨)



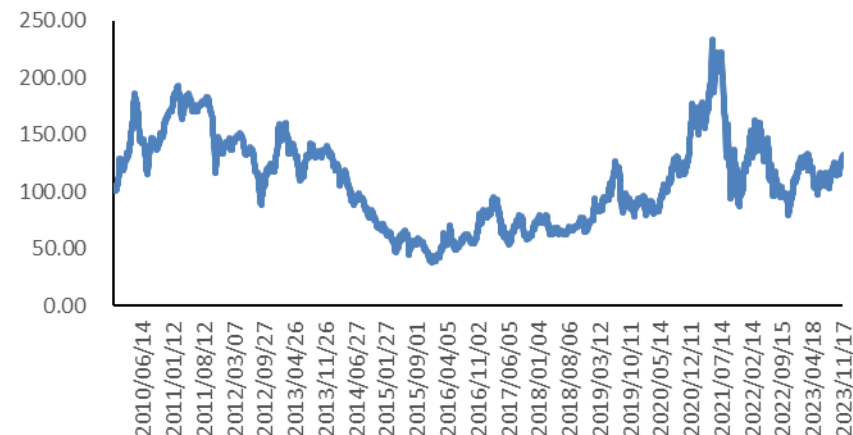
● 钢材

- 本期铁矿石期货主力合约周涨跌幅为-0.99%，铁矿现货周涨跌幅为-0.04%。

期货收盘价(活跃合约):铁矿石 元/吨



铁矿石价格指数:62%Fe:CFR中国北方美
元/吨



● 钢材

- 本期螺纹钢期货主力合约周涨跌幅为1.29%，螺纹钢现货价格周涨跌幅为1.83%。

期货收盘价(活跃合约):螺纹钢 元/吨



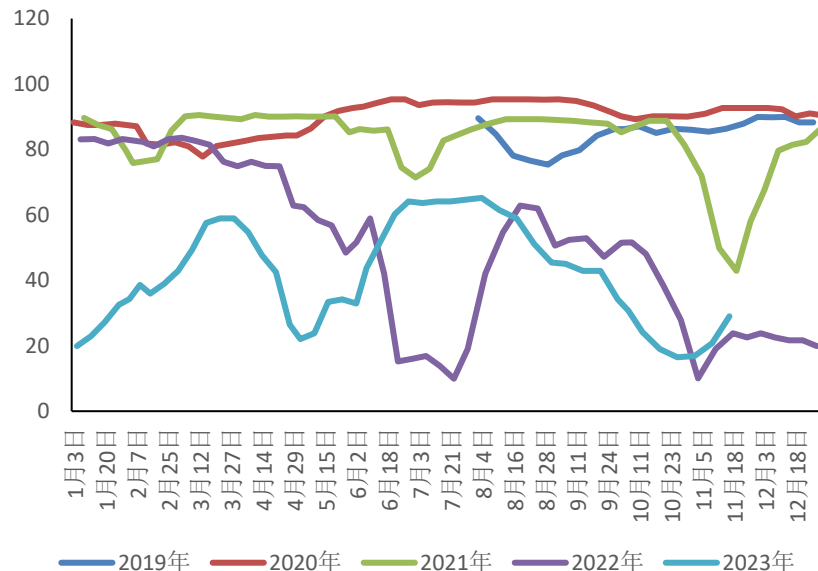
价格:螺纹钢:HRB400 20mm:全国 元/吨



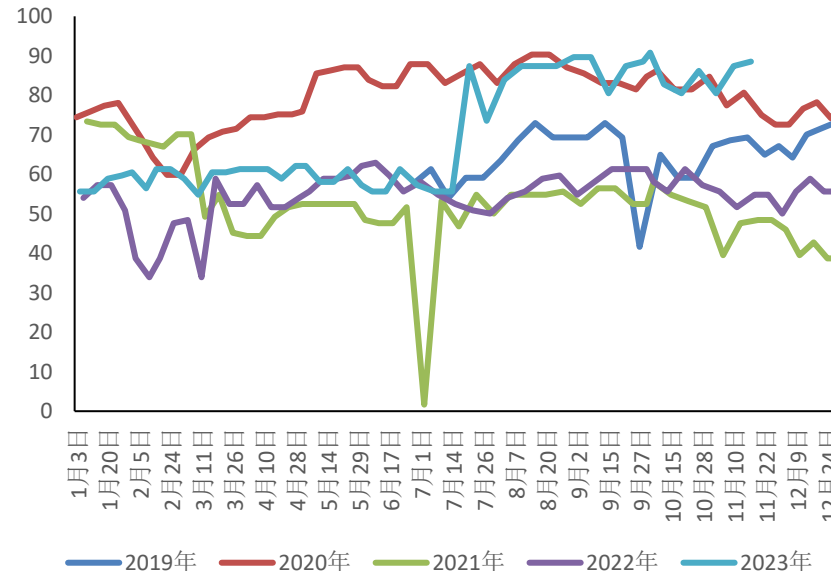
● 钢材

- 本期全国样本钢厂盈利率28.99%，环比变化39.64%；
- 本期唐山钢厂高炉开工率为88.51%，环比变化1.32%。

全国样本钢厂盈利率 (%)



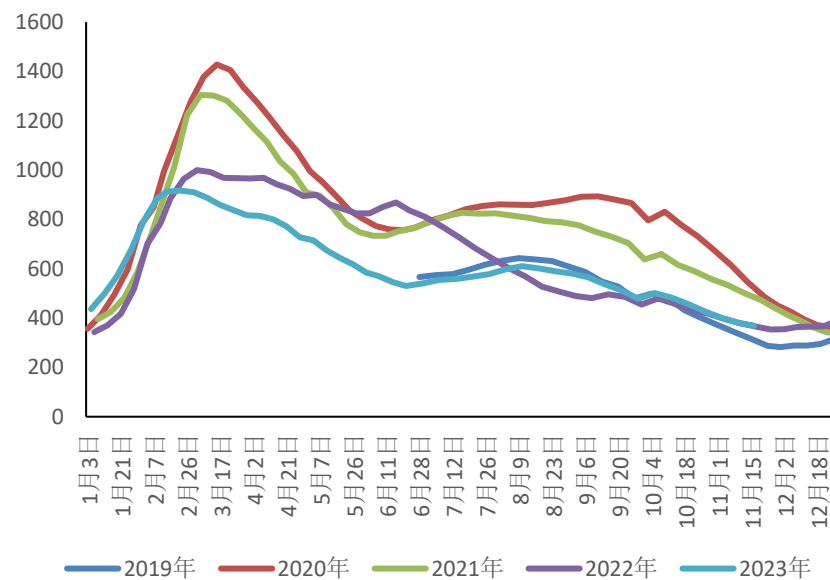
唐山钢厂:高炉开工率 (%)



● 钢材

- 本期螺纹钢库存368.99万吨，环比变化-3.02%。
- 板块总结：本期螺纹期价上涨，样本钢厂盈利率反弹，螺纹库存下降。

库存:螺纹钢(含上海全部仓库) (万吨)



三、国内行业数据追踪

● 有色

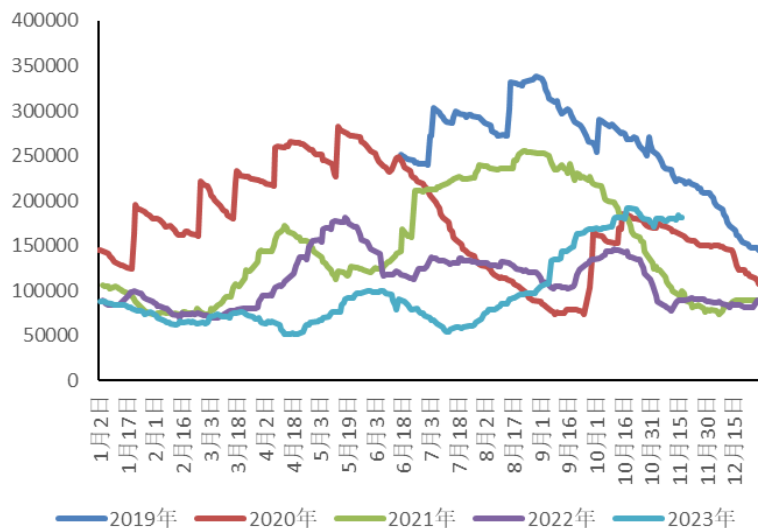
- 本期国内铜、铝、锌期货主力合约周度涨跌幅分别为1.06%、-0.08%、-0.79%。
- 现货方面，铜、铝、锌全国均价本期涨跌幅分别为-0.04%、-0.09%、0.76%。



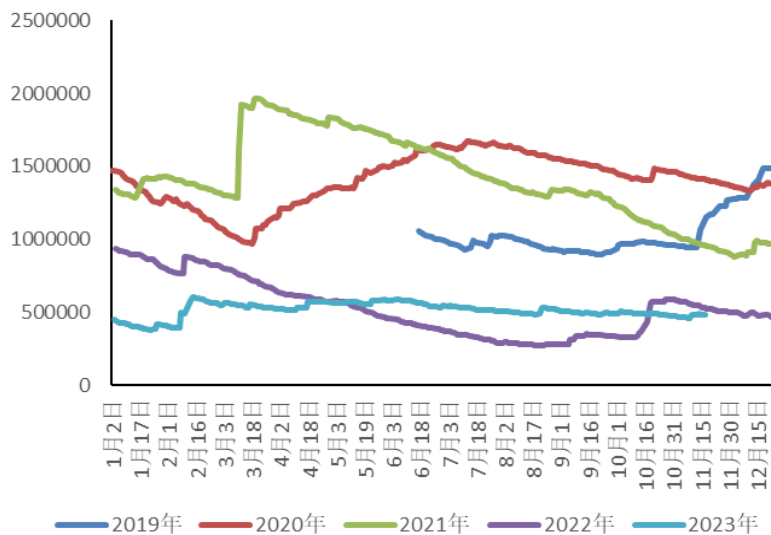
● 有色

- 全球库存看，本期伦铜、伦铝、伦锌库存分别为18.1275万吨、48.1775吨、13.305万吨，环比变化分别为0.71%、0.01%、89.67%。
- 板块总结：本期铜、铝、锌期价小幅震荡，伦锌库存大幅上升。

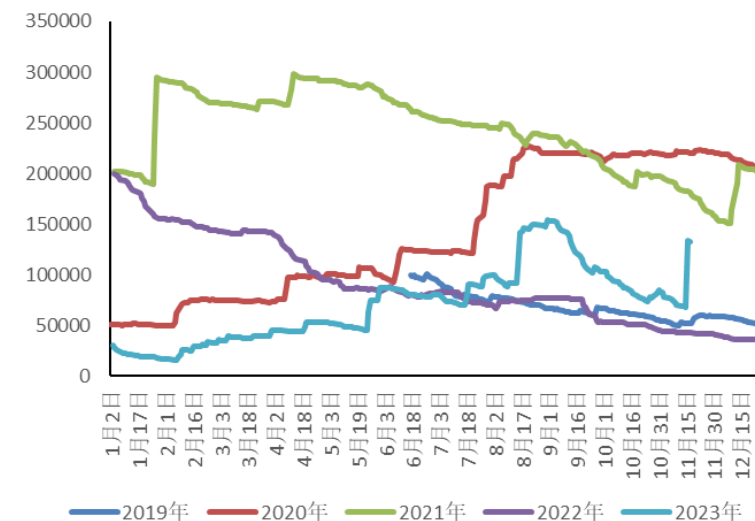
总库存:LME铜 (吨)



总库存:LME铝 (吨)



总库存:LME锌 (吨)

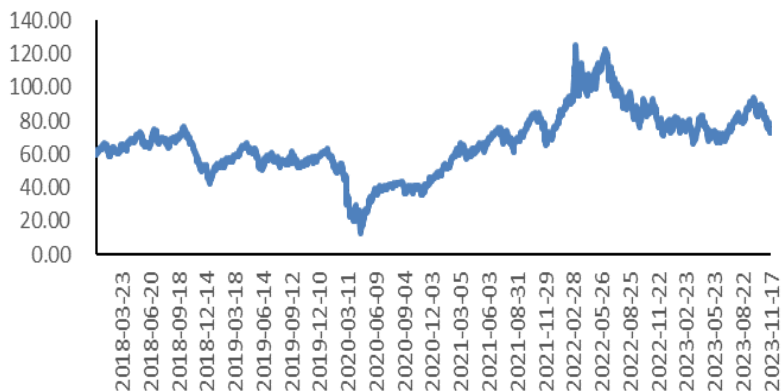


● 能源化工

- 本期NYMEX轻质原油、IPE轻质原油、INE原油周涨跌幅分别为-1.64%、-1.42%、-5.77%。

期货收盘价(活跃合约):NYMEX轻质原油 美元/

桶



期货收盘价(活跃合约):IPE轻质原油 美元/桶



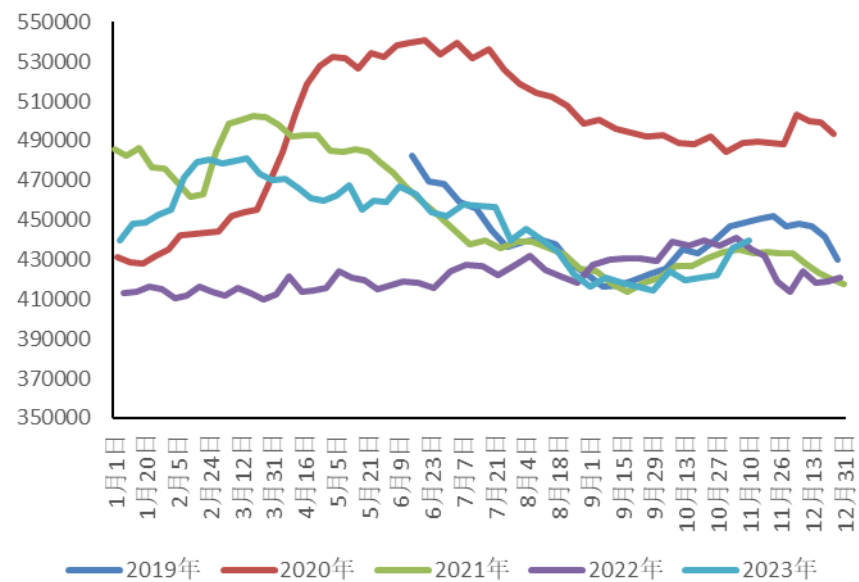
期货收盘价(活跃合约):INE原油 元/桶



● 能源化工

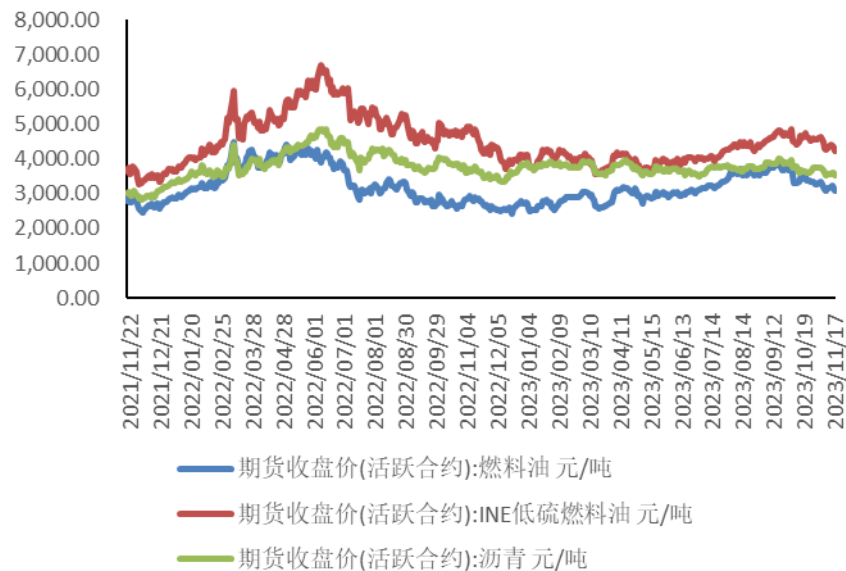
- 库存方面，本期全美商业原油库存4.39亿桶，环比变化 0.82%。

库存量:商业原油:全美 (千桶)

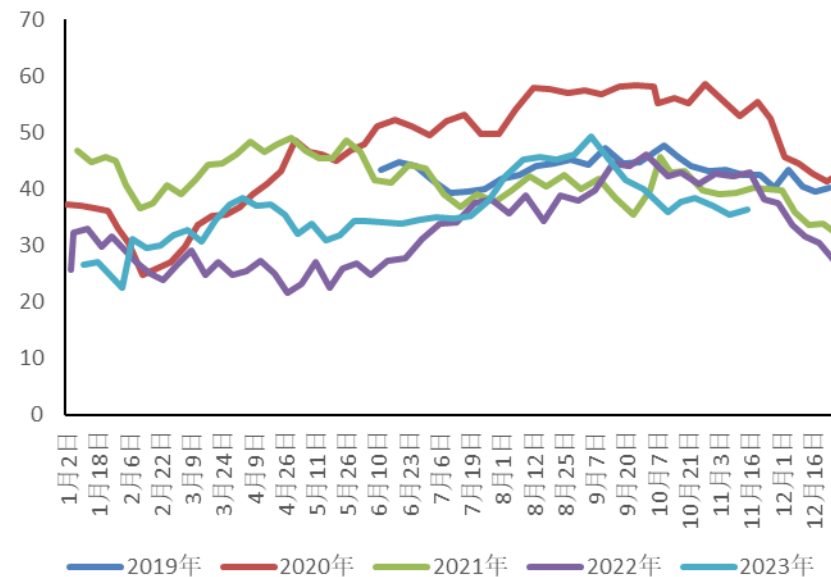


● 能源化工

- 成品油方面，本期燃料油、INE低硫燃料油、沥青期价变化幅度分别为-2.69%、-2.64%、-0.59%。
- 石油沥青装置开工率36.40%，环比变化 2.54%。

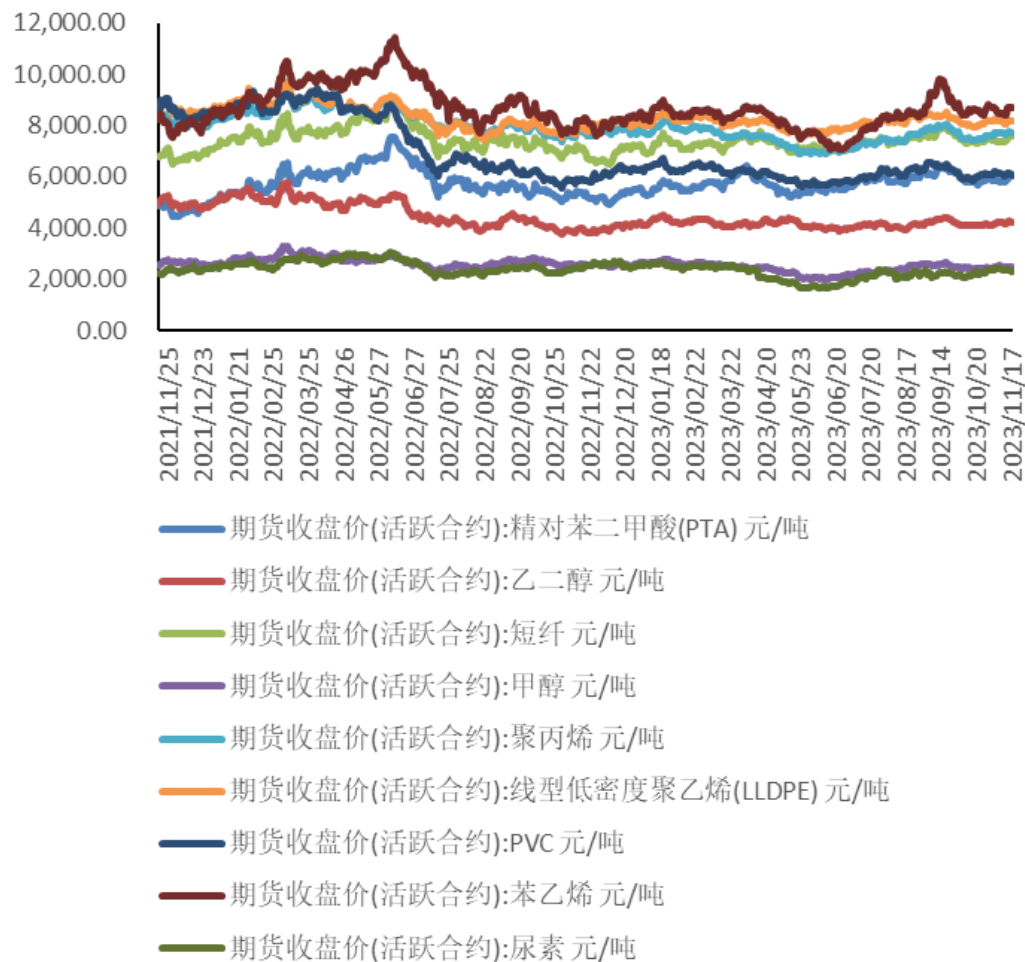


开工率:石油沥青装置 (%)



● 能源化工

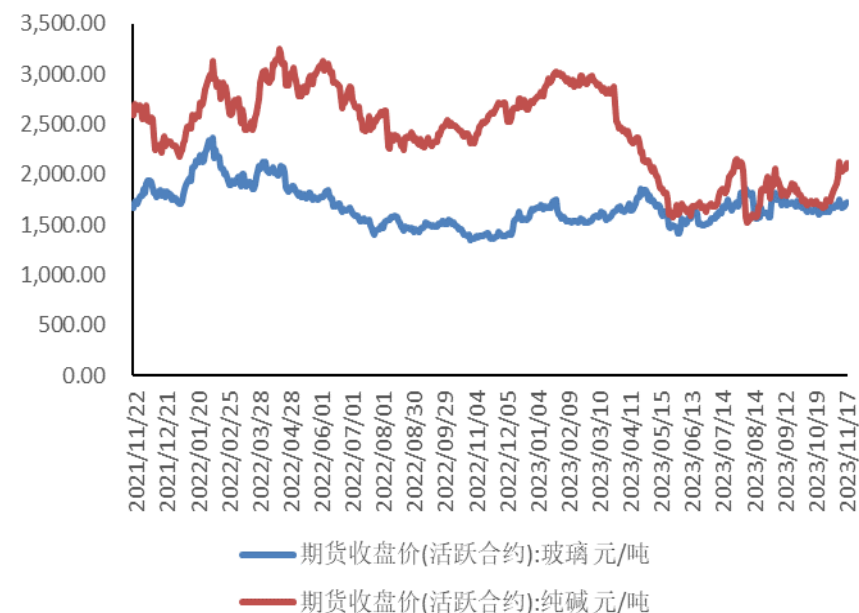
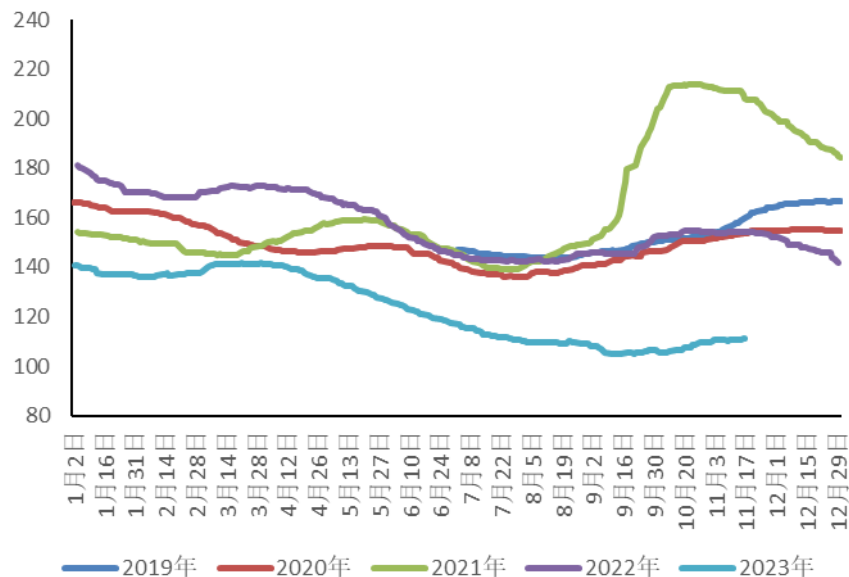
- 化工品方面，PTA变化幅度3.33%、乙二醇变化幅度0.43%，短纤变化幅度2.52%，甲醇变化幅度0.48%，聚丙烯变化幅度-0.06%，LLDPE变化幅度-0.01%，PVC变化幅度-0.69%，苯乙烯变化幅度2.74%，尿素变化幅度-2.43%。
- 板块总结：本期国际原油回落，国内化工板块涨跌分化。



● 水泥、玻璃、纯碱

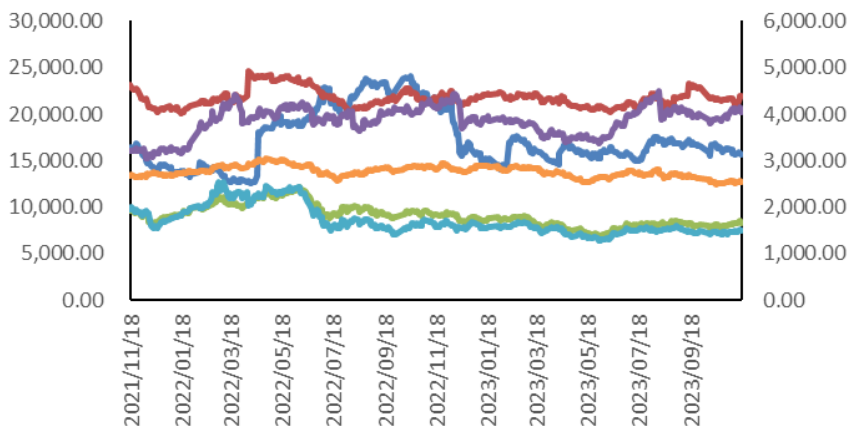
- 本期全国水泥价格上涨，全国水泥指数周涨跌幅0.11%。
- 本期玻璃和纯碱主力合约周度涨跌幅分别为-1.77%、-0.75%。
- 板块总结：本期玻璃、纯碱价格小幅回落。

水泥价格指数:全国

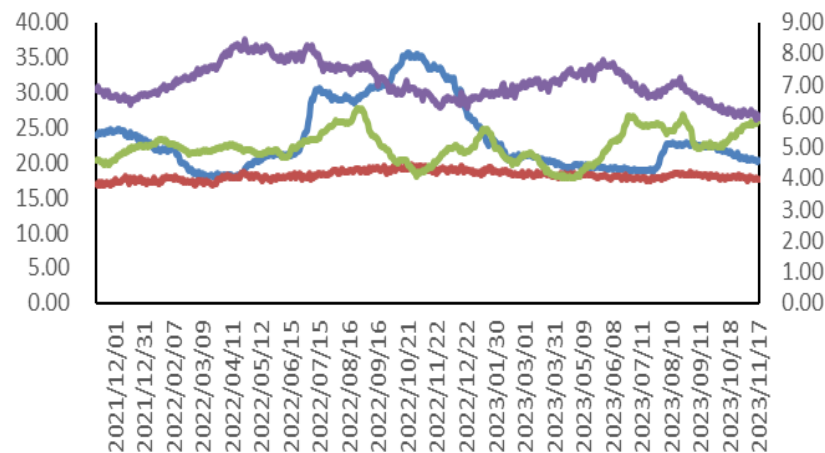


● 农产品

- 本期农产品期货中，生猪、鸡蛋、豆油、豆粕、棕榈油和玉米主力合约周涨跌幅分别为-1.08%、4.28%、0.85%、-0.54%、1.57%、0.71%。
- 现货方面，本期猪肉、白条鸡、蔬菜、水果价格周涨跌幅分别为-1.07%、-1.51%、2.45%、1.33%。
- 板块总结：本期生猪期价下跌，果蔬价格上涨。



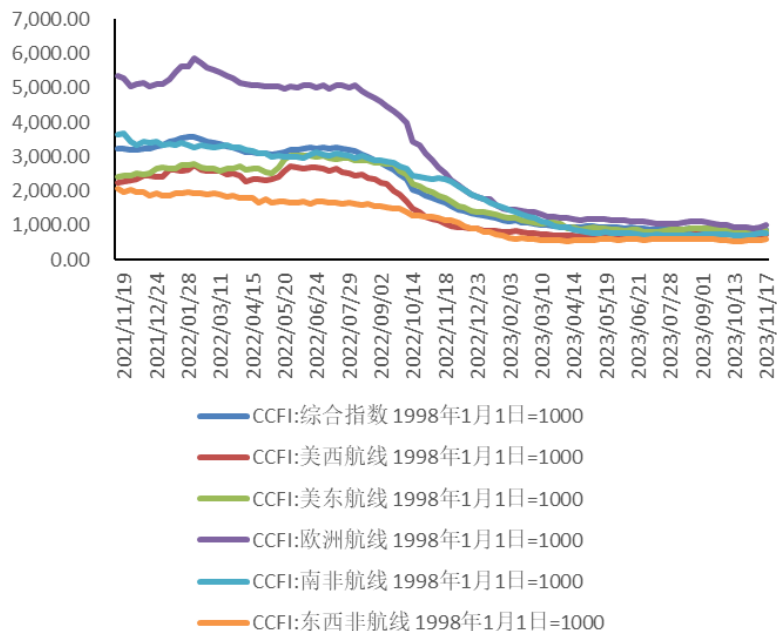
— 期货收盘价(活跃合约):生猪 元/吨
— 期货收盘价(活跃合约):豆油 元/吨
— 期货收盘价(活跃合约):棕榈油 元/吨
— 期货收盘价(活跃合约):鸡蛋 元/500千克
— 期货收盘价(活跃合约):豆粕 元/吨
— 期货收盘价(活跃合约):黄玉米 元/吨



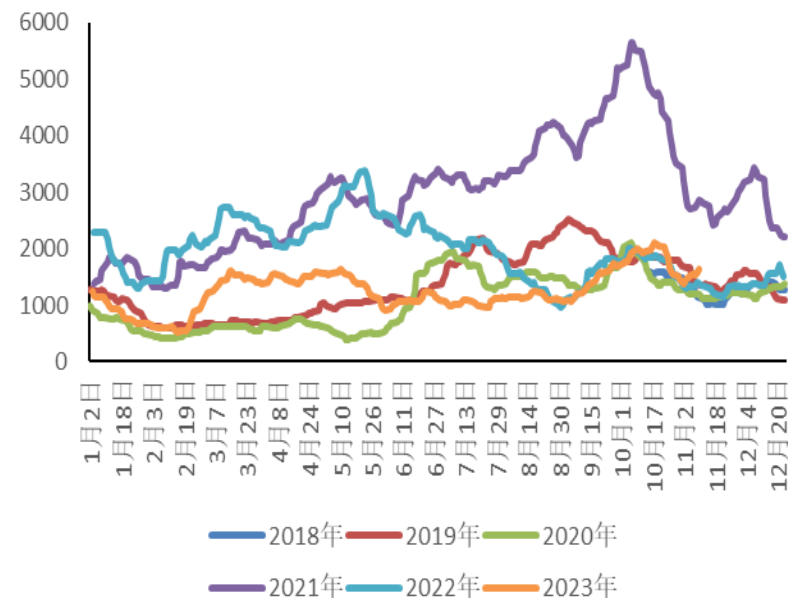
— 平均批发价:猪肉 元/公斤
— 平均批发价:白条鸡 元/公斤
— 平均批发价:28种重点监测蔬菜 元/公斤
— 平均批发价:7种重点监测水果 元/公斤

● 航运

- 本期CCFI指数上升，环比变化3.36%。
- 本期BDI指数上升，环比变化 10.77%。
- 板块总结：本期BDI航运指数上升。



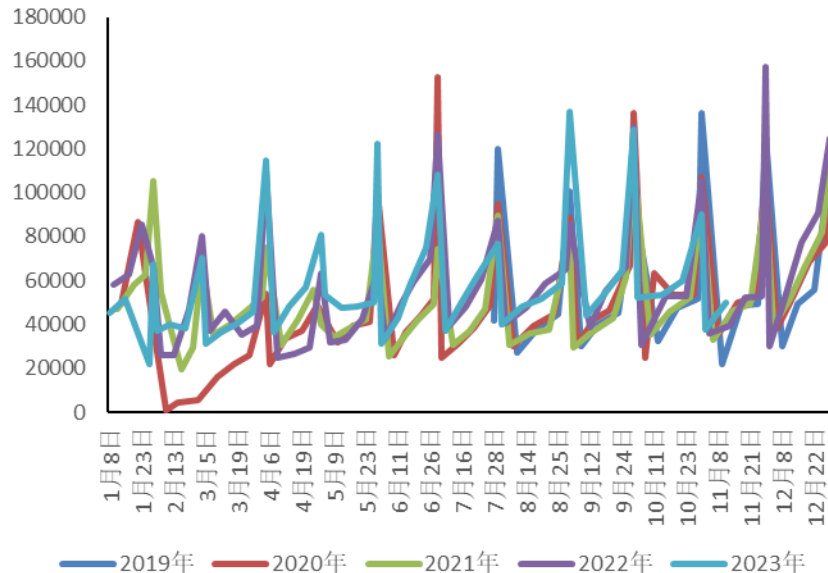
波罗的海干散货指数(BDI)



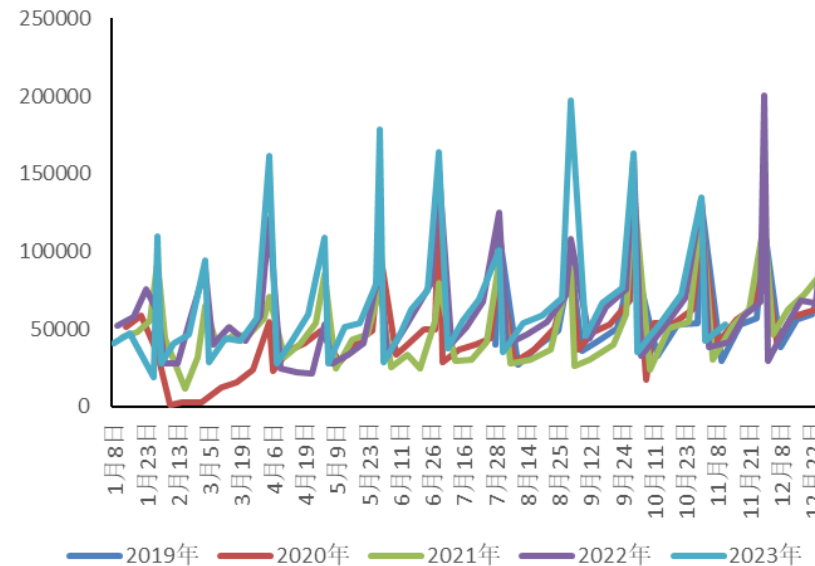
● 汽车消费

- 11月6日至11月12日期间，日均乘用车厂家零售49875，同比变化26%；日均乘用车厂家批发52754，同比变化27%。汽车消费整体上升。

乘用车厂家零售：日均（辆）



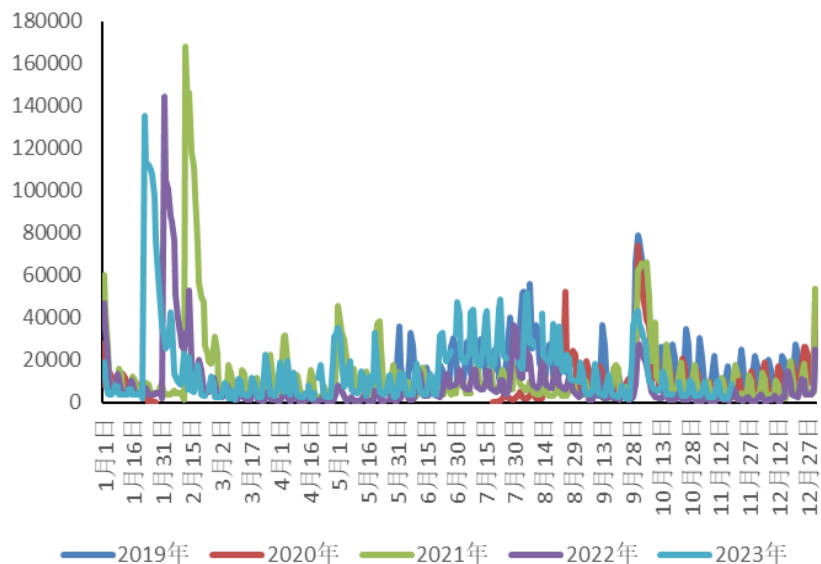
乘用车厂家批发：日均（辆）



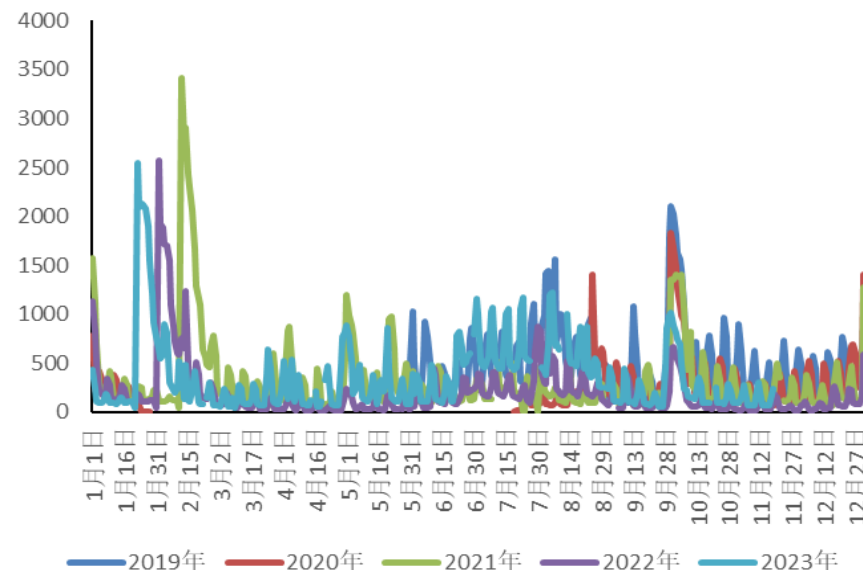
● 电影消费

- 本期电影票房累计3.01亿元，环比变化-11.68%；观影人数833万人次，环比变化-10.45%。本期影视消费环比下降。

全国电影票房：当日（万元）



全国观影人次：当日（万人次）

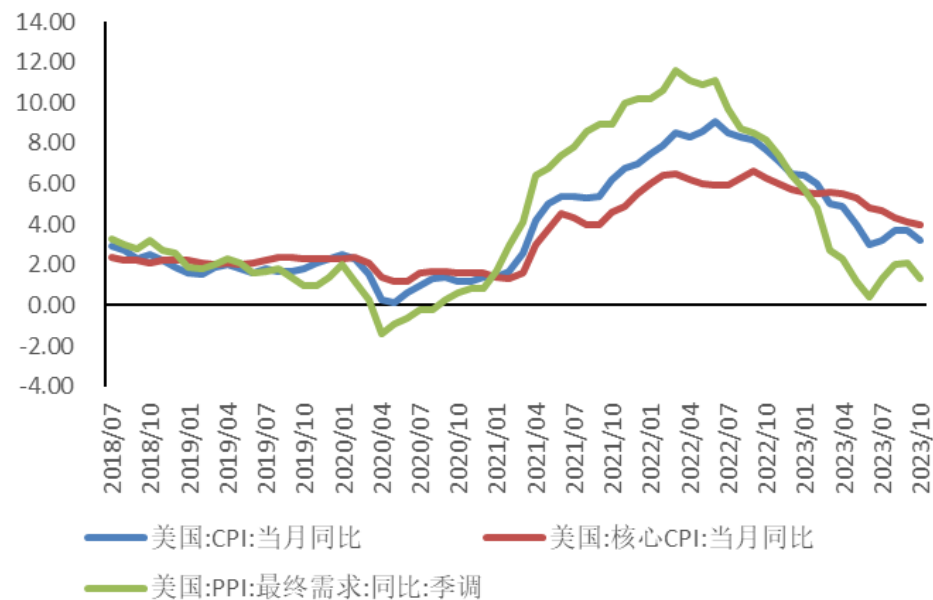




海外宏观 数据

● 美国通胀

- 美国10月份CPI、核心CPI当月同比分别为3.20%、4.00%，10月PPI同比1.30%。10月美国通胀数据下降，通胀压力缓和，12月暂停加息概率大。

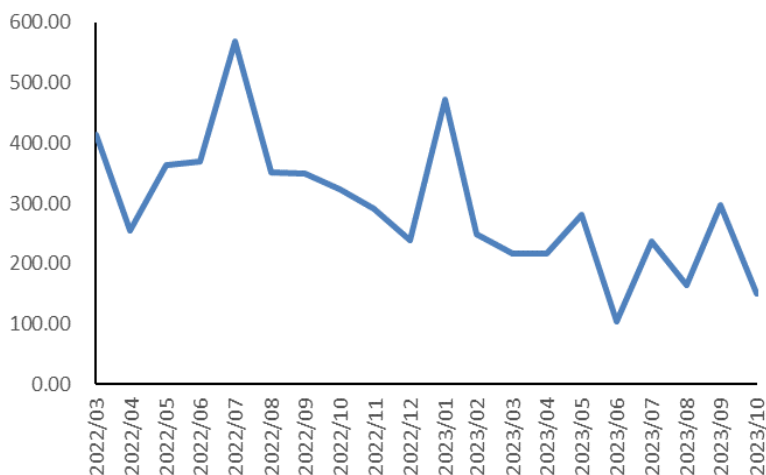


四、海外宏观数据

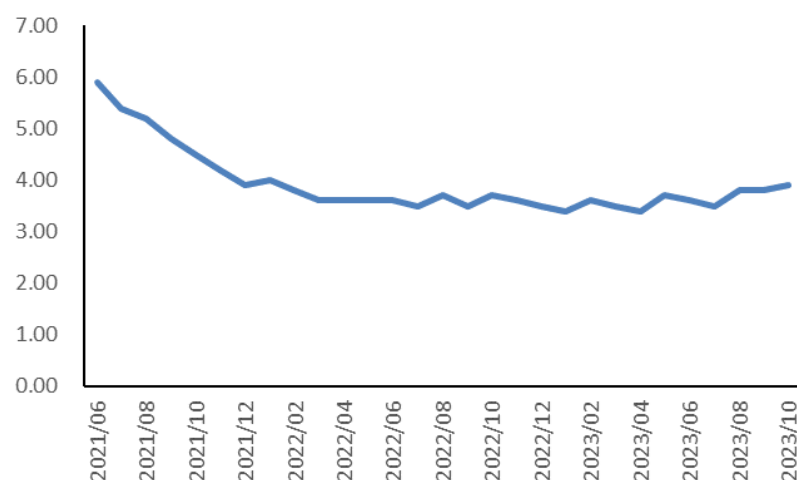
● 美国就业情况

- 美国10月份新增非农就业人数15万人；10月失业率3.9%；当周初次申请失业金人数23.1万人。

美国:新增非农就业人数:总计:季调 千人



美国:失业率:季调 %



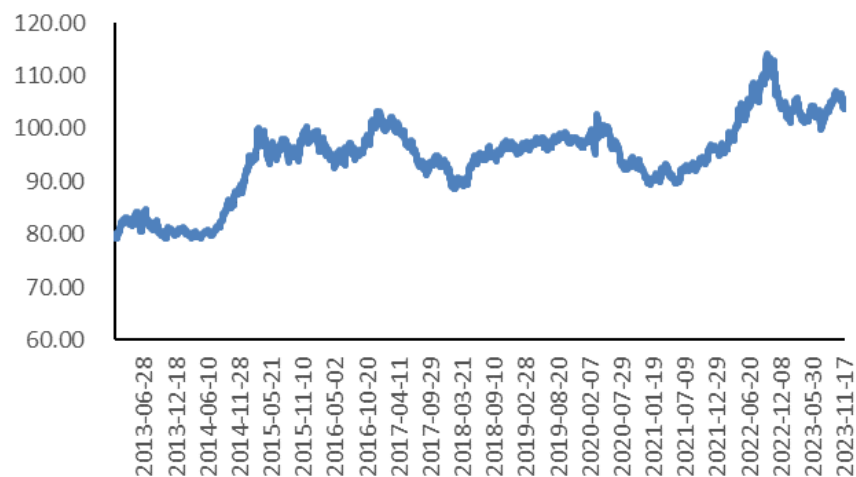
美国:当周初次申请失业金人数:季调 人



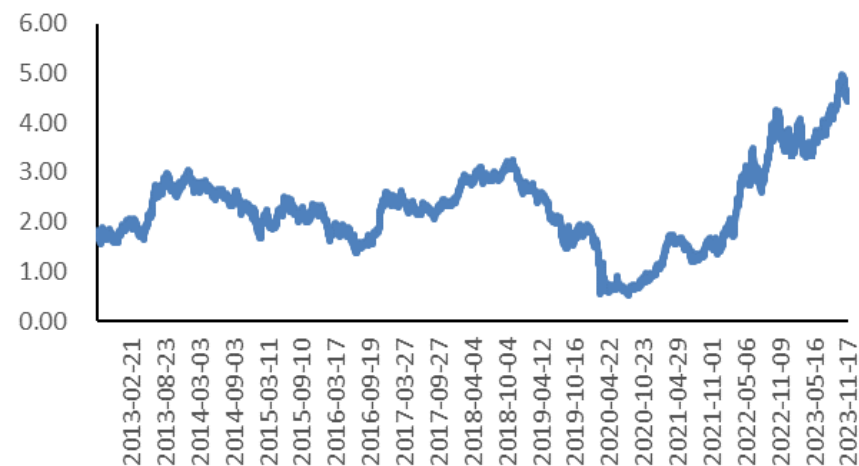
● 美元指数与市场风险情绪

- 本期美元指数103.82，环比变化-1.88%；10年美债收益率4.44%，环比变化-3.69%。

美元指数



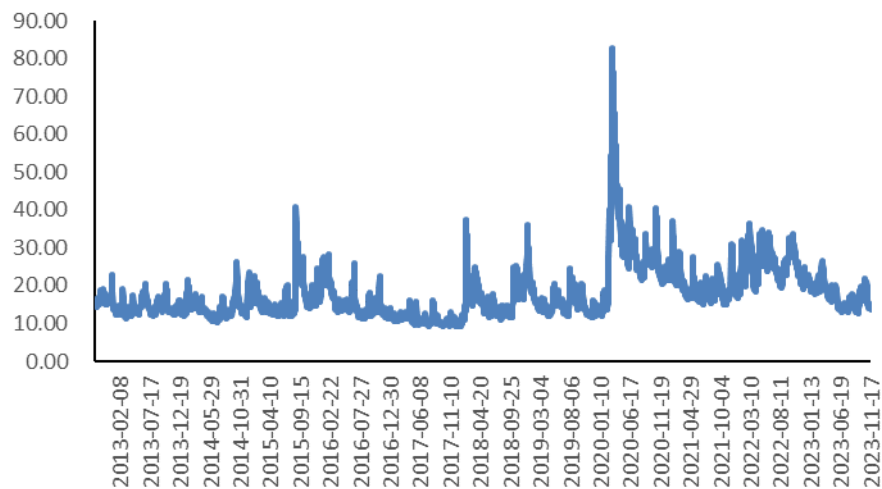
美国:国债收益率:10年



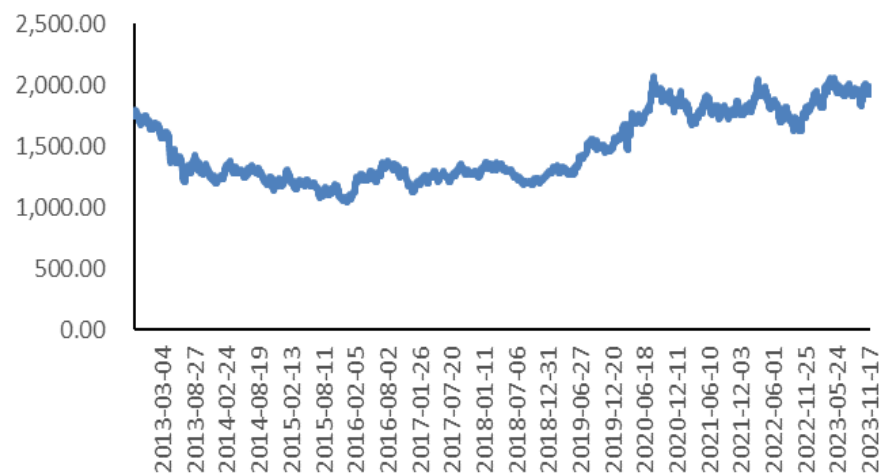
● 美元指数与市场风险情绪

- 本期标普500波动率指数13.80，环比变化-2.61%；COMEX黄金1984.70美元/盎司，环比变化2.43%。

美国:标准普尔500波动率指数(VIX)



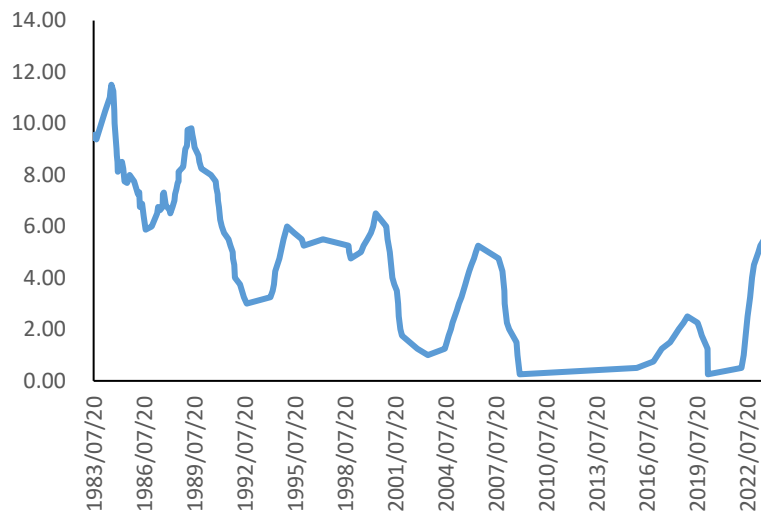
期货结算价(活跃合约):COMEX黄金 元/盎司



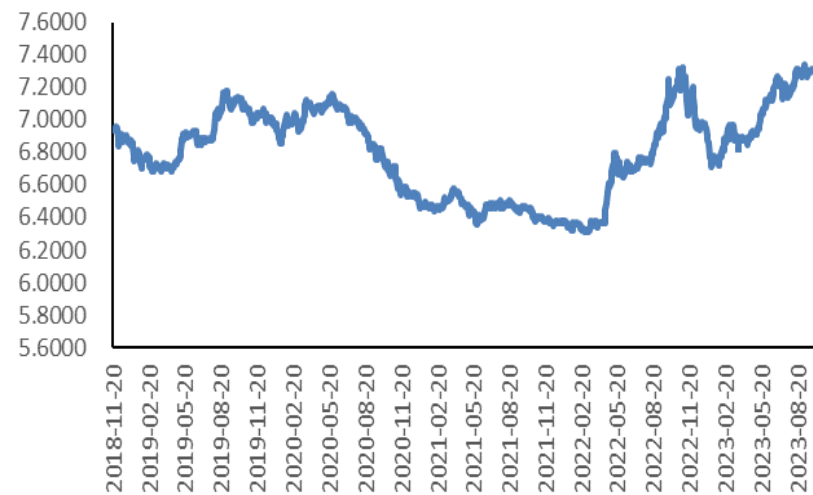
● 美联储利率与美元兑人民币

- 美联储在11月份暂停加息，利率水平维持5.25%至5.50%，符合市场预期。11月17日美元兑人民币即期汇率为7.25，环比变化-0.60%。

美国:联邦基金目标利率 %

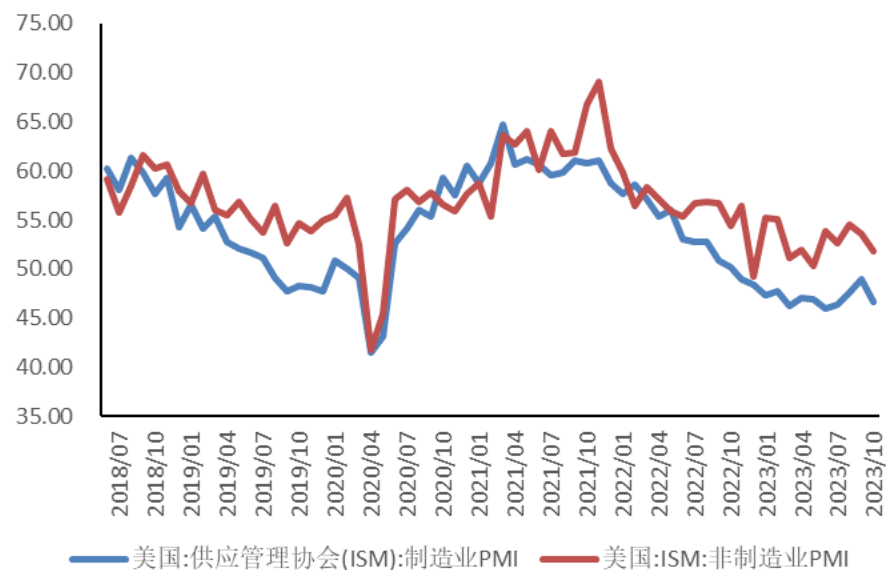


即期汇率:美元兑人民币



● 美国PMI

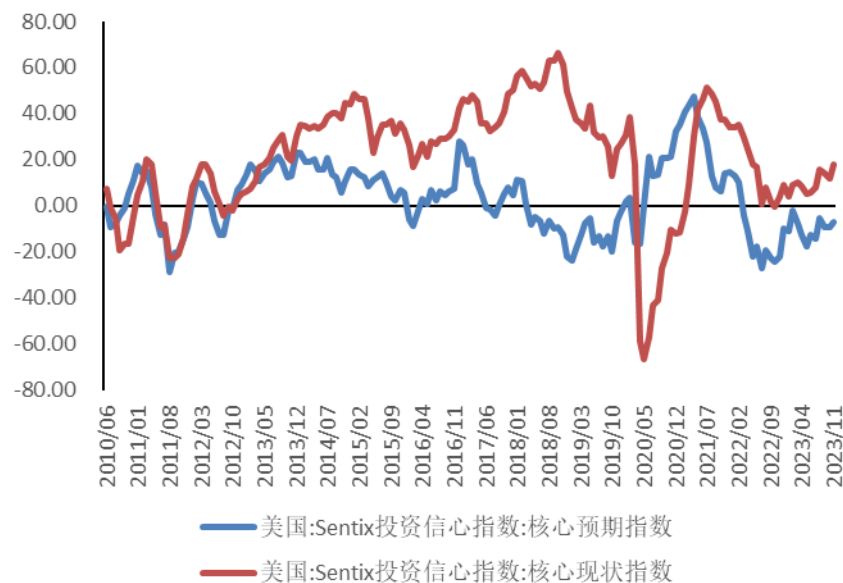
- 10月份美国ISM制造业PMI为46.7，环比下降；
- 10月份美国ISM非制造业PMI为51.8，环比下降。



● 美国信心指数

- 美国密歇根大学11月消费者信心指数为60.4，环比大幅下降；11月Sentix投资信心指数方面，核心预期指数为-7.3，核心现状指数为18。

美国:密歇根大学消费者信心指数 1966年
2季=100



使用本研究报告的风险提示及法律声明

本报告根据国际和行业通行的准则，以合法渠道获得这些信息，尽可能保证可靠、准确、完整，但并不保证报告所述信息的准确性和完整性。

本报告中的信息、意见等均仅供客户参考，不构成所述证券和期货标的买卖的出价或征价邀请或要约。本报告中的信息、意见等并未考虑到获取本报告人员的具体投资目的、财务状况以及特定需求，在任何时候均不构成对任何人的个人推荐。客户应当对本报告中的信息和意见进行独立评估，并应同时考量各自的投资目的、财务状况和特定需求，必要时就法律、商业、财务、税收等方面咨询专家的意见。对依据或者使用本报告所造成的一切后果，本公司及/或其关联人员及/或关联机构均不承担任何法律责任。在不同时期，本公司可发出与本报告所载资料、意见及推测不一致的报告，本公司不保证报告所含信息保持在最新状态。同时，本公司对本报告所含信息可在不发出通知的情形下做出修改，投资者应当自行关注相应的更新或修改。除非另行说明，本报告中所引用的关于业绩的数据代表过往表现。过往的业绩表现亦不应作为日后回报的预示。我们不承诺也不保证，任何所预示的回报会得以实现。分析中所做的回报预测可能是基于相应的假设，任何假设的变化可能会显著地影响所预测的回报。

本报告版权仅为兴证期货有限公司所有，未经本公司事先书面授权，本报告的任何部分均不得以任何方式制作任何形式的拷贝、复印件或复制品，或再次分发给任何其他人，或以任何侵犯本公司版权的其他方式使用。未经授权的转载，本公司不承担任何转载责任。

感谢聆听

分析师：林玲

从业资格编号：F3067533

投资咨询编号：Z0014903

分析师：周立朝

从业资格编号：F03088989

投资咨询编号：Z0018135

研究咨询部

2023.11.20