

兴证期货 · 研究咨询部

2023年10月13日 星期五

金融研究团队

林玲

从业资格编号: F3067533

投资咨询编号: Z0014903

杨娜

从业资格编号: F03091213

投资咨询编号: Z0016895

周立朝

从业资格编号: F03088989

投资咨询编号: Z0018135

联系人: 杨娜:

电话: 021-20370947

邮箱:

yangna@xzfutures.com

## 内容提要

### · 观点总结

沪深300当月合约IF2310报收3710点, 上涨1.07%, 成交693.68亿元; 上证50当月合约IH2310报收2518.4点, 上涨0.99%, 成交264.59亿元; 中证500当月合约IC2310报收5665.8点, 上涨0.69%, 成交390.26亿元; 中证1000当月合约IM2310报收6093点, 上涨0.85%, 成交405.87亿元。申万31个行业中, 有色金属、汽车、钢铁行业领涨; 传媒、计算机、国防军工行业领跌。资金方面, 上一交易日A股资金净主动买入额为卖出6.13亿元, 其中主板A股资金净主动买入额为买入80.87亿元。

宏观方面, 国家税务总局公布数据, 前8个月全国新增减税降费及退税缓费超过1.15万亿元, 其中75%惠及民营企业。8月规模以上工业增加值同比增长4.5%, 社会消费品零售总额同比增长4.6%。海外方面, 美国9月PPI指数、核心PPI指数同比增速超预期反弹。债务风险方面, 7月政治局会议强调有效防范化解地方债务风险, 制定一揽子化债方案以来, 财政政策配合货币政策陆续出台, 化解债务法榦下政策工具讨论深入。短期预期维持震荡, 仅供参考。

IF当月合约基差为-7.62, IH当月合约基差为-4.01, IC当月合约基差为5.84, IM当月合约基差为11.46。

## 一、股指期货数据追踪

图表1.股市指数追踪

指数简称	收盘价	日最高价	日最低价	日成交量 (亿)	日成交额 (亿)	日涨跌	日涨跌幅	日振幅
沪深300	3702.38	3711.50	3682.84	114.36	1945.98	↑34.83	↑0.95	0.78
上证50	2514.39	2524.20	2504.37	33.66	461.38	↑23.54	↑0.94	0.80
中证500	5671.64	5677.82	5642.49	100.50	1199.47	↑41.85	↑0.74	0.63
中证1000	6104.46	6106.95	6064.82	145.45	1716.68	↑45.05	↑0.74	0.70
上证综指	3107.90	3109.99	3092.18	274.83	3258.66	↑28.95	↑0.94	0.58
深证成指	10168.49	10174.23	10097.11	403.71	5054.31	↑83.60	↑0.83	0.76
中小板指	6494.13	6497.59	6432.60	347.94	639.43	↑66.40	↑1.03	1.01
创业板指	2019.10	2022.36	2001.91	341.35	2269.33	↑15.20	↑0.76	1.02
恒生指数	18238.21	18290.91	18175.35	382.65	1964.31	↑345.11	↑1.93	0.65
台湾50	12533.51	12533.76	12422.04	377.00	1983.46	↑105.33	↑0.85	0.90

数据来源: wind, 兴证期货研究咨询部

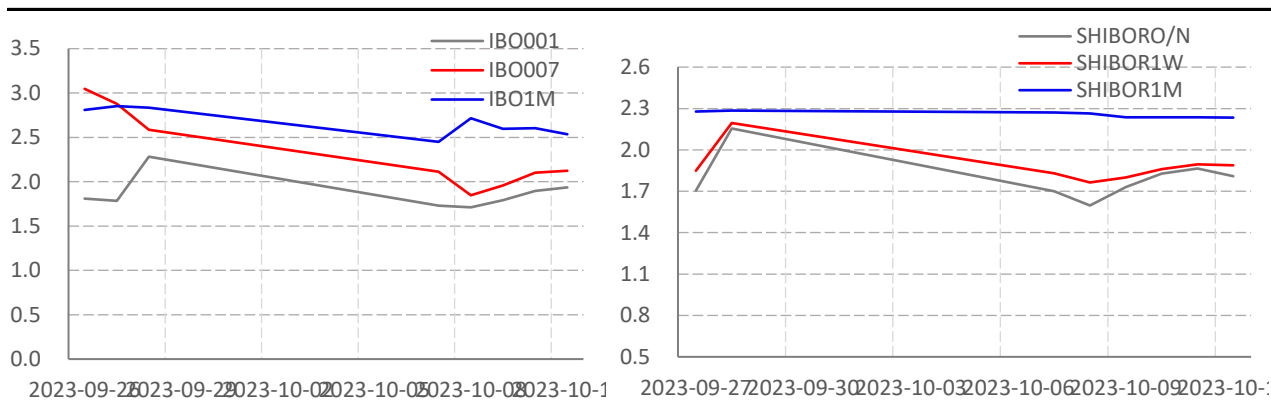
图表2.股指期货盘面数据追踪

证券简称	收盘价	日持仓变化	日成交量	日成交额 (亿)	日涨跌	日涨跌幅	日振幅	基差
<b>沪深300</b>	3702.38							
IF2310	3710.00	-2115	62434	693.68	39.40	↑1.07	0.95	-7.62
IF2311	3717.40	2607	7405	82.43	39.00	↑1.06	0.86	-15.02
IF2312	3727.40	991	21773	243.01	39.60	↑1.07	0.85	-25.02
IF2403	3752.00	316	3378	37.94	39.80	↑1.07	0.85	-49.62
<b>上证50</b>	2514.39							
IH2310	2518.40	-8	35031	264.59	24.60	↑0.99	1.00	-4.01
IH2311	2521.80	1995	6562	49.63	24.60	↑0.99	0.99	-7.41
IH2312	2527.60	806	14908	112.98	24.80	↑0.99	0.90	-13.21
IH2403	2551.00	-234	2261	17.29	25.80	↑1.02	0.88	-36.61
<b>中证500</b>	5671.64							
IC2310	5665.80	-7922	34460	57.74	38.60	↑0.69	0.68	5.84
IC2311	5665.60	1039	5099	148.26	37.40	↑0.66	0.65	6.04
IC2312	5663.20	-1852	13093	54.00	37.40	↑0.66	0.66	8.44
IC2403	5651.00	-72	4782	405.87	38.60	↑0.69	0.60	20.64
<b>中证1000</b>	6104.46							
IM2310	6093.00	33395	33395	405.87	51.20	↑0.85	0.74	11.46
IM2311	6081.00	5100	5100	61.88	49.60	↑0.82	0.71	23.46
IM2312	6071.00	12390	12390	150.11	48.00	↑0.80	0.66	33.46
IM2403	6047.00	4912	4912	59.27	44.80	↑0.75	0.61	57.46

数据来源: wind, 兴证期货研究咨询部

一、股市基本情况

图表3.流动性监测—银行间同业拆借&SHIBOR



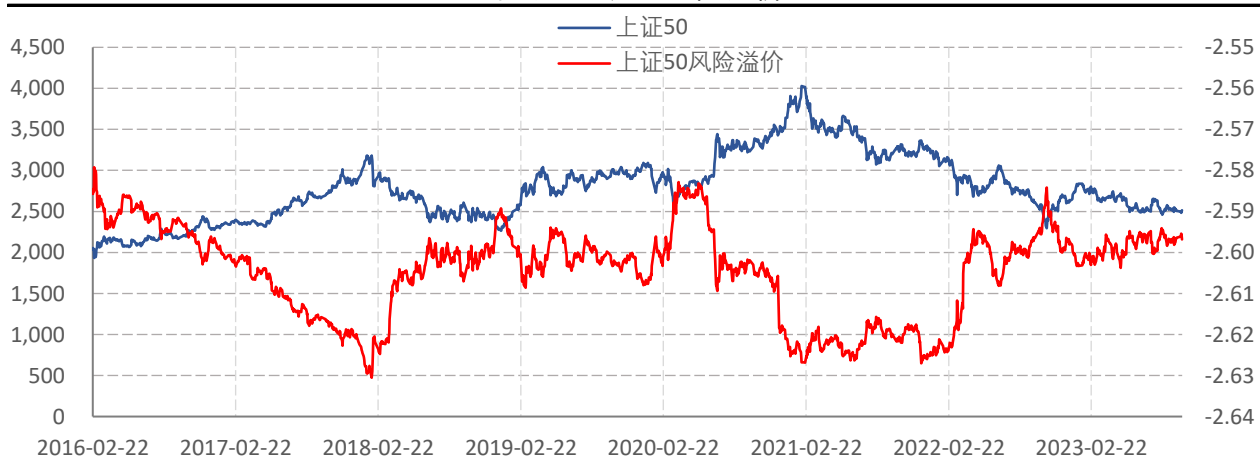
数据来源: wind, 兴证期货研究咨询部

图表4.沪深300风险溢价



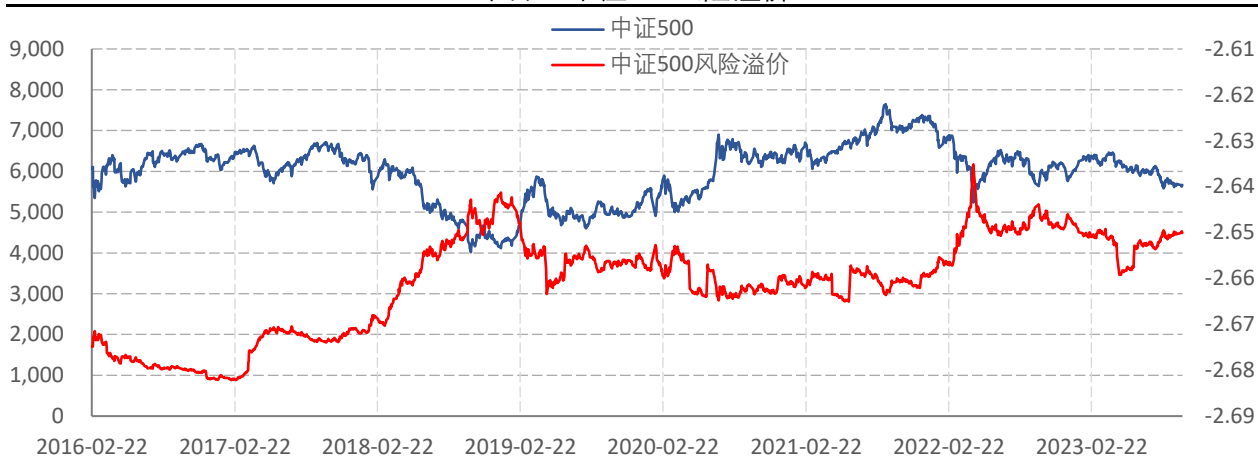
数据来源: wind, 兴证期货研究咨询部

图表5.上证50风险溢价



数据来源: wind, 兴证期货研究咨询部

图表6.中证500风险溢价



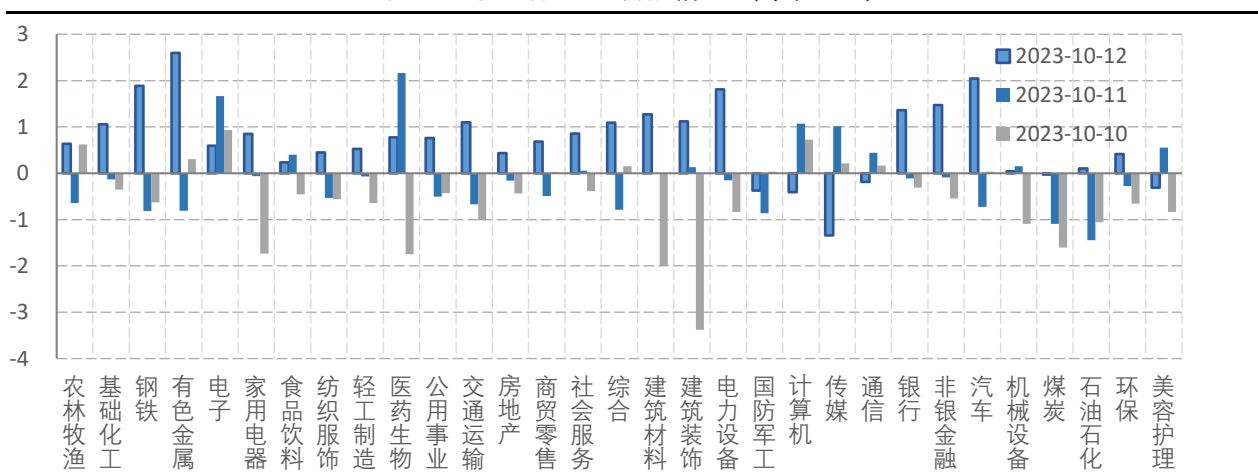
数据来源: wind, 兴证期货研究咨询部

图表7.中证1000风险溢价



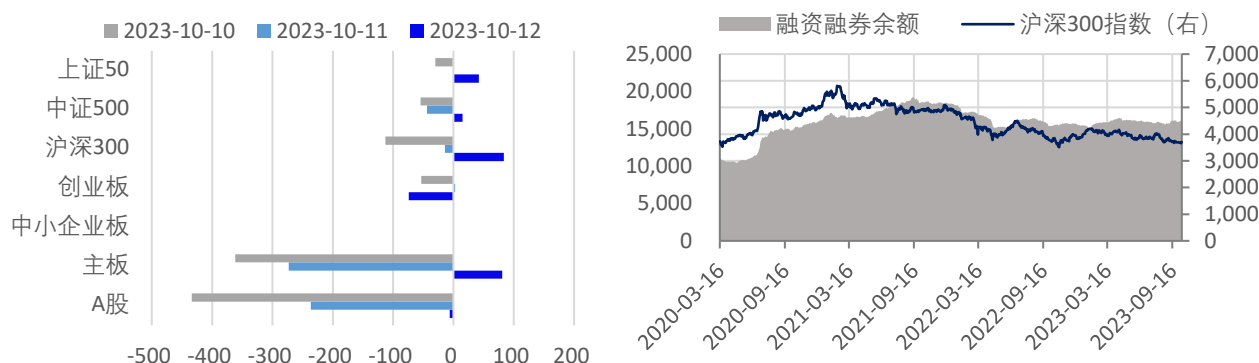
数据来源: wind, 兴证期货研究咨询部

图表8.申万行业涨跌幅情况 (单位: %)



数据来源: wind, 兴证期货研究咨询部

图表9.流动性监测—银行间同业拆借&SHIBOR



数据来源: wind, 兴证期货研究咨询部

图表10.IF当月合约会员持仓情况 (单位: 手)

名次	期货公司 会员简称	持买单量	较上交易 日变化	名次	期货公司 会员简称	持卖单量	较上交易 日变化
1	国泰君安	12230	-459	1	中信期货	18034	693
2	中信期货	11412	998	2	国泰君安	12475	-745
3	海通期货	5745	-58	3	海通期货	6737	-205
4	华泰期货	4097	58	4	申银万国	4428	-232
5	东证期货	3914	248	5	华泰期货	4316	-271
6	国投安信	3441	246	6	中金期货	4247	-20
7	银河期货	3184	208	7	东证期货	3970	11
8	浙商期货	2993	-716	8	银河期货	3467	-54
9	永安期货	2698	337	9	广发期货	2983	328
10	广发期货	2440	-74	10	乾坤期货	2866	43

数据来源: wind, 兴证期货研究咨询部

图表11.IH当月合约会员持仓情况 (单位: 手)

名次	期货公司 会员简称	持买单量	较上交易 日变化	名次	期货公司 会员简称	持卖单量	较上交易 日变化
1	国泰君安	5854	714	1	国泰君安	8943	801
2	中信期货	4865	378	2	中信期货	8340	169
3	东证期货	3388	69	3	中银期货	4714	-731
4	国投安信	3177	-598	4	海通期货	4612	5
5	海通期货	2952	42	5	东证期货	3196	-200
6	国信期货	1844	25	6	中金期货	2728	87
7	银河期货	1537	88	7	银河期货	2337	-104
8	南华期货	1504	103	8	国信期货	1478	-9
9	申银万国	1410	-44	9	广发期货	1360	79
10	永安期货	1408	-74	10	华泰期货	812	-245

数据来源: wind, 兴证期货研究咨询部

图表12.IC当月合约会员持仓情况 (单位: 手)

名次	期货公司 会员简称	持买单量	较上交易 日变化	名次	期货公司 会员简称	持卖单量	较上交易 日变化
1	中信期货	16272	-2231	1	中信期货	14269	-1764
2	国投安信	8962	-1044	2	国泰君安	9184	-1306
3	海通期货	8216	-1830	3	海通期货	8206	-447
4	国泰君安	6017	-1436	4	申银万国	5135	781
5	银河期货	3943	-133	5	中金期货	3744	18
6	东证期货	3611	669	6	永安期货	3056	-101
7	华泰期货	2727	-682	7	银河期货	2964	-309
8	兴证期货	2401	-94	8	东证期货	2793	-529
9	中信建投	2150	-27	9	华泰期货	2611	-908
10	光大期货	1852	63	10	国投安信	2245	-172

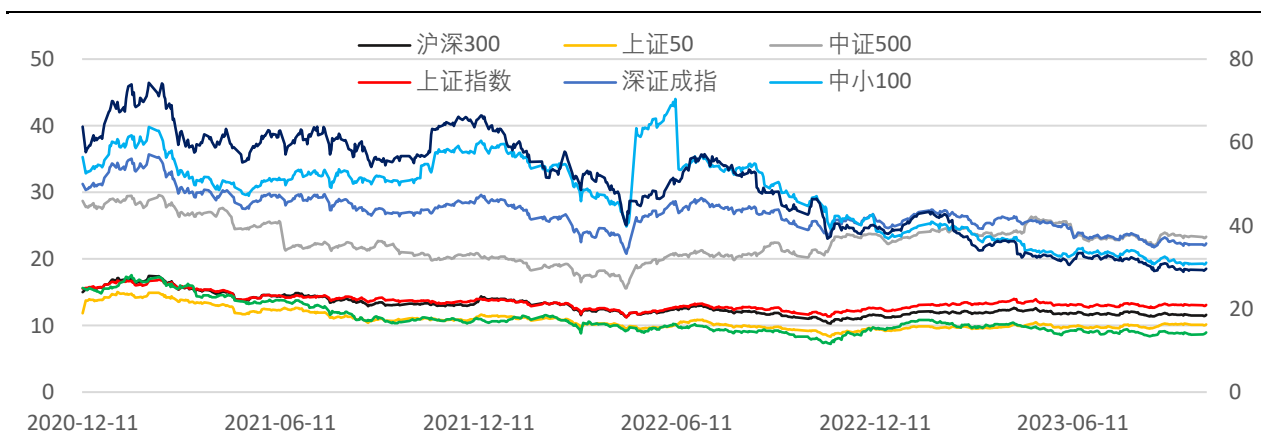
数据来源: wind, 兴证期货研究咨询部

图表13.IM当月合约会员持仓情况 (单位: 手)

名次	期货公司 会员简称	持买单量	较上交易 日变化	名次	期货公司 会员简称	持卖单量	较上交易 日变化
1	中信期货	6613	-339	1	中信期货	9644	-1626
2	国投安信	5860	-1377	2	国泰君安	6835	-1211
3	海通期货	5611	-1521	3	华泰期货	3704	-614
4	国泰君安	3576	18	4	东证期货	3533	-501
5	银河期货	3339	-652	5	广发期货	3212	201
6	东证期货	3048	-535	6	申银万国	2700	20
7	华泰期货	2274	-204	7	摩根大通	2358	-23
8	兴证期货	2152	-106	8	银河期货	2000	-86
9	中信建投	1938	-346	9	平安期货	1891	-51
10	光大期货	1815	-89	10	海通期货	1834	-716

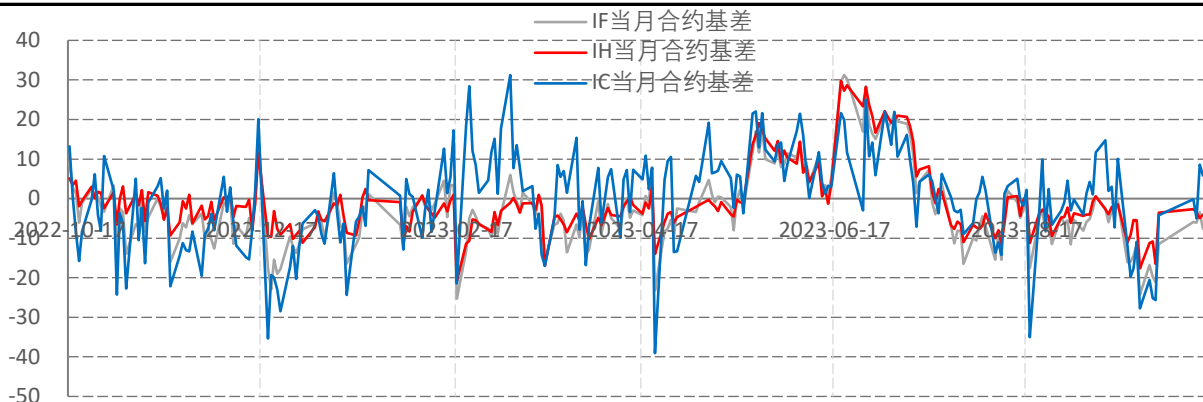
数据来源: wind, 兴证期货研究咨询部

图表14指数估值情况



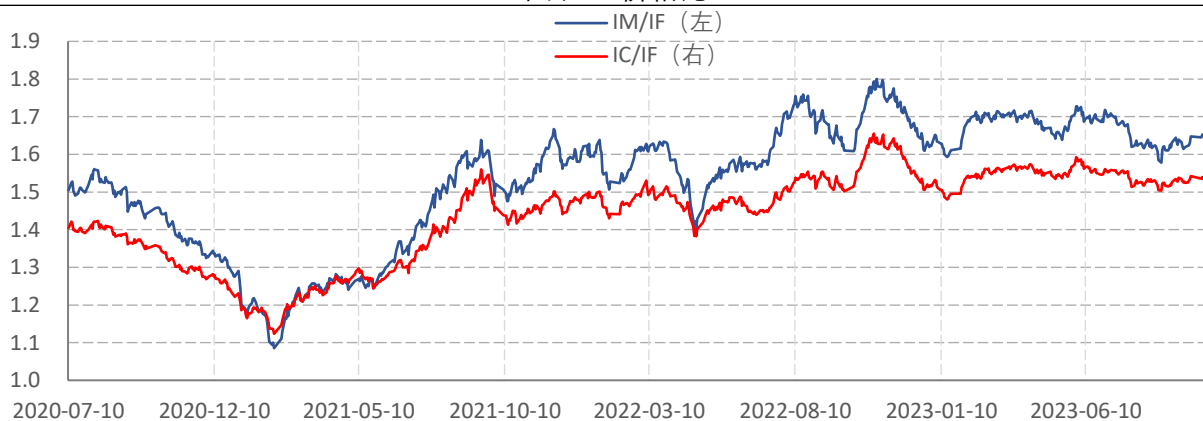
数据来源: wind, 兴证期货研究咨询部

图表15.股指期货当月合约基差



数据来源: wind, 兴证期货研究咨询部

图表16.价格比



数据来源: wind, 兴证期货研究咨询部

### 分析师承诺

本人以勤勉的职业态度，独立、客观地出具本报告。本报告清晰准确地反映了本人的研究观点。报告所采用的数据均来自公开资料，分析逻辑基于本人的职业理解，通过合理判断的得出结论，力求客观、公正，结论，不受任何第三方的授意影响。本人不曾因也将不会因本报告中的具体推荐意见或观点而直接或间接接收到任何形式的报酬。

### 免责声明

本报告的信息均来源于公开资料，我公司对这些信息的准确性和完整性不作任何保证，也不保证所包含的信息和建议不会发生任何变更。文中的观点、结论和建议仅供参考。兴证期货可发出其它与本报告所载资料不一致及有不同结论的报告。本报告及该等报告反映编写分析员的不同设想、见解及分析方法。报告所载资料、意见及推测仅反映分析员于发出此报告日期当日的独立判断。

客户不应视本报告为作出投资决策的惟一因素。本报告中所指的投资及服务可能不适合个别客户，不构成客户私人咨询建议。本公司未确保本报告充分考虑到个别客户特殊的投资目标、财务状况或需要。本公司建议客户应考虑本报告的任何意见或建议是否符合其特定状况，以及（若有必要）咨询独立投资顾问。

在任何情况下，本报告中的信息或所表述的意见并不构成对任何人的投资建议。在任何情况下，本公司不对任何人因使用本报告中的任何内容所引致的损失负任何责任。

本报告的观点可能与资管团队的观点不同或对立，对于基于本报告全面或部分做出的交易、结果，不论盈利或亏损，兴证期货投资咨询部不承担责任。

本报告版权仅为兴证期货有限公司所有，未经书面许可，任何机构和个人不得以任何形式翻版、复制和发布。如引用、刊发，需注明出处兴证期货投资咨询部，且不得对本报告进行