

兴证期货 · 研究咨询部

2023年10月12日 星期四

金融研究团队

林玲

从业资格编号: F3067533

投资咨询编号: Z0014903

杨娜

从业资格编号: F03091213

投资咨询编号: Z0016895

周立朝

从业资格编号: F03088989

投资咨询编号: Z0018135

联系人: 杨娜:

电话: 021-20370947

邮箱:

yangna@xzfutures.com

内容提要

· 观点总结

沪深300当月合约IF2310报收3671点, 上涨0.18%, 成交595.08亿元; 上证50当月合约IH2310报收2495.8点, 上涨0.32%, 成交221.62亿元; 中证500当月合约IC2310报收5621.2点, 下跌0.26%, 成交442.37亿元; 中证1000当月合约IM2310报收6040.4点, 上涨0.05%, 成交484.2亿元。申万31个行业中, 医药生物、电子、计算机行业领涨; 石油石化、煤炭、国防军工行业领跌。资金方面, 上一交易日A股资金净主动买入额为卖出236.62亿元, 其中主板A股资金净主动买入额为卖出273.03亿元。

宏观方面, 国家税务局公布数据, 前8个月全国新增减税降费及退税缓费超过1.15万亿元, 其中75%惠及民营企业。8月规模以上工业增加值同比增长4.5%, 社会消费品零售总额同比增长4.6%。中汇金联手增持四大行。海外方面, 美国9月PPI指数、核心PPI指数同比增速超预期反弹。现货方面, A股指数高开回落, 医药板块大涨, 带动创业板收红。短期预期维持震荡, 仅供参考。。

IF当月合约基差为-3.45, IH当月合约基差为-4.95, IC当月合约基差为8.59, IM当月合约基差为19。

一、股指期货数据追踪

图表1.股市指数追踪

指数简称	收盘价	日最高价	日最低价	日成交量 (亿)	日成交额 (亿)	日涨跌	日涨跌幅	日振幅
沪深300	3667.55	3689.53	3658.36	102.09	1876.68	↑10.42	↑0.28	0.85
上证50	2490.86	2502.63	2486.37	26.37	436.93	↑8.32	↑0.34	0.66
中证500	5629.79	5674.25	5617.87	90.64	1122.02	↓-0.58	↓-0.01	1.00
中证1000	6059.40	6105.42	6040.50	143.60	1693.49	↑15.92	↑0.26	1.07
上证综指	3078.96	3095.66	3071.94	259.92	3265.62	↑3.72	↑0.12	0.77
深证成指	10084.89	10164.07	10058.33	408.43	5121.73	↑34.86	↑0.35	1.05
中小板指	6427.73	6486.65	6411.72	341.35	551.36	↑18.00	↑0.28	1.17
创业板指	2003.90	2021.11	1996.82	382.65	2470.78	↑15.96	↑0.80	1.22
恒生指数	17893.10	18022.45	17889.71	377.00	1983.46	↑228.37	↑1.29	0.75
台湾50	12428.18	12438.68	12257.02	383.99	2110.54	↑199.09	↑1.63	1.49

数据来源: wind, 兴证期货研究咨询部

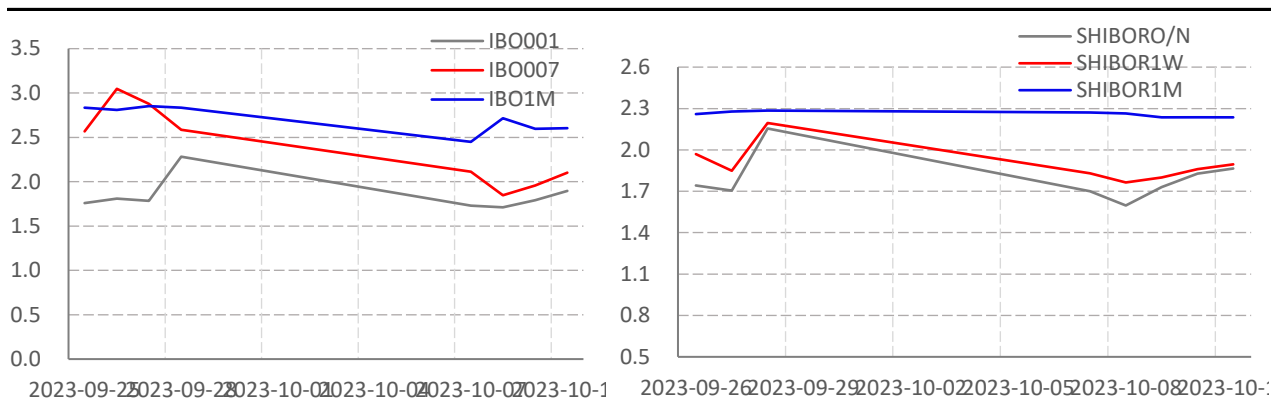
图表2.股指期货盘面数据追踪

证券简称	收盘价	日持仓变化	日成交量	日成交额 (亿)	日涨跌	日涨跌幅	日振幅	基差
沪深300	3667.55							
IF2310	3671.00	-2821	53866	595.08	6.60	↑0.18	1.00	-3.45
IF2311	3678.80	1233	5051	55.90	6.80	↑0.19	0.98	-11.25
IF2312	3687.20	2157	19013	211.03	4.80	↑0.13	0.99	-19.65
IF2403	3712.20	193	2355	26.32	3.20	↑0.09	0.99	-44.65
上证50	2490.86							
IH2310	2495.80	-1654	29557	221.62	8.00	↑0.32	0.75	-4.95
IH2311	2499.00	700	3806	28.57	8.20	↑0.33	0.71	-8.14
IH2312	2504.80	-230	11418	85.94	6.80	↑0.27	0.72	-13.95
IH2403	2527.20	591	1798	13.66	6.40	↑0.25	0.84	-36.34
中证500	5629.79							
IC2310	5621.20	-497	39135	66.49	-14.40	↓-0.26	1.34	8.59
IC2311	5623.20	2445	5884	150.19	-13.80	↓-0.24	1.31	6.59
IC2312	5621.60	670	13293	48.55	-12.00	↓-0.21	1.33	8.19
IC2403	5609.60	294	4308	484.20	-11.40	↓-0.20	1.26	20.19
中证1000	6059.40							
IM2310	6040.40	39897	39897	484.20	3.00	↑0.05	1.47	19.00
IM2311	6030.20	4171	4171	50.52	3.40	↑0.06	1.44	29.20
IM2312	6021.20	15117	15117	182.89	5.20	↑0.09	1.43	38.20
IM2403	5995.20	5574	5574	67.18	3.60	↑0.06	1.36	64.20

数据来源: wind, 兴证期货研究咨询部

一、股市基本情况

图表3.流动性监测—银行间同业拆借&SHIBOR



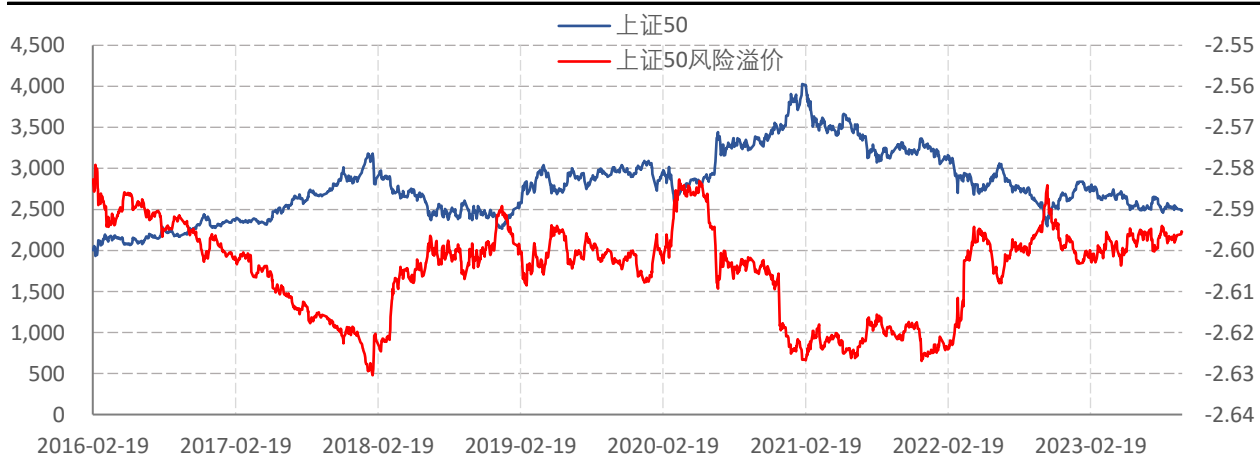
数据来源: wind, 兴证期货研究咨询部

图表4.沪深300风险溢价



数据来源: wind, 兴证期货研究咨询部

图表5.上证50风险溢价



数据来源: wind, 兴证期货研究咨询部

图表6.中证500风险溢价



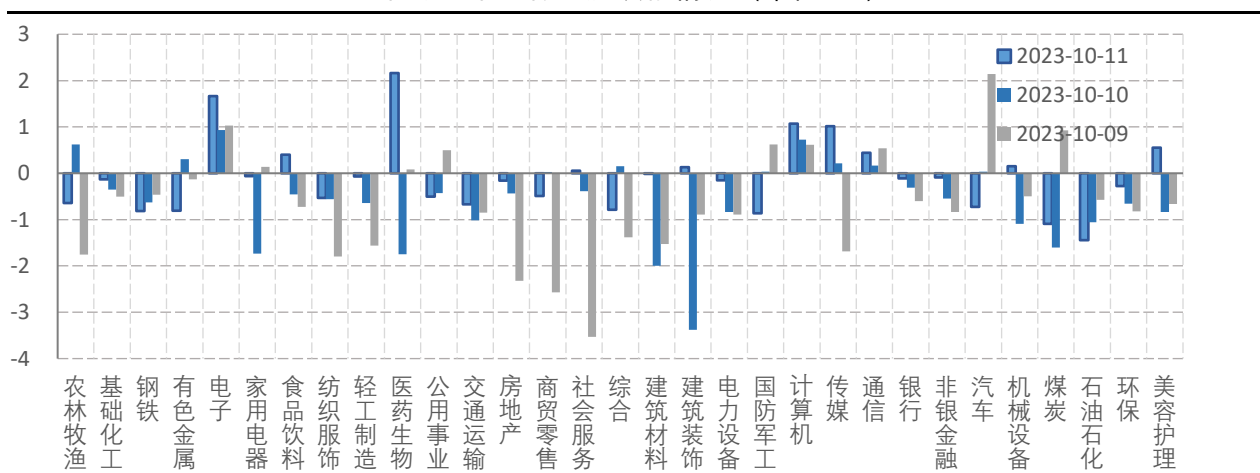
数据来源: wind, 兴证期货研究咨询部

图表7.中证1000风险溢价



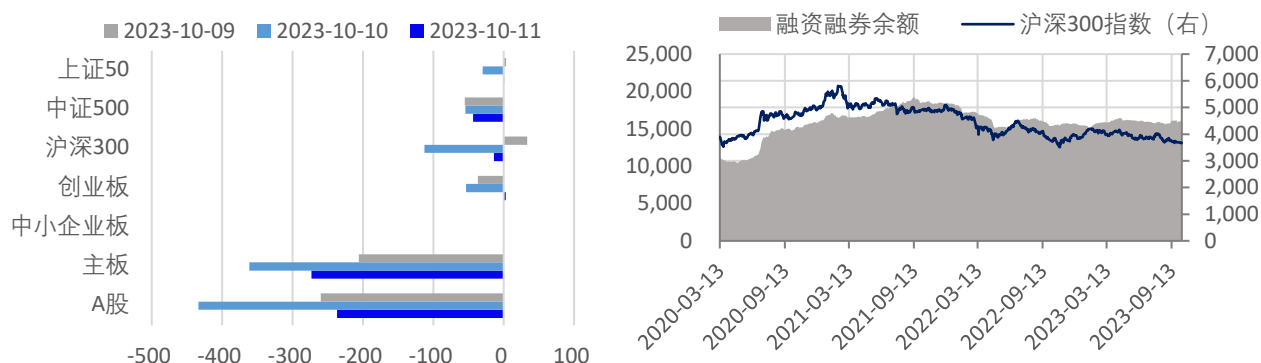
数据来源: wind, 兴证期货研究咨询部

图表8.申万行业涨跌幅情况 (单位: %)



数据来源: wind, 兴证期货研究咨询部

图表9.流动性监测—银行间同业拆借&SHIBOR



数据来源: wind, 兴证期货研究咨询部

图表10.IF当月合约会员持仓情况 (单位: 手)

名次	期货公司 会员简称	持买单量	较上交易 日变化	名次	期货公司 会员简称	持卖单量	较上交易 日变化
1	国泰君安	12689	275	1	中信期货	17341	-883
2	中信期货	10414	160	2	国泰君安	13220	-262
3	海通期货	5903	237	3	海通期货	6942	435
4	东证期货	4162	206	4	申银万国	4710	-71
5	华泰期货	4039	-199	5	华泰期货	4587	-936
6	浙商期货	3709	-343	6	中金期货	4267	-44
7	国投安信	3687	-41	7	东证期货	3959	-30
8	银河期货	2976	-213	8	银河期货	3521	-176
9	广发期货	2514	-517	9	乾坤期货	2823	63
10	永安期货	2361	-215	10	广发期货	2655	-194

数据来源: wind, 兴证期货研究咨询部

图表11.IH当月合约会员持仓情况 (单位: 手)

名次	期货公司 会员简称	持买单量	较上交易 日变化	名次	期货公司 会员简称	持卖单量	较上交易 日变化
1	国泰君安	5140	-511	1	中信期货	8171	-519
2	中信期货	4487	-221	2	国泰君安	8142	-984
3	国投安信	3775	279	3	中银期货	5445	-470
4	东证期货	3319	287	4	海通期货	4607	246
5	海通期货	2910	104	5	东证期货	3396	5
6	国信期货	1819	105	6	中金期货	2641	169
7	华泰期货	1611	4	7	银河期货	2441	269
8	永安期货	1482	-31	8	国信期货	1487	195
9	申银万国	1454	-257	9	广发期货	1281	129
10	银河期货	1449	-329	10	华泰期货	1057	-67

数据来源: wind, 兴证期货研究咨询部

图表12.IC当月合约会员持仓情况 (单位: 手)

名次	期货公司 会员简称	持买单量	较上交易 日变化	名次	期货公司 会员简称	持卖单量	较上交易 日变化
1	中信期货	18503	-1429	1	中信期货	16033	1028
2	海通期货	10046	-78	2	国泰君安	10490	539
3	国投安信	10006	-54	3	海通期货	8653	-660
4	国泰君安	7453	1372	4	申银万国	4354	37
5	银河期货	4076	105	5	中金期货	3726	451
6	华泰期货	3409	234	6	华泰期货	3519	-149
7	东证期货	2942	-348	7	东证期货	3322	-245
8	兴证期货	2495	45	8	银河期货	3273	-140
9	中信建投	2177	-422	9	永安期货	3157	-328
10	光大期货	1789	27	10	广发期货	2533	15

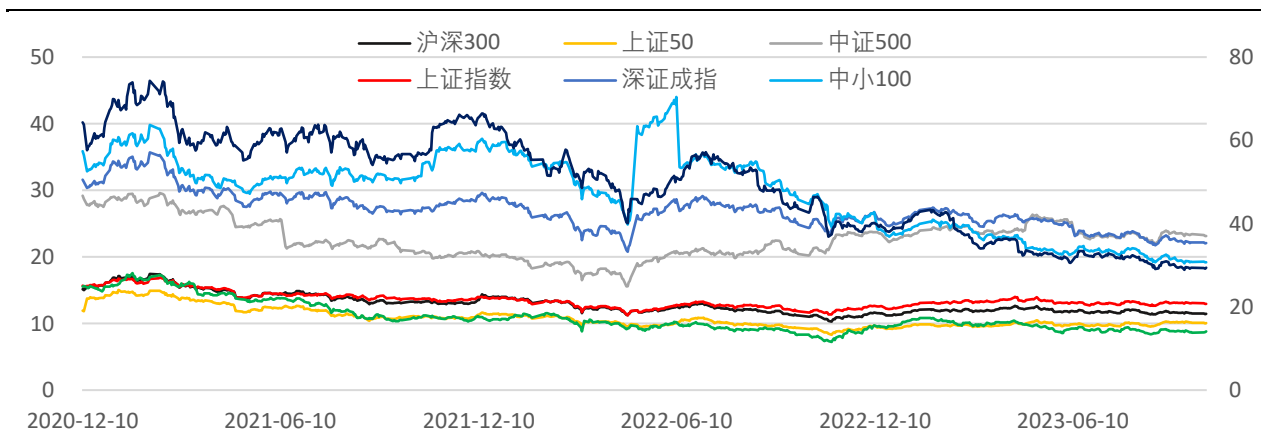
数据来源: wind, 兴证期货研究咨询部

图表13.IM当月合约会员持仓情况 (单位: 手)

名次	期货公司 会员简称	持买单量	较上交易 日变化	名次	期货公司 会员简称	持卖单量	较上交易 日变化
1	中信期货	7237	491	1	中信期货	11270	1349
2	海通期货	7132	376	2	国泰君安	8046	602
3	国投安信	6952	-225	3	华泰期货	4318	-908
4	国泰君安	3991	284	4	东证期货	4034	269
5	银河期货	3583	231	5	广发期货	3011	135
6	华泰期货	3558	-19	6	申银万国	2680	159
7	东证期货	2478	328	7	海通期货	2550	-33
8	兴证期货	2284	-424	8	摩根大通	2381	0
9	中信建投	2258	195	9	银河期货	2086	-183
10	光大期货	1904	-102	10	平安期货	1942	-62

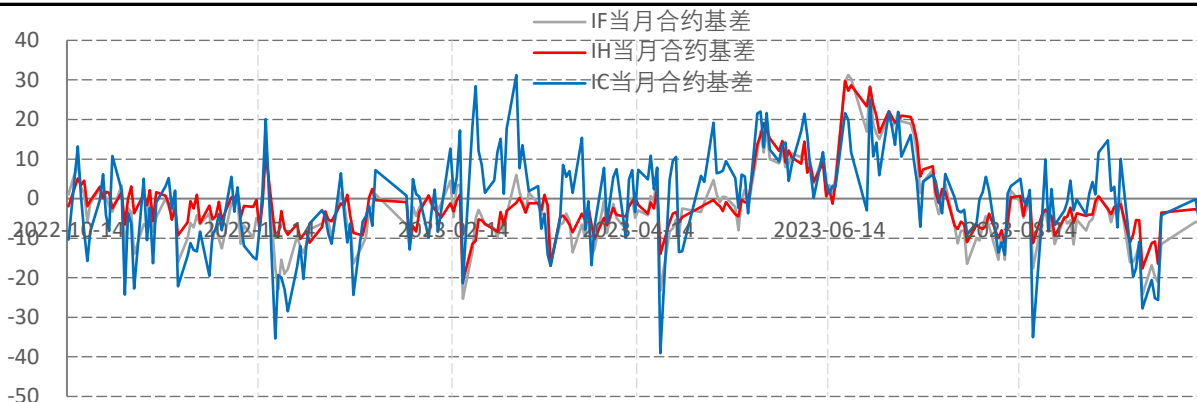
数据来源: wind, 兴证期货研究咨询部

图表14指数估值情况



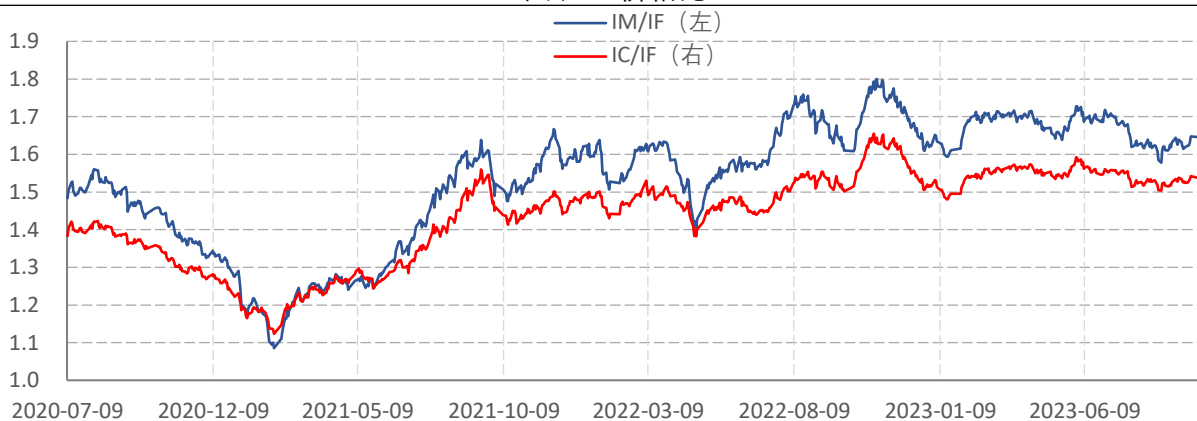
数据来源: wind, 兴证期货研究咨询部

图表15.股指期货当月合约基差



数据来源: wind, 兴证期货研究咨询部

图表16.价格比



数据来源: wind, 兴证期货研究咨询部

分析师承诺

本人以勤勉的职业态度，独立、客观地出具本报告。本报告清晰准确地反映了本人的研究观点。报告所采用的数据均来自公开资料，分析逻辑基于本人的职业理解，通过合理判断的得出结论，力求客观、公正，结论，不受任何第三方的授意影响。本人不曾因也将不会因本报告中的具体推荐意见或观点而直接或间接接收到任何形式的报酬。

免责声明

本报告的信息均来源于公开资料，我公司对这些信息的准确性和完整性不作任何保证，也不保证所包含的信息和建议不会发生任何变更。文中的观点、结论和建议仅供参考。兴证期货可发出其它与本报告所载资料不一致及有不同结论的报告。本报告及该等报告反映编写分析员的不同设想、见解及分析方法。报告所载资料、意见及推测仅反映分析员于发出此报告日期当日的独立判断。

客户不应视本报告为作出投资决策的惟一因素。本报告中所指的投资及服务可能不适合个别客户，不构成客户私人咨询建议。本公司未确保本报告充分考虑到个别客户特殊的投资目标、财务状况或需要。本公司建议客户应考虑本报告的任何意见或建议是否符合其特定状况，以及（若有必要）咨询独立投资顾问。

在任何情况下，本报告中的信息或所表述的意见并不构成对任何人的投资建议。在任何情况下，本公司不对任何人因使用本报告中的任何内容所引致的损失负任何责任。

本报告的观点可能与资管团队的观点不同或对立，对于基于本报告全面或部分做出的交易、结果，不论盈利或亏损，兴证期货投资咨询部不承担责任。

本报告版权仅为兴证期货有限公司所有，未经书面许可，任何机构和个人不得以任何形式翻版、复制和发布。如引用、刊发，需注明出处兴证期货投资咨询部，且不得对本报告进行