

兴证期货 · 研究咨询部

2023年9月22日 星期五

金融研究团队

林玲

从业资格编号: F3067533

投资咨询编号: Z0014903

杨娜

从业资格编号: F03091213

投资咨询编号: Z0016895

周立朝

从业资格编号: F03088989

投资咨询编号: Z0018135

内容提要

· 观点总结

沪深300当月合约IF2310报收3684点, 下跌1.1%, 成交638.17亿元; 上证50当月合约IH2310报收2501.2点, 下跌1.22%, 成交291.66亿元; 中证500当月合约IC2310报收5622.8点, 下跌0.87%, 成交434.57亿元; 中证1000当月合约IM2310报收5941.8点, 下跌0.82%, 成交454.56亿元。申万31个行业中, 通信、国防军工、计算机行业领涨; 商贸零售、农林牧渔、食品饮料行业领跌。资金方面, 上一交易日A股资金净主动买入额为卖出338.41亿元, 其中主板A股资金净主动买入额为卖出280.12亿元。

宏观方面, 根据国家统计局最新发布的8月份数据, 全国规模以上工业增加值同比增长4.5%, 环比增长0.5%; 全国服务业生产指数同比增长6.8%, 比7月份加快1.1个百分点; 社会消费品零售总额同比增长4.6%, 环比增长0.31%。同时, 固定资产投资规模继续扩大, 高技术产业投资保持较快增长; 货物进出口同比降幅收窄, 贸易结构继续优化; 居民消费价格同比由降转涨, 工业生产者价格同比降幅收窄。一系列稳增长政策落地见效, 诸多经济指标出现积极变化, 经济向好的积极因素进一步积累, 发展质量稳步提高。业绩方面, A股上市公司第二季度业绩相对稳健, 盈利预期有所改善。短期指数维持震荡。仅供参考。

IF当月合约基差为-11.56, IH当月合约基差为-5.46, IC当月合

一、宏观资讯

- 1.李强主持召开国务院常务会议，研究加快推进新型工业化有关工作。会议强调，加快发展先进制造业，协同推进数字产业化和产业数字化。
- 2.工信部等三部门发布关于2023年度享受增值税加计抵减政策的工业母机企业清单制定工作有关事项的通知。本通知所称清单是指财税〔2023〕25号文中提及的享受增值税加计抵减政策的先进工业母机主机、关键功能部件、数控系统企业清单。
- 3.工信部科技司就《工业和信息化部元宇宙标准化工作组筹建方案（征求意见稿）》公开征求意见。意见提出，优先开展“元宇宙+工业制造”等行业应用标准研制；元宇宙概念滥用频发，亟需通过标准统一产业共识。
- 4.美国联邦储备委员会20日宣布，将联邦基金利率目标区间维持在5.25%至5.5%的水平不变，符合普遍预期。

一、股指期货数据追踪

图表1.股市指数追踪

指数简称	收盘价	日最高价	日最低价	日成交量 (亿)	日成交额 (亿)	日涨跌	日涨跌幅	日振幅
沪深300	3672.44	3708.46	3672.44	83.03	1350.12	↓-33.24	↓-0.90	0.97
上证50	2495.74	2519.91	2495.74	23.89	350.84	↓-25.82	↓-1.02	0.96
中证500	5611.92	5666.70	5609.21	81.93	848.47	↓-39.09	↓-0.69	1.02
中证1000	5939.66	5999.40	5931.10	99.71	1071.67	↓-42.89	↓-0.72	1.14
上证综指	3084.70	3113.49	3084.70	228.66	2435.36	↓-23.87	↓-0.77	0.93
深证成指	9981.67	10087.03	9981.52	297.05	3354.90	↓-90.79	↓-0.90	1.05
中小板指	6331.72	6403.27	6327.11	396.00	315.52	↓-60.05	↓-0.94	1.19
创业板指	1967.61	1990.33	1967.61	367.36	1487.47	↓-19.69	↓-0.99	1.14
恒生指数	17655.41	17823.82	17623.87	421.79	2317.26	↓-230.19	↓-1.29	1.12
台湾50	12085.82	12195.84	12072.23	415.43	2046.38	↓-169.11	↓-1.38	1.01

数据来源: wind, 兴证期货研究咨询部

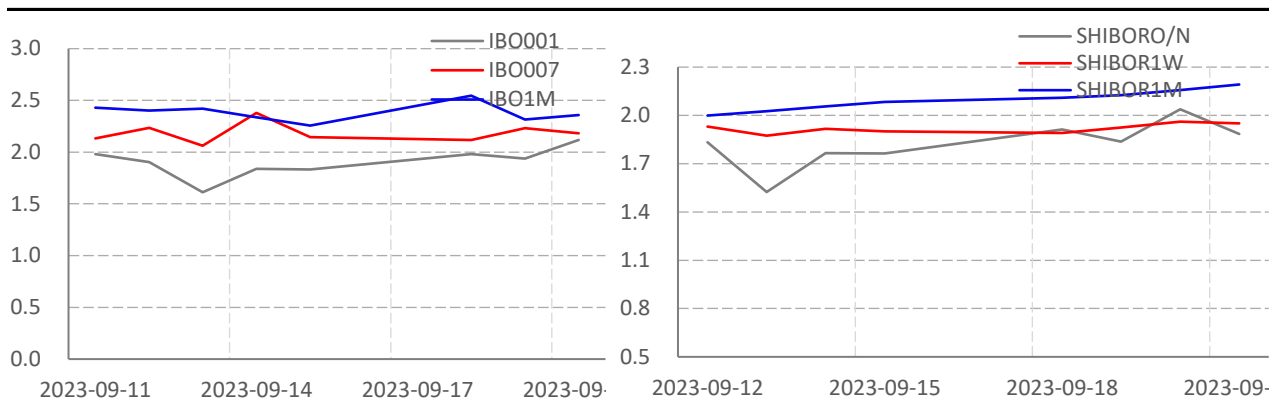
图表2.股指期货盘面数据追踪

证券简称	收盘价	日持仓变化	日成交量	日成交额 (亿)	日涨跌	日涨跌幅	日振幅	基差
沪深300	3672.44							
IF2310	3684.00	8235	57469	638.17	-40.80	↓-1.10	1.18	-11.56
IF2311	3690.40	2159	3554	39.55	-40.40	↓-1.08	1.16	-17.96
IF2312	3698.00	3885	21959	244.84	-43.20	↓-1.15	1.18	-25.56
IF2403	3720.60	434	3200	35.89	-42.60	↓-1.13	1.15	-48.16
上证50	2495.74							
IH2310	2501.20	3430	38675	291.66	-31.00	↓-1.22	1.20	-5.46
IH2311	2503.40	991	2212	16.71	-31.80	↓-1.25	1.20	-7.66
IH2312	2509.40	532	13219	100.10	-32.80	↓-1.29	1.18	-13.66
IH2403	2529.20	399	2191	16.72	-32.00	↓-1.25	1.16	-33.46
中证500	5611.92							
IC2310	5622.80	5075	38495	36.83	-49.40	↓-0.87	1.19	-10.88
IC2311	5623.80	1282	3264	146.54	-52.00	↓-0.92	1.18	-11.88
IC2312	5622.20	1043	12981	50.19	-52.80	↓-0.93	1.16	-10.28
IC2403	5615.60	910	4454	454.56	-51.20	↓-0.90	1.18	-3.68
中证1000	5939.66							
IM2310	5941.80	38129	38129	454.56	-49.00	↓-0.82	1.30	-2.14
IM2311	5936.20	1439	1439	17.12	-50.00	↓-0.84	1.25	3.46
IM2312	5927.20	14818	14818	176.20	-51.00	↓-0.85	1.25	12.46
IM2403	5911.20	4527	4527	53.63	-51.00	↓-0.86	1.26	28.46

数据来源: wind, 兴证期货研究咨询部

一、股市基本情况

图表3.流动性监测—银行间同业拆借&SHIBOR



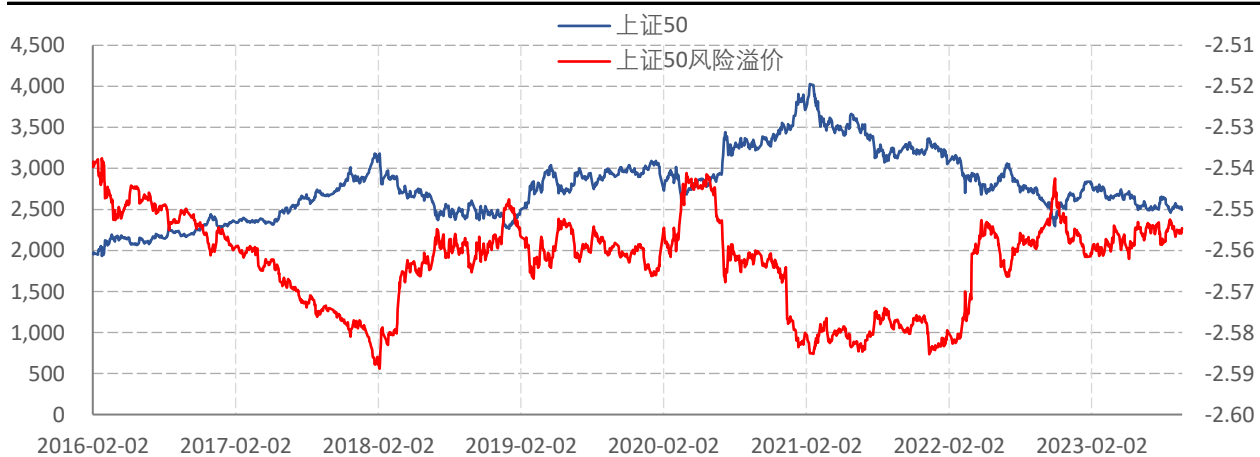
数据来源: wind, 兴证期货研究咨询部

图表4.沪深300风险溢价



数据来源: wind, 兴证期货研究咨询部

图表5.上证50风险溢价



数据来源: wind, 兴证期货研究咨询部

图表6.中证500风险溢价



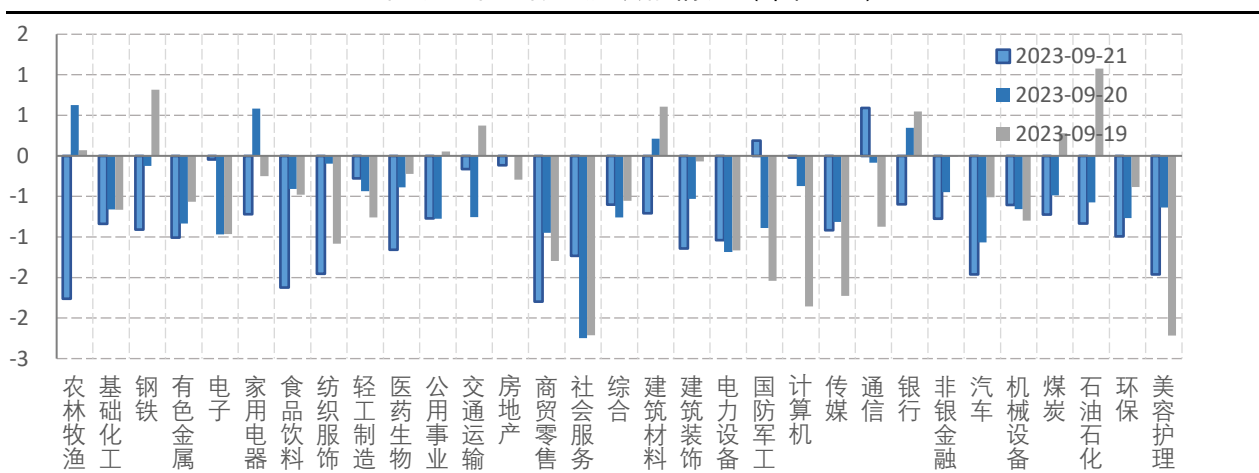
数据来源: wind, 兴证期货研究咨询部

图表7.中证1000风险溢价



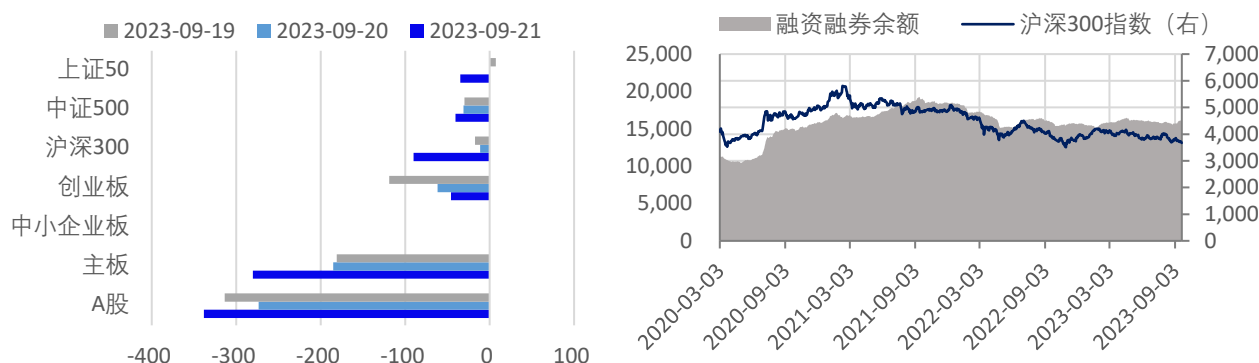
数据来源: wind, 兴证期货研究咨询部

图表8.申万行业涨跌幅情况 (单位: %)



数据来源: wind, 兴证期货研究咨询部

图表9.流动性监测—银行间同业拆借&SHIBOR



数据来源: wind, 兴证期货研究咨询部

图表10.IF当月合约会员持仓情况 (单位: 手)

名次	期货公司 会员简称	持买单量	较上交易 日变化	名次	期货公司 会员简称	持卖单量	较上交易 日变化
1	国泰君安	13315	801	1	中信期货	18893	1060
2	中信期货	10914	968	2	国泰君安	11413	1190
3	海通期货	6852	638	3	华泰期货	7756	166
4	浙商期货	4491	114	4	海通期货	6352	880
5	华泰期货	3957	148	5	东证期货	5861	702
6	东证期货	3798	616	6	申银万国	4396	55
7	国投安信	3665	72	7	银河期货	3823	789
8	银河期货	3379	315	8	中银期货	3699	864
9	广发期货	2982	634	9	中金期货	3293	171
10	永安期货	2743	183	10	永安期货	3242	501

数据来源: wind, 兴证期货研究咨询部

图表11.IH当月合约会员持仓情况 (单位: 手)

名次	期货公司 会员简称	持买单量	较上交易 日变化	名次	期货公司 会员简称	持卖单量	较上交易 日变化
1	国泰君安	6528	675	1	中信期货	9913	1706
2	中信期货	5243	840	2	国泰君安	8224	726
3	东证期货	4796	615	3	中银期货	7839	-377
4	国投安信	3737	361	4	海通期货	5748	77
5	海通期货	2952	523	5	东证期货	4226	-93
6	银河期货	2242	496	6	银河期货	2503	481
7	国信期货	1904	165	7	中金期货	2180	-29
8	华泰期货	1631	55	8	国投安信	1397	462
9	南华期货	1592	140	9	光大期货	1345	-82
10	申银万国	1362	29	10	广发期货	1324	-4

数据来源: wind, 兴证期货研究咨询部

图表12.IC当月合约会员持仓情况 (单位: 手)

名次	期货公司 会员简称	持买单量	较上交易 日变化	名次	期货公司 会员简称	持卖单量	较上交易 日变化
1	中信期货	25152	-262	1	中信期货	17562	1260
2	国投安信	11825	71	2	国泰君安	11882	1411
3	海通期货	11233	1250	3	海通期货	8944	560
4	国泰君安	8095	1347	4	东证期货	5643	434
5	银河期货	4064	162	5	华泰期货	5373	423
6	中信建投	3870	-47	6	银河期货	3882	355
7	华泰期货	3582	668	7	国投安信	3759	-4
8	兴证期货	3196	132	8	永安期货	3716	55
9	东证期货	2943	178	9	申银万国	3538	220
10	永安期货	2104	-9	10	摩根大通	3267	318

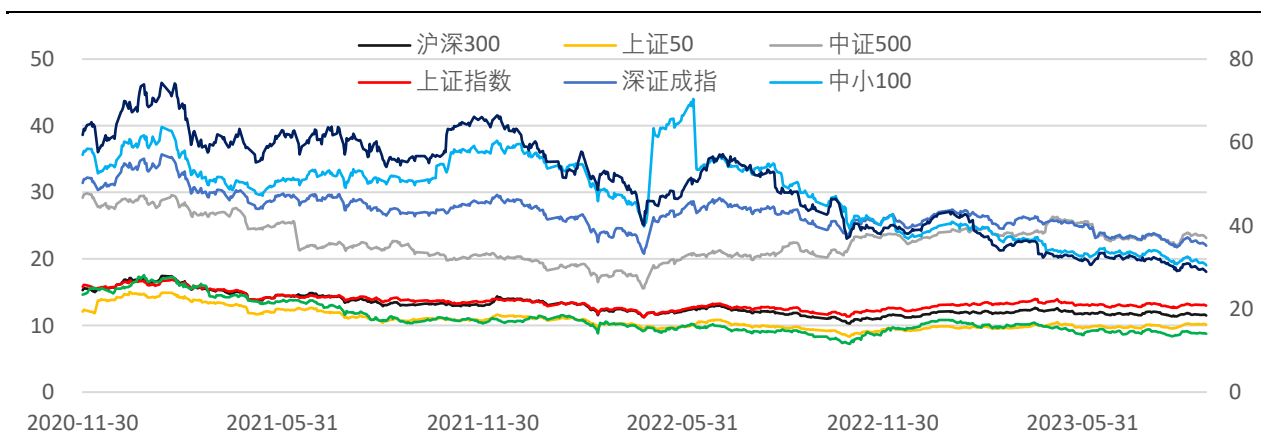
数据来源: wind, 兴证期货研究咨询部

图表13.IM当月合约会员持仓情况 (单位: 手)

名次	期货公司 会员简称	持买单量	较上交易 日变化	名次	期货公司 会员简称	持卖单量	较上交易 日变化
1	中信期货	8578	1105	1	中信期货	12340	715
2	国投安信	8075	-67	2	国泰君安	9063	997
3	海通期货	7951	567	3	华泰期货	6890	73
4	国泰君安	4109	-215	4	东证期货	4674	546
5	银河期货	3839	419	5	摩根大通	3792	25
6	中信建投	3638	-39	6	广发期货	3354	139
7	华泰期货	3530	244	7	申银万国	2921	-8
8	兴证期货	2703	16	8	银河期货	2675	176
9	东证期货	2333	549	9	海通期货	2441	396
10	永安期货	1961	50	10	国投安信	2402	14

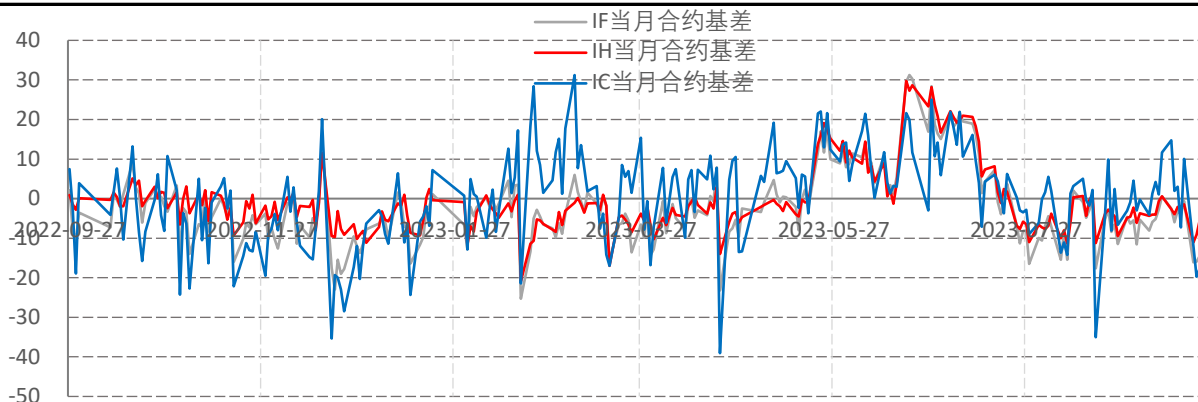
数据来源: wind, 兴证期货研究咨询部

图表14指数估值情况



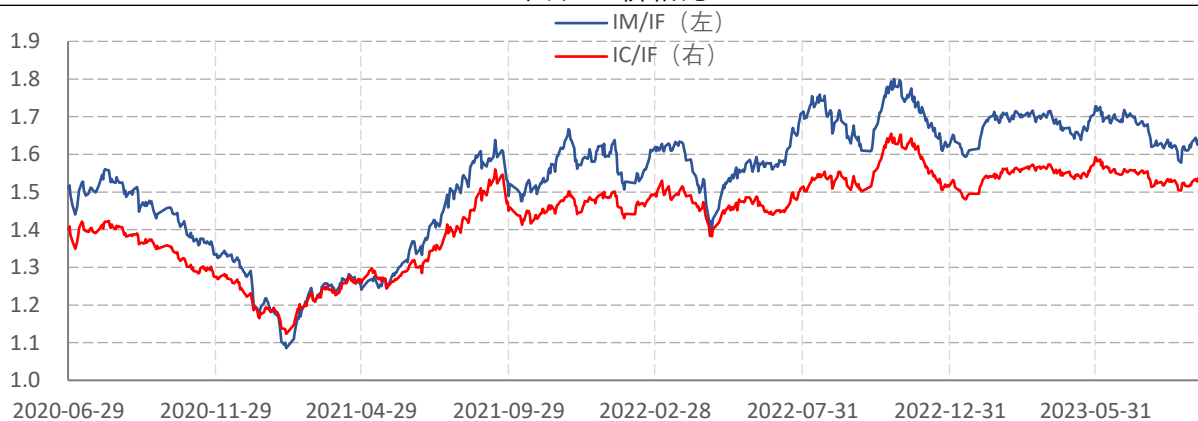
数据来源: wind, 兴证期货研究咨询部

图表15.股指期货当月合约基差



数据来源: wind, 兴证期货研究咨询部

图表16.价格比



数据来源: wind, 兴证期货研究咨询部

分析师承诺

本人以勤勉的职业态度，独立、客观地出具本报告。本报告清晰准确地反映了本人的研究观点。报告所采用的数据均来自公开资料，分析逻辑基于本人的职业理解，通过合理判断的得出结论，力求客观、公正，结论，不受任何第三方的授意影响。本人不曾因也将不会因本报告中的具体推荐意见或观点而直接或间接接收到任何形式的报酬。

免责声明

本报告的信息均来源于公开资料，我公司对这些信息的准确性和完整性不作任何保证，也不保证所包含的信息和建议不会发生任何变更。文中的观点、结论和建议仅供参考。兴证期货可发出其它与本报告所载资料不一致及有不同结论的报告。本报告及该等报告反映编写分析员的不同设想、见解及分析方法。报告所载资料、意见及推测仅反映分析员于发出此报告日期当日的独立判断。

客户不应视本报告为作出投资决策的惟一因素。本报告中所指的投资及服务可能不适合个别客户，不构成客户私人咨询建议。本公司未确保本报告充分考虑到个别客户特殊的投资目标、财务状况或需要。本公司建议客户应考虑本报告的任何意见或建议是否符合其特定状况，以及（若有必要）咨询独立投资顾问。

在任何情况下，本报告中的信息或所表述的意见并不构成对任何人的投资建议。在任何情况下，本公司不对任何人因使用本报告中的任何内容所引致的损失负任何责任。

本报告的观点可能与资管团队的观点不同或对立，对于基于本报告全面或部分做出的交易、结果，不论盈利或亏损，兴证期货投资咨询部不承担责任。

本报告版权仅为兴证期货有限公司所有，未经书面许可，任何机构和个人不得以任何形式翻版、复制和发布。如引用、刊发，需注明出处兴证期货投资咨询部，且不得对本报告进行