

兴证期货 · 研究咨询部

2023年9月21日 星期四

金融研究团队

林玲

从业资格编号: F3067533

投资咨询编号: Z0014903

杨娜

从业资格编号: F03091213

投资咨询编号: Z0016895

周立朝

从业资格编号: F03088989

投资咨询编号: Z0018135

联系人: 杨娜:

电话: 021-20370947

邮箱:

yangna@xzfutures.com

内容提要

· 观点总结

沪深300当月合约IF2310报收3720.2点, 下跌0.37%, 成交519.26亿元; 上证50当月合约IH2310报收2527点, 下跌0.56%, 成交240.53亿元; 中证500当月合约IC2310报收5668.6点, 下跌0.58%, 成交303.44亿元; 中证1000当月合约IM2310报收5987.2点, 下跌0.74%, 成交359.92亿元。申万31个行业中, 农林牧渔、家用电器、银行行业领涨; 社会服务、电力设备、汽车行业领跌。资金方面, 上一交易日A股资金净主动买入额为卖出273.41亿元, 其中主板A股资金净主动买入额为卖出185.23亿元。

宏观方面, 根据国家统计局最新发布的8月份数据, 全国规模以上工业增加值同比增长4.5%, 环比增长0.5%; 全国服务业生产指数同比增长6.8%, 比7月份加快1.1个百分点; 社会消费品零售总额同比增长4.6%, 环比增长0.31%。同时, 固定资产投资规模继续扩大, 高技术产业投资保持较快增长; 货物进出口同比降幅收窄, 贸易结构继续优化; 居民消费价格同比由降转涨, 工业生产者价格同比降幅收窄。一系列稳增长政策落地见效, 诸多经济指标出现积极变化, 经济向好的积极因素进一步积累, 发展质量稳步提高。业绩方面, A股上市公司第二季度业绩相对稳健, 盈利预期有所改善。短期指数维持震荡。仅供参考。

IF当月合约基差为-14.51, IH当月合约基差为-5.44, IC当月合

一、宏观资讯

- 1.李强主持召开国务院常务会议，研究加快推进新型工业化有关工作。会议强调，加快发展先进制造业，协同推进数字产业化和产业数字化。
- 2.工信部等三部门发布关于2023年度享受增值税加计抵减政策的工业母机企业清单制定工作有关事项的通知。本通知所称清单是指财税〔2023〕25号文中提及的享受增值税加计抵减政策的先进工业母机主机、关键功能部件、数控系统企业清单。
- 3.工信部科技司就《工业和信息化部元宇宙标准化工作组筹建方案（征求意见稿）》公开征求意见。意见提出，优先开展“元宇宙+工业制造”等行业应用标准研制；元宇宙概念滥用频发，亟需通过标准统一产业共识。
- 4.美国联邦储备委员会20日宣布，将联邦基金利率目标区间维持在5.25%至5.5%的水平不变，符合普遍预期。

一、股指期货数据追踪

图表1.股市指数追踪

指数简称	收盘价	日最高价	日最低价	日成交量 (亿)	日成交额 (亿)	日涨跌	日涨跌幅	日振幅
沪深300	3705.69	3718.52	3705.13	75.45	1176.92	↓-14.81	↓-0.40	0.36
上证50	2521.56	2529.02	2519.13	22.88	309.49	↓-10.72	↓-0.42	0.39
中证500	5651.01	5689.83	5651.01	77.63	840.80	↓-36.89	↓-0.65	0.68
中证1000	5982.56	6038.75	5982.11	105.73	1156.42	↓-48.48	↓-0.80	0.94
上证综指	3108.57	3122.13	3108.16	228.12	2430.20	↓-16.39	↓-0.52	0.45
深证成指	10072.46	10123.69	10072.46	294.84	3302.43	↓-53.27	↓-0.53	0.51
中小板指	6391.77	6430.57	6391.62	367.36	316.27	↓-41.57	↓-0.65	0.61
创业板指	1987.30	2001.50	1987.30	421.79	1468.55	↓-15.37	↓-0.77	0.71
恒生指数	17885.60	17995.38	17833.20	415.43	2046.38	↓-111.57	↓-0.62	0.90
台湾50	12254.93	12337.47	12248.75	423.83	2570.98	↓-77.09	↓-0.63	0.72

数据来源: wind, 兴证期货研究咨询部

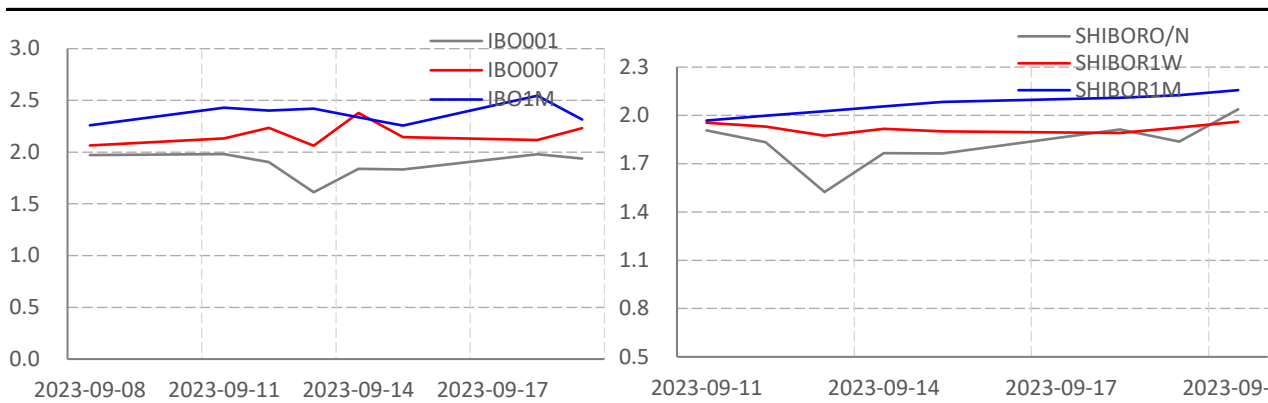
图表2.股指期货盘面数据追踪

证券简称	收盘价	日持仓变化	日成交量	日成交额 (亿)	日涨跌	日涨跌幅	日振幅	基差
沪深300	3705.69							
IF2310	3720.20	-3755	46453	519.26	-14.00	↓-0.37	0.48	-14.51
IF2311	3726.00	261	1204	13.48	-14.40	↓-0.38	0.45	-20.31
IF2312	3735.80	-375	12691	142.48	-14.40	↓-0.38	0.46	-30.11
IF2403	3758.20	40	2044	23.09	-14.40	↓-0.38	0.45	-52.51
上证50	2521.56							
IH2310	2527.00	-327	31652	240.53	-14.20	↓-0.56	0.55	-5.44
IH2311	2530.40	341	1260	9.59	-13.20	↓-0.52	0.50	-8.84
IH2312	2536.80	7	10909	83.20	-12.20	↓-0.48	0.53	-15.24
IH2403	2555.80	-117	1630	12.52	-10.40	↓-0.41	0.55	-34.24
中证500	5651.01							
IC2310	5668.60	-1858	26685	25.29	-32.80	↓-0.58	0.70	-17.59
IC2311	5672.40	1430	2224	108.94	-28.60	↓-0.50	0.65	-21.39
IC2312	5669.80	-286	9577	39.52	-32.40	↓-0.57	0.68	-18.79
IC2403	5662.00	108	3480	359.92	-32.00	↓-0.56	0.65	-10.99
中证1000	5982.56							
IM2310	5987.20	29923	29923	359.92	-44.80	↓-0.74	0.97	-4.64
IM2311	5983.20	1222	1222	14.68	-42.40	↓-0.70	0.94	-0.64
IM2312	5974.00	11296	11296	135.51	-40.40	↓-0.67	0.93	8.56
IM2403	5960.80	3748	3748	44.81	-34.60	↓-0.58	0.87	21.76

数据来源: wind, 兴证期货研究咨询部

一、股市基本情况

图表3.流动性监测—银行间同业拆借&SHIBOR



数据来源: wind, 兴证期货研究咨询部

图表4.沪深300风险溢价



数据来源: wind, 兴证期货研究咨询部

图表5.上证50风险溢价



数据来源: wind, 兴证期货研究咨询部

图表6.中证500风险溢价



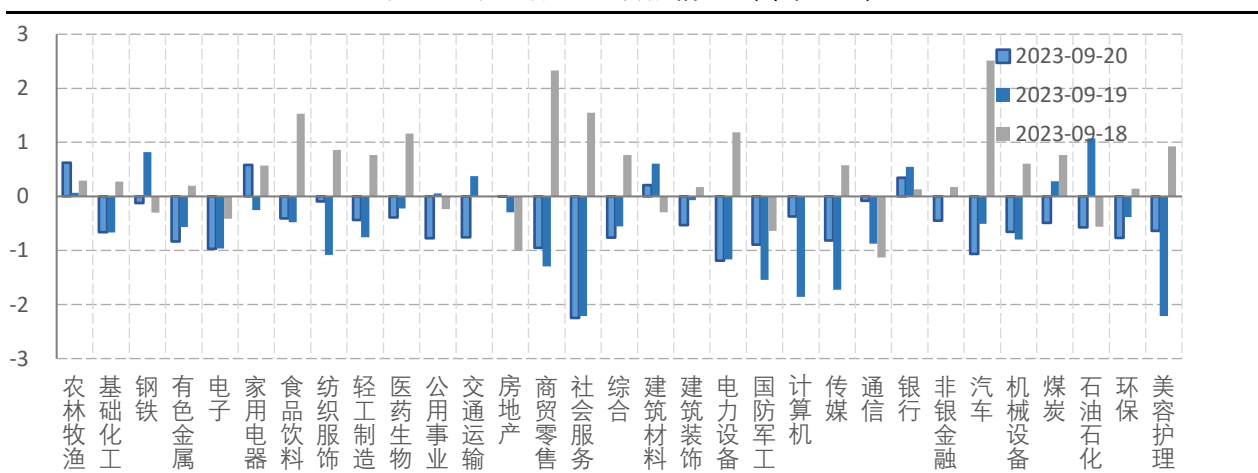
数据来源: wind, 兴证期货研究咨询部

图表7.中证1000风险溢价



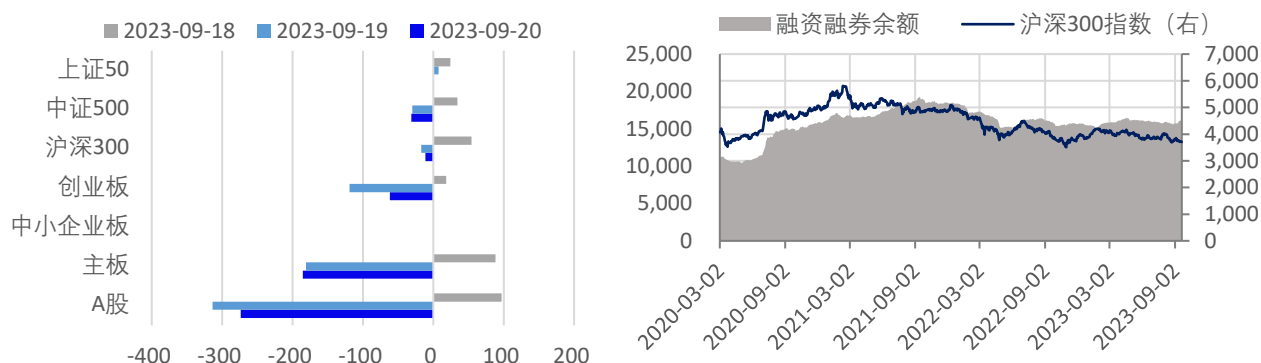
数据来源: wind, 兴证期货研究咨询部

图表8.申万行业涨跌幅情况 (单位: %)



数据来源: wind, 兴证期货研究咨询部

图表9.流动性监测—银行间同业拆借&SHIBOR



数据来源: wind, 兴证期货研究咨询部

图表10.IF当月合约会员持仓情况 (单位: 手)

名次	期货公司 会员简称	持买单量	较上交易 日变化	名次	期货公司 会员简称	持卖单量	较上交易 日变化
1	国泰君安	12514	-223	1	中信期货	17833	-374
2	中信期货	9946	-600	2	国泰君安	10223	353
3	海通期货	6214	-459	3	华泰期货	7590	134
4	浙商期货	4377	12	4	海通期货	5472	-393
5	华泰期货	3809	-62	5	东证期货	5159	-391
6	国投安信	3593	50	6	中银期货	4563	205
7	东证期货	3182	-1118	7	申银万国	4341	98
8	银河期货	3064	-100	8	中金期货	3122	147
9	永安期货	2560	22	9	银河期货	3034	-354
10	申银万国	2478	47	10	国投安信	2753	-171

数据来源: wind, 兴证期货研究咨询部

图表11.IH当月合约会员持仓情况 (单位: 手)

名次	期货公司 会员简称	持买单量	较上交易 日变化	名次	期货公司 会员简称	持卖单量	较上交易 日变化
1	国泰君安	5853	-130	1	中银期货	8216	31
2	中信期货	4403	-432	2	中信期货	8207	-724
3	东证期货	4181	609	3	国泰君安	7498	339
4	国投安信	3376	-342	4	海通期货	5671	-230
5	银河期货	2738	37	5	东证期货	4319	551
6	海通期货	2429	-505	6	中金期货	2209	-126
7	国信期货	1739	268	7	银河期货	2022	367
8	华泰期货	1576	5	8	光大期货	1427	-138
9	南华期货	1452	-48	9	广发期货	1328	117
10	申银万国	1391	24	10	国信期货	1087	56

数据来源: wind, 兴证期货研究咨询部

图表12.IC当月合约会员持仓情况 (单位: 手)

名次	期货公司 会员简称	持买单量	较上交易 日变化	名次	期货公司 会员简称	持卖单量	较上交易 日变化
1	中信期货	25414	-500	1	中信期货	16302	-102
2	国投安信	11754	-143	2	国泰君安	10471	-960
3	海通期货	9983	423	3	海通期货	8384	-23
4	国泰君安	6748	-779	4	华泰期货	5796	163
5	中信建投	3917	-129	5	东证期货	5209	245
6	银河期货	3902	-49	6	国投安信	3763	-266
7	兴证期货	3064	-94	7	申银万国	3758	-182
8	华泰期货	2914	-396	8	永安期货	3661	-47
9	东证期货	2765	317	9	摩根大通	3585	0
10	永安期货	2113	104	10	银河期货	3527	124

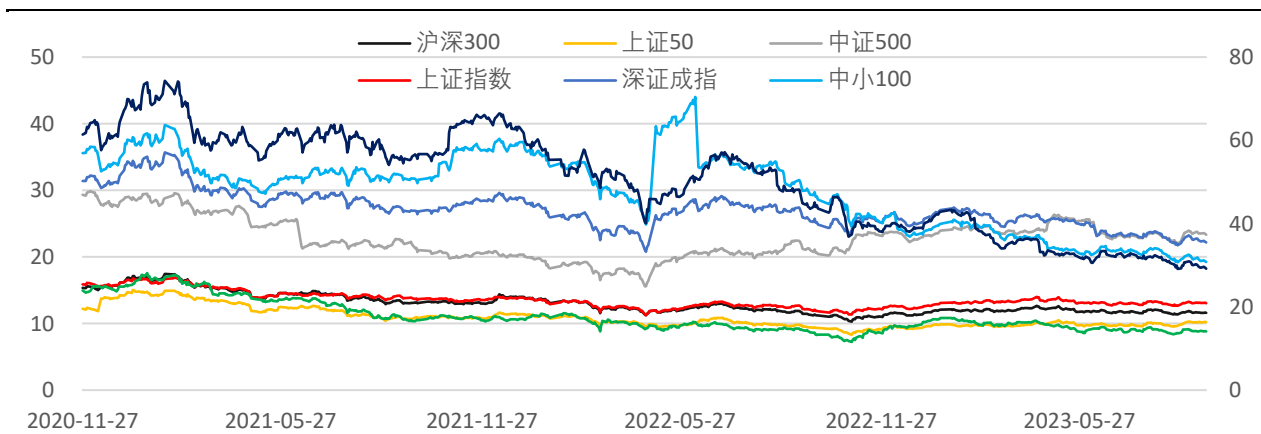
数据来源: wind, 兴证期货研究咨询部

图表13.IM当月合约会员持仓情况 (单位: 手)

名次	期货公司 会员简称	持买单量	较上交易 日变化	名次	期货公司 会员简称	持卖单量	较上交易 日变化
1	中信期货	8142	46	1	中信期货	11625	-344
2	国投安信	7473	-348	2	国泰君安	8066	-630
3	海通期货	7384	-471	3	华泰期货	6817	356
4	国泰君安	4324	378	4	东证期货	4128	-73
5	中信建投	3677	-193	5	摩根大通	3817	-21
6	银河期货	3420	-34	6	广发期货	3215	92
7	兴证期货	3286	289	7	申银万国	2929	171
8	华泰期货	2687	54	8	海通期货	2837	365
9	东证期货	1984	47	9	银河期货	2499	-82
10	永安期货	1911	203	10	国投安信	2416	107

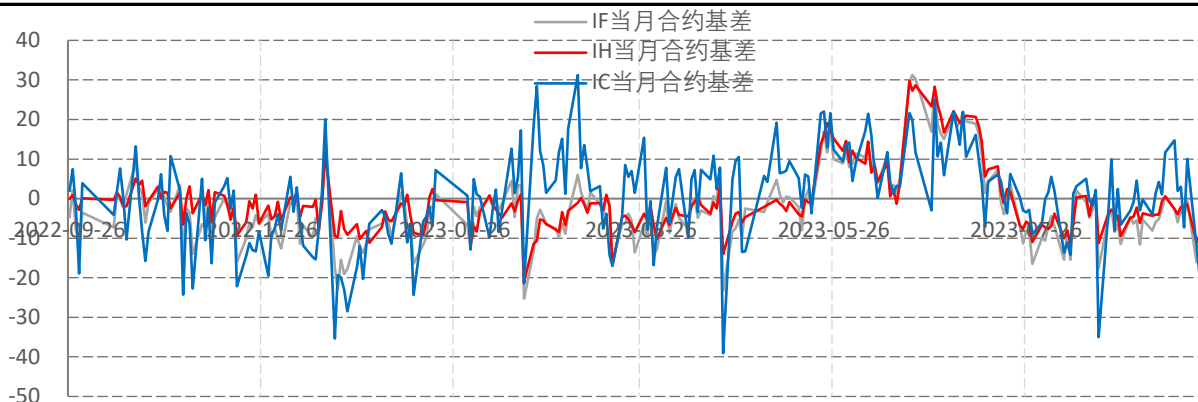
数据来源: wind, 兴证期货研究咨询部

图表14指数估值情况



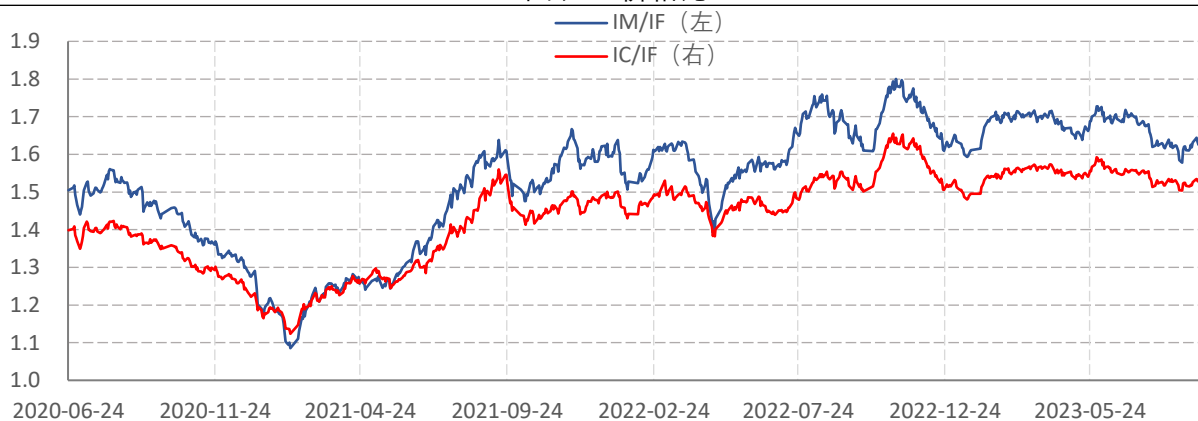
数据来源: wind, 兴证期货研究咨询部

图表15.股指期货当月合约基差



数据来源: wind, 兴证期货研究咨询部

图表16.价格比



数据来源: wind, 兴证期货研究咨询部

分析师承诺

本人以勤勉的职业态度，独立、客观地出具本报告。本报告清晰准确地反映了本人的研究观点。报告所采用的数据均来自公开资料，分析逻辑基于本人的职业理解，通过合理判断的得出结论，力求客观、公正，结论，不受任何第三方的授意影响。本人不曾因也将不会因本报告中的具体推荐意见或观点而直接或间接接收到任何形式的报酬。

免责声明

本报告的信息均来源于公开资料，我公司对这些信息的准确性和完整性不作任何保证，也不保证所包含的信息和建议不会发生任何变更。文中的观点、结论和建议仅供参考。兴证期货可发出其它与本报告所载资料不一致及有不同结论的报告。本报告及该等报告反映编写分析员的不同设想、见解及分析方法。报告所载资料、意见及推测仅反映分析员于发出此报告日期当日的独立判断。

客户不应视本报告为作出投资决策的惟一因素。本报告中所指的投资及服务可能不适合个别客户，不构成客户私人咨询建议。本公司未确保本报告充分考虑到个别客户特殊的投资目标、财务状况或需要。本公司建议客户应考虑本报告的任何意见或建议是否符合其特定状况，以及（若有必要）咨询独立投资顾问。

在任何情况下，本报告中的信息或所表述的意见并不构成对任何人的投资建议。在任何情况下，本公司不对任何人因使用本报告中的任何内容所引致的损失负任何责任。

本报告的观点可能与资管团队的观点不同或对立，对于基于本报告全面或部分做出的交易、结果，不论盈利或亏损，兴证期货投资咨询部不承担责任。

本报告版权仅为兴证期货有限公司所有，未经书面许可，任何机构和个人不得以任何形式翻版、复制和发布。如引用、刊发，需注明出处兴证期货投资咨询部，且不得对本报告进行