

兴证期货 · 研究咨询部

2023年9月20日 星期三

金融研究团队

林玲

从业资格编号: F3067533

投资咨询编号: Z0014903

杨娜

从业资格编号: F03091213

投资咨询编号: Z0016895

周立朝

从业资格编号: F03088989

投资咨询编号: Z0018135

联系人: 杨娜:

电话: 021-20370947

邮箱:

yangna@xzfutures.com

内容提要

· 观点总结

沪深300当月合约IF2310报收3736.4点, 下跌0.15%, 成交633.06亿元; 上证50当月合约IH2310报收2541.4点, 上涨0.06%, 成交237.16亿元; 中证500当月合约IC2310报收5707.6点, 下跌0.56%, 成交435亿元; 中证1000当月合约IM2310报收6039.2点, 下跌0.82%, 成交451.52亿元。申万31个行业中, 石油石化、钢铁、建筑材料行业领涨; 美容护理、社会服务、计算机行业领跌。资金方面, 上一交易日A股资金净主动买入额为卖出313.8亿元, 其中主板A股资金净主动买入额为卖出180.95亿元。

8月MLF降息过后LPR调整不及市场预期, 9月央行宣布降准, 叠加月初多家国有行宣布调整存款挂牌利率, LPR下调后, 借款人通过信贷融资的成本会随之减轻, 信贷投放放量, 对应银行债券投资力度减弱。政策方面, 证监会表示, 金帝股份高管与核心员工参与战略配售后, 在上市首日由资管计划通过转融通业务将股票出借给证券金融公司, 再由证券金融公司转融券给13家证券公司, 124名投资者依规从13家证券公司融券卖出; 根据目前核查情况, 上述融券业务符合当前监管规定。短期维持震荡预期, 仅供参考。

IF当月合约基差为-15.9, IH当月合约基差为-9.12, IC当月合约基差为-19.7, IM当月合约基差为-8.16。

一、宏观资讯

1.金帝股份高管与核心员工参与IPO战略配售设立的资产管理计划在上市首日出借其获配证券，引发市场关注。证监会对此答记者问表示：符合当前监管规定，未发现绕道减持利益输送等问题，将进一步论证评估相关规则。

2.新华社9月19日发布《为什么说“下一个中国”奇迹还在中国——中国经济“放眼量”系列评论之三》文章称，中国疫情防控平稳转段后，经济恢复是一个波浪式发展、曲折式前进的过程，难免会有发展中的困难和前进中的问题，但中国从不避讳问题，而是采取措施积极加以解决，成效也已经或正在显现。

3.武汉市住房保障和房屋管理局发布《关于进一步促进我市房地产市场平稳健康发展的通知》，即日起，取消武汉市二环线以内住房限购政策；生育多子女家庭在购房贷款时，购买的第二套住房认定为首套住房，购买的第三套住房认定为第二套住房。

4.国家能源局公告，截至8月底，全国累计发电装机容量约27.6亿千瓦，同比增长11.9%。其中，太阳能发电装机容量约5.1亿千瓦，同比增长44.4%；风电装机容量约4.0亿千瓦，同比增长14.8%。

一、股指期货数据追踪

图表1.股市指数追踪

指数简称	收盘价	日最高价	日最低价	日成交量 (亿)	日成交额 (亿)	日涨跌	日涨跌幅	日振幅
沪深300	3720.50	3724.07	3702.69	83.20	1352.17	↓-7.21	↓-0.19	0.57
上证50	2532.28	2533.79	2517.40	22.94	347.56	↑0.38	↑0.02	0.65
中证500	5687.90	5713.60	5670.42	85.11	945.45	↓-31.79	↓-0.56	0.75
中证1000	6031.04	6077.40	6011.91	112.75	1210.80	↓-52.93	↓-0.87	1.08
上证综指	3124.96	3131.13	3113.53	253.65	2740.63	↓-0.98	↓-0.03	0.56
深证成指	10125.73	10185.07	10082.67	316.90	3609.02	↓-74.31	↓-0.73	1.00
中小板指	6433.34	6478.99	6402.92	421.79	359.13	↓-56.58	↓-0.87	1.17
创业板指	2002.66	2017.89	1995.24	415.43	1596.19	↓-17.80	↓-0.88	1.12
恒生指数	17997.17	18004.74	17832.30	423.83	2570.98	↑66.62	↑0.37	0.96
台湾50	12332.02	12423.12	12332.02	426.76	2899.77	↓-37.98	↓-0.31	0.74

数据来源: wind, 兴证期货研究咨询部

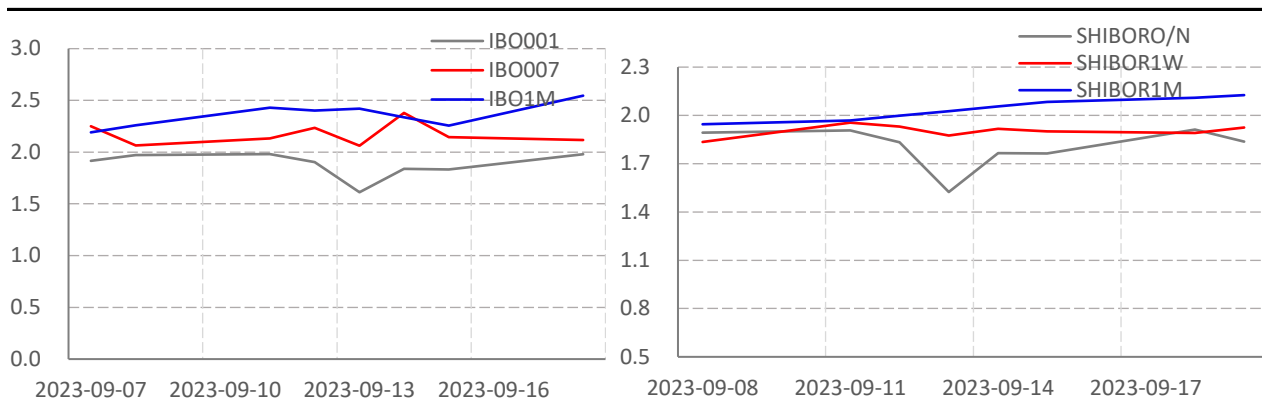
图表2.股指期货盘面数据追踪

证券简称	收盘价	日持仓变化	日成交量	日成交额 (亿)	日涨跌	日涨跌幅	日振幅	基差
沪深300	3720.50							
IF2310	3736.40	-2573	56605	633.06	-5.80	↓-0.15	0.71	-15.90
IF2311	3742.20	118	1672	18.73	-6.40	↓-0.17	0.67	-21.70
IF2312	3752.20	-1189	16211	182.10	-5.20	↓-0.14	0.63	-31.70
IF2403	3774.60	-64	2790	31.54	-3.40	↓-0.09	0.65	-54.10
上证50	2532.28							
IH2310	2541.40	-33	31177	237.16	1.60	↑0.06	0.78	-9.12
IH2311	2544.80	-98	1138	8.67	2.20	↑0.09	0.80	-12.52
IH2312	2548.40	-1221	11854	90.47	0.80	↑0.03	0.68	-16.12
IH2403	2565.20	26	1763	13.55	0.40	↑0.02	0.66	-32.92
中证500	5687.90							
IC2310	5707.60	-2501	38166	21.08	-32.00	↓-0.56	0.92	-19.70
IC2311	5708.60	340	1850	141.51	-28.00	↓-0.49	0.78	-20.70
IC2312	5707.80	-1052	12415	47.36	-28.00	↓-0.49	0.88	-19.90
IC2403	5700.00	311	4162	451.52	-21.40	↓-0.37	0.75	-12.10
中证1000	6031.04							
IM2310	6039.20	37431	37431	451.52	-50.00	↓-0.82	1.14	-8.16
IM2311	6030.80	1010	1010	12.17	-46.00	↓-0.76	1.04	0.24
IM2312	6021.60	13346	13346	160.52	-43.80	↓-0.72	1.00	9.44
IM2403	6001.60	4867	4867	58.35	-38.60	↓-0.64	0.92	29.44

数据来源: wind, 兴证期货研究咨询部

一、股市基本情况

图表3.流动性监测—银行间同业拆借&SHIBOR



数据来源: wind, 兴证期货研究咨询部

图表4.沪深300风险溢价



数据来源: wind, 兴证期货研究咨询部

图表5.上证50风险溢价



数据来源: wind, 兴证期货研究咨询部

图表6.中证500风险溢价



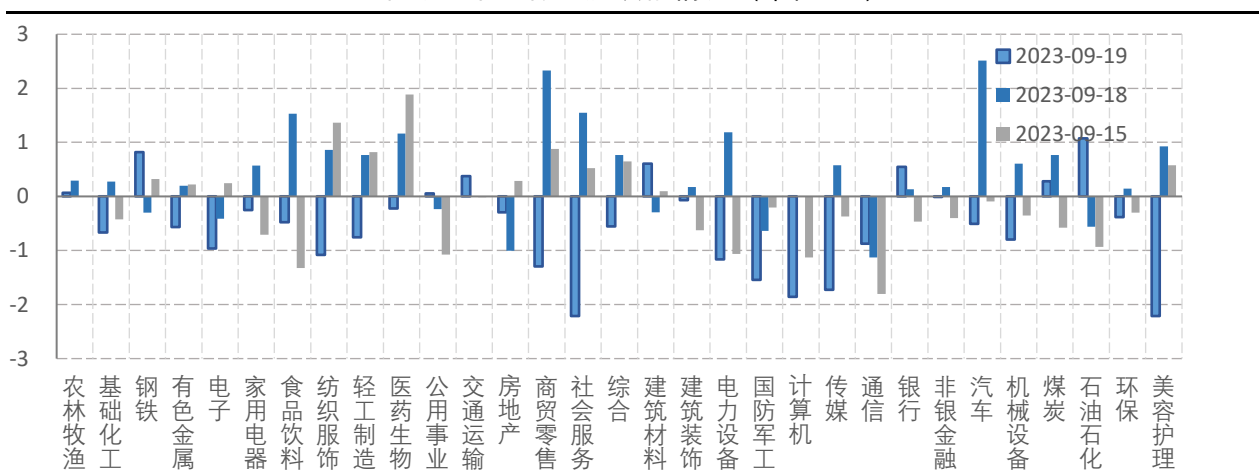
数据来源: wind, 兴证期货研究咨询部

图表7.中证1000风险溢价



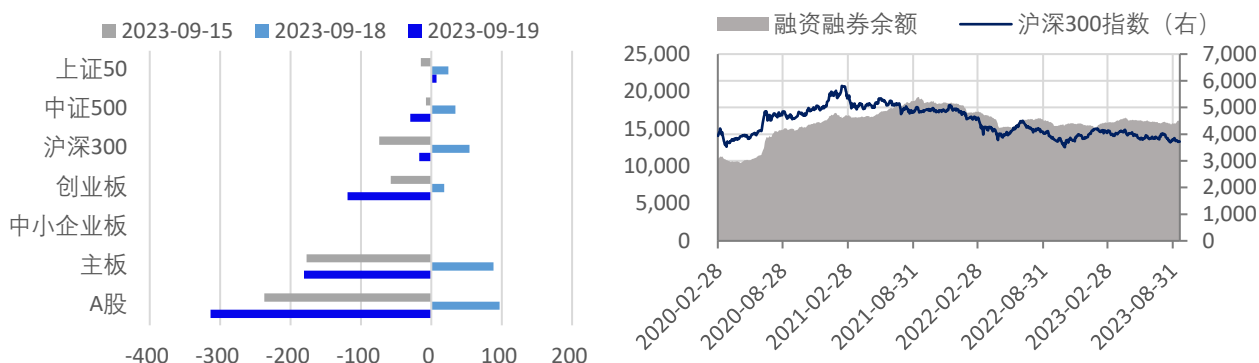
数据来源: wind, 兴证期货研究咨询部

图表8.申万行业涨跌幅情况 (单位: %)



数据来源: wind, 兴证期货研究咨询部

图表9.流动性监测—银行间同业拆借&SHIBOR



数据来源: wind, 兴证期货研究咨询部

图表10.IF当月合约会员持仓情况 (单位: 手)

名次	期货公司 会员简称	持买单量	较上交易 日变化	名次	期货公司 会员简称	持卖单量	较上交易 日变化
1	国泰君安	12737	-578	1	中信期货	18207	-728
2	中信期货	10546	-745	2	国泰君安	9870	-646
3	海通期货	6673	-525	3	华泰期货	7456	-166
4	浙商期货	4365	-12	4	海通期货	5865	-557
5	东证期货	4300	301	5	东证期货	5550	12
6	华泰期货	3871	-119	6	中银期货	4768	-63
7	国投安信	3543	111	7	申银万国	4243	-77
8	银河期货	3164	-346	8	银河期货	3388	211
9	广发期货	2655	-145	9	中金期货	2975	-14
10	永安期货	2538	-9	10	国投安信	2924	-8

数据来源: wind, 兴证期货研究咨询部

图表11.IH当月合约会员持仓情况 (单位: 手)

名次	期货公司 会员简称	持买单量	较上交易 日变化	名次	期货公司 会员简称	持卖单量	较上交易 日变化
1	国泰君安	5983	-753	1	中信期货	8931	411
2	中信期货	4835	15	2	中银期货	8185	124
3	国投安信	3718	-101	3	国泰君安	7159	-439
4	东证期货	3572	220	4	海通期货	5901	-122
5	海通期货	2934	216	5	东证期货	3768	250
6	银河期货	2701	310	6	中金期货	2335	110
7	华泰期货	1571	14	7	银河期货	1655	-13
8	南华期货	1500	-42	8	光大期货	1625	146
9	国信期货	1471	-146	9	广发期货	1211	-77
10	申银万国	1367	-65	10	兴证期货	1036	133

数据来源: wind, 兴证期货研究咨询部

图表12.IC当月合约会员持仓情况 (单位: 手)

名次	期货公司 会员简称	持买单量	较上交易 日变化	名次	期货公司 会员简称	持卖单量	较上交易 日变化
1	中信期货	25914	-1611	1	中信期货	16404	-1260
2	国投安信	11897	-410	2	国泰君安	11431	-118
3	海通期货	9560	-361	3	海通期货	8407	-328
4	国泰君安	7527	-467	4	华泰期货	5633	-221
5	中信建投	4046	-389	5	东证期货	4964	-119
6	银河期货	3951	-187	6	国投安信	4029	23
7	华泰期货	3310	100	7	申银万国	3940	-103
8	兴证期货	3158	432	8	永安期货	3708	-179
9	东证期货	2448	446	9	摩根大通	3585	0
10	永安期货	2009	203	10	银河期货	3403	-98

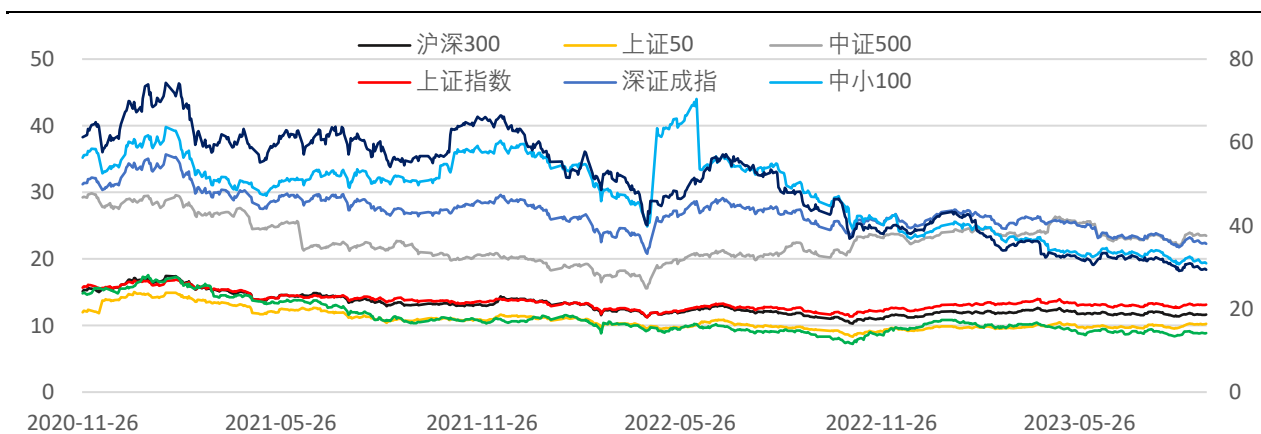
数据来源: wind, 兴证期货研究咨询部

图表13.IM当月合约会员持仓情况 (单位: 手)

名次	期货公司 会员简称	持买单量	较上交易 日变化	名次	期货公司 会员简称	持卖单量	较上交易 日变化
1	中信期货	8096	-338	1	中信期货	11969	13
2	国投安信	7855	-181	2	国泰君安	8696	-24
3	海通期货	7821	-106	3	华泰期货	6461	-30
4	国泰君安	3946	-808	4	东证期货	4201	-400
5	中信建投	3870	214	5	摩根大通	3838	83
6	银河期货	3454	149	6	广发期货	3123	91
7	华泰期货	2997	266	7	申银万国	2758	-397
8	兴证期货	2633	69	8	银河期货	2581	162
9	东证期货	1937	-17	9	海通期货	2472	-458
10	永安期货	1845	-123	10	国投安信	2309	38

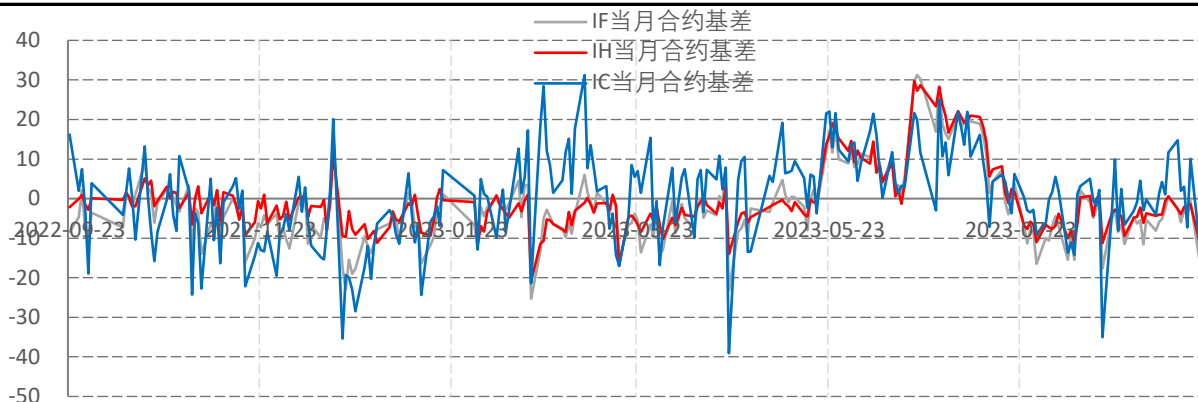
数据来源: wind, 兴证期货研究咨询部

图表14指数估值情况



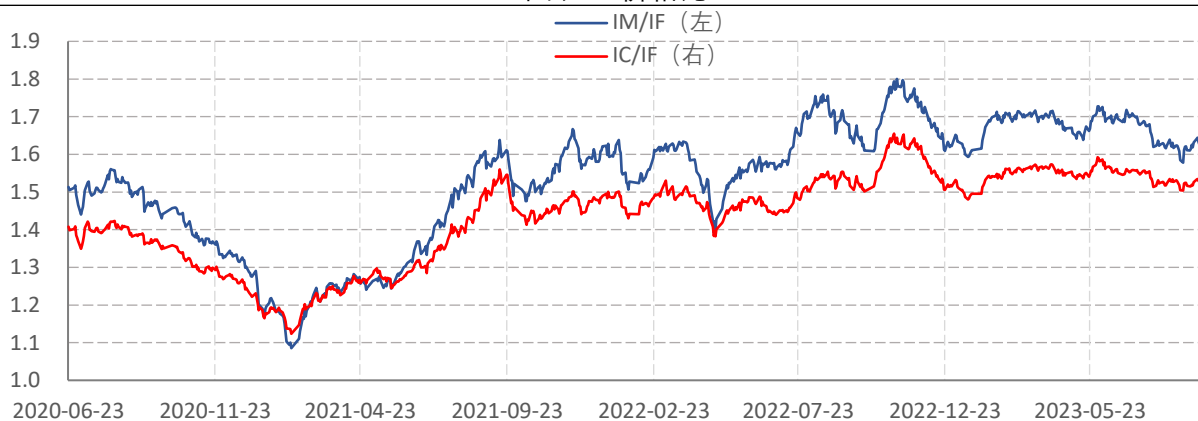
数据来源: wind, 兴证期货研究咨询部

图表15.股指期货当月合约基差



数据来源: wind, 兴证期货研究咨询部

图表16.价格比



数据来源: wind, 兴证期货研究咨询部

分析师承诺

本人以勤勉的职业态度，独立、客观地出具本报告。本报告清晰准确地反映了本人的研究观点。报告所采用的数据均来自公开资料，分析逻辑基于本人的职业理解，通过合理判断的得出结论，力求客观、公正，结论，不受任何第三方的授意影响。本人不曾因也将不会因本报告中的具体推荐意见或观点而直接或间接接收到任何形式的报酬。

免责声明

本报告的信息均来源于公开资料，我公司对这些信息的准确性和完整性不作任何保证，也不保证所包含的信息和建议不会发生任何变更。文中的观点、结论和建议仅供参考。兴证期货可发出其它与本报告所载资料不一致及有不同结论的报告。本报告及该等报告反映编写分析员的不同设想、见解及分析方法。报告所载资料、意见及推测仅反映分析员于发出此报告日期当日的独立判断。

客户不应视本报告为作出投资决策的惟一因素。本报告中所指的投资及服务可能不适合个别客户，不构成客户私人咨询建议。本公司未确保本报告充分考虑到个别客户特殊的投资目标、财务状况或需要。本公司建议客户应考虑本报告的任何意见或建议是否符合其特定状况，以及（若有必要）咨询独立投资顾问。

在任何情况下，本报告中的信息或所表述的意见并不构成对任何人的投资建议。在任何情况下，本公司不对任何人因使用本报告中的任何内容所引致的损失负任何责任。

本报告的观点可能与资管团队的观点不同或对立，对于基于本报告全面或部分做出的交易、结果，不论盈利或亏损，兴证期货投资咨询部不承担责任。

本报告版权仅为兴证期货有限公司所有，未经书面许可，任何机构和个人不得以任何形式翻版、复制和发布。如引用、刊发，需注明出处兴证期货投资咨询部，且不得对本报告进行