

兴证期货 · 研究咨询部

2023年9月19日 星期二

金融研究团队

林玲

从业资格编号: F3067533

投资咨询编号: Z0014903

杨娜

从业资格编号: F03091213

投资咨询编号: Z0016895

周立朝

从业资格编号: F03088989

投资咨询编号: Z0018135

联系人: 杨娜:

电话: 021-20370947

邮箱:

yangna@xzfutures.com

内容提要

· 观点总结

沪深300当月合约IF2310报收3743.8点, 上涨0.72%, 成交799.49亿元; 上证50当月合约IH2310报收2543点, 上涨0.86%, 成交299.31亿元; 中证500当月合约IC2310报收5731.6点, 上涨0.67%, 成交577.28亿元; 中证1000当月合约IM2310报收6083.6点, 上涨0.65%, 成交554.74亿元。申万31个行业中, 汽车、商贸零售、社会服务行业领涨; 通信、房地产、国防军工行业领跌。资金方面, 上一交易日A股资金净主动买入额为买入97.14亿元, 其中主板A股资金净主动买入额为买入88.13亿元。

宏观方面, 央行、外管局召开外资金金融机构与外资企业座谈会, 媒体报道监管拟设立城中村改造专项借款。央行降准落地, 央行年内实行第二次降准落地, 今日起下调银行存款准备金率0.25个百分点, 本次下调之后, 金融机构加权平均存款准备金率下降至7.4%, 预计释放中长期流动资金超过5000亿元, 资本市场有效活跃, 今日或实现高开, 短期维持震荡, 仅供参考。

IF当月合约基差为-16.09, IH当月合约基差为-11.1, IC当月合约基差为-11.91, IM当月合约基差为0.37。

一、宏观资讯

- 1.央行、外汇局召开外资金融机构与外资企业座谈会，潘功胜表示，积极吸引和利用外商投资，是推进高水平对外开放、构建开放型经济新体制的重要内容。
- 2.记者获悉，证监会近期拟对《上市公司监管指引第3号--上市公司现金分红》《上市公司章程指引》等一系列规则进行修改，交易所将同步修订规范运作指引。其中，对于主板上市公司分红未达到一定比例的，要求披露解释原因。
- 3.工信部科技司就《工业和信息化部元宇宙标准化工作组筹建方案（征求意见稿）》公开征求意见。意见提出，优先开展“元宇宙+工业制造”等行业应用标准研制；元宇宙概念滥用频发，亟需通过标准统一产业共识。
- 4.上海证券交易所和中证指数有限公司将于2023年10月17日正式发布上证回购指数。上证回购指数选取回购比例较高的50只证券作为指数样本，以反映沪市较高回购比例证券的整体表现。
- 5.深圳市发改委印发《深圳市关于促进消费的若干措施》，提出支持老旧汽车更新消费。对提前报废或迁出“国IV”及以下排放标准的普通小汽车并于年底前购置符合条件新能源汽车的，给予最高10000元补贴，可与省、市、区其他补贴政策叠加享受。

一、股指期货数据追踪

图表1.股市指数追踪

指数简称	收盘价	日最高价	日最低价	日成交量 (亿)	日成交额 (亿)	日涨跌	日涨跌幅	日振幅
沪深300	3727.71	3737.53	3691.11	86.73	1569.67	↑18.93	↑0.51	1.25
上证50	2531.90	2532.43	2503.02	25.42	436.00	↑16.92	↑0.67	1.17
中证500	5719.69	5734.19	5665.58	92.31	1092.50	↑15.03	↑0.26	1.20
中证1000	6083.97	6106.27	6029.97	118.39	1329.70	↑4.91	↑0.08	1.25
上证综指	3125.93	3128.70	3098.50	259.44	2996.45	↑8.19	↑0.26	0.97
深证成指	10200.04	10253.49	10093.47	335.34	3989.01	↑55.44	↑0.55	1.58
中小板指	6489.92	6544.73	6410.39	415.43	405.73	↑48.11	↑0.75	2.09
创业板指	2020.47	2033.15	1993.68	423.83	1809.56	↑17.74	↑0.89	1.97
恒生指数	17930.55	18114.82	17894.81	426.76	2899.77	↓-252.34	↓-1.39	1.21
台湾50	12370.00	12581.31	12369.67	424.16	3056.74	↓-235.83	↓-1.87	1.68

数据来源: wind, 兴证期货研究咨询部

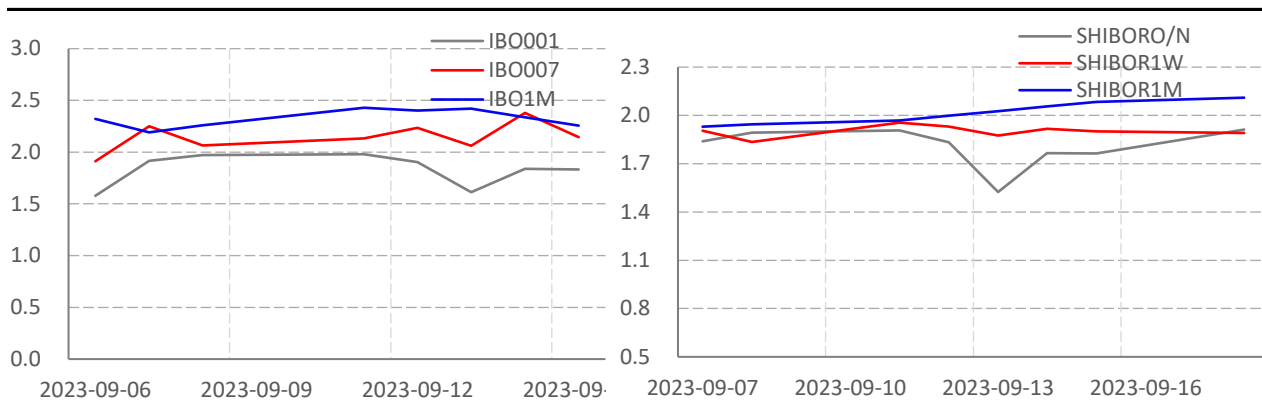
图表2.股指期货盘面数据追踪

证券简称	收盘价	日持仓变化	日成交量	日成交额 (亿)	日涨跌	日涨跌幅	日振幅	基差
沪深300	3727.71							
IF2310	3743.80	-2391	71330	799.49	26.60	↑0.72	1.44	-16.09
IF2311	3748.60	1482	1531	17.19	31.40	↑0.84	0.00	-20.89
IF2312	3759.00	-1209	22799	256.53	28.00	↑0.75	1.38	-31.29
IF2403	3780.20	-204	3629	41.05	32.40	↑0.86	1.43	-52.49
上证50	2531.90							
IH2310	2543.00	-3870	39399	299.31	21.80	↑0.86	1.35	-11.10
IH2311	2545.40	1340	1370	10.41	24.20	↑0.96	0.00	-13.50
IH2312	2550.80	69	16082	122.54	19.80	↑0.78	1.28	-18.90
IH2403	2568.60	-605	2563	19.66	22.00	↑0.86	1.38	-36.70
中证500	5719.69							
IC2310	5731.60	2514	50433	16.50	38.00	↑0.67	1.56	-11.91
IC2311	5730.00	1425	1443	199.12	36.40	↑0.64	0.00	-10.31
IC2312	5729.00	-733	17410	59.34	43.80	↑0.77	1.49	-9.31
IC2403	5716.40	-364	5201	554.74	44.80	↑0.79	1.46	3.29
中证1000	6083.97							
IM2310	6083.60	45674	45674	554.74	39.00	↑0.65	1.45	0.37
IM2311	6071.20	1064	1064	12.89	26.60	↑0.44	0.00	12.77
IM2312	6060.00	15326	15326	185.42	37.40	↑0.62	1.35	23.97
IM2403	6033.80	5500	5500	66.26	37.00	↑0.62	1.37	50.17

数据来源: wind, 兴证期货研究咨询部

一、股市基本情况

图表3.流动性监测—银行间同业拆借&SHIBOR



数据来源: wind, 兴证期货研究咨询部

图表4.沪深300风险溢价



数据来源: wind, 兴证期货研究咨询部

图表5.上证50风险溢价



数据来源: wind, 兴证期货研究咨询部

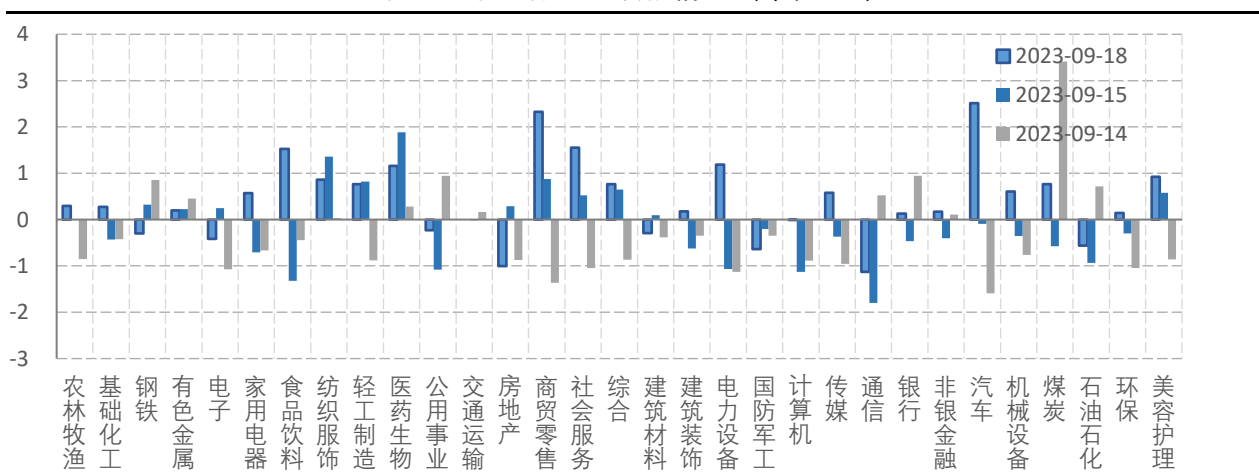
图表6.中证500风险溢价



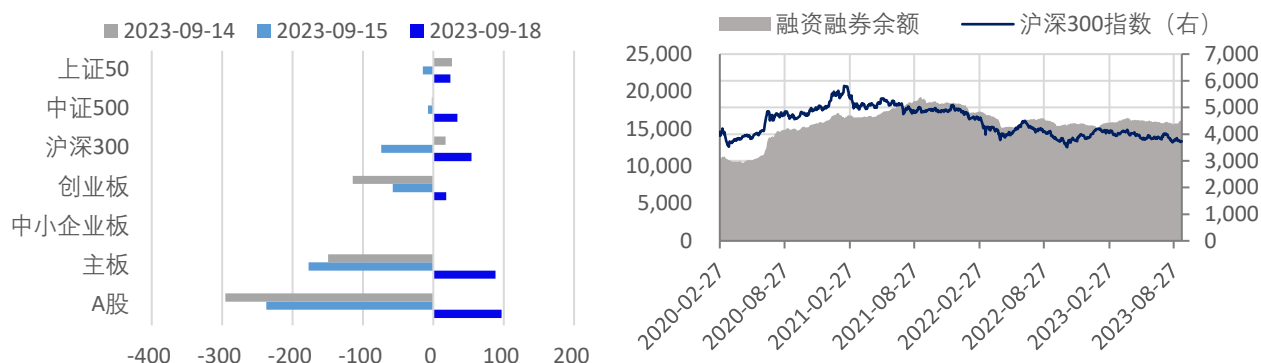
图表7.中证1000风险溢价



图表8.申万行业涨跌幅情况 (单位: %)



图表9.流动性监测—银行间同业拆借&SHIBOR



数据来源: wind, 兴证期货研究咨询部

图表10.IF当月合约会员持仓情况 (单位: 手)

名次	期货公司 会员简称	持买单量	较上交易 日变化	名次	期货公司 会员简称	持卖单量	较上交易 日变化
1	国泰君安	13315	-672	1	中信期货	18935	-286
2	中信期货	11291	176	2	国泰君安	10516	-734
3	海通期货	7198	524	3	华泰期货	7622	417
4	浙商期货	4377	-138	4	海通期货	6422	-107
5	东证期货	3999	-66	5	东证期货	5538	-764
6	华泰期货	3990	407	6	中银期货	4831	-24
7	银河期货	3510	-244	7	申银万国	4320	586
8	国投安信	3432	-10	8	银河期货	3177	406
9	广发期货	2800	-363	9	摩根大通	3019	309
10	申银万国	2599	-16	10	中金期货	2989	383

数据来源: wind, 兴证期货研究咨询部

图表11.IH当月合约会员持仓情况 (单位: 手)

名次	期货公司 会员简称	持买单量	较上交易 日变化	名次	期货公司 会员简称	持卖单量	较上交易 日变化
1	国泰君安	6736	-576	1	中信期货	8520	-1486
2	中信期货	4820	-803	2	中银期货	8061	141
3	国投安信	3819	-87	3	国泰君安	7598	-318
4	东证期货	3352	-423	4	海通期货	6023	-518
5	海通期货	2718	-387	5	东证期货	3518	-374
6	银河期货	2391	813	6	中金期货	2225	7
7	国信期货	1617	-729	7	银河期货	1768	-63
8	华泰期货	1557	127	8	光大期货	1479	372
9	南华期货	1542	12	9	广发期货	1288	-91
10	申银万国	1432	334	10	国信期货	1092	-348

数据来源: wind, 兴证期货研究咨询部

图表12.IC当月合约会员持仓情况 (单位: 手)

名次	期货公司 会员简称	持买单量	较上交易 日变化	名次	期货公司 会员简称	持卖单量	较上交易 日变化
1	中信期货	27525	1085	1	中信期货	17664	384
2	国投安信	12307	483	2	国泰君安	11549	416
3	海通期货	9921	89	3	海通期货	8735	143
4	国泰君安	7994	77	4	华泰期货	5854	257
5	中信建投	4435	501	5	东证期货	5083	253
6	银河期货	4138	264	6	申银万国	4043	508
7	华泰期货	3210	302	7	国投安信	4006	72
8	兴证期货	2726	483	8	永安期货	3887	487
9	东证期货	2002	39	9	摩根大通	3585	111
10	光大期货	1947	165	10	银河期货	3501	76

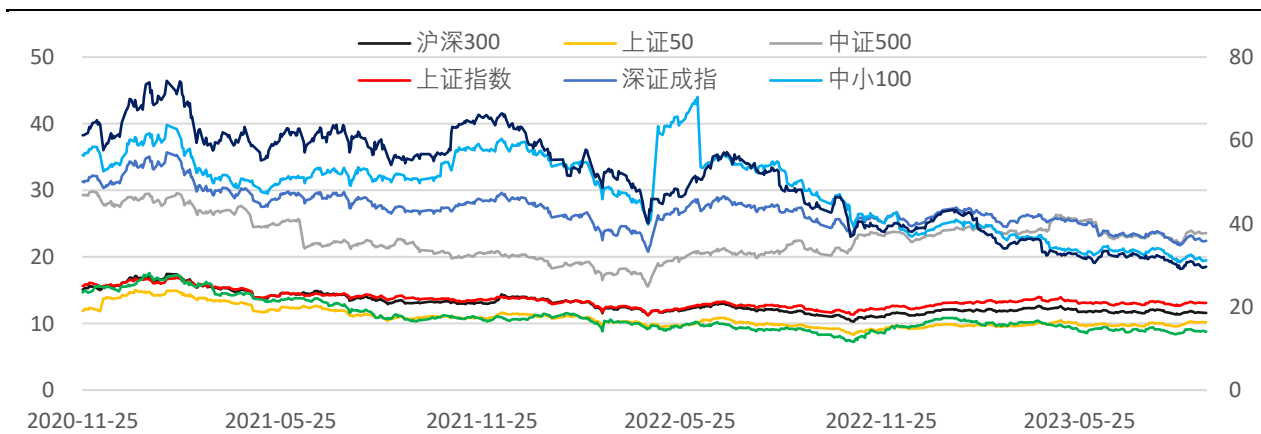
数据来源: wind, 兴证期货研究咨询部

图表13.IM当月合约会员持仓情况 (单位: 手)

名次	期货公司 会员简称	持买单量	较上交易 日变化	名次	期货公司 会员简称	持卖单量	较上交易 日变化
1	中信期货	8434	-248	1	中信期货	11956	1097
2	国投安信	8036	2243	2	国泰君安	8720	728
3	海通期货	7927	538	3	华泰期货	6491	293
4	国泰君安	4754	904	4	东证期货	4601	44
5	中信建投	3656	397	5	摩根大通	3755	287
6	银河期货	3305	-17	6	申银万国	3155	535
7	华泰期货	2731	-17	7	广发期货	3032	196
8	兴证期货	2564	-177	8	海通期货	2930	148
9	东证期货	1968	-223	9	银河期货	2419	408
10	光大期货	1954	-95	10	国投安信	2271	74

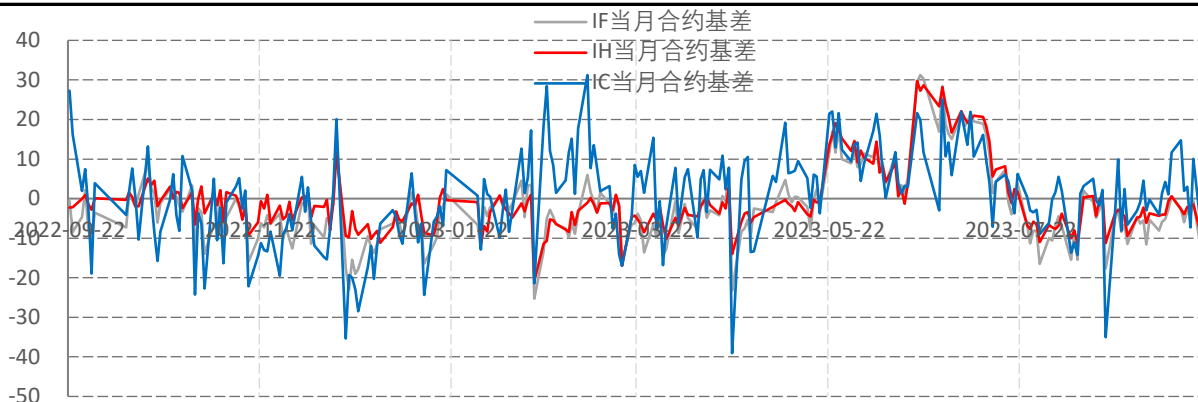
数据来源: wind, 兴证期货研究咨询部

图表14指数估值情况



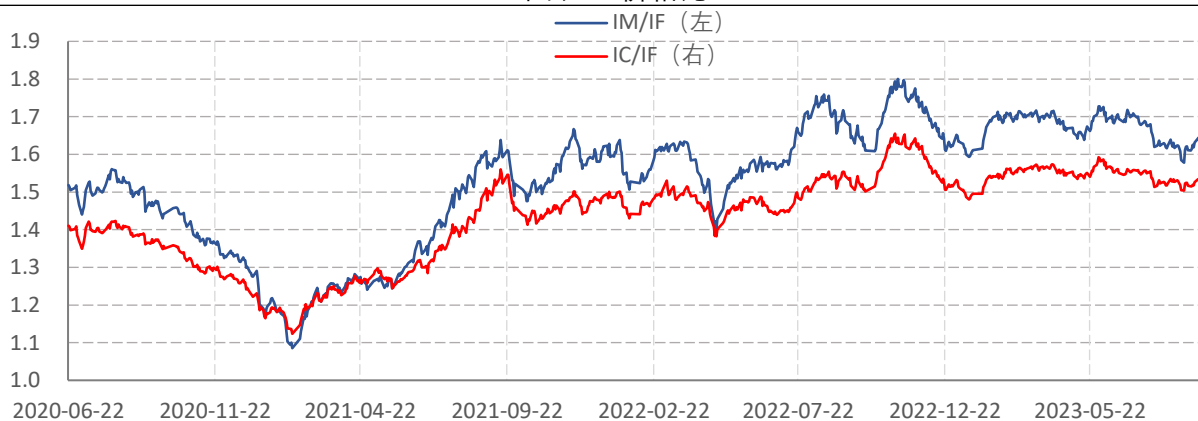
数据来源: wind, 兴证期货研究咨询部

图表15.股指期货当月合约基差



数据来源: wind, 兴证期货研究咨询部

图表16.价格比



数据来源: wind, 兴证期货研究咨询部

分析师承诺

本人以勤勉的职业态度，独立、客观地出具本报告。本报告清晰准确地反映了本人的研究观点。报告所采用的数据均来自公开资料，分析逻辑基于本人的职业理解，通过合理判断的得出结论，力求客观、公正，结论，不受任何第三方的授意影响。本人不曾因也将不会因本报告中的具体推荐意见或观点而直接或间接接收到任何形式的报酬。

免责声明

本报告的信息均来源于公开资料，我公司对这些信息的准确性和完整性不作任何保证，也不保证所包含的信息和建议不会发生任何变更。文中的观点、结论和建议仅供参考。兴证期货可发出其它与本报告所载资料不一致及有不同结论的报告。本报告及该等报告反映编写分析员的不同设想、见解及分析方法。报告所载资料、意见及推测仅反映分析员于发出此报告日期当日的独立判断。

客户不应视本报告为作出投资决策的惟一因素。本报告中所指的投资及服务可能不适合个别客户，不构成客户私人咨询建议。本公司未确保本报告充分考虑到个别客户特殊的投资目标、财务状况或需要。本公司建议客户应考虑本报告的任何意见或建议是否符合其特定状况，以及（若有必要）咨询独立投资顾问。

在任何情况下，本报告中的信息或所表述的意见并不构成对任何人的投资建议。在任何情况下，本公司不对任何人因使用本报告中的任何内容所引致的损失负任何责任。

本报告的观点可能与资管团队的观点不同或对立，对于基于本报告全面或部分做出的交易、结果，不论盈利或亏损，兴证期货投资咨询部不承担责任。

本报告版权仅为兴证期货有限公司所有，未经书面许可，任何机构和个人不得以任何形式翻版、复制和发布。如引用、刊发，需注明出处兴证期货投资咨询部，且不得对本报告进行