

宏观及行业高频数据 周度追踪



兴证期货研究咨询部

2023.09.18



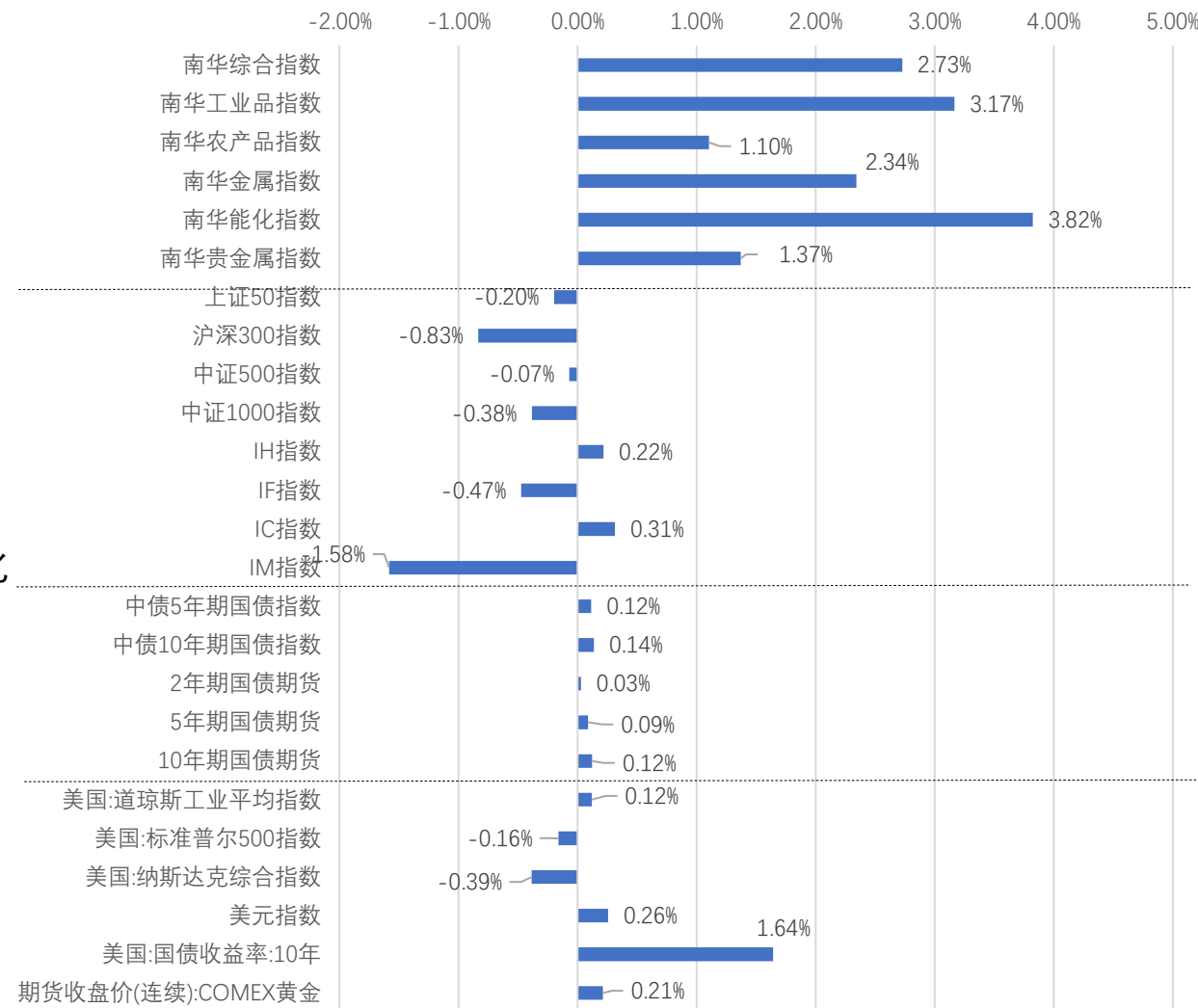
宏观	<p>国内方面，经济弱复苏格局不变，制造业PMI与非制造业PMI变化趋势形成分化，8月制造业、非制造业PMI景气指数分别为49.7、50.5，制造业PMI较上月回升0.4个百分点、非制造业PMI回落；8月份CPI同比变化0.10%，PPI同比变化-3%，PPI与CPI同比均较前有回暖；中国8月M2同比增长10.6%，较前值11.7%略低；8月份固定资产投资与房地产开发投资完成额同比增速分别为3.2%、-8.8%。</p> <p>海外方面，美国8月份CPI、核心CPI当月同比分别为3.70%、4.30%，7月PPI同比1.60%。CPI、PPI数据同比窄幅回升；新增非农就业人数18.7万人，较上月窄幅增加；8月失业率3.8%；当周初次申请失业金人数22万人；8月份美国ISM制造业PMI为47.60，环比增加；8月份美国ISM非制造业PMI为54.50，环比增加。</p>
行业	<ol style="list-style-type: none">1) 煤炭：本期焦煤、焦炭价格回落，煤炭和焦炭库存环比回落。2) 钢材：本期铁矿螺纹期价上涨，钢厂盈利下降，螺纹库存窄幅下跌。3) 有色：本期铜、锌库存大幅累库，铝小幅回落。4) 能源化工：本期化工板块多数品种涨跌互现。5) 水泥玻璃纯碱：本期水泥价格窄幅回落，玻璃与纯碱价格分化。6) 农产品：本期肉类期货价格领跌现货价格。7) 贸易和消费：本期BDI航运指数上涨；汽车乘用车消费较前增长；观影人数与票房均出现较大幅度回落。



大类资产 表现

一、大类资产表现

- 本期时间周期为2023.08.14至2023.08.20
- 本期南华商品综合指数变化幅度2.73%，工业品、农产品、金属、能化、贵金属分别变化3.17%、1.10%、2.34%、3.82%、1.37%。
- 本期国内股市：上证50、沪深300、中证500、中证1000指数分别变化-0.20%、-0.83%、-0.07%、-0.38%；IH、IF、IC、IM期指分别变化0.22%、-0.47%、0.31%、-1.58%。
- 本期美国股指：道琼斯、标准普尔500、纳斯达克分别变化0.12%、-0.16%、-0.39%。
- 本期10年美债收益率变化1.64%，美元指数变化0.26%，Comex黄金变化0.21%。

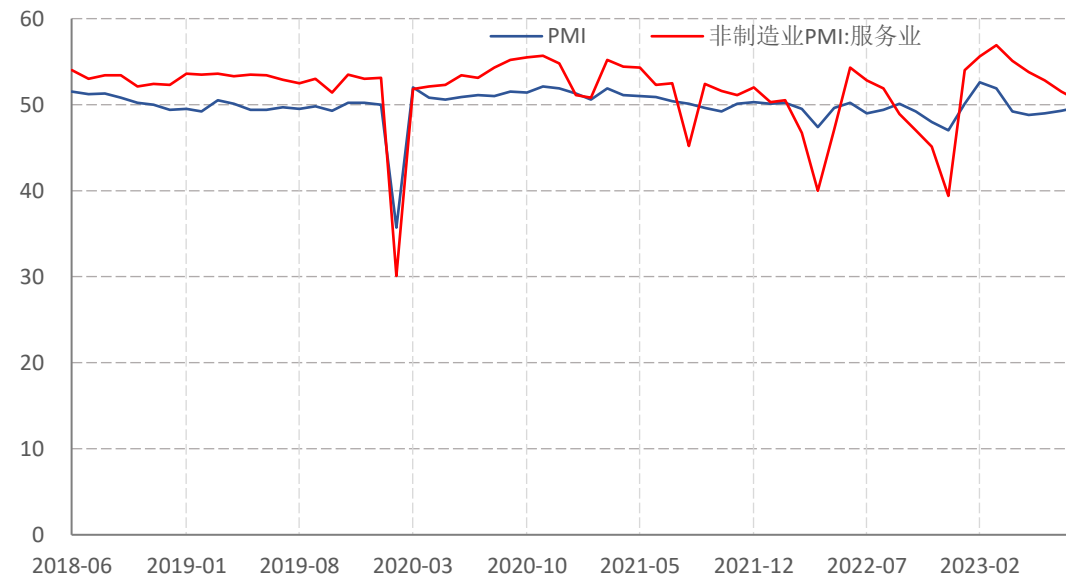
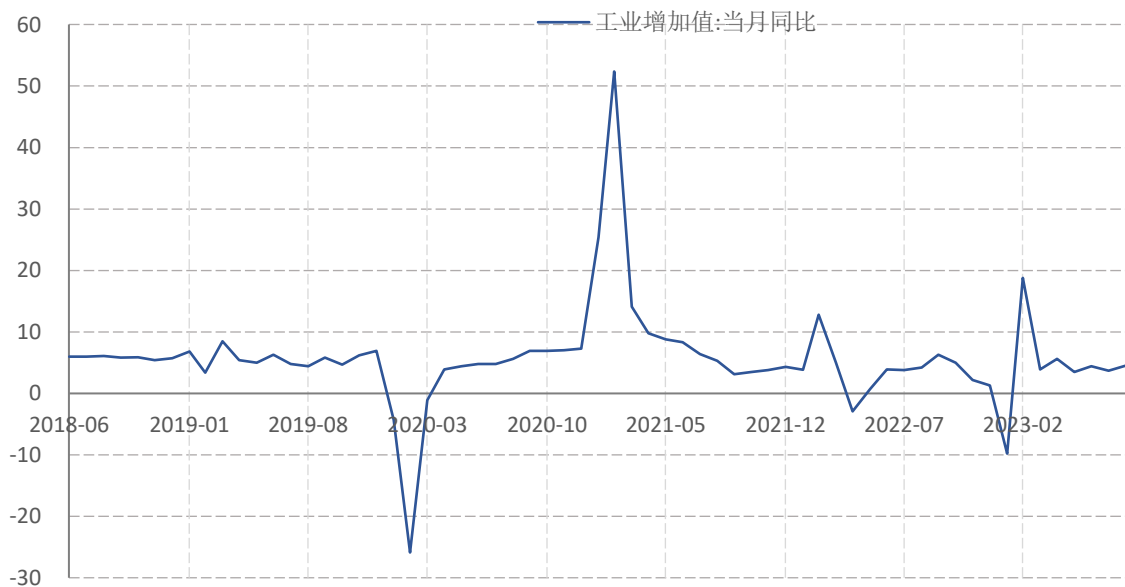




国内宏观 数据

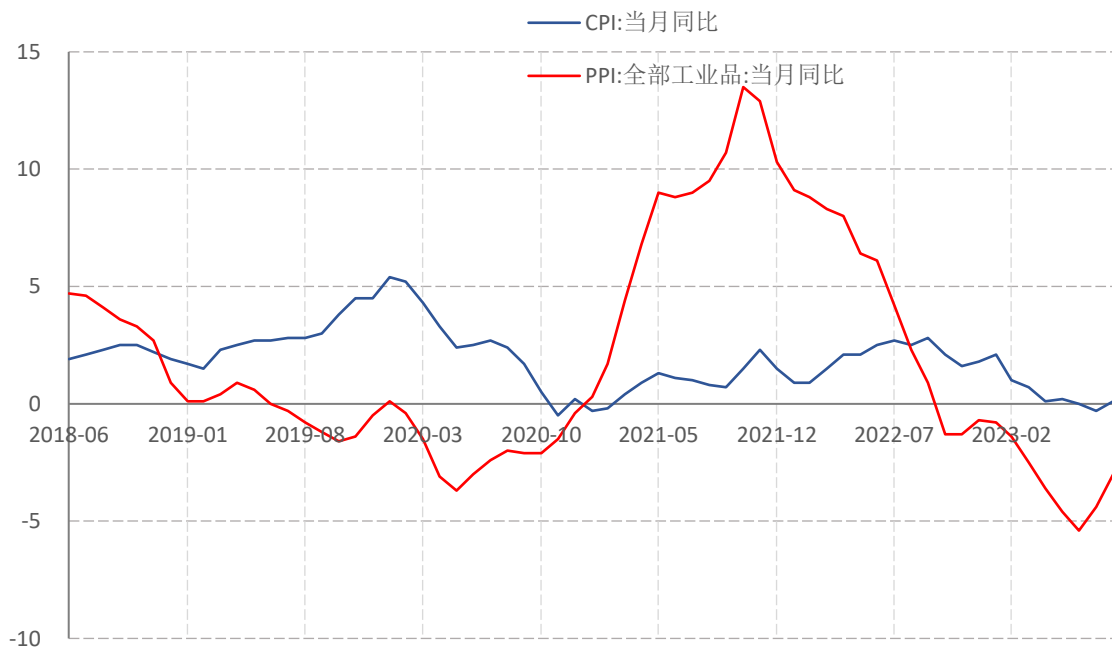
● 工业与PMI

- 8月工业增加值同比4.5，同比增速回落；
- 8月制造业、非制造业PMI景气指数分别为49.7、50.5，制造业PMI较上月回升0.4个百分点、非制造业PMI回落。



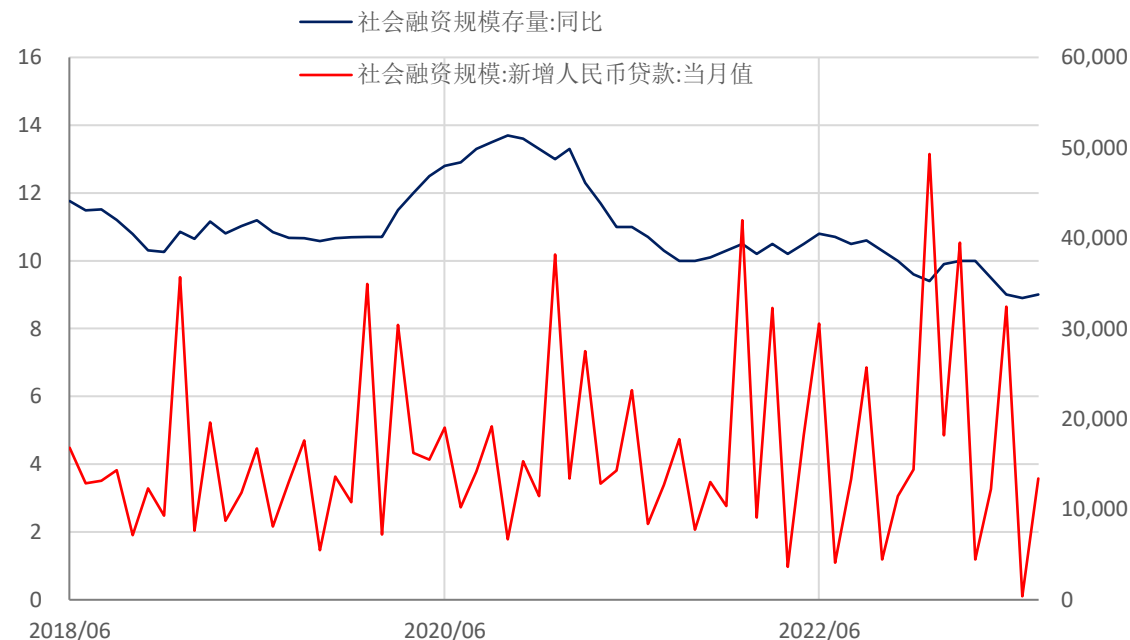
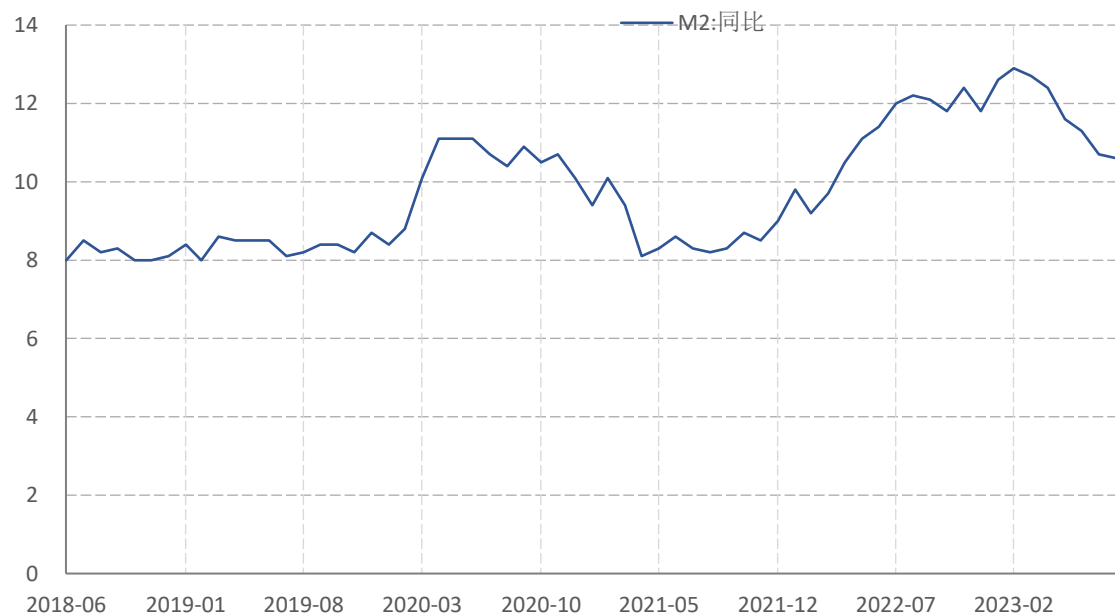
● 国内通胀与失业

- 8月份CPI同比变化0.10%，PPI同比变化-3%，PPI与CPI同比均较前有回暖；
- 8月城镇失业率窄幅增加，数值为5.2%。



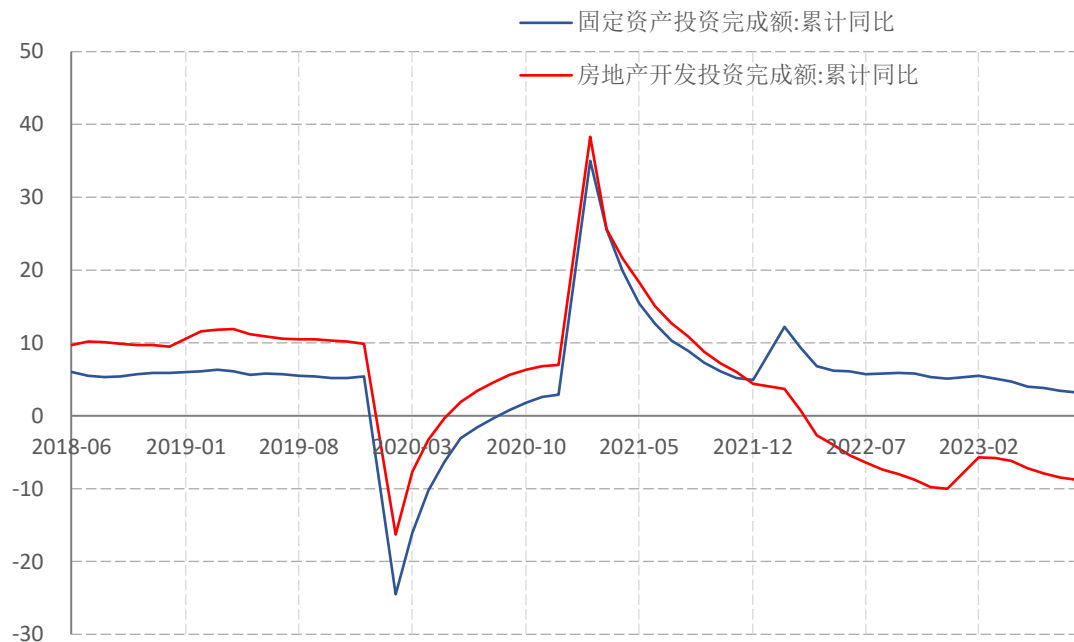
● 国内流动性

- 中国8月M2同比增长10.6%，较前值11.7%略低。
- 2023年8月末社会融资规模存量同比增长9%。其中，新增人民币贷款13412亿元。



● 投资、消费

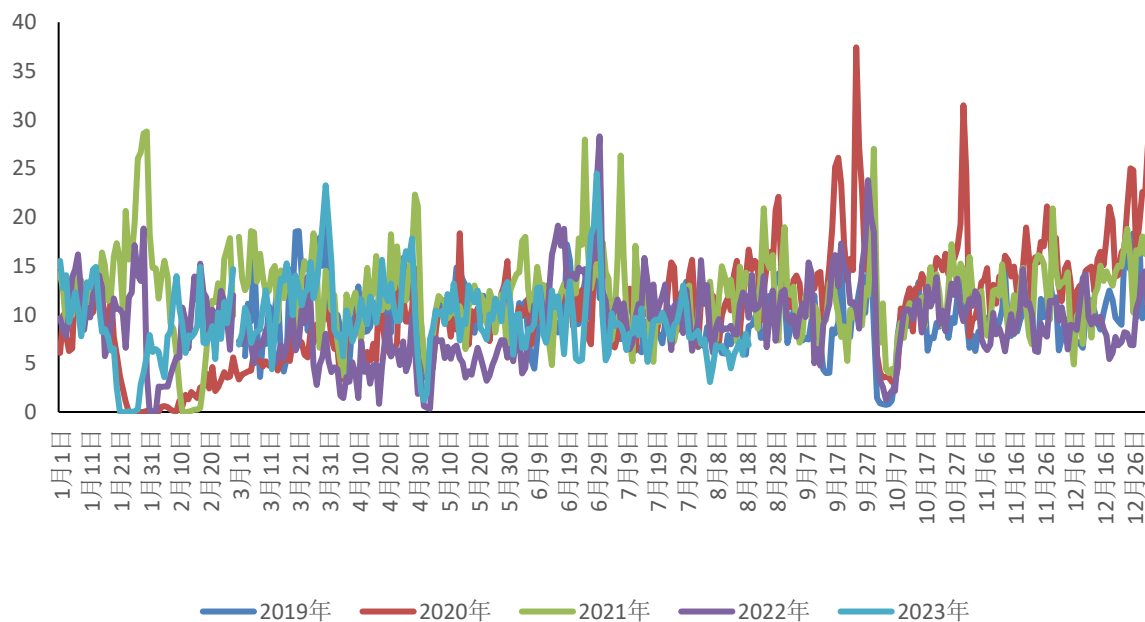
- 8月份固定资产与房地产开发投资完成额同比增速分别为3.2%、-8.8%;
- 8月社会消费品零售总额当月同比 4.6%，消费增速加快。



● 房地产

- 本期30大中城市商品房成交面积一线城市环比变化19.69%。

30大中城市:商品房成交面积:一线城市 (万平方米)

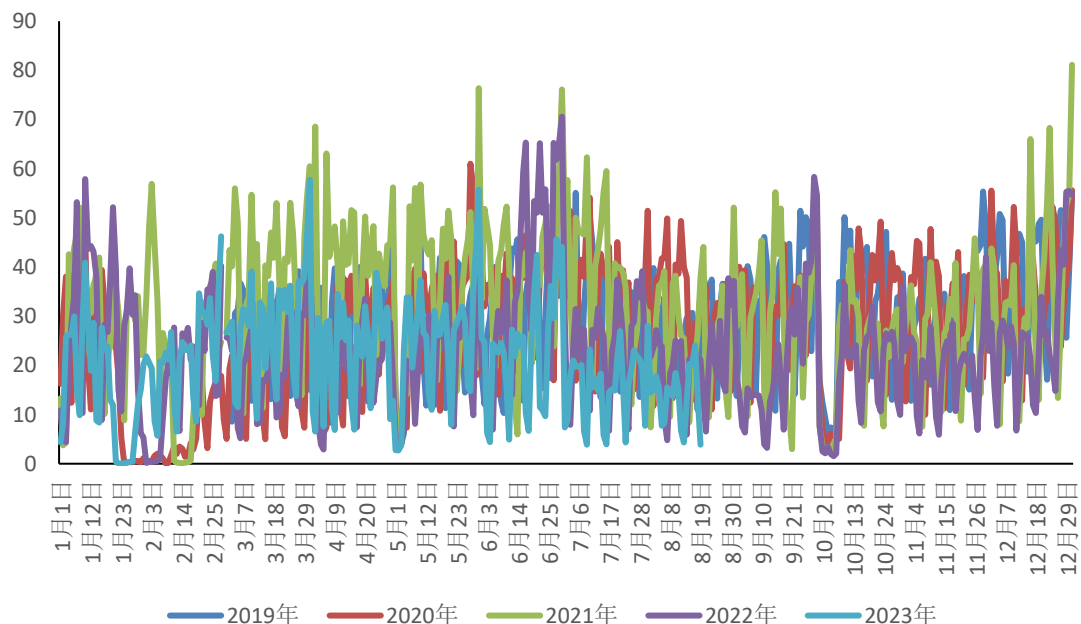


二、国内宏观数据追踪

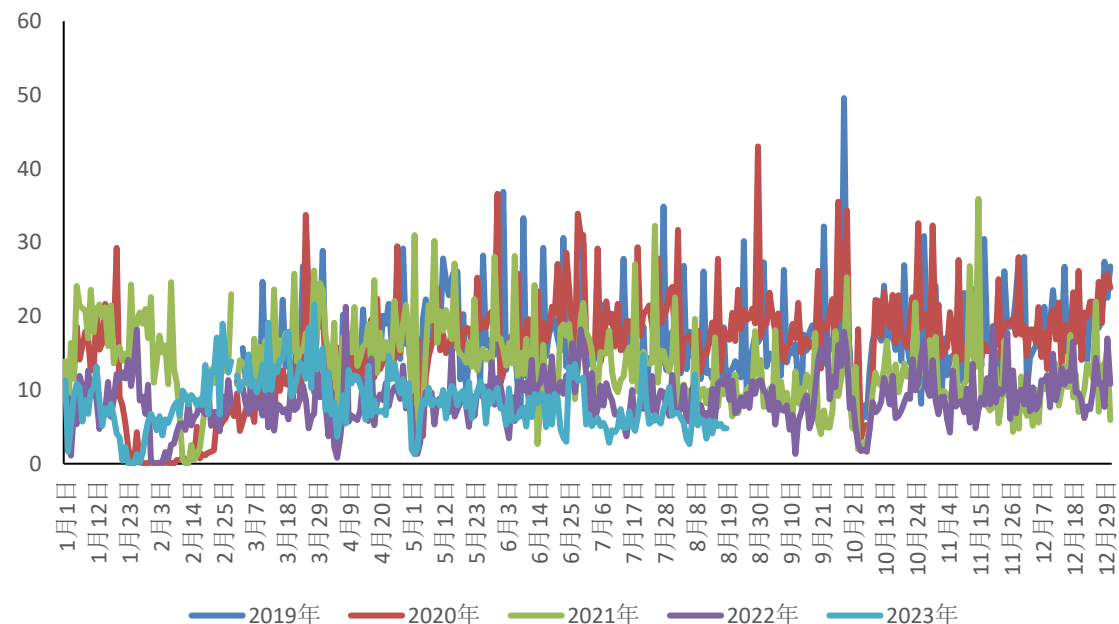
● 房地产

- 本期30大中城市商品房成交面积二线城市环比变化-13.42%。
- 本期30大中城市商品房成交面积三线城市环比变化26.45%。

30大中城市:商品房成交面积:二线城市 (万平方米)

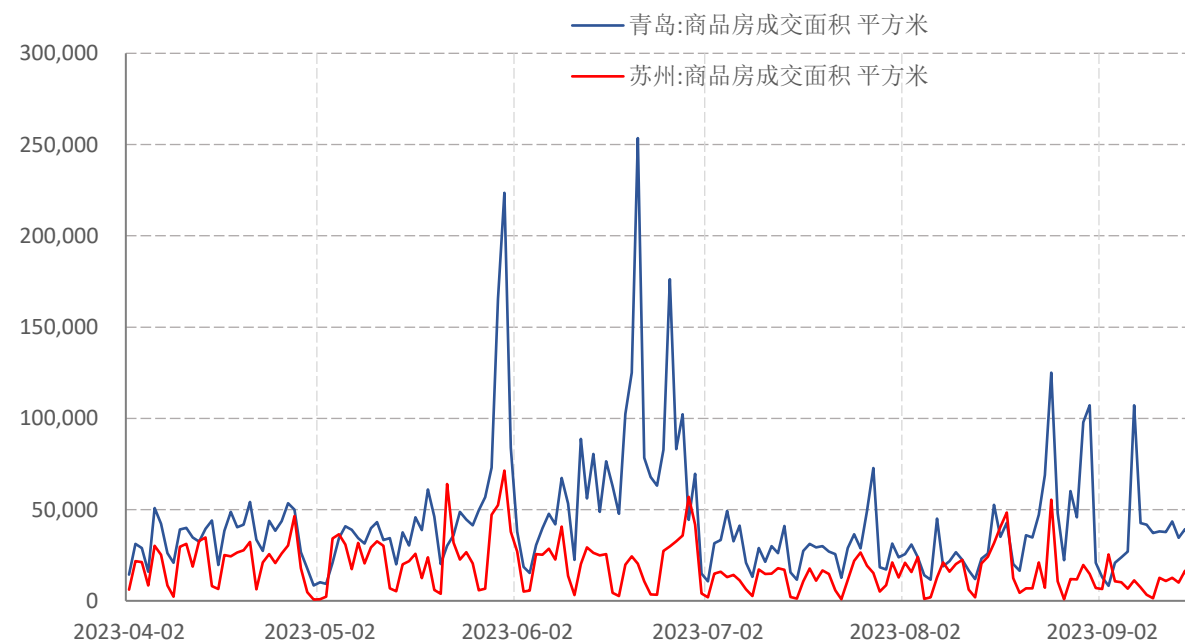
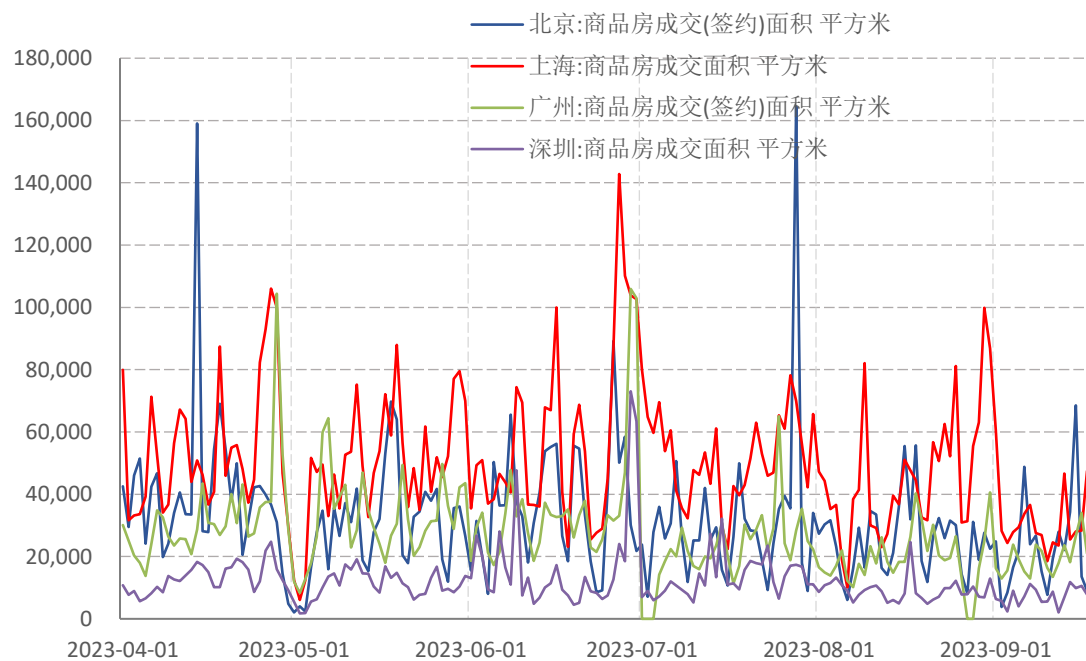


30大中城市:商品房成交面积:三线城市 (万平方米)



● 房地产

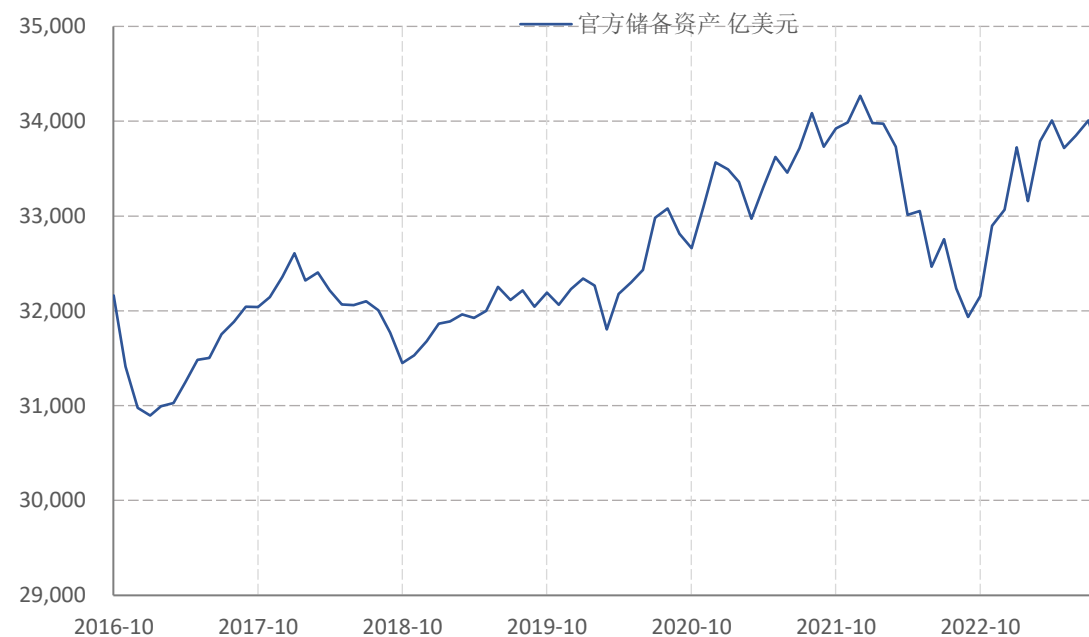
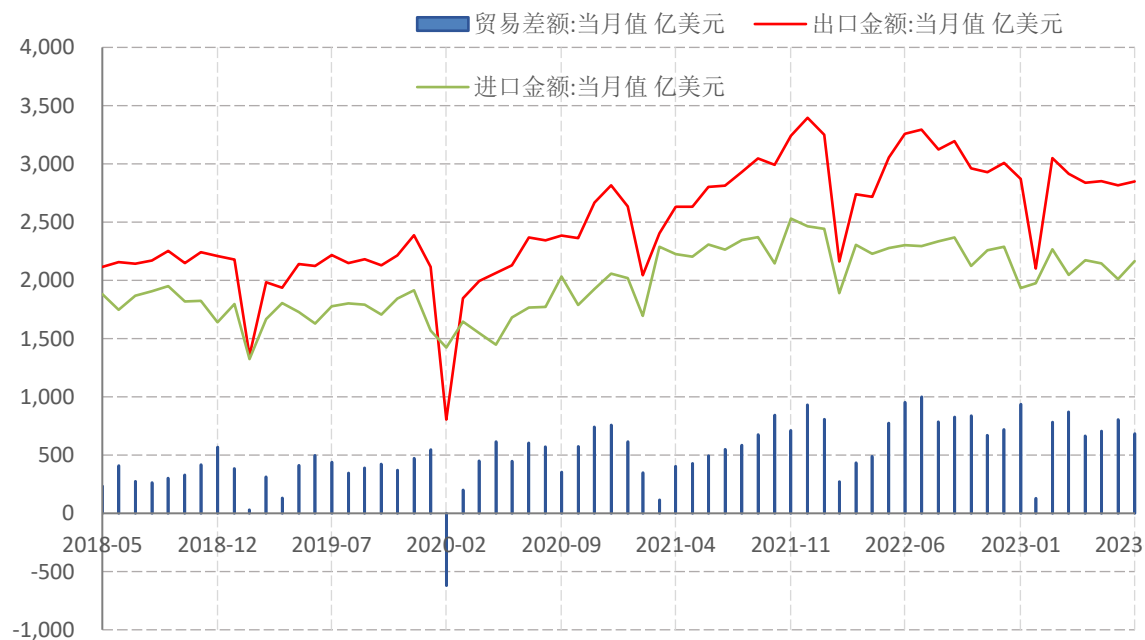
- 本期北京、上海、广州、深圳商品房成交面积环比变化分别21.26%、11.8%、14.47%、10.98%;
- 本期青岛、苏州商品房成交面积环比-19.37%、40.44%。



二、国内宏观数据追踪

● 进出口、外汇储备

- 8月份出口总额2848.7亿美元，环比回落；贸易顺差683.6亿美元；
- 8月份官方外汇储备资产为33578.81亿美元，较7月份继续攀升。

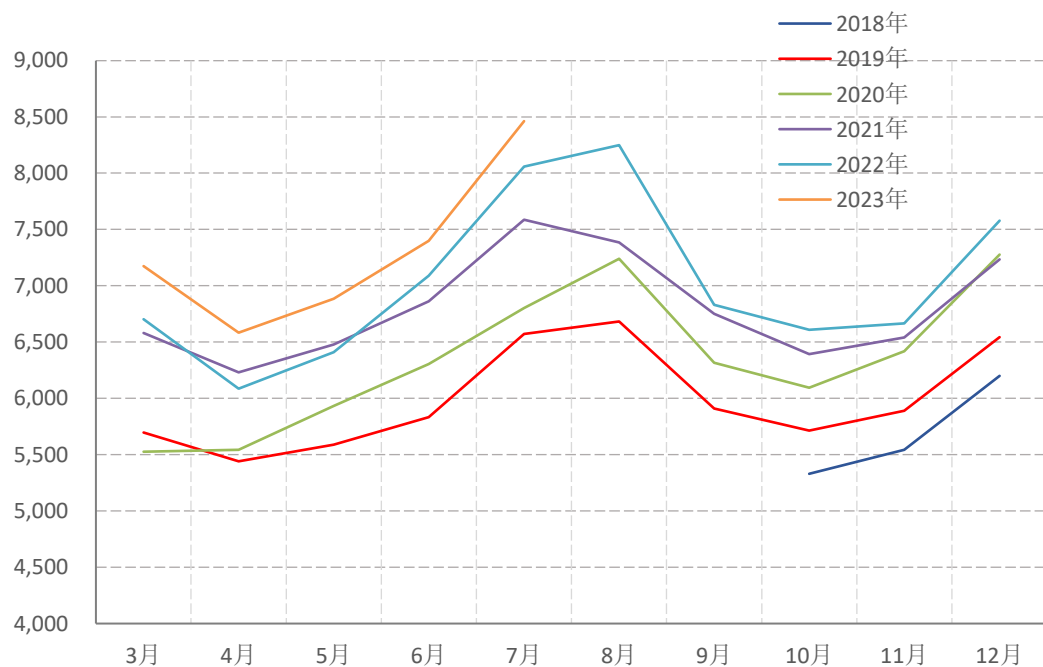


二、国内宏观数据追踪

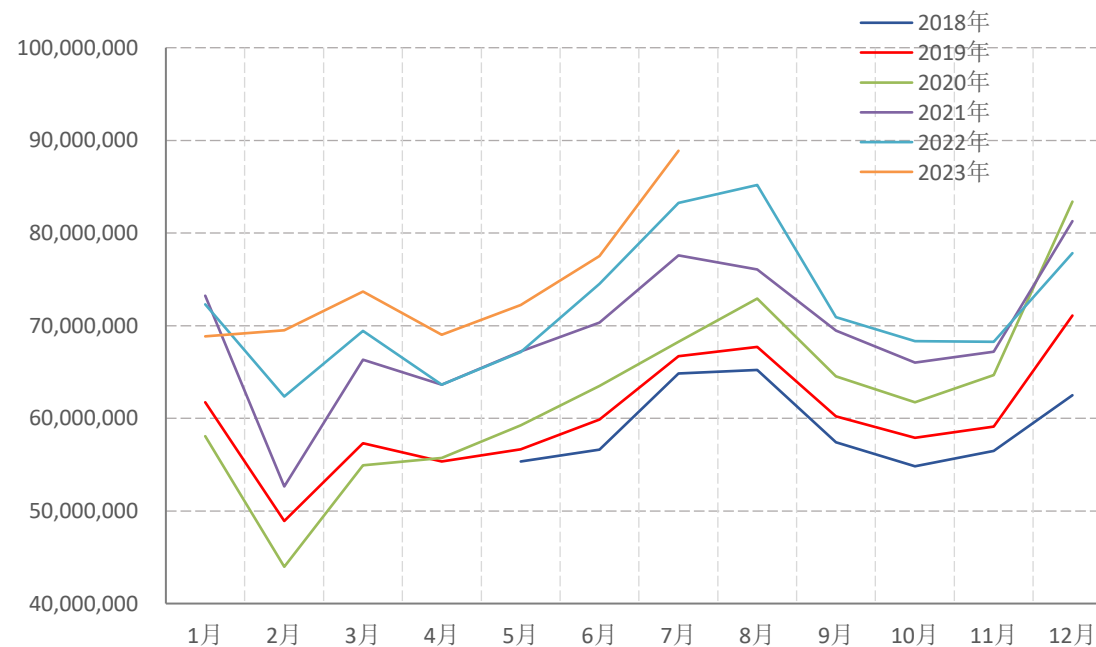
● 发电、用电量

- 8月全社会发电量同比增长1.1%；8月全社会用电量同比增长3.9%。

产量:发电量:当月值 (亿千瓦时)

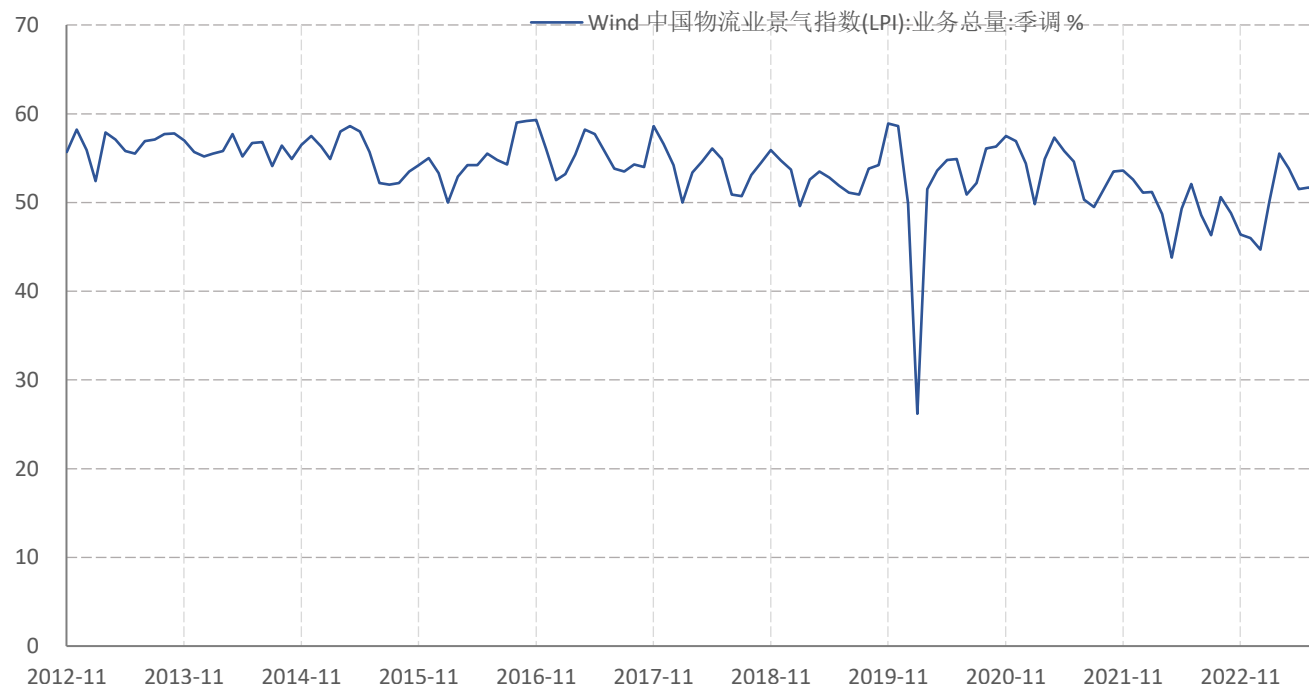


全社会用电量:当月值 (万千瓦时)



● 物流、港口数据

- 8月中国物流业景气指数为50.3%。

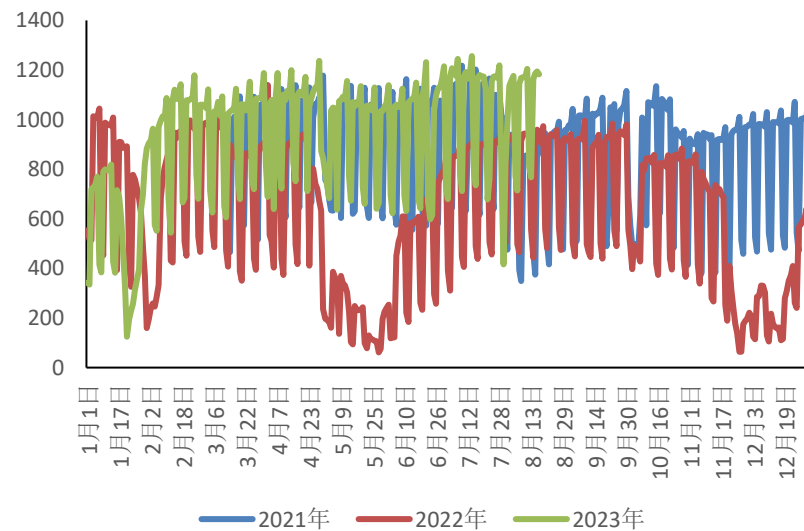


二、国内宏观数据追踪

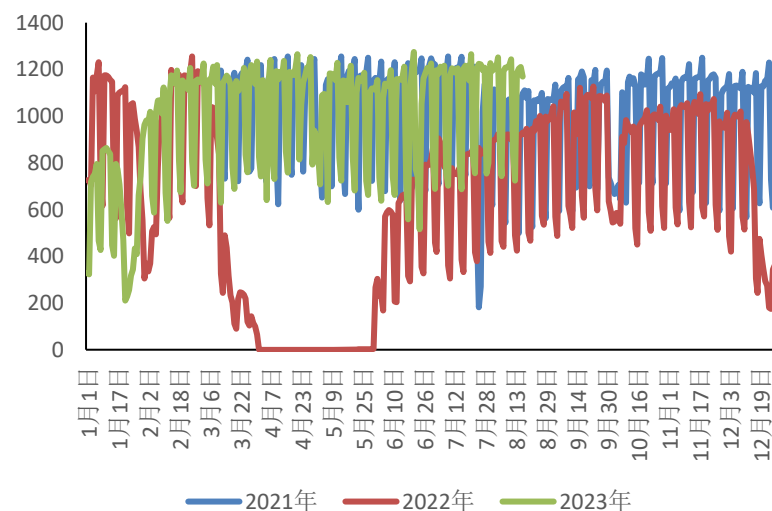
● 主要大城市人员流动情况

- 本期北上深地区地铁客运量维持稳定。

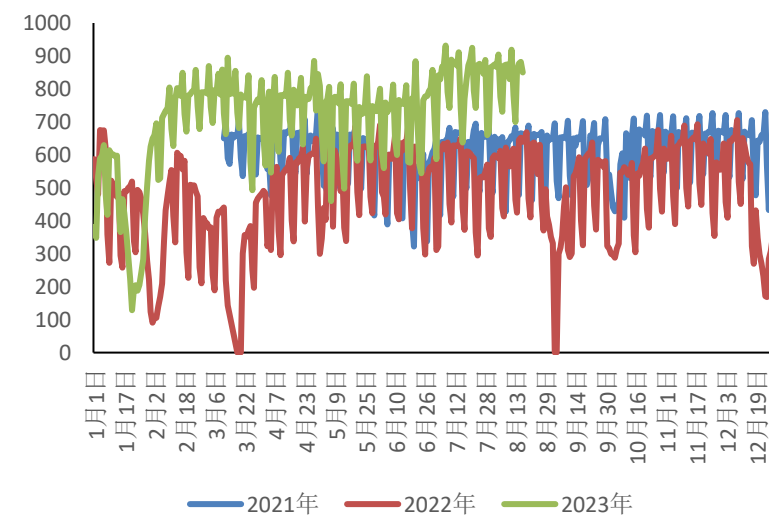
地铁客运量:北京 (万人次)



地铁客运量:上海 (万人次)



地铁客运量:深圳 (万人次)

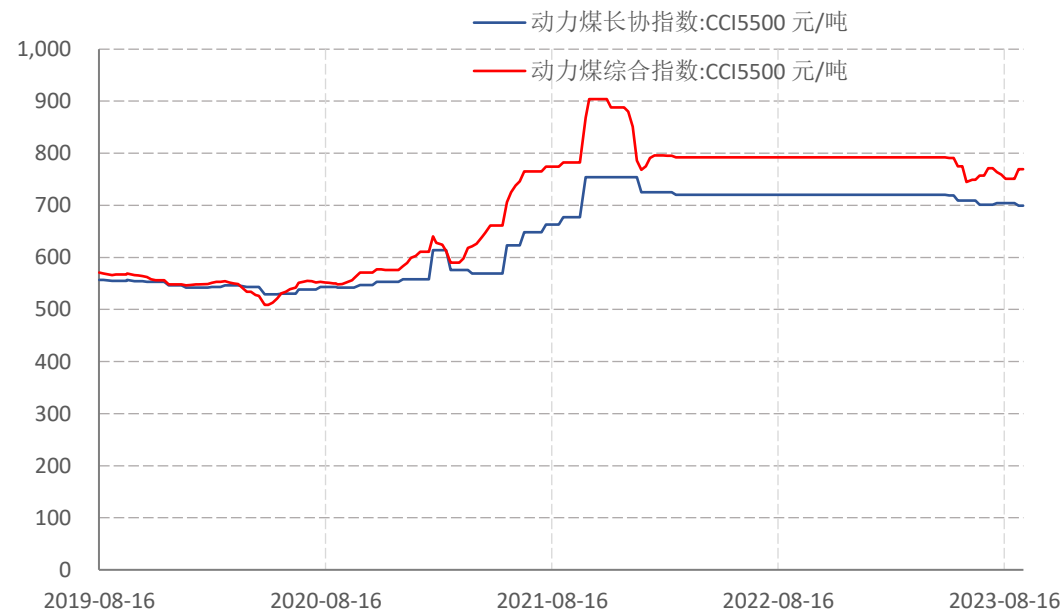




国内行业 数据

● 煤炭

- 动力煤期货价格与前持平；动力煤现货价格与前持平。



● 煤炭

- 本期焦煤期货主力合约周变化幅度为10.99%；山西主焦煤现货价格变化幅度为0%。



● 煤炭

- 本期焦炭期货主力合约周涨跌幅为7.7%，日照港准一级冶金焦平仓价变化0.51%。

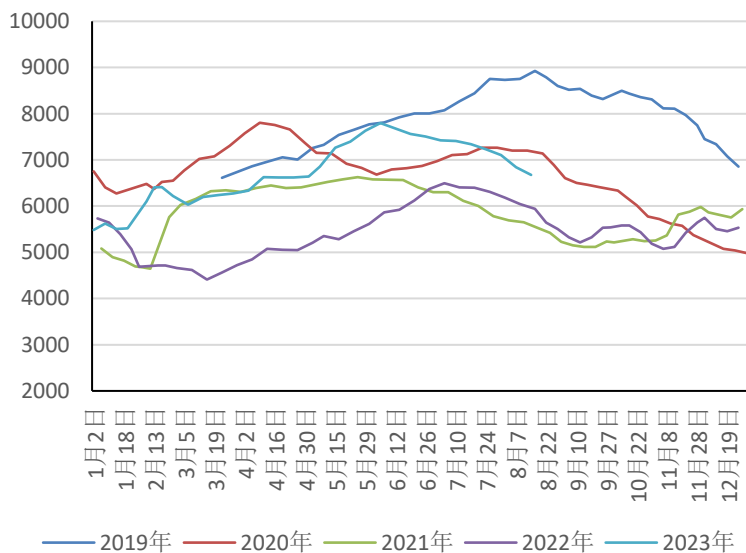


三、国内行业数据追踪

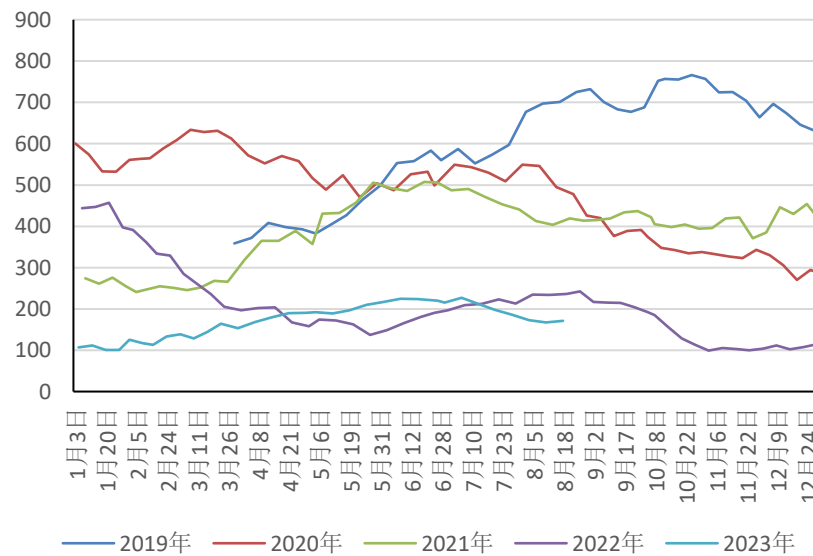
● 煤炭

- 本期煤炭、炼焦煤、焦炭库存环比变化幅度分别为-1.4%、 2.27%、 3.1%。
- 板块总结：本期焦煤、焦炭价格增长，炼焦煤和焦炭库存环比增加。

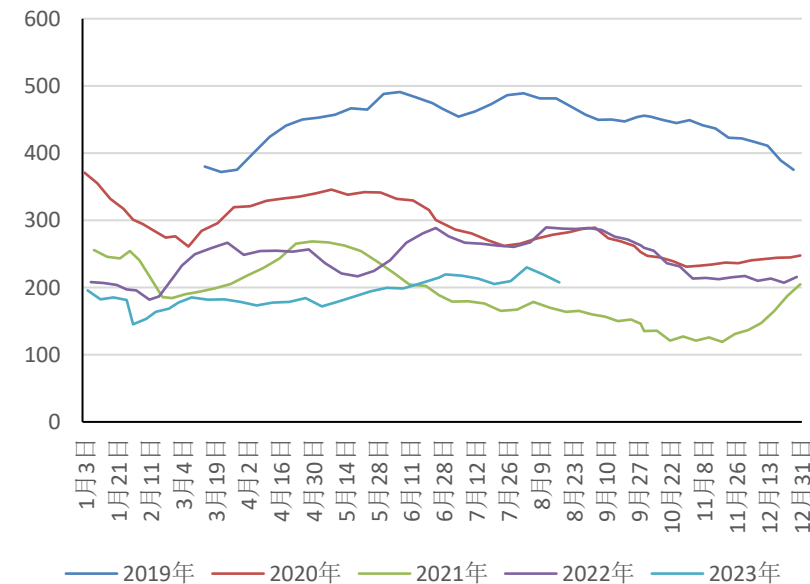
煤炭库存:CCTD主流港口:合计 (万吨)



炼焦煤库存:六港口合计 (万吨)



焦炭库存:港口总计 (万吨)



● 钢材

- 本期铁矿石期货主力合约周涨跌幅为6.22%，铁矿现货价格周涨跌幅为4.1%。



● 钢材

- 本期螺纹钢期货主力合约价格周涨跌幅为2.88%，螺纹钢现货价格周涨跌幅为1.42%。

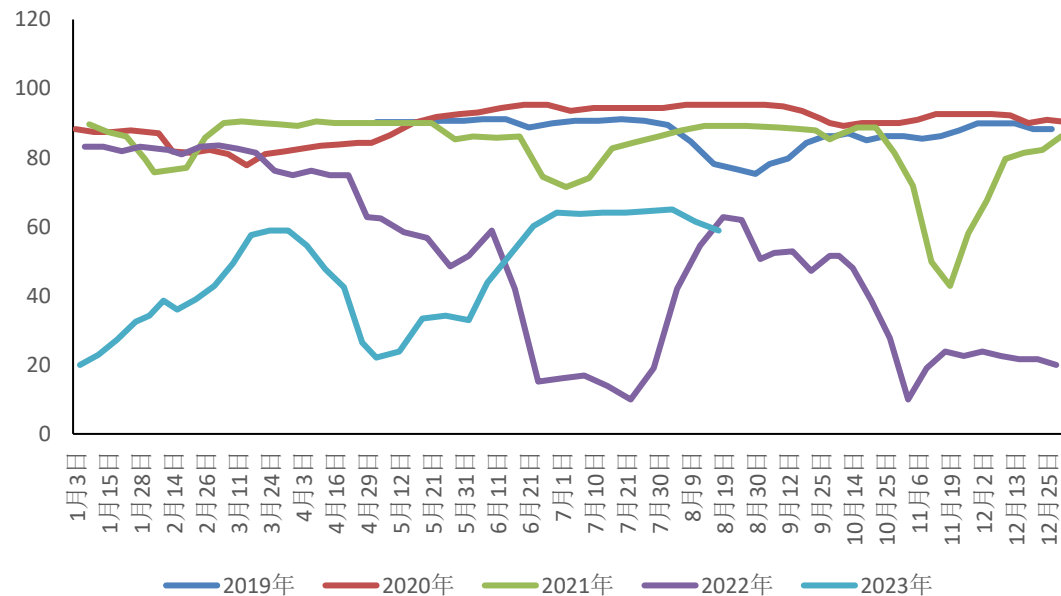


三、国内行业数据追踪

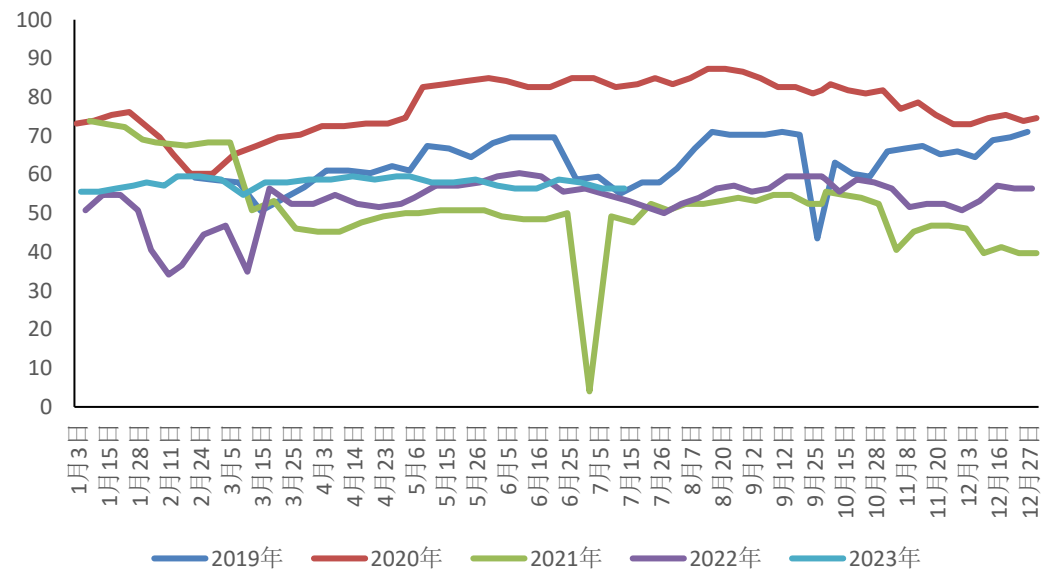
● 钢材

- 本期唐山钢厂高炉开工率为89.04，环比变化-4.8%。

全国样本钢厂盈利率 (%)



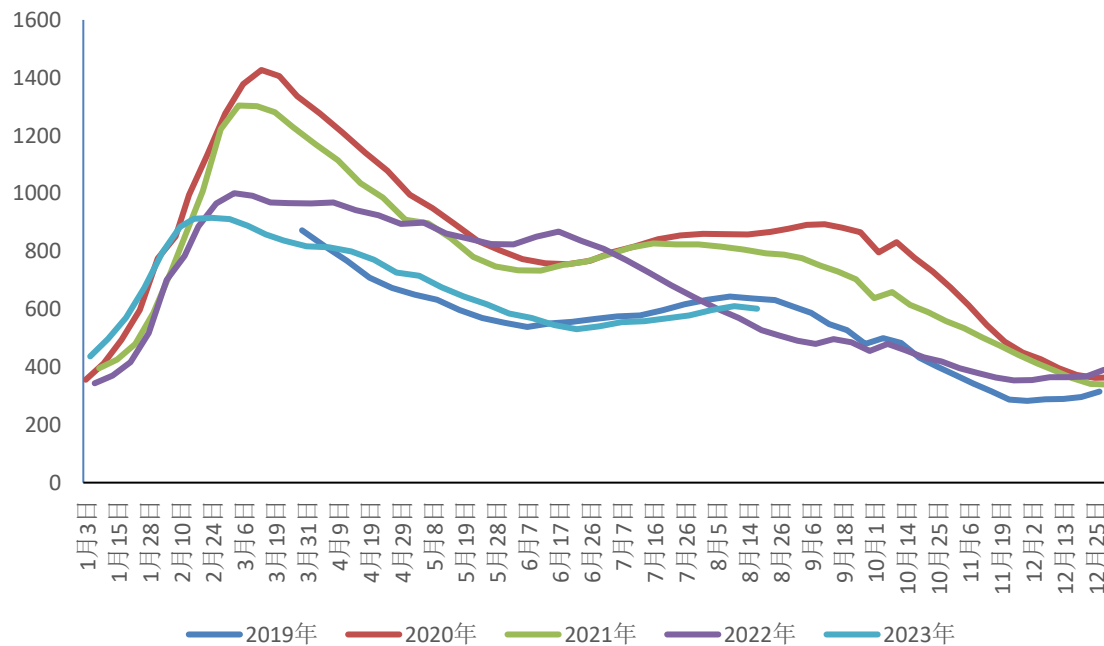
唐山钢厂:高炉开工率 (%)



● 钢材

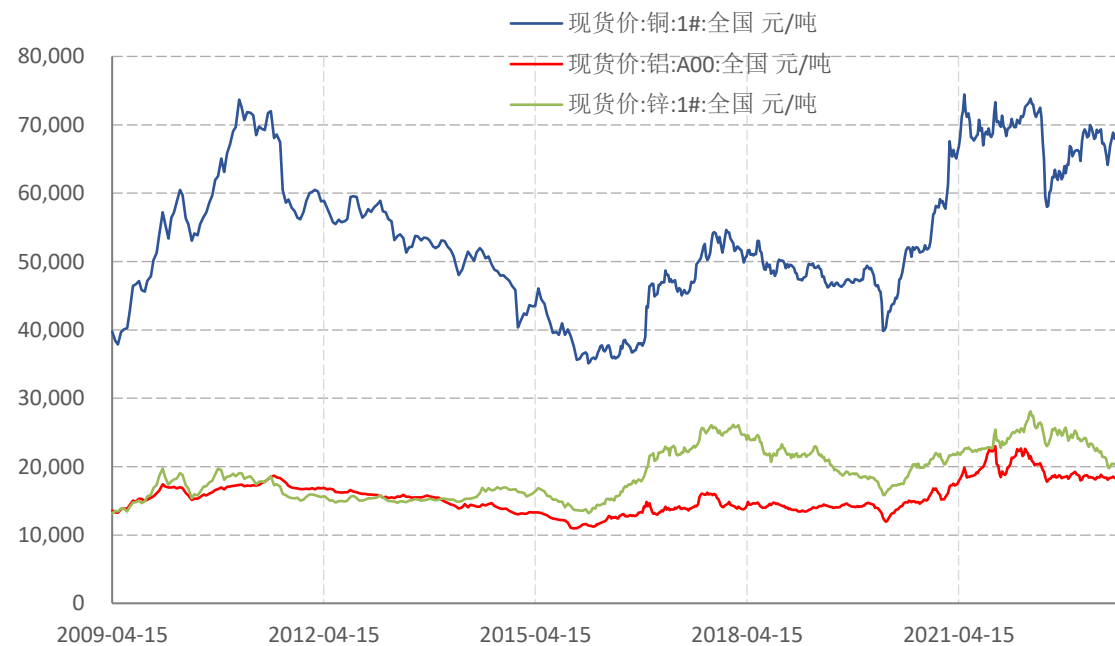
- 本期螺纹钢库存602.12万吨，环比变化-1.40%。
- 板块总结：本期铁矿螺纹期价上涨，螺纹库存窄幅下跌。

库存:螺纹钢(含上海全部仓库) (万吨)



● 有色

- 本期国内铜、铝、锌期货主力合约周度涨跌幅分别为1.5%、1.95%、3.13%。
- 现货方面，铜、铝、锌全国均价本期涨跌幅分别为-0.28%、1.41%、1.65%。

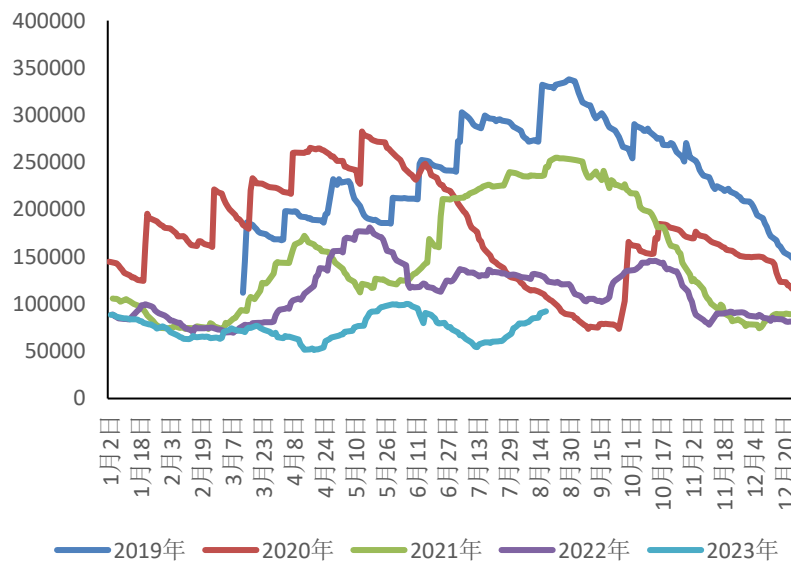


三、国内行业数据追踪

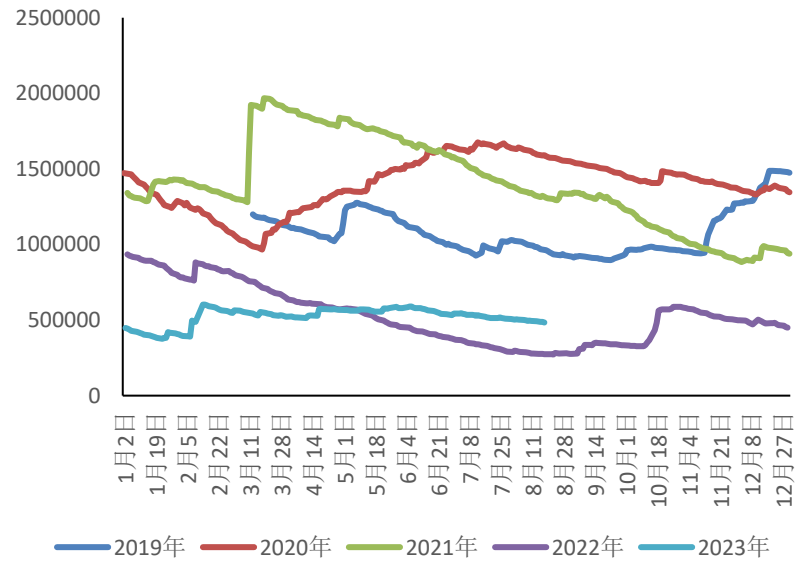
● 有色

- 全球库存看，本期伦铜、伦铝、伦锌库存分别为14.3375万吨、49.54万吨、12.2625万吨。
- 板块总结：本期铜累库，锌去库。

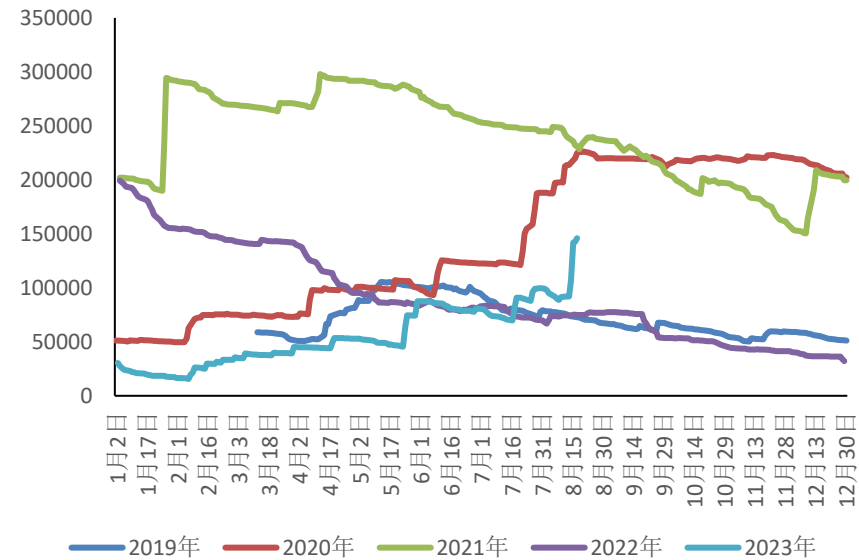
总库存:LME铜 (吨)



总库存:LME铝 (吨)



总库存:LME锌 (吨)



● 能源化工

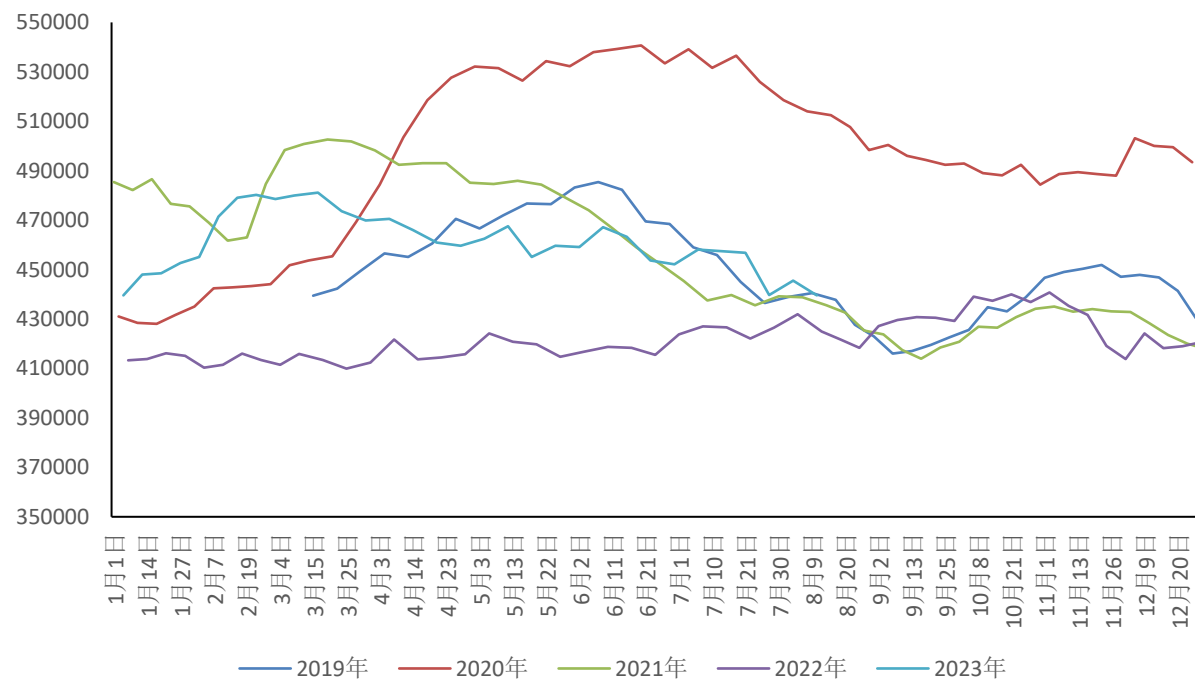
- 本期NYMEX轻质原油、IPE轻质原油、INE原油周涨跌幅分别为4.55%、4.09%、6.55%。



● 能源化工

- 库存方面，本期全美商业原油库存4.20592亿桶，环比0.95%。

库存量:商业原油:全美 (千桶)

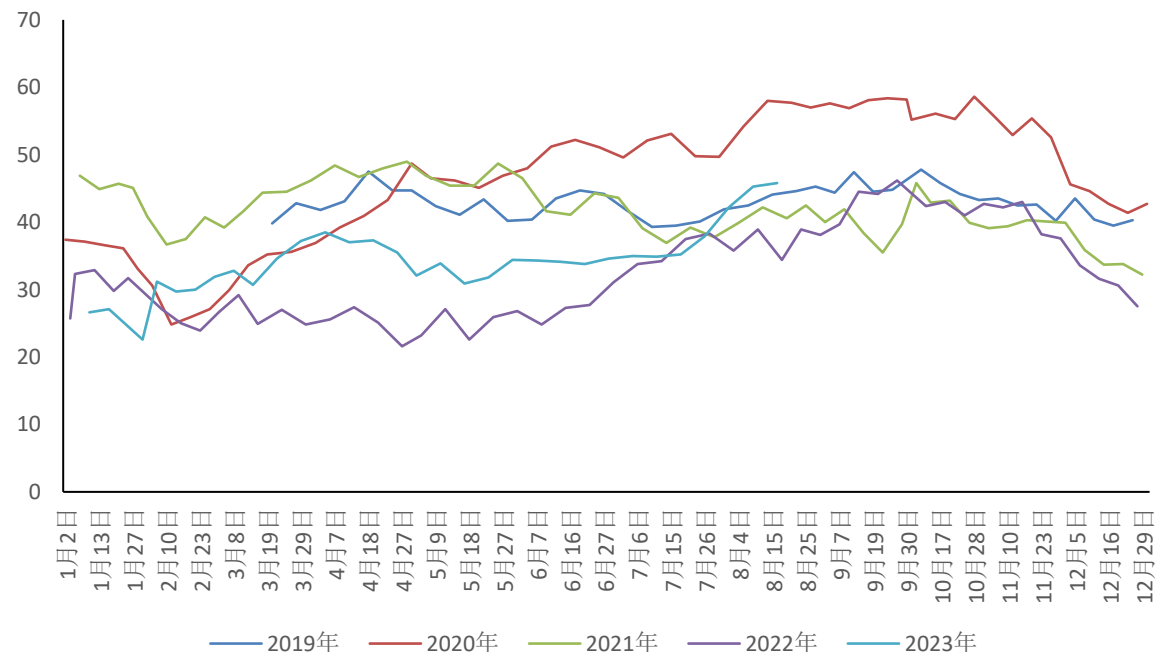


● 能源化工

- 成品油方面，本期燃料油、INE低硫燃料油、沥青期价变化幅度分别为2.65%、4.66%、3.45%。
- 石油沥青装置开工率45.3%，环比变化8.11%。

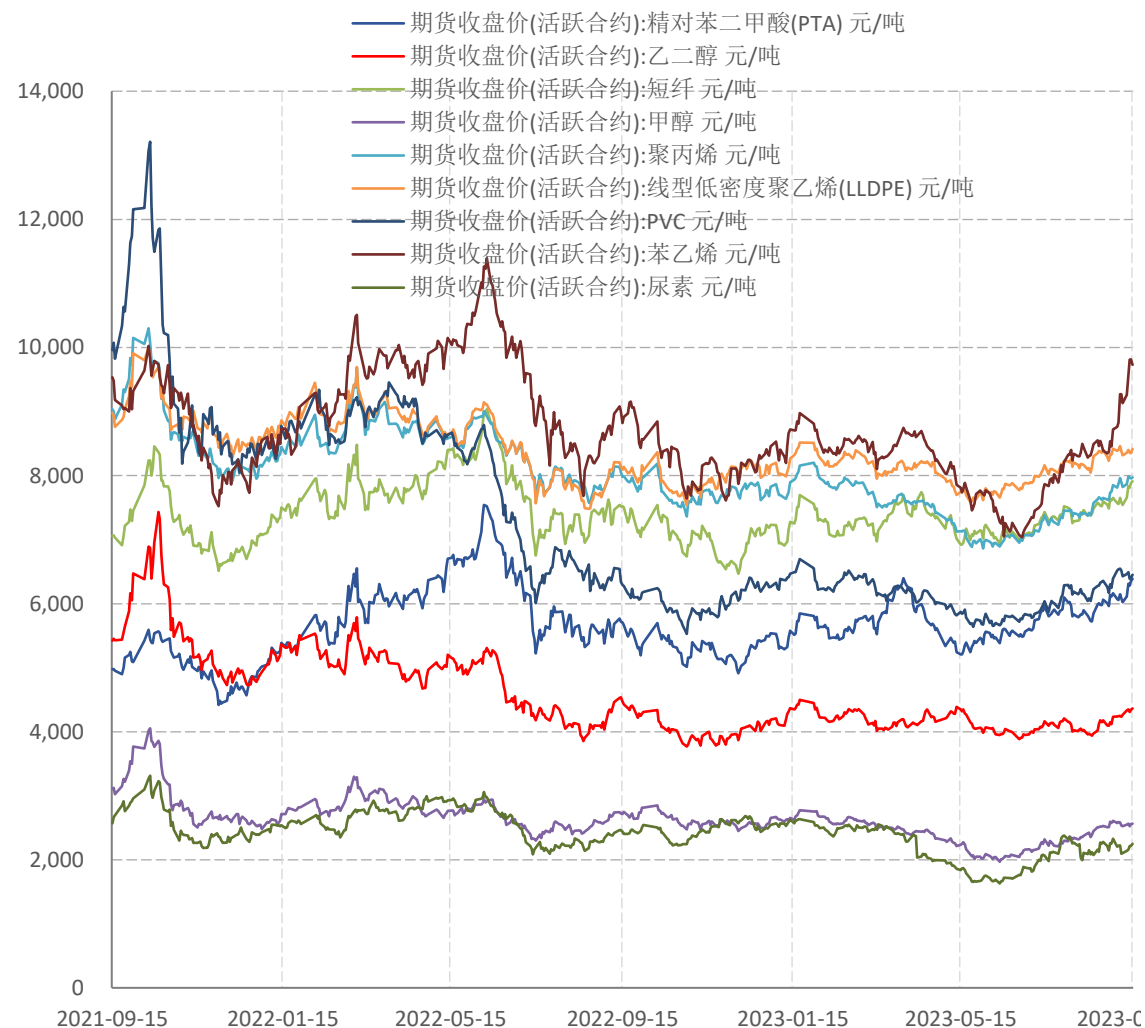


开工率:石油沥青装置 (%)



● 能源化工

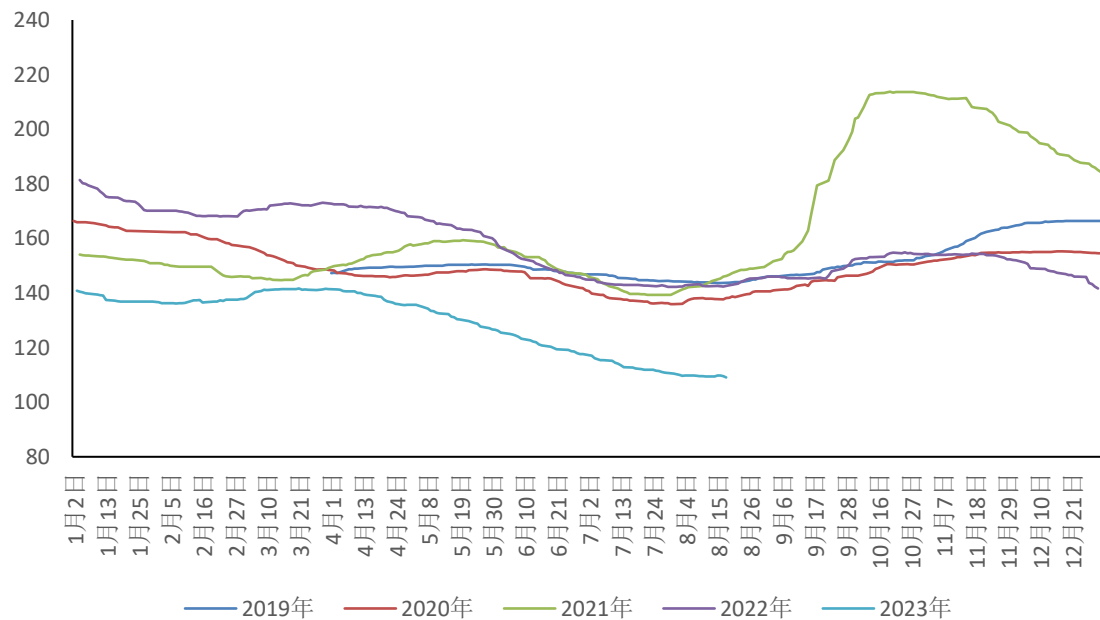
- 化工品方面，PTA变化幅度6.04%、乙二醇变化幅度2.34%，短纤变化幅度4.85%，甲醇变化幅度1.63%，聚丙烯变化幅度1.89%，LLDPE变化幅度1.2%，PVC变化幅度0.39%，苯乙烯变化幅度6.53%，尿素变化幅度6.89%。
- 板块总结：本期化工板块均有不同程度的上涨。



● 水泥、玻璃、纯碱

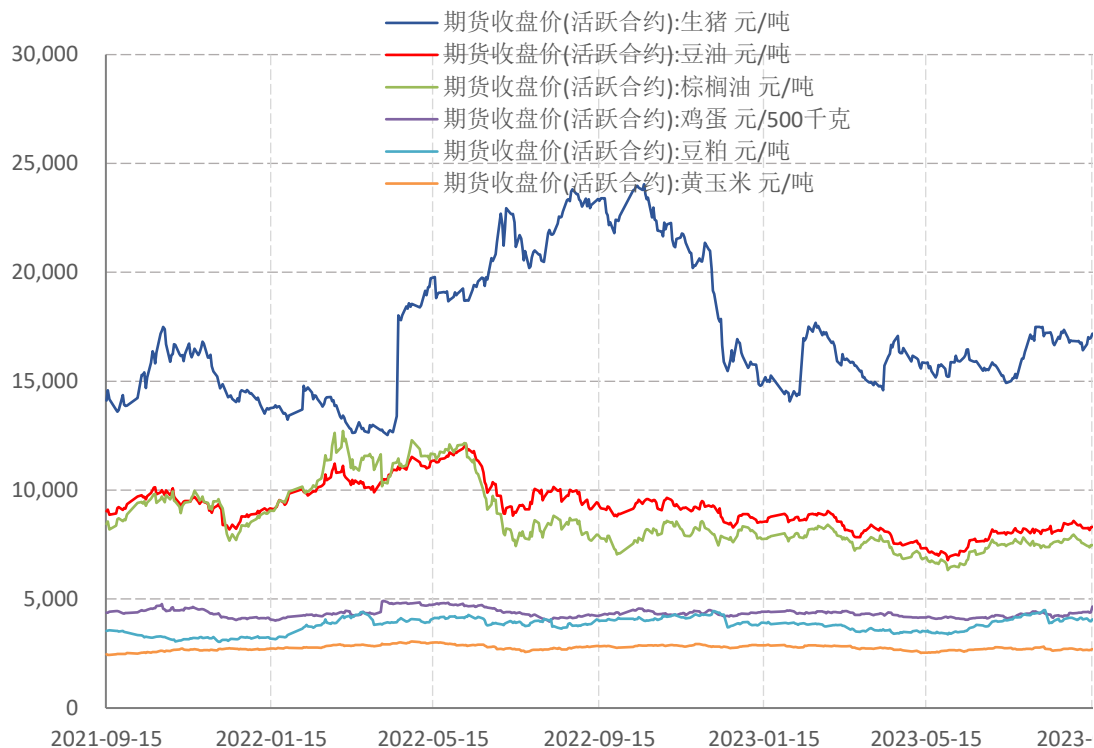
- 本期全国水泥价格回调，全国水泥指数周涨跌幅-0.44%。
- 本期玻璃和纯碱主力合约周度涨跌幅分别为1.07%、 2.68%。
- 板块总结：本期水泥价格窄幅回落，玻璃与纯碱价格不同程度上涨。

水泥价格指数:全国



● 农产品

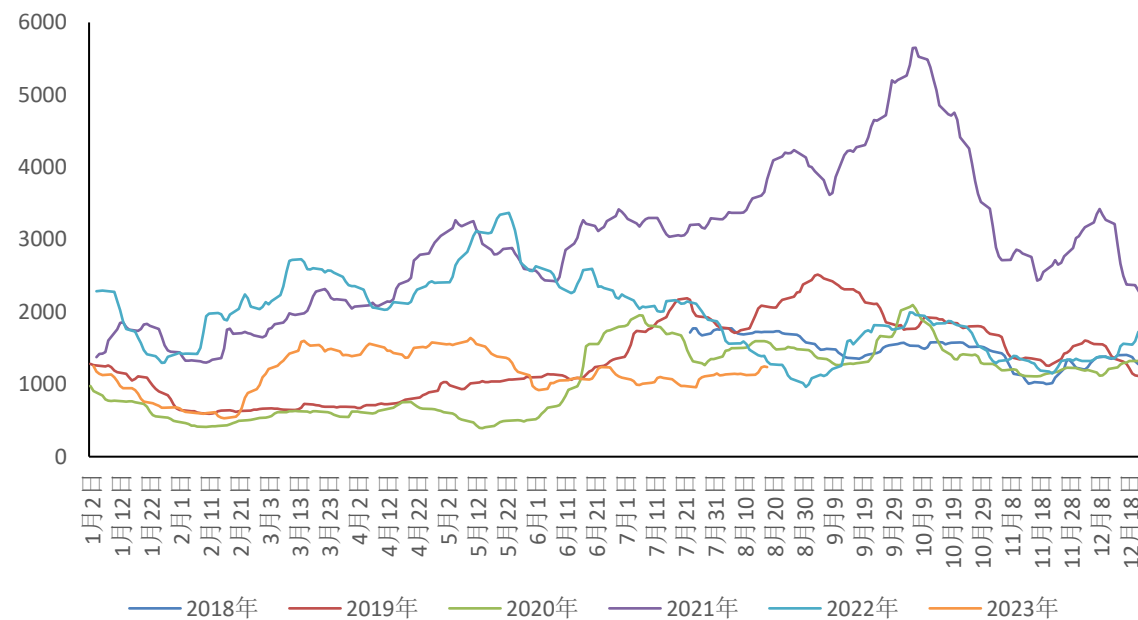
- 本期农产品期货中，生猪、鸡蛋、豆油、豆粕、棕榈油和玉米主力合约周涨跌幅分别4.66%、5.71%、0.7%、0%、-1.08%、1.32%。
- 现货方面，本期猪肉、白条鸡、蔬菜、水果价格周涨跌幅分别为-0.67%、-0.16%、-2.32%、-1.04%。
- 板块总结：本期肉类现货价格上涨明显。



● 航运

- 本期CCFI指数下降，环比变化-1.7%。
- 本期BDI指数反弹，环比变化16.44%。
- 板块总结：本期BDI航运指数上涨。

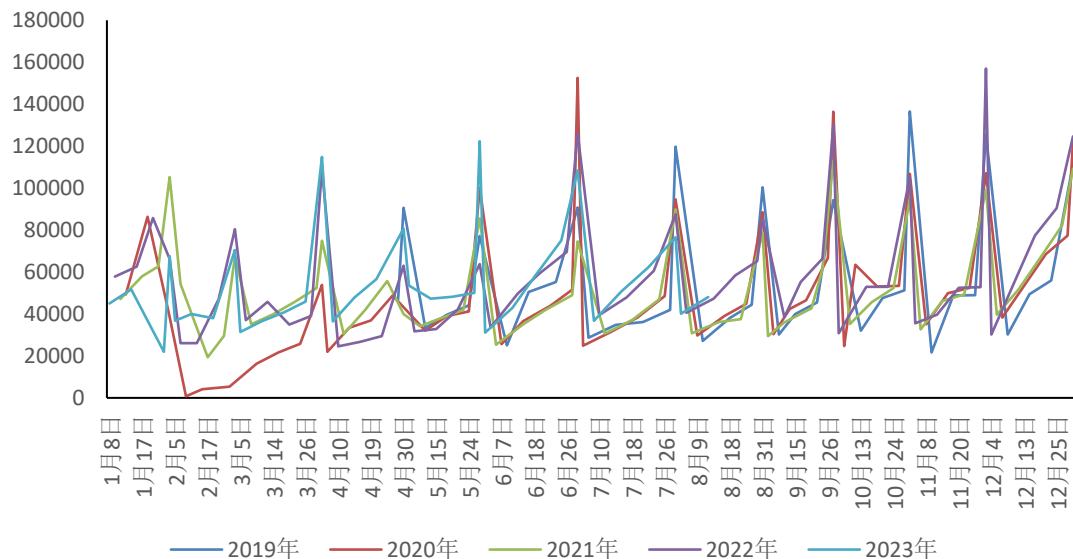
波罗的海干散货指数(BDI)



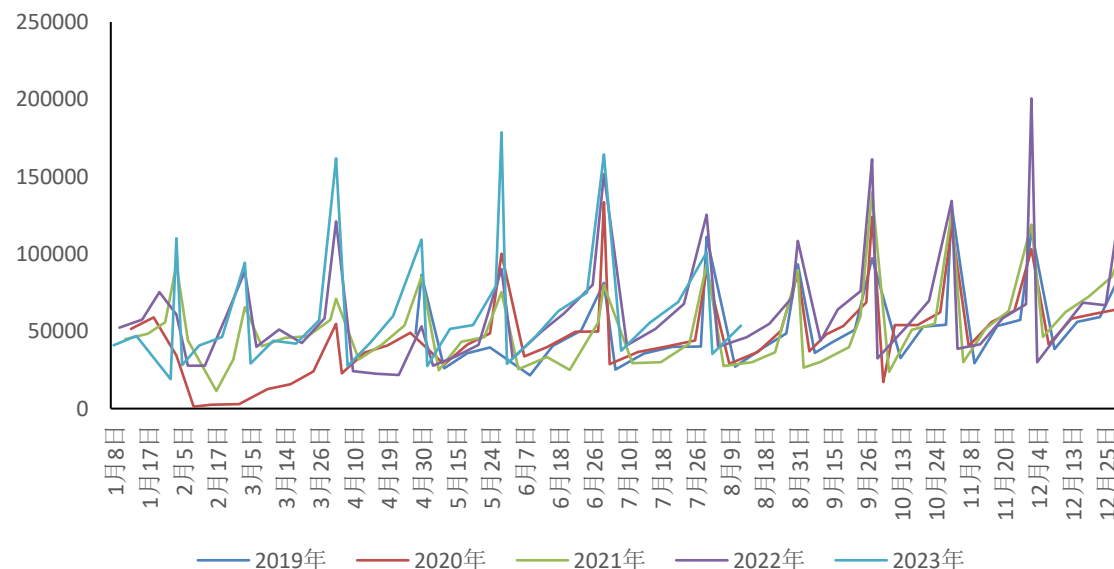
● 汽车消费

- 8月31日至9月10日期间，日均乘用车厂家零售43885，同比变化14%；日均乘用车厂家批发45984辆，同比变化9%。汽车乘用车消费较前增长。

乘用车厂家零售：日均（辆）



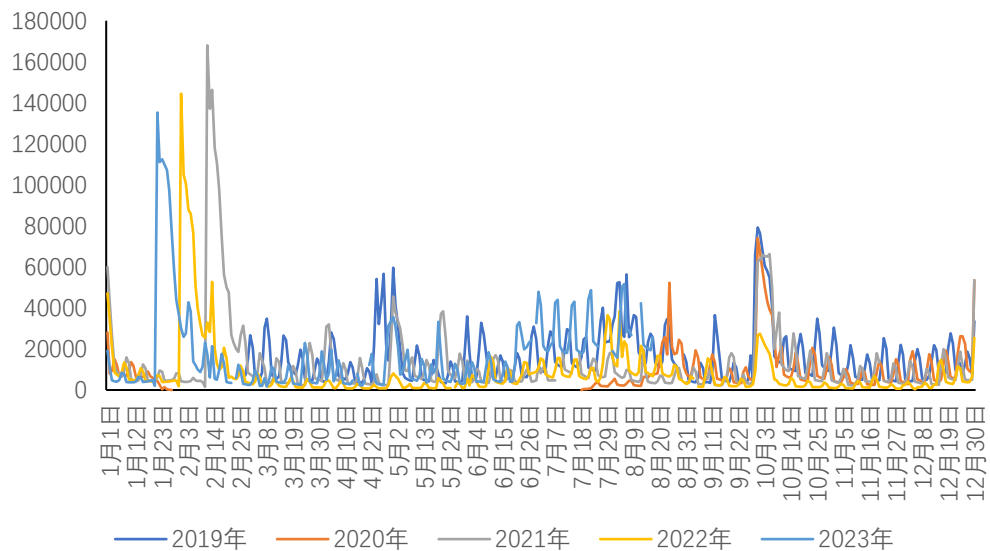
汽车厂家批发：日均（辆）



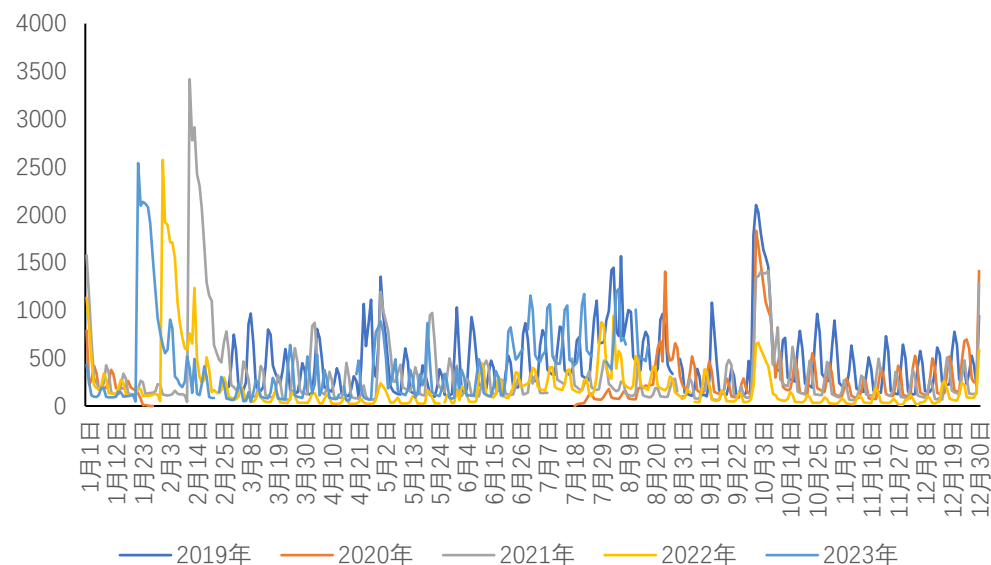
● 电影消费

- 本期电影票房累计5.065亿元，环比变化-11.01%；观影人数1245.03万人次，环比变化-9.12%。观影人数与票房均出现较大幅度回落。

全国电影票房：当日（万元）



全国观影人次：当日（万人次）

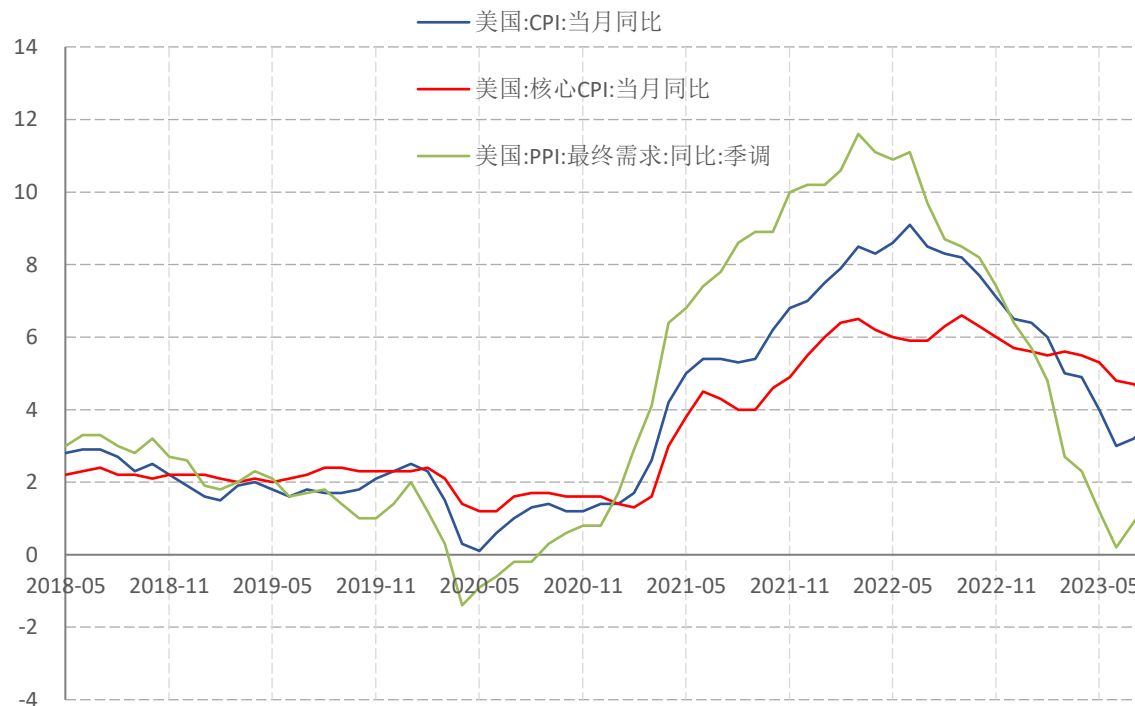




海外宏观 数据

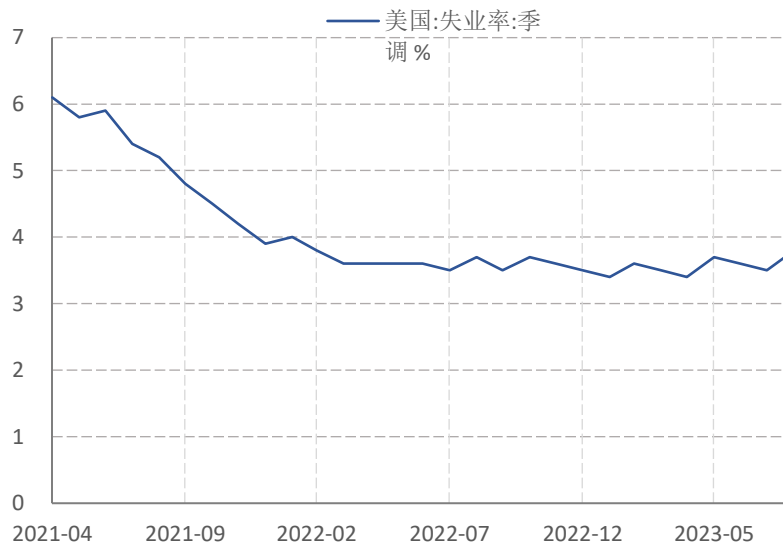
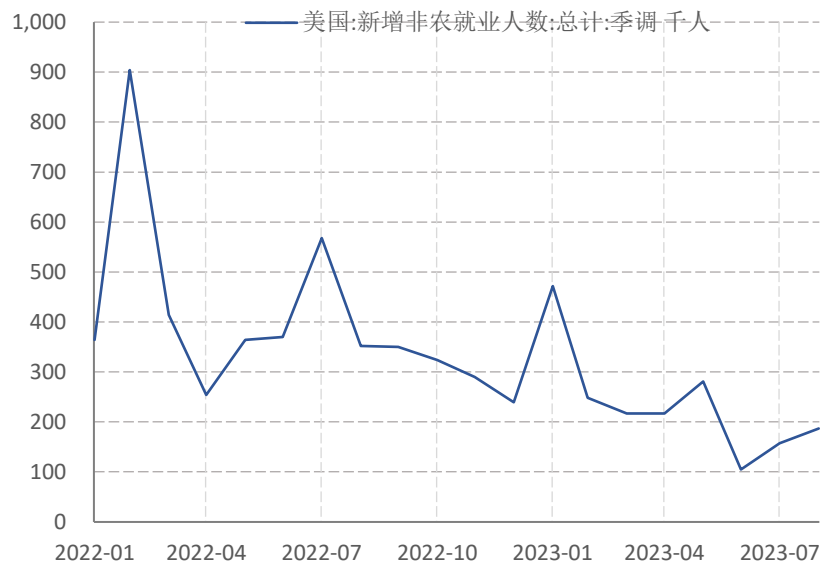
● 美国通胀

- 美国8月份CPI、核心CPI当月同比分别为3.70%、4.30%，7月PPI同比1.60%。CPI、PPI数据同比窄幅回升。



● 美国就业情况

- 美国8月份新增非农就业人数18.7万人，较上月窄幅增加；8月失业率3.8%；当周初次申请失业金人数22万人。



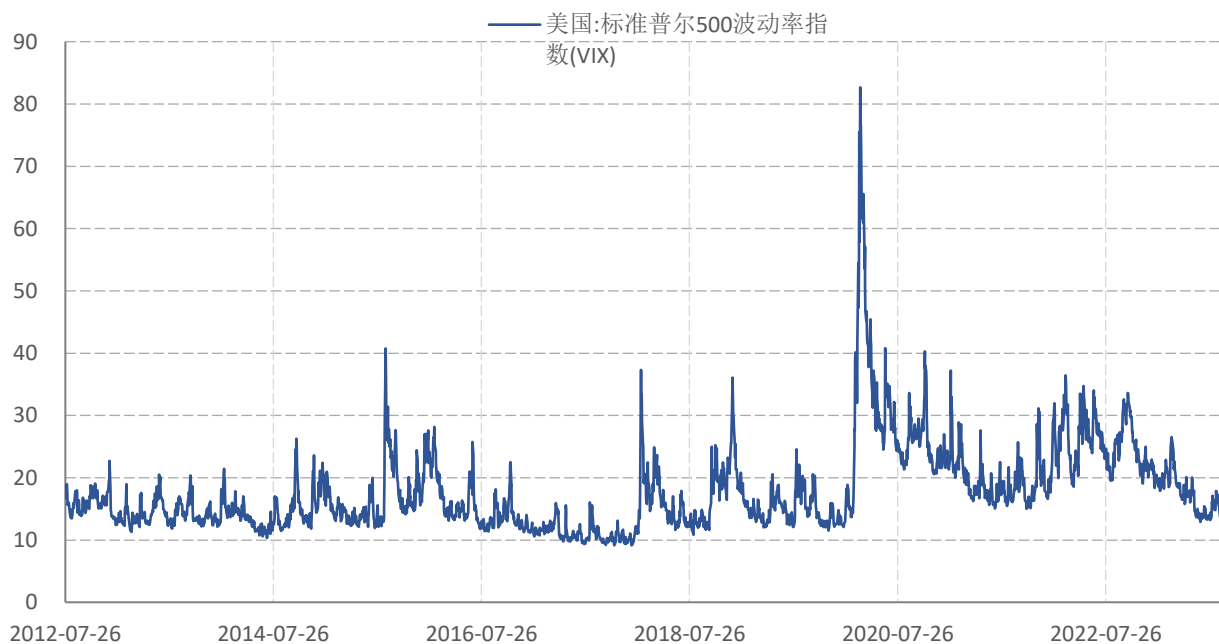
● 美元指数与市场风险情绪

- 本期美元指数105.34，环比变化0.26%；10年美债收益率4.33，环比变化1.64%。



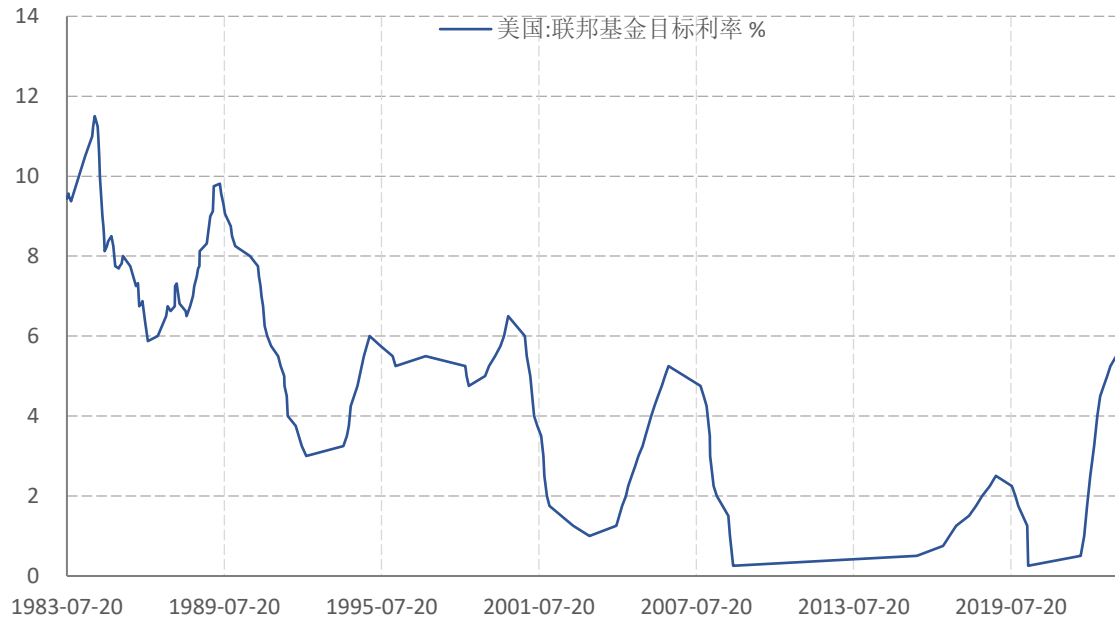
● 美元指数与市场风险情绪

- 本期标普500波动率指数13.79，环比变化-0.36%；COMEX黄金1946.2美元/盎司，环比变化0.18%。



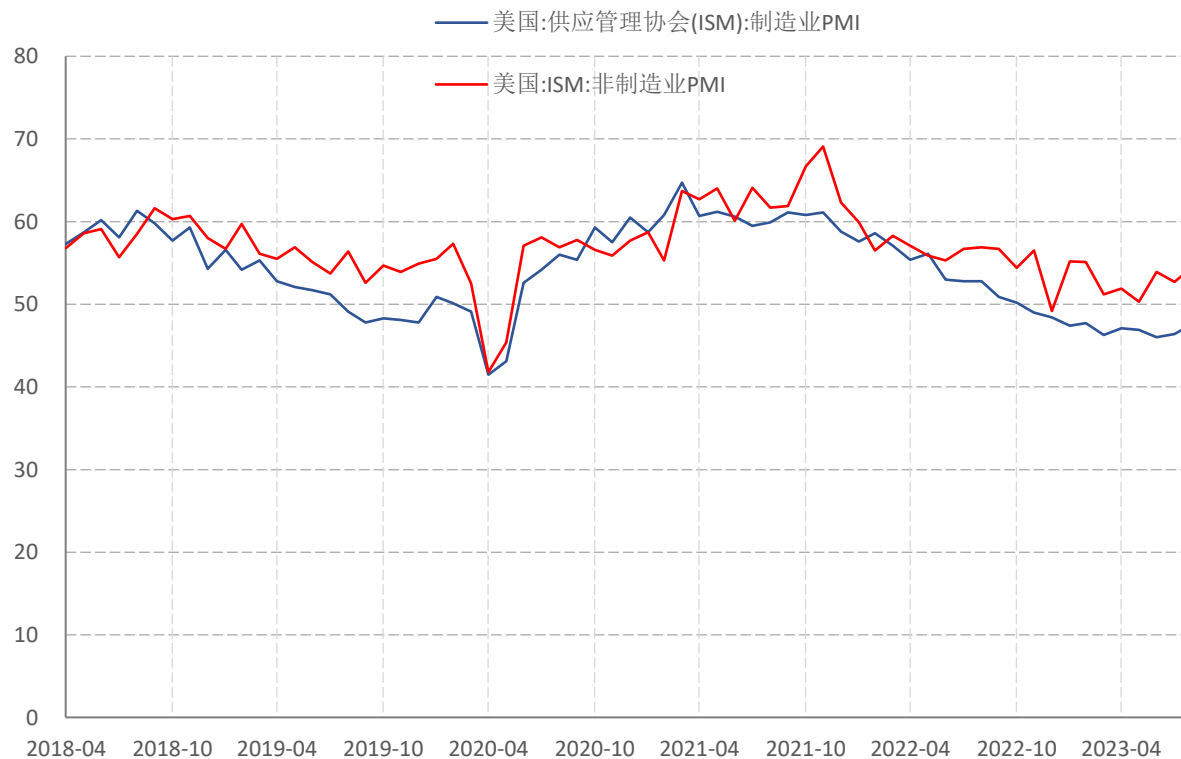
● 美联储利率与美元兑人民币

- 美联储在7月份上调25个基点到5.50%，符合市场预期。8月18日美元兑人民币中间价为7.17，环比变化-0.50%。



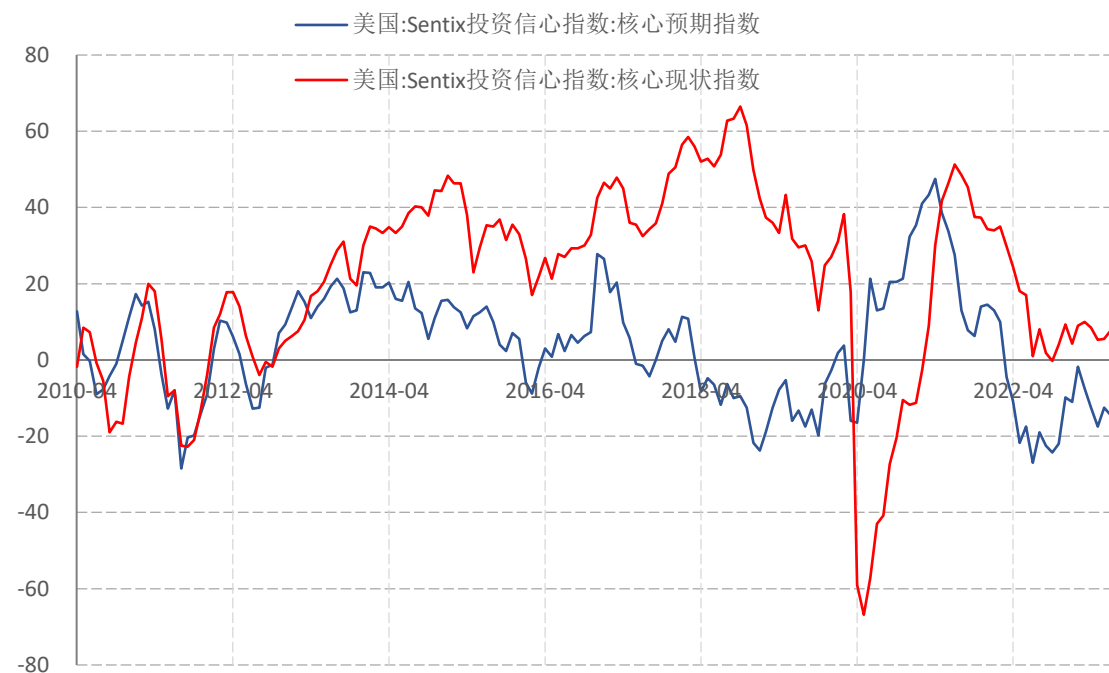
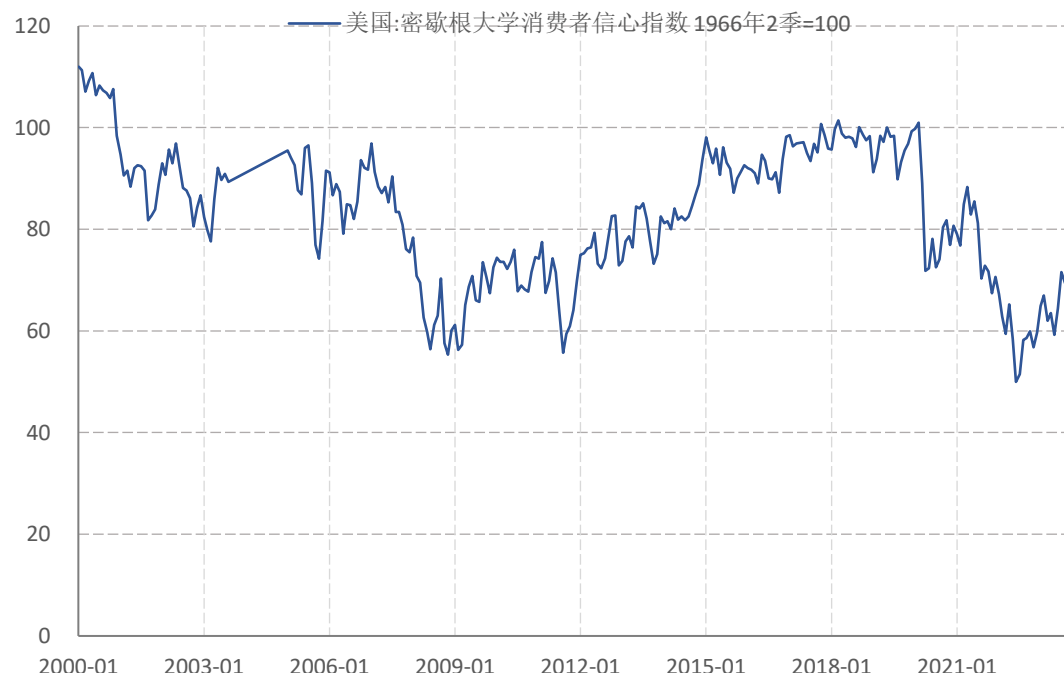
● 美国PMI

- 8月份美国ISM制造业PMI为47.60，环比增加；
- 8月份美国ISM非制造业PMI为54.50，环比增加。



● 美国信心指数

- 美国密歇根大学9月消费者信心指数为67.70，环比回落；9月Sentix投资信心指数方面，核心预期指数为-9.00，核心现状指数为14.00。



使用本研究报告的风险提示及法律声明

本报告根据国际和行业通行的准则，以合法渠道获得这些信息，尽可能保证可靠、准确、完整，但并不保证报告所述信息的准确性和完整性。

本报告中的信息、意见等均仅供客户参考，不构成所述证券和期货标的买卖的出价或征价邀请或要约。本报告中的信息、意见等并未考虑到获取本报告人员的具体投资目的、财务状况以及特定需求，在任何时候均不构成对任何人的个人推荐。客户应当对本报告中的信息和意见进行独立评估，并应同时考量各自的投资目的、财务状况和特定需求，必要时就法律、商业、财务、税收等方面咨询专家的意见。对依据或者使用本报告所造成的一切后果，本公司及/或其关联人员及/或关联机构均不承担任何法律责任。在不同时期，本公司可发出与本报告所载资料、意见及推测不一致的报告，本公司不保证报告所含信息保持在最新状态。同时，本公司对本报告所含信息可在不发出通知的情形下做出修改，投资者应当自行关注相应的更新或修改。除非另行说明，本报告中所引用的关于业绩的数据代表过往表现。过往的业绩表现亦不应作为日后回报的预示。我们不承诺也不保证，任何所预示的回报会得以实现。分析中所做的回报预测可能是基于相应的假设，任何假设的变化可能会显著地影响所预测的回报。

本报告版权仅为兴证期货有限公司所有，未经本公司事先书面授权，本报告的任何部分均不得以任何方式制作任何形式的拷贝、复印件或复制品，或再次分发给任何其他人，或以任何侵犯本公司版权的其他方式使用。未经授权的转载，本公司不承担任何转载责任。



兴证期货
INDUSTRIAL SECURITIES FUTURES

感谢聆听

分析师：林玲

从业资格编号：F3067533

投资咨询编号：Z0014903

分析师：杨娜

从业资格编号：F03091213

投资咨询编号：Z0016895

分析师：周立朝

从业资格编号：F03088989

投资咨询编号：Z0018135

兴证期货研究咨询部

2023.09.18