

兴证期货 · 研究咨询部

2023年9月6日 星期三

金融研究团队

林玲

从业资格编号: F3067533

投资咨询编号: Z0014903

杨娜

从业资格编号: F03091213

投资咨询编号: Z0016895

周立朝

从业资格编号: F03088989

投资咨询编号: Z0018135

联系人: 杨娜:

电话: 021-20370947

邮箱:

yangna@xzfutures.com

内容提要

· 观点总结

沪深300当月合约IF2309报收3826.2点, 下跌0.63%, 成交715.31亿元; 上证50当月合约IH2309报收2565.8点, 下跌0.48%, 成交269.74亿元; 中证500当月合约IC2309报收5787.4点, 下跌0.65%, 成交445.9亿元; 中证1000当月合约IM2309报收6162.2点, 下跌0.3%, 成交462.78亿元。申万31个行业中, 公用事业、煤炭、电力设备行业领涨; 房地产、传媒、非银金融行业领跌。资金方面, 上一交易日A股资金净主动买入额为卖出551.38亿元, 其中主板A股资金净主动买入额为卖出412.07亿元。

分子端仍然处于弱复苏态势, 地产政策持续落地但无强刺激, 推动指数修复但难以出现V型反转, 另一方面, 四大利好政策提振市场信息。9月A股处于政策密集落地窗口期, 投资者对国内政策和经济增长信心迎来改善。预期底部徘徊, 仅供参考。

IF当月合约基差为-5.88, IH当月合约基差为-4.01, IC当月合约基差为1.31, IM当月合约基差为5.44。

一、宏观资讯

- 1.证监会副主席方星海表示，确保期货市场平稳运行，以市场稳促进功能提升。加强对高频交易等新型交易行为的监管，加强期现联动监管，坚决防止过度投机，引导资本在期货市场规范运作。
- 2.国家金融监督管理总局发布关于个人税收递延型商业养老保险试点与个人养老金衔接有关事项的通知。通知提出，有序开展个税递延型养老保险试点业务与个人养老金衔接，原则上于2023年底前完成各项工作。
- 3.据杭州市有关部门，杭州昨日起实施“认房不认贷”，居民家庭申请贷款购买商品住房时，家庭成员在本市名下无成套住房的，不论是否已利用贷款购买过住房，银行业金融机构均按首套住房执行住房信贷政策。
- 4.广东省人力资源和社会保障厅发布《关于进一步促进我省养老保险第三支柱高质量发展的若干措施(征求意见稿)》公开征求意见指出，拟全省全域实施个人养老金制度，提高个人养老金的缴存率和投资率。

一、股指期货数据追踪

图表1.股市指数追踪

指数简称	收盘价	日最高价	日最低价	日成交量 (亿)	日成交额 (亿)	日涨跌	日涨跌幅	日振幅
沪深300	3820.32	3839.58	3814.33	104.05	1813.78	↓-28.63	↓-0.74	0.66
上证50	2561.79	2569.76	2557.97	26.68	476.28	↓-15.67	↓-0.61	0.46
中证500	5788.71	5822.06	5779.37	106.52	1149.72	↓-41.07	↓-0.70	0.73
中证1000	6167.64	6206.35	6154.83	141.07	1626.37	↓-31.12	↓-0.50	0.83
上证综指	3154.37	3169.74	3150.08	294.06	3427.61	↓-22.69	↓-0.71	0.62
深证成指	10540.71	10611.44	10522.89	386.46	4610.96	↓-71.03	↓-0.67	0.83
中小板指	6730.74	6795.56	6719.47	369.61	436.17	↓-55.97	↓-0.82	1.12
创业板指	2111.33	2122.62	2107.86	348.52	2182.06	↓-6.71	↓-0.32	0.70
恒生指数	18456.91	18725.50	18431.72	414.94	2357.43	↓-387.25	↓-2.06	1.56
台湾50	12478.34	12514.17	12431.92	375.80	2306.80	↓-38.74	↓-0.31	0.66

数据来源: wind, 兴证期货研究咨询部

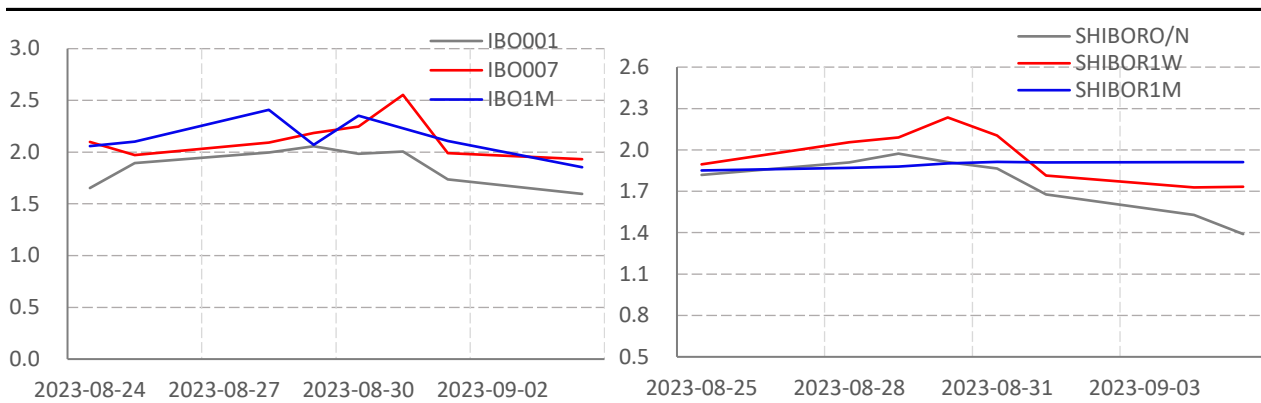
图表2.股指期货盘面数据追踪

证券简称	收盘价	日持仓变化	日成交量	日成交额 (亿)	日涨跌	日涨跌幅	日振幅	基差
沪深300	3820.32							
IF2309	3826.20	-11738	62230	715.31	-24.40	↓-0.63	0.79	-5.88
IF2310	3835.80	1151	5621	64.79	-25.00	↓-0.65	0.85	-15.48
IF2312	3855.40	2083	16569	192.02	-26.60	↓-0.69	0.88	-35.08
IF2403	3883.20	-81	2727	31.81	-23.40	↓-0.60	0.96	-62.88
上证50	2561.79							
IH2309	2565.80	-8528	35031	269.74	-12.40	↓-0.48	0.58	-4.01
IH2310	2571.00	294	5175	39.94	-13.60	↓-0.53	0.61	-9.21
IH2312	2582.60	-861	9993	77.46	-11.40	↓-0.44	0.65	-20.81
IH2403	2603.40	-237	1772	13.84	-10.60	↓-0.41	0.63	-41.61
中证500	5788.71							
IC2309	5787.40	-9090	38471	80.04	-38.00	↓-0.65	0.96	1.31
IC2310	5791.60	3042	6904	154.65	-37.20	↓-0.64	0.95	-2.89
IC2312	5786.80	-105	13349	83.41	-36.60	↓-0.63	0.97	1.91
IC2403	5766.20	775	7224	462.78	-41.80	↓-0.72	0.99	22.51
中证1000	6167.64							
IM2309	6162.20	37506	37506	462.78	-18.40	↓-0.30	1.06	5.44
IM2310	6159.40	5192	5192	64.01	-20.20	↓-0.33	1.08	8.24
IM2312	6147.00	13050	13050	160.57	-21.60	↓-0.35	1.08	20.64
IM2403	6130.60	4643	4643	56.96	-21.20	↓-0.34	1.05	37.04

数据来源: wind, 兴证期货研究咨询部

一、股市基本情况

图表3.流动性监测—银行间同业拆借&SHIBOR



数据来源: wind, 兴证期货研究咨询部

图表4.沪深300风险溢价



数据来源: wind, 兴证期货研究咨询部

图表5.上证50风险溢价



数据来源: wind, 兴证期货研究咨询部

图表6.中证500风险溢价



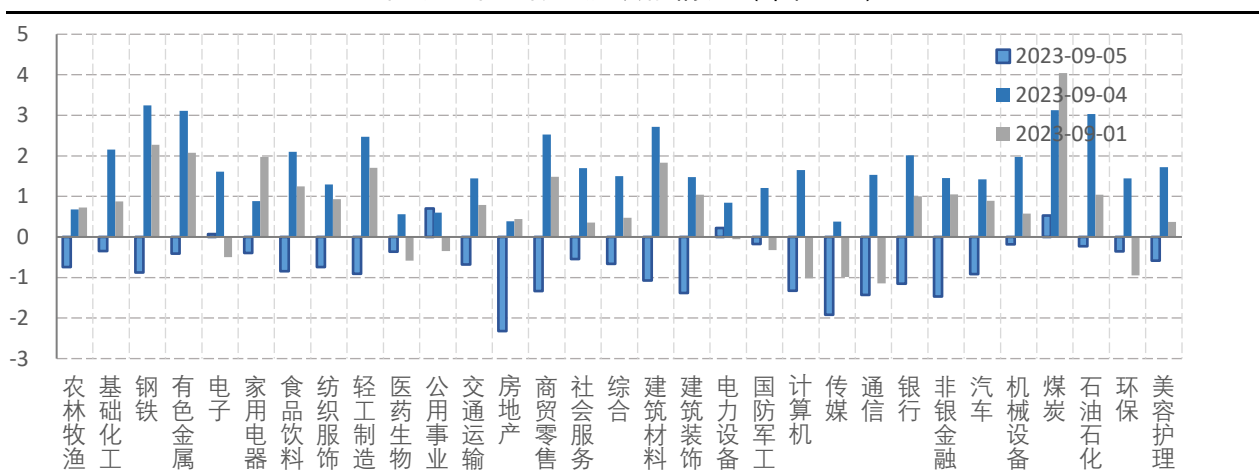
数据来源: wind, 兴证期货研究咨询部

图表7.中证1000风险溢价



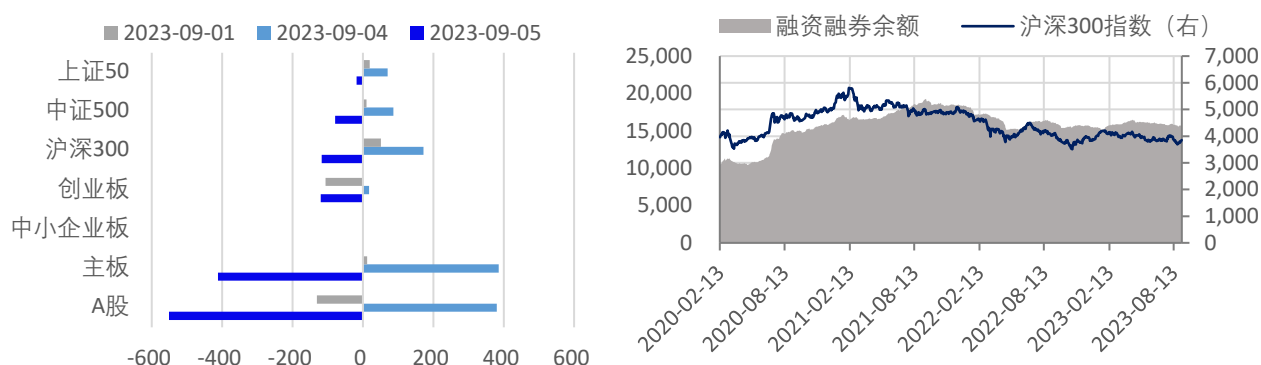
数据来源: wind, 兴证期货研究咨询部

图表8.申万行业涨跌幅情况 (单位: %)



数据来源: wind, 兴证期货研究咨询部

图表9.流动性监测—银行间同业拆借&SHIBOR



数据来源: wind, 兴证期货研究咨询部

图表10.IF当月合约会员持仓情况 (单位: 手)

名次	期货公司 会员简称	持买单量	较上交易 日变化	名次	期货公司 会员简称	持卖单量	较上交易 日变化
1	国泰君安	17449	-2193	1	中信期货	27790	-2825
2	中信期货	13079	-2676	2	国泰君安	15620	-2496
3	海通期货	7428	-1211	3	海通期货	11546	-825
4	华泰期货	6519	-45	4	中金期货	10258	-25
5	浙商期货	6183	280	5	中银期货	9894	-569
6	上海东证	5971	-488	6	华泰期货	7724	-931
7	银河期货	4599	-370	7	上海东证	6552	-163
8	广发期货	4356	-153	8	国投安信	5196	-184
9	申银万国	4114	-218	9	摩根大通	4757	-163
10	永安期货	4080	-293	10	广发期货	4355	-439

数据来源: wind, 兴证期货研究咨询部

图表11.IH当月合约会员持仓情况 (单位: 手)

名次	期货公司 会员简称	持买单量	较上交易 日变化	名次	期货公司 会员简称	持卖单量	较上交易 日变化
1	国泰君安	10713	-1410	1	中信期货	14113	-2257
2	中信期货	6564	-2467	2	国泰君安	11858	-979
3	国投安信	4174	-316	3	海通期货	10196	-1258
4	华泰期货	3484	107	4	广发期货	9356	-486
5	广发期货	3080	-324	5	中银期货	8809	-930
6	海通期货	3052	-505	6	中金期货	4027	98
7	银河期货	2842	108	7	上海东证	3996	246
8	上海东证	2601	-381	8	银河期货	2080	-81
9	永安期货	2343	-90	9	光大期货	1297	-11
10	南华期货	1919	11	10	国投安信	1083	-300

数据来源: wind, 兴证期货研究咨询部

图表12.IC当月合约会员持仓情况 (单位: 手)

名次	期货公司 会员简称	持买单量	较上交易 日变化	名次	期货公司 会员简称	持卖单量	较上交易 日变化
1	中信期货	22299	-1709	1	中信期货	20279	-216
2	国投安信	10883	-761	2	国泰君安	11839	-1985
3	国泰君安	10109	-1834	3	海通期货	11760	-636
4	中信建投	9248	-448	4	华泰期货	11218	-1103
5	海通期货	7932	-506	5	国投安信	7058	-410
6	华泰期货	5504	-92	6	上海东证	5802	-279
7	银河期货	5157	-247	7	中金期货	4962	-124
8	上海东证	4337	-188	8	申银万国	4069	-96
9	永安期货	3542	-72	9	永安期货	3893	-66
10	兴证期货	3017	-233	10	摩根大通	3407	-646

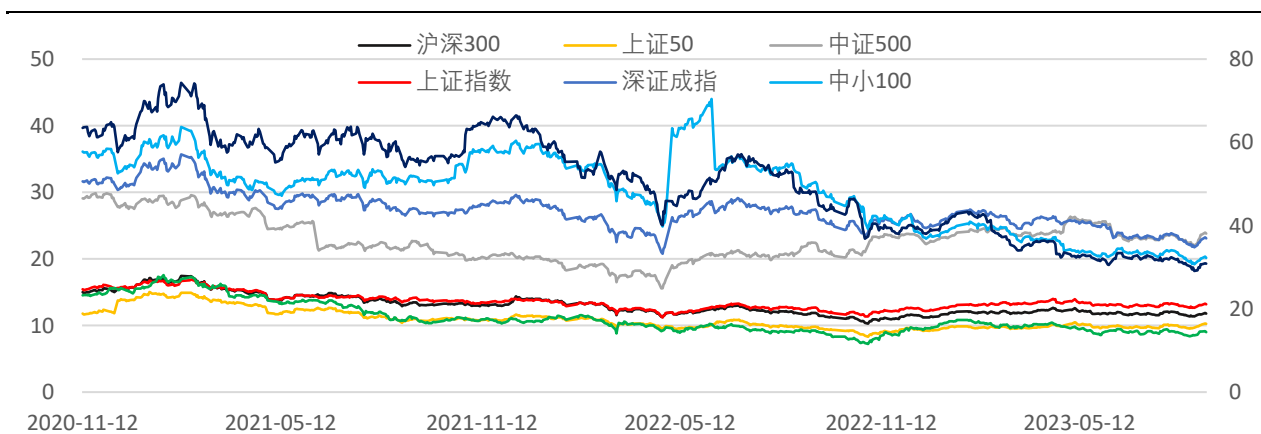
数据来源: wind, 兴证期货研究咨询部

图表13.IM当月合约会员持仓情况 (单位: 手)

名次	期货公司 会员简称	持买单量	较上交易 日变化	名次	期货公司 会员简称	持卖单量	较上交易 日变化
1	中信期货	16309	-1446	1	中信期货	14839	-2155
2	国投安信	5867	136	2	国泰君安	11151	-1140
3	国泰君安	5811	-2332	3	华泰期货	8514	-678
4	中信建投	5079	-402	4	国投安信	4902	-400
5	海通期货	4956	-163	5	上海东证	4713	-562
6	华泰期货	4565	-633	6	申银万国	4313	-96
7	银河期货	4357	-446	7	摩根大通	3201	-285
8	上海东证	3465	6	8	海通期货	3055	-126
9	永安期货	3347	-314	9	广发期货	3018	-342
10	兴证期货	3096	-133	10	银河期货	2678	-240

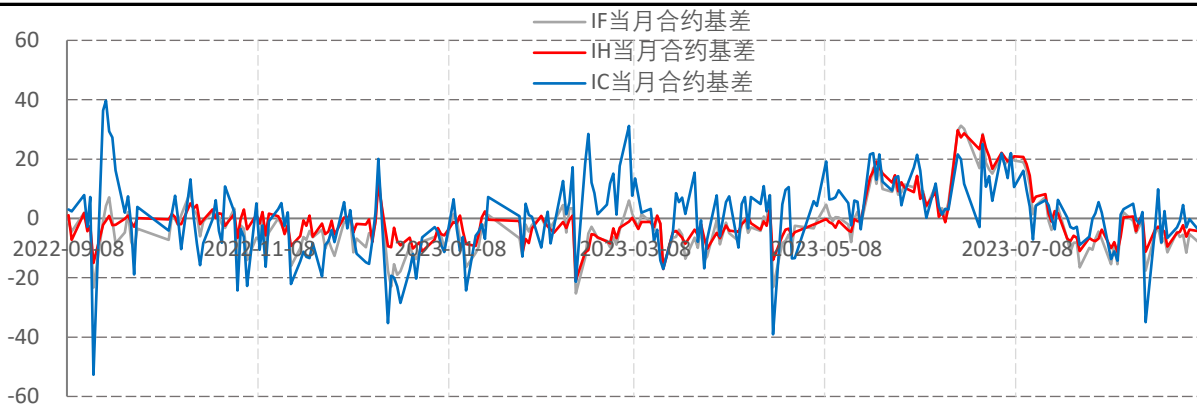
数据来源: wind, 兴证期货研究咨询部

图表14指数估值情况



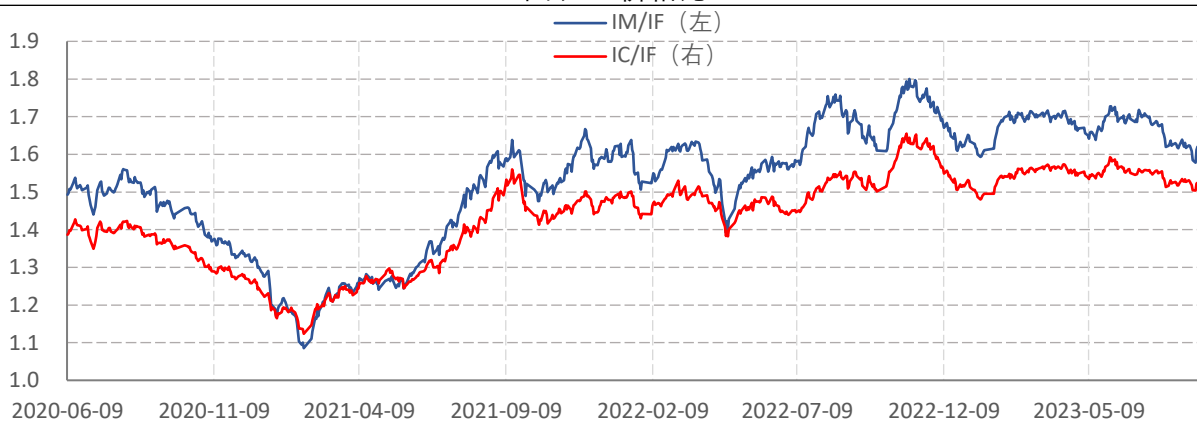
数据来源: wind, 兴证期货研究咨询部

图表15.股指期货当月合约基差



数据来源: wind, 兴证期货研究咨询部

图表16.价格比



数据来源: wind, 兴证期货研究咨询部

分析师承诺

本人以勤勉的职业态度，独立、客观地出具本报告。本报告清晰准确地反映了本人的研究观点。报告所采用的数据均来自公开资料，分析逻辑基于本人的职业理解，通过合理判断的得出结论，力求客观、公正，结论，不受任何第三方的授意影响。本人不曾因也将不会因本报告中的具体推荐意见或观点而直接或间接接收到任何形式的报酬。

免责声明

本报告的信息均来源于公开资料，我公司对这些信息的准确性和完整性不作任何保证，也不保证所包含的信息和建议不会发生任何变更。文中的观点、结论和建议仅供参考。兴证期货可发出其它与本报告所载资料不一致及有不同结论的报告。本报告及该等报告反映编写分析员的不同设想、见解及分析方法。报告所载资料、意见及推测仅反映分析员于发出此报告日期当日的独立判断。

客户不应视本报告为作出投资决策的惟一因素。本报告中所指的投资及服务可能不适合个别客户，不构成客户私人咨询建议。本公司未确保本报告充分考虑到个别客户特殊的投资目标、财务状况或需要。本公司建议客户应考虑本报告的任何意见或建议是否符合其特定状况，以及（若有必要）咨询独立投资顾问。

在任何情况下，本报告中的信息或所表述的意见并不构成对任何人的投资建议。在任何情况下，本公司不对任何人因使用本报告中的任何内容所引致的损失负任何责任。

本报告的观点可能与资管团队的观点不同或对立，对于基于本报告全面或部分做出的交易、结果，不论盈利或亏损，兴证期货投资咨询部不承担责任。

本报告版权仅为兴证期货有限公司所有，未经书面许可，任何机构和个人不得以任何形式翻版、复制和发布。如引用、刊发，需注明出处兴证期货投资咨询部，且不得对本报告进行