

兴证期货 · 研究咨询部

2023年8月23日 星期三

金融研究团队

林玲

从业资格编号: F3067533

投资咨询编号: Z0014903

杨娜

从业资格编号: F03091213

投资咨询编号: Z0016895

周立朝

从业资格编号: F03088989

投资咨询编号: Z0018135

联系人: 杨娜:

电话: 021-20370947

邮箱:

yangna@xzfutures.com

内容提要

· 观点总结

沪深300当月合约IF2309报收3761点, 上涨0.3%, 成交1171.19亿元; 上证50当月合约IH2309报收2496.6点, 上涨0.36%, 成交475.34亿元; 中证500当月合约IC2309报收5731.2点, 下跌0.07%, 成交707.4亿元; 中证1000当月合约IM2309报收6084点, 上涨0.16%, 成交683.22亿元。申万31个行业中, 通信、计算机、传媒行业领涨; 美容护理、环保、电力设备行业领跌。资金方面, 上一交易日A股资金净主动买入额为卖出10.19亿元, 其中主板A股资金净主动买入额为买入5.54亿元。

分子端仍然处于弱复苏态势, 暂时一方面, 违约风险未出现恶化迹象, 另一方面, 地方政府化债新方案出炉, 地方债务风险降低, 改善信心。央行发布2023年第二季度中国货币政策执行报告, 报告表示将对薄弱环节支持力度加强, 促进企业融资和居民融资信贷成本稳中有降。总理表示大力发展数字经济核心产业, 加快推动产业数字化转型。海外方面, 市场等待鲍威尔在杰克逊霍尔年会上的发言, 预期维持高利率基调, 对英伟达财报预期乐观, 带动纳指收涨, 短期预期指数维持震荡, 仅供参考。

IF当月合约基差为-2.77, IH当月合约基差为-2.84, IC当月合约基差为9.86, IM当月合约基差为15.19。

一、宏观资讯

- 1.应中国商务部部长王文涛邀请，美国商务部长吉娜·雷蒙多将于8月27日至30日访华。
- 2.财政部、国家税务总局昨日发布公告，公布一批共六个有利于资本市场持续健康发展的税收优惠政策，相关政策执行至2025年或2027年底。
- 3.财联社记者近期调研发现，广深市场的经营贷利率开始了新一轮的下探，部分银行给出的产品年化利率已突破“3”字头，达到2.9%的新低。这一价格低于银行同档期定期存款利率，呈现“倒挂”。
- 4.据多位知情人士介绍，特斯拉新款Model 3将于9月底开始集中交付。而为了保证产能供应，原先已经停摆的上海工厂电池1期产线，也计划于9月重新恢复生产。
- 5.工业和信息化部等四部门发布关于印发《新产业标准化领航工程实施方案（2023—2035年）》的通知，方案主要聚焦新兴产业与未来产业标准化工作，形成“8+9”的新产业标准化重点领域。

一、股指期货数据追踪

图表1.股市指数追踪

指数简称	收盘价	日最高价	日最低价	日成交量 (亿)	日成交额 (亿)	日涨跌	日涨跌幅	日振幅
沪深300	3758.23	3770.06	3704.68	120.32	2034.64	↑28.67	↑0.77	1.75
上证50	2493.76	2505.03	2464.28	41.26	584.78	↑18.67	↑0.75	1.65
中证500	5741.06	5754.57	5646.51	106.18	1200.35	↑30.28	↑0.53	1.89
中证1000	6099.19	6108.21	5984.44	144.28	1538.71	↑42.02	↑0.69	2.04
上证综指	3120.33	3126.78	3074.53	309.32	3486.38	↑27.36	↑0.88	1.69
深证成指	10374.73	10409.43	10198.01	386.56	4697.42	↑54.33	↑0.53	2.05
中小板指	6660.27	6681.49	6540.17	376.98	480.37	↑35.89	↑0.54	2.13
创业板指	2086.94	2104.74	2049.09	345.17	2213.66	↑1.97	↑0.09	2.67
恒生指数	17791.01	17965.26	17573.70	339.33	2517.83	↑167.72	↑0.95	2.22
台湾50	12222.25	12279.35	12184.75	345.20	2243.47	↑51.78	↑0.43	0.78

数据来源: wind, 兴证期货研究咨询部

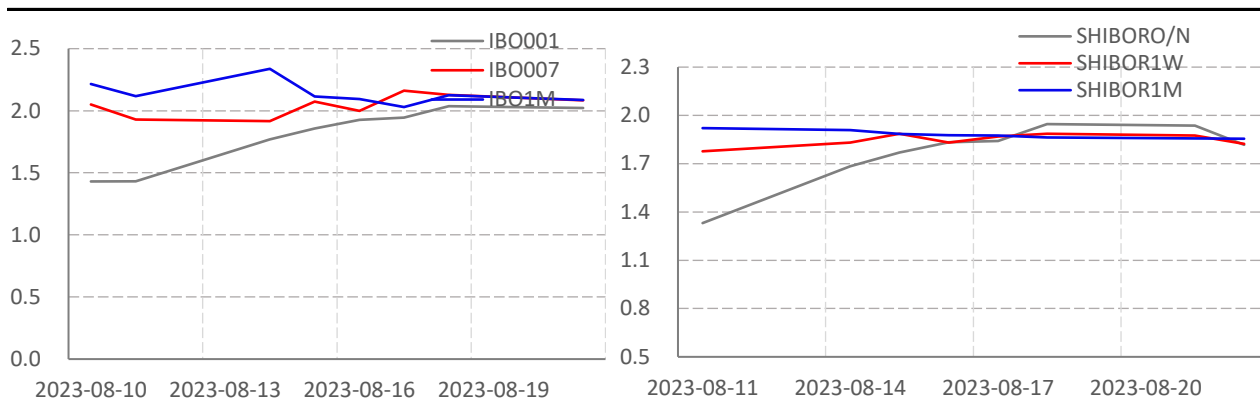
图表2.股指期货盘面数据追踪

证券简称	收盘价	日持仓变化	日成交量	日成交额 (亿)	日涨跌	日涨跌幅	日振幅	基差
沪深300	3758.23							
IF2309	3761.00	1594	104215	1171.19	11.20	↑0.30	1.82	-2.77
IF2310	3771.00	659	3682	41.54	10.20	↑0.27	1.87	-12.77
IF2312	3787.60	3183	21449	242.79	8.80	↑0.23	1.81	-29.37
IF2403	3810.60	589	3254	37.05	7.80	↑0.21	1.79	-52.37
上证50	2493.76							
IH2309	2496.60	-1318	63649	475.34	9.00	↑0.36	1.73	-2.84
IH2310	2504.20	392	3182	23.81	7.20	↑0.29	1.70	-10.44
IH2312	2515.80	193	13392	100.74	9.20	↑0.37	1.67	-22.04
IH2403	2536.40	-68	2874	21.82	8.80	↑0.35	1.68	-42.64
中证500	5741.06							
IC2309	5731.20	-2555	61907	39.58	-4.20	↓-0.07	1.87	9.86
IC2310	5736.60	1317	3464	179.43	-11.00	↓-0.19	1.81	4.46
IC2312	5734.00	1552	15694	85.49	-6.20	↓-0.11	1.78	7.06
IC2403	5733.00	2075	7483	683.22	-0.80	↓-0.01	1.75	8.06
中证1000	6099.19							
IM2309	6084.00	56411	56411	683.22	9.80	↑0.16	2.24	15.19
IM2310	6082.80	2123	2123	25.72	9.00	↑0.15	2.02	16.39
IM2312	6074.00	14615	14615	176.85	4.00	↑0.07	2.00	25.19
IM2403	6065.60	5903	5903	71.34	4.40	↑0.07	1.94	33.59

数据来源: wind, 兴证期货研究咨询部

一、股市基本情况

图表3.流动性监测—银行间同业拆借&SHIBOR



数据来源: wind, 兴证期货研究咨询部

图表4.沪深300风险溢价



数据来源: wind, 兴证期货研究咨询部

图表5.上证50风险溢价



数据来源: wind, 兴证期货研究咨询部

图表6.中证500风险溢价



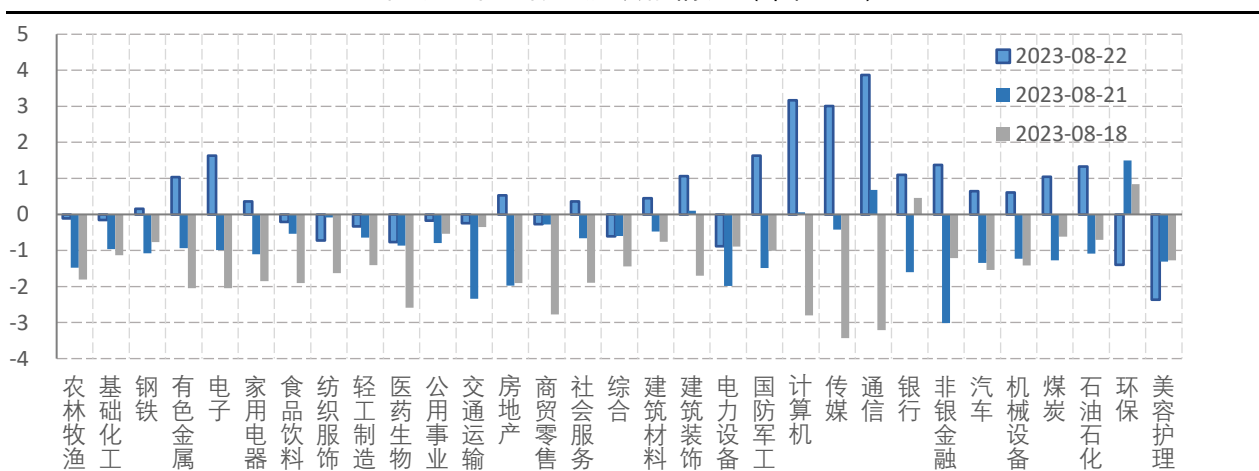
数据来源: wind, 兴证期货研究咨询部

图表7.中证1000风险溢价



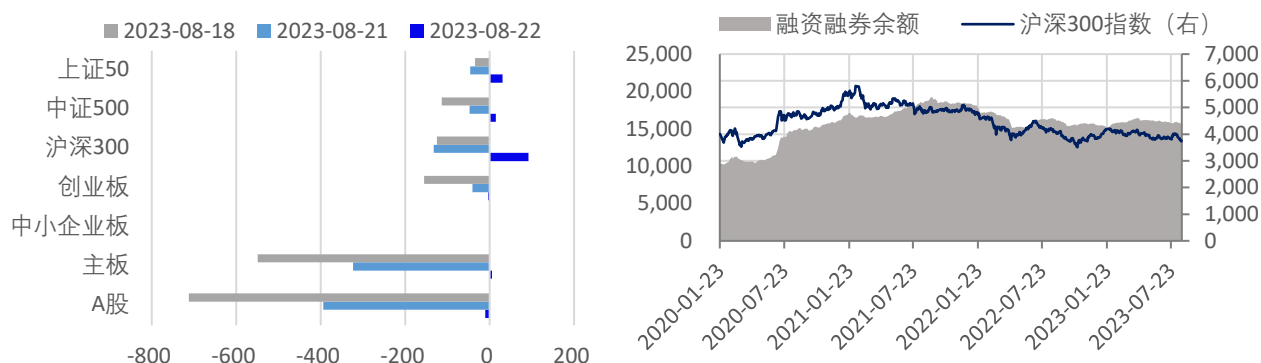
数据来源: wind, 兴证期货研究咨询部

图表8.申万行业涨跌幅情况 (单位: %)



数据来源: wind, 兴证期货研究咨询部

图表9.流动性监测—银行间同业拆借&SHIBOR



数据来源: wind, 兴证期货研究咨询部

图表10.IF当月合约会员持仓情况 (单位: 手)

名次	期货公司 会员简称	持买单量	较上交易 日变化	名次	期货公司 会员简称	持卖单量	较上交易 日变化
1	中信期货	22473	352	1	中信期货	31139	170
2	国泰君安	20697	368	2	国泰君安	21506	272
3	海通期货	9793	27	3	海通期货	14699	433
4	华泰期货	7342	198	4	华泰期货	11245	438
5	上海东证	6439	162	5	中金期货	10817	352
6	银河期货	5947	567	6	中银期货	10020	55
7	浙商期货	5756	120	7	上海东证	8142	6
8	申银万国	4852	104	8	广发期货	6507	219
9	广发期货	4824	266	9	国投安信	6371	32
10	永安期货	4735	18	10	摩根大通	6241	0

数据来源: wind, 兴证期货研究咨询部

图表11.IH当月合约会员持仓情况 (单位: 手)

名次	期货公司 会员简称	持买单量	较上交易 日变化	名次	期货公司 会员简称	持卖单量	较上交易 日变化
1	国泰君安	12263	429	1	中信期货	17172	337
2	中信期货	8728	51	2	国泰君安	16877	430
3	国投安信	5056	80	3	海通期货	13587	898
4	海通期货	4290	1111	4	广发期货	12564	403
5	华泰期货	4058	198	5	中银期货	10753	278
6	上海东证	3917	197	6	上海东证	4260	159
7	广发期货	3533	246	7	中金期货	4096	33
8	银河期货	3236	22	8	银河期货	2729	545
9	中信建投	2923	136	9	国投安信	2326	60
10	申银万国	2563	75	10	华泰期货	1388	52

数据来源: wind, 兴证期货研究咨询部

图表12.IC当月合约会员持仓情况 (单位: 手)

名次	期货公司 会员简称	持买单量	较上交易 日变化	名次	期货公司 会员简称	持卖单量	较上交易 日变化
1	中信期货	32029	-1750	1	中信期货	24137	-937
2	国投安信	17059	1	2	华泰期货	21770	-468
3	国泰君安	14585	-775	3	国泰君安	15699	-594
4	海通期货	13410	-487	4	海通期货	15430	229
5	中信建投	10627	110	5	国投安信	8325	47
6	华泰期货	7736	-186	6	上海东证	7186	112
7	上海东证	6324	8	7	中金期货	6111	189
8	银河期货	5759	-183	8	摩根大通	4995	6
9	兴证期货	5039	-78	9	银河期货	4660	-26
10	永安期货	4870	52	10	永安期货	4375	-13

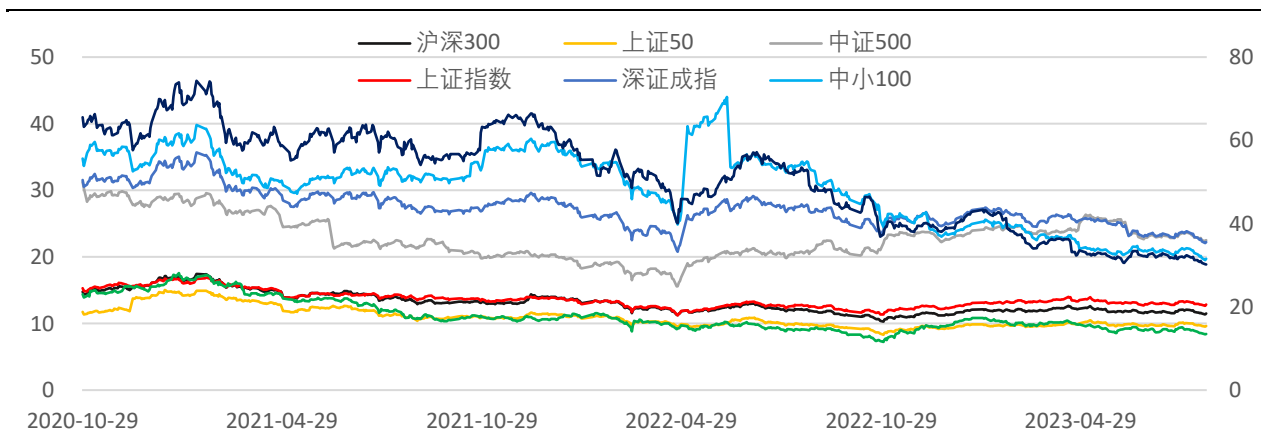
数据来源: wind, 兴证期货研究咨询部

图表13.IM当月合约会员持仓情况 (单位: 手)

名次	期货公司 会员简称	持买单量	较上交易 日变化	名次	期货公司 会员简称	持卖单量	较上交易 日变化
1	中信期货	20608	383	1	中信期货	18495	420
2	国投安信	8381	988	2	国泰君安	13891	460
3	国泰君安	7804	-234	3	华泰期货	11015	-61
4	海通期货	6105	-64	4	上海东证	5890	-59
5	中信建投	6075	20	5	国投安信	5850	-188
6	华泰期货	5813	-467	6	申银万国	5118	286
7	上海东证	4971	949	7	海通期货	4269	-94
8	银河期货	4094	-107	8	摩根大通	3778	-26
9	兴证期货	4041	-12	9	广发期货	3464	915
10	永安期货	3527	-1	10	瑞银期货	3354	-424

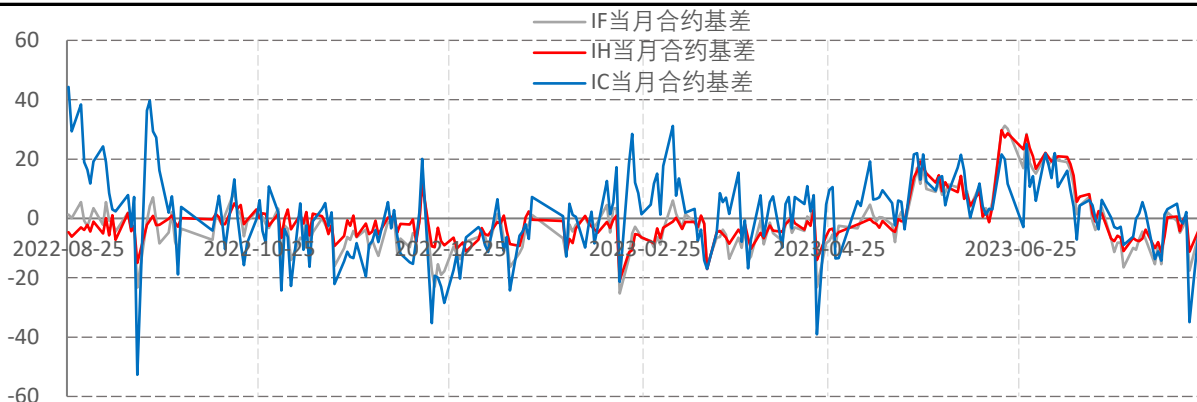
数据来源: wind, 兴证期货研究咨询部

图表14指数估值情况



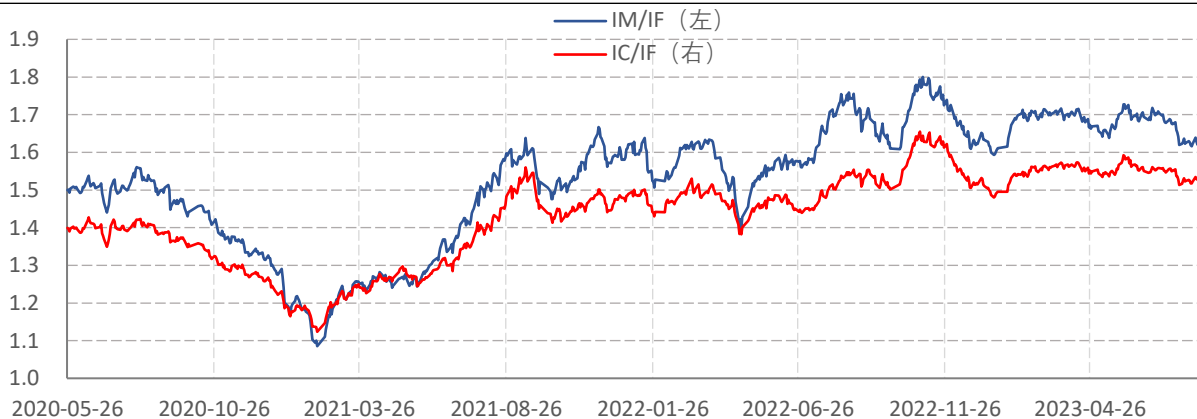
数据来源: wind, 兴证期货研究咨询部

图表15.股指期货当月合约基差



数据来源: wind, 兴证期货研究咨询部

图表16.价格比



数据来源: wind, 兴证期货研究咨询部

分析师承诺

本人以勤勉的职业态度，独立、客观地出具本报告。本报告清晰准确地反映了本人的研究观点。报告所采用的数据均来自公开资料，分析逻辑基于本人的职业理解，通过合理判断的得出结论，力求客观、公正，结论，不受任何第三方的授意影响。本人不曾因也将不会因本报告中的具体推荐意见或观点而直接或间接接收到任何形式的报酬。

免责声明

本报告的信息均来源于公开资料，我公司对这些信息的准确性和完整性不作任何保证，也不保证所包含的信息和建议不会发生任何变更。文中的观点、结论和建议仅供参考。兴证期货可发出其它与本报告所载资料不一致及有不同结论的报告。本报告及该等报告反映编写分析员的不同设想、见解及分析方法。报告所载资料、意见及推测仅反映分析员于发出此报告日期当日的独立判断。

客户不应视本报告为作出投资决策的惟一因素。本报告中所指的投资及服务可能不适合个别客户，不构成客户私人咨询建议。本公司未确保本报告充分考虑到个别客户特殊的投资目标、财务状况或需要。本公司建议客户应考虑本报告的任何意见或建议是否符合其特定状况，以及（若有必要）咨询独立投资顾问。

在任何情况下，本报告中的信息或所表述的意见并不构成对任何人的投资建议。在任何情况下，本公司不对任何人因使用本报告中的任何内容所引致的损失负任何责任。

本报告的观点可能与资管团队的观点不同或对立，对于基于本报告全面或部分做出的交易、结果，不论盈利或亏损，兴证期货投资咨询部不承担责任。

本报告版权仅为兴证期货有限公司所有，未经书面许可，任何机构和个人不得以任何形式翻版、复制和发布。如引用、刊发，需注明出处兴证期货投资咨询部，且不得对本报告进行