

兴证期货 · 研究咨询部

2023年8月22日 星期二

金融研究团队

林玲

从业资格编号: F3067533

投资咨询编号: Z0014903

杨娜

从业资格编号: F03091213

投资咨询编号: Z0016895

周立朝

从业资格编号: F03088989

投资咨询编号: Z0018135

联系人: 杨娜:

电话: 021-20370947

邮箱:

yangna@xzfutures.com

## 内容提要

### · 观点总结

沪深300当月合约IF2309报收3734.8点, 下跌1.85%, 成交1012.79亿元; 上证50当月合约IH2309报收2479点, 下跌1.63%, 成交420.61亿元; 中证500当月合约IC2309报收5714.8点, 下跌1.58%, 成交619.22亿元; 中证1000当月合约IM2309报收6053.8点, 下跌1.58%, 成交606亿元。申万31个行业中, 环保、通信、建筑装饰行业领涨; 非银金融、交通运输、电力设备行业领跌。资金方面, 上一交易日A股资金净主动买入额为卖出393.81亿元, 其中主板A股资金净主动买入额为卖出323.41亿元。

早盘LPR5年期超市场预期未做调整, 显示政府在地产方面的定力。央行发布2023年第二季度中国货币政策执行报告, 报告表示将对薄弱环节支持力度加强, 促进企业融资和居民融资信贷成本稳中有降。总理表示大力发展数字经济核心产业, 加快推动产业数字化转型。海外方面, 市场等待鲍威尔在杰克逊霍尔年会上的发言, 预期维持高利率基调, 对英伟达财报预期乐观, 带动纳指收涨, 短期预期指数维持震荡, 仅供参考。

IF当月合约基差为-5.25, IH当月合约基差为-3.91, IC当月合约基差为-4.02, IM当月合约基差为3.37。

## 一、宏观资讯

1.李强主持国务院第三次专题学习，李强指出，要大力发展数字经济核心产业，加快推动产业数字化转型，夯实数字经济发展的基础支撑能力，推动数字经济发展不断取得新突破。

2.财政部数据显示，1-7月累计，全国一般公共预算收入139334亿元，同比增长11.5%；1-7月证券交易印花税1280亿元，同比下降30.7%。

3.香港政府统计处公布，7月综合消费物价指数同比升1.8%，环比6月的1.9%略低。剔除政府单次纾困措施影响，基本通胀率为1.6%，也较6月的1.7%略低。

4.商务部等三部门发布关于推动商务信用体系建设高质量发展的指导意见。意见指出，合理增加对消费者购买汽车、家电、家居等产品的消费信贷支持，持续优化利率和费用水平。

5.公募行业降费持续推进中，截至目前，宣布旗下权益类基金调低管理费率基金公司突破百家，达到102家，占比超7成。

## 一、股指期货数据追踪

图表1.股市指数追踪

指数简称	收盘价	日最高价	日最低价	日成交量 (亿)	日成交额 (亿)	日涨跌	日涨跌幅	日振幅
沪深300	3729.56	3782.11	3729.56	98.71	1733.80	↓-54.45	↓-1.44	1.39
上证50	2475.09	2508.96	2475.09	28.64	475.09	↓-32.49	↓-1.30	1.35
中证500	5710.78	5802.51	5710.78	92.84	966.92	↓-67.02	↓-1.16	1.59
中证1000	6057.17	6154.25	6057.17	117.09	1196.34	↓-59.94	↓-0.98	1.59
上证综指	3092.98	3134.96	3092.98	265.75	2937.21	↓-38.98	↓-1.24	1.34
深证成指	10320.39	10482.11	10320.39	321.54	3845.41	↓-138.12	↓-1.32	1.55
中小板指	6624.38	6734.98	6624.38	345.17	372.21	↓-92.81	↓-1.38	1.65
创业板指	2084.97	2115.02	2084.97	339.33	1817.59	↓-33.96	↓-1.60	1.42
恒生指数	17623.29	17867.66	17587.38	345.20	2243.47	↓-327.56	↓-1.82	1.56
台湾50	12170.47	12266.96	12132.65	355.12	2131.57	↓-28.02	↓-0.23	1.10

数据来源: wind, 兴证期货研究咨询部

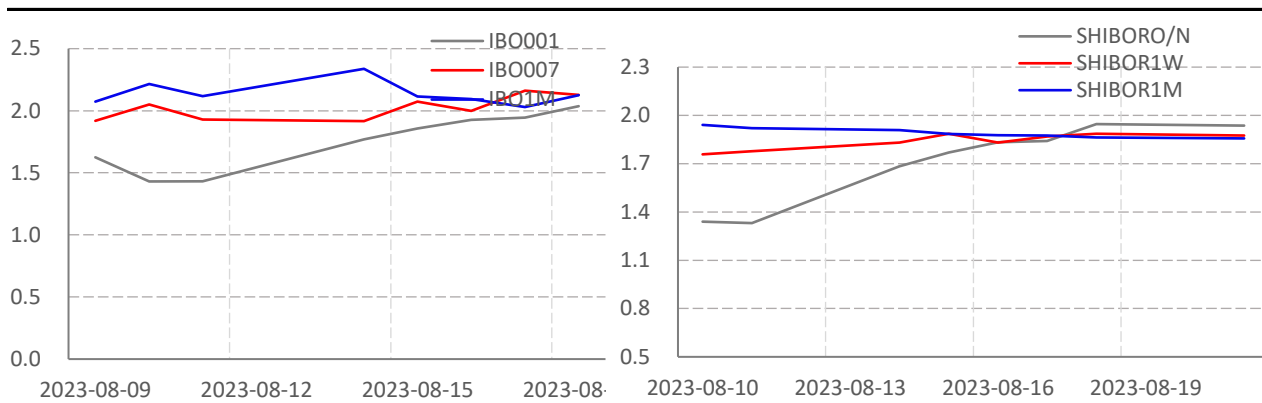
图表2.股指期货盘面数据追踪

证券简称	收盘价	日持仓变化	日成交量	日成交额 (亿)	日涨跌	日涨跌幅	日振幅	基差
<b>沪深300</b>	3729.56							
IF2309	3734.80	3178	89587	1012.79	-70.40	↓-1.85	1.61	-5.25
IF2310	3746.80	2507	2658	30.13	-58.40	↓-1.53	0.00	-17.25
IF2312	3762.20	3833	18687	212.91	-72.40	↓-1.89	1.68	-32.65
IF2403	3786.60	446	2495	28.60	-72.40	↓-1.88	1.66	-57.05
<b>上证50</b>	2475.09							
IH2309	2479.00	4663	56145	420.61	-41.20	↓-1.63	1.51	-3.91
IH2310	2485.00	2018	2091	15.72	-35.20	↓-1.40	0.00	-9.91
IH2312	2496.00	1536	12158	91.80	-43.80	↓-1.72	1.61	-20.91
IH2403	2524.60	1121	2928	22.30	-37.80	↓-1.48	1.58	-49.51
<b>中证500</b>	5710.78							
IC2309	5714.80	4507	53628	17.75	-92.00	↓-1.58	2.07	-4.02
IC2310	5719.40	1528	1537	158.19	-87.40	↓-1.51	0.00	-8.62
IC2312	5715.80	1702	13699	53.84	-92.40	↓-1.59	1.85	-5.02
IC2403	5710.00	554	4671	606.00	-91.60	↓-1.58	1.83	0.78
<b>中证1000</b>	6057.17							
IM2309	6053.80	49495	49495	606.00	-97.40	↓-1.58	4.23	3.37
IM2310	6051.60	1070	1070	13.09	-99.60	↓-1.62	0.00	5.57
IM2312	6050.00	10610	10610	129.68	-95.40	↓-1.55	1.86	7.17
IM2403	6040.20	4073	4073	49.68	-92.80	↓-1.51	1.86	16.97

数据来源: wind, 兴证期货研究咨询部

一、股市基本情况

图表3.流动性监测—银行间同业拆借&SHIBOR



数据来源: wind, 兴证期货研究咨询部

图表4.沪深300风险溢价



数据来源: wind, 兴证期货研究咨询部

图表5.上证50风险溢价



数据来源: wind, 兴证期货研究咨询部

图表6.中证500风险溢价



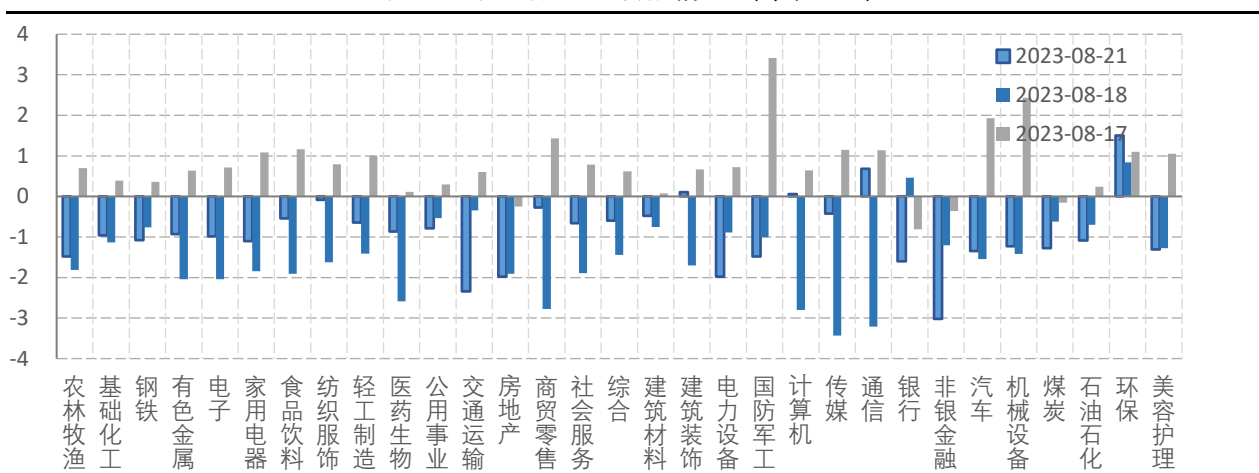
数据来源: wind, 兴证期货研究咨询部

图表7.中证1000风险溢价



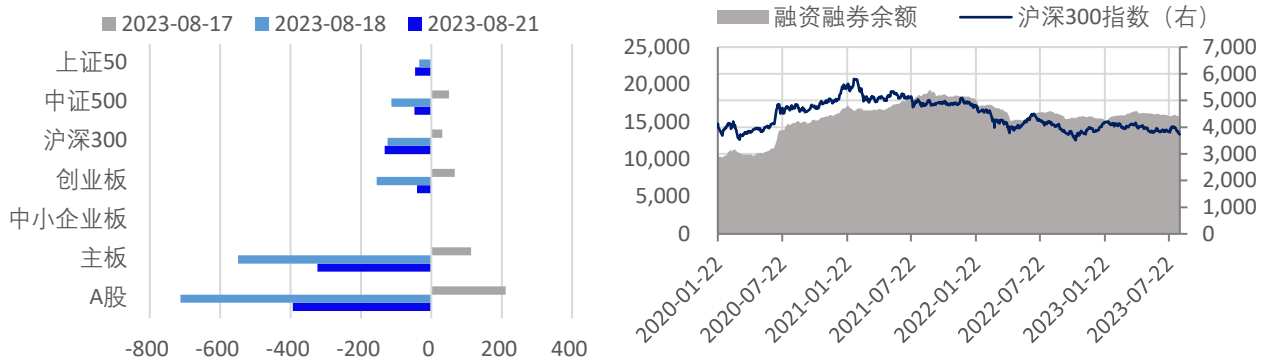
数据来源: wind, 兴证期货研究咨询部

图表8.申万行业涨跌幅情况 (单位: %)



数据来源: wind, 兴证期货研究咨询部

图表9.流动性监测—银行间同业拆借&SHIBOR



数据来源: wind, 兴证期货研究咨询部

图表10.IF当月合约会员持仓情况 (单位: 手)

名次	期货公司 会员简称	持买单量	较上交易 日变化	名次	期货公司 会员简称	持卖单量	较上交易 日变化
1	中信期货	22121	-91	1	中信期货	31309	-788
2	国泰君安	20329	1644	2	国泰君安	21234	473
3	海通期货	9766	1327	3	海通期货	15132	-33
4	华泰期货	7144	-96	4	华泰期货	10807	-187
5	上海东证	6601	655	5	中金期货	10465	330
6	浙商期货	5636	140	6	中银期货	9965	684
7	银河期货	5380	76	7	上海东证	8148	-628
8	广发期货	5090	108	8	广发期货	6726	344
9	申银万国	4748	-11	9	国投安信	6339	183
10	永安期货	4717	333	10	摩根大通	6241	-66

数据来源: wind, 兴证期货研究咨询部

图表11.IH当月合约会员持仓情况 (单位: 手)

名次	期货公司 会员简称	持买单量	较上交易 日变化	名次	期货公司 会员简称	持卖单量	较上交易 日变化
1	国泰君安	12692	1419	1	中信期货	17509	1267
2	中信期货	8677	1335	2	国泰君安	17316	1667
3	海通期货	5401	442	3	海通期货	14485	473
4	国投安信	4976	65	4	广发期货	12967	373
5	上海东证	4114	187	5	中银期货	10475	571
6	华泰期货	3860	-179	6	上海东证	4101	-305
7	广发期货	3779	446	7	中金期货	4063	-147
8	银河期货	3214	368	8	国投安信	2266	-115
9	中信建投	2787	273	9	银河期货	2184	-251
10	申银万国	2488	62	10	国信期货	1436	158

数据来源: wind, 兴证期货研究咨询部

图表12.IC当月合约会员持仓情况 (单位: 手)

名次	期货公司 会员简称	持买单量	较上交易 日变化	名次	期货公司 会员简称	持卖单量	较上交易 日变化
1	中信期货	33779	182	1	中信期货	25074	2605
2	国投安信	17058	178	2	华泰期货	22238	184
3	国泰君安	15360	1535	3	国泰君安	16293	767
4	海通期货	13897	2366	4	海通期货	15201	-364
5	中信建投	10517	223	5	国投安信	8278	155
6	华泰期货	7922	179	6	上海东证	7074	-23
7	上海东证	6316	-796	7	中金期货	5922	-487
8	银河期货	5942	382	8	摩根大通	4989	-9
9	兴证期货	5117	299	9	银河期货	4686	287
10	永安期货	4818	119	10	永安期货	4388	-8

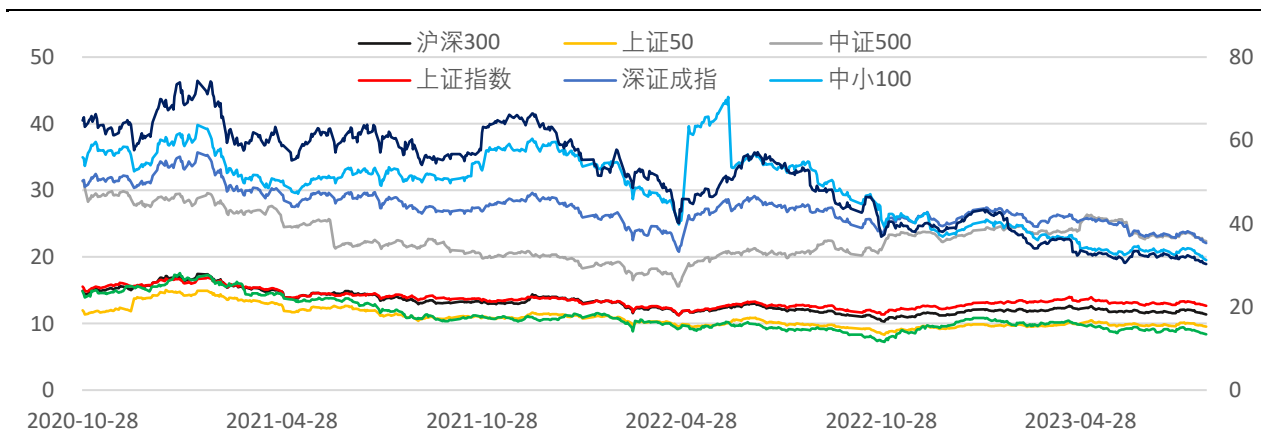
数据来源: wind, 兴证期货研究咨询部

图表13.IM当月合约会员持仓情况 (单位: 手)

名次	期货公司 会员简称	持买单量	较上交易 日变化	名次	期货公司 会员简称	持卖单量	较上交易 日变化
1	中信期货	20225	599	1	中信期货	18075	957
2	国投安信	8038	391	2	国泰君安	13431	116
3	国泰君安	7393	1020	3	华泰期货	11076	339
4	海通期货	6280	1762	4	国投安信	6038	7
5	中信建投	6169	369	5	上海东证	5949	156
6	华泰期货	6055	-1	6	申银万国	4832	-27
7	上海东证	4201	94	7	海通期货	4363	537
8	银河期货	4053	201	8	摩根大通	3804	-19
9	兴证期货	4022	340	9	瑞银期货	3778	263
10	永安期货	3528	274	10	银河期货	3039	11

数据来源: wind, 兴证期货研究咨询部

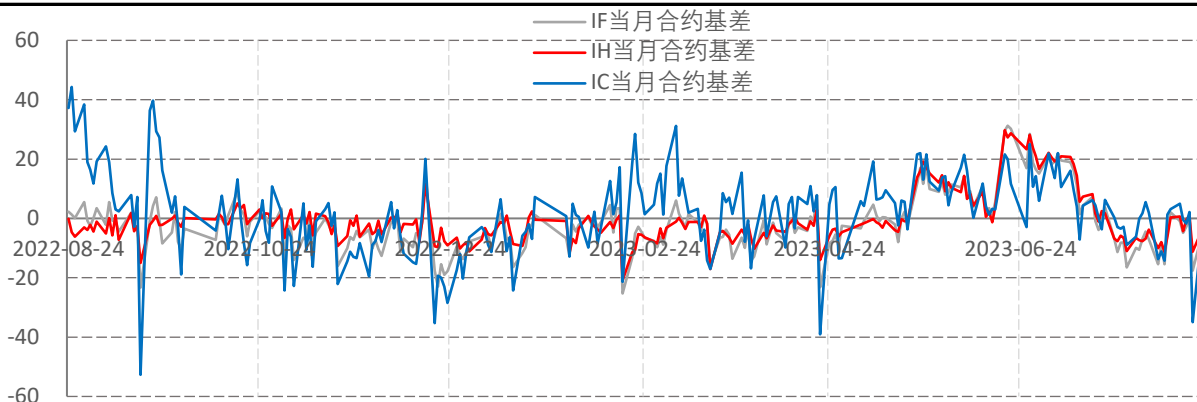
图表14指数估值情况



数据来源: wind, 兴证期货研究咨询部

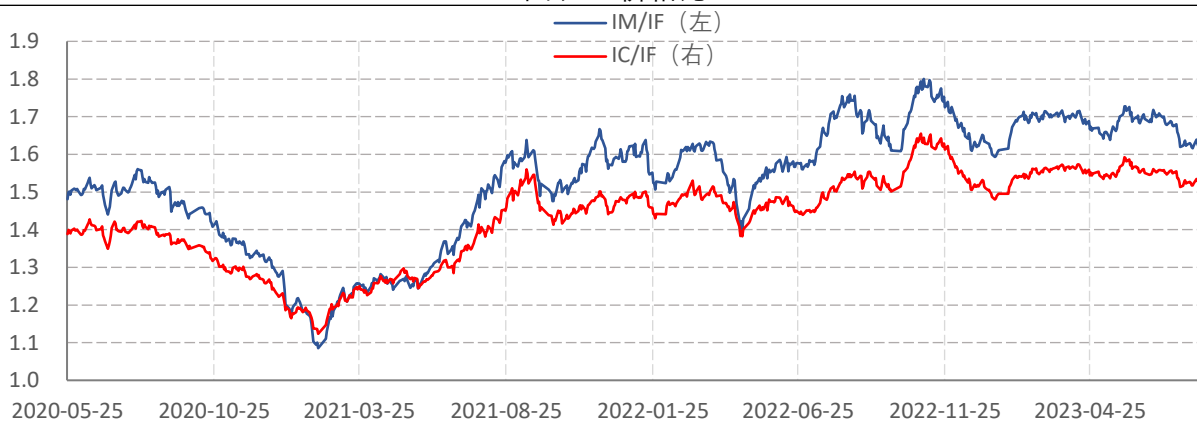


图表15.股指期货当月合约基差



数据来源: wind, 兴证期货研究咨询部

图表16.价格比



数据来源: wind, 兴证期货研究咨询部



### 分析师承诺

本人以勤勉的职业态度，独立、客观地出具本报告。本报告清晰准确地反映了本人的研究观点。报告所采用的数据均来自公开资料，分析逻辑基于本人的职业理解，通过合理判断的得出结论，力求客观、公正，结论，不受任何第三方的授意影响。本人不曾因也将不会因本报告中的具体推荐意见或观点而直接或间接接收到任何形式的报酬。

### 免责声明

本报告的信息均来源于公开资料，我公司对这些信息的准确性和完整性不作任何保证，也不保证所包含的信息和建议不会发生任何变更。文中的观点、结论和建议仅供参考。兴证期货可发出其它与本报告所载资料不一致及有不同结论的报告。本报告及该等报告反映编写分析员的不同设想、见解及分析方法。报告所载资料、意见及推测仅反映分析员于发出此报告日期当日的独立判断。

客户不应视本报告为作出投资决策的惟一因素。本报告中所指的投资及服务可能不适合个别客户，不构成客户私人咨询建议。本公司未确保本报告充分考虑到个别客户特殊的投资目标、财务状况或需要。本公司建议客户应考虑本报告的任何意见或建议是否符合其特定状况，以及（若有必要）咨询独立投资顾问。

在任何情况下，本报告中的信息或所表述的意见并不构成对任何人的投资建议。在任何情况下，本公司不对任何人因使用本报告中的任何内容所引致的损失负任何责任。

本报告的观点可能与资管团队的观点不同或对立，对于基于本报告全面或部分做出的交易、结果，不论盈利或亏损，兴证期货投资咨询部不承担责任。

本报告版权仅为兴证期货有限公司所有，未经书面许可，任何机构和个人不得以任何形式翻版、复制和发布。如引用、刊发，需注明出处兴证期货投资咨询部，且不得对本报告进行