

兴证期货 · 研究咨询部

2023年8月10日 星期四

金融研究团队

林玲

从业资格编号: F3067533

投资咨询编号: Z0014903

杨娜

从业资格编号: F03091213

投资咨询编号: Z0016895

周立朝

从业资格编号: F03088989

投资咨询编号: Z0018135

联系人: 杨娜:

电话: 021-20370947

邮箱:

yangna@xzfutures.com

内容提要

· 观点总结

沪深300当月合约IF2308报收3983点, 下跌0.18%, 成交496.47亿元; 上证50当月合约IH2308报收2640点, 上涨0.05%, 成交227.14亿元; 中证500当月合约IC2308报收6036点, 下跌0.7%, 成交327.39亿元; 中证1000当月合约IM2308报收6433.2点, 下跌0.75%, 成交314.73亿元。申万31个行业中, 医药生物、房地产、银行行业领涨; 传媒、通信、电子行业领跌。资金方面, 上一交易日A股资金净主动买入额为卖出423.33亿元, 其中主板A股资金净主动买入额为卖出341.31亿元。

国内PMI指数连续两个月平稳上涨, 制造业景气水平, 总体持续改善, 居民消费需求持续恢复, CPI环比由降转涨, 但受上年同期基数较高影响, 同比有所回落。消息面, 政治局会议激活资本市场与地产放松政策利好股市, 四部门联合召开新闻发布会, 会议着重探讨深入解读打好宏观政策组合拳, 实施积极的财政政策和稳健的货币政策, 延续、优化、完善并落实好减税降费政策, 大力支持科技创新、实体经济和小微企业发展等方面的政策举措及落实实施情况。海外方面, 惠誉下调美国国债评级。短期预期指数维持震荡, 中枢将上移, 仅供参考。

IF当月合约基差为-15.43, IH当月合约基差为-11.3, IC当月合约基差为-14.25, IM当月合约基差为-12.22。

一、宏观资讯

1.深交所发布支持京津冀、东北地区防汛救灾的通知。通知指出，针对性减免上市公司费用；支持发行募集资金主要用于救灾重建的“防汛救灾专项债”，并建立发行审核快速通道。

2.8月9日，财政部、水利部紧急预拨10亿元，对国家蓄滞洪区运用期间群众的农作物、专业养殖、经济林、住房、家庭农业生产机械等水毁损失予以补偿，帮助受灾群众尽快恢复正常生产生活秩序。

3.江苏省发改委就《关于促进全省经济持续回升向好助力高质量发展继续走在前列的若干政策措施》公开征求意见。其中提出，除南京、苏州市区外，拟全面取消落户限制政策。

4.国家发展改革委财金司负责同志主持召开部门座谈会，会议指出，下一步，国家发展改革委将进一步加强与其他部门的沟通协调，会同有关部门研究出台促进创业投资健康发展的政策措施。

5.中国7月外汇储备为32043亿美元，预期32000亿美元，前值31930亿美元。7月末黄金储备1,353.6亿美元或6,869万盎司，较上月增加112.72亿美元，为连续第九个月增加。

6.深圳证监局近日出手压降公募基金隐性成本，通知要求，被动股票型基金产品交易佣金不得超过市场平均佣金费率水平；其他类型基金产品交易佣金费率不得超过市场平均佣金费率水平的两倍。

一、股指期货数据追踪

图表1.股市指数追踪

指数简称	收盘价	日最高价	日最低价	日成交量 (亿)	日成交额 (亿)	日涨跌	日涨跌幅	日振幅
沪深300	3967.57	3982.11	3961.84	94.64	1743.94	↓-12.17	↓-0.31	0.51
上证50	2628.70	2638.09	2622.06	23.99	430.25	↓-2.67	↓-0.10	0.61
中证500	6021.75	6062.02	6012.25	98.81	1162.95	↓-44.35	↓-0.73	0.82
中证1000	6420.98	6464.36	6411.23	132.32	1483.44	↓-50.37	↓-0.78	0.82
上证综指	3244.49	3257.08	3240.29	271.22	3097.78	↓-16.13	↓-0.49	0.52
深证成指	11039.45	11096.93	11023.37	359.38	4267.99	↓-58.99	↓-0.53	0.66
中小板指	7142.70	7184.45	7134.41	367.19	361.02	↓-48.14	↓-0.67	0.70
创业板指	2228.73	2241.87	2222.51	384.55	2010.17	↓-0.18	↓-0.01	0.87
恒生指数	19246.03	19270.48	19056.10	393.85	2086.69	↑61.86	↑0.32	1.12
台湾50	12572.14	12613.11	12496.85	479.51	2269.43	↑31.04	↑0.25	0.93

数据来源: wind, 兴证期货研究咨询部

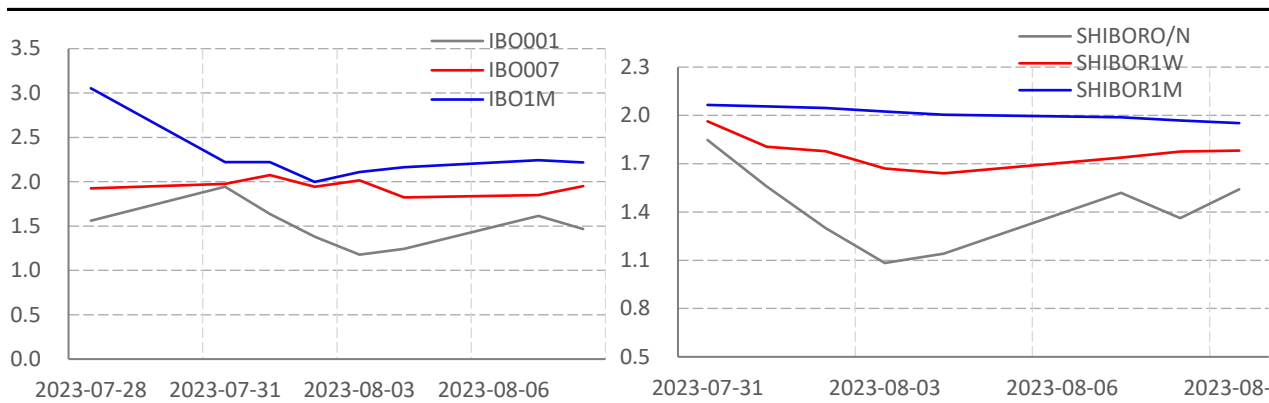
图表2.股指期货盘面数据追踪

证券简称	收盘价	日持仓变化	日成交量	日成交额 (亿)	日涨跌	日涨跌幅	日振幅	基差
沪深300	3967.57							
IF2308	3983.00	-6774	41533	496.47	-7.20	↓-0.18	0.54	-15.43
IF2309	3994.00	-531	20376	244.23	-6.80	↓-0.17	0.51	-26.43
IF2312	4021.40	259	4988	60.18	-3.20	↓-0.08	0.53	-53.83
IF2403	4039.40	-57	1259	15.25	-1.80	↓-0.04	0.52	-71.83
上证50	2628.70							
IH2308	2640.00	-4446	28680	227.14	1.40	↑0.05	0.61	-11.30
IH2309	2646.00	-2254	16136	128.11	1.00	↑0.04	0.65	-17.30
IH2312	2661.00	281	4671	37.30	1.20	↑0.05	0.65	-32.30
IH2403	2681.00	-61	1141	9.18	2.40	↑0.09	0.60	-52.30
中证500	6021.75							
IC2308	6036.00	-1844	27057	168.86	-42.40	↓-0.70	0.87	-14.25
IC2309	6046.80	388	13935	70.05	-41.00	↓-0.67	0.83	-25.05
IC2312	6040.00	833	5787	43.39	-35.40	↓-0.58	0.81	-18.25
IC2403	6028.60	1057	3595	314.73	-29.60	↓-0.49	0.84	-6.85
中证1000	6420.98							
IM2308	6433.20	24391	24391	314.73	-48.80	↓-0.75	0.87	-12.22
IM2309	6442.00	13586	13586	175.42	-43.60	↓-0.67	0.83	-21.02
IM2312	6427.60	5304	5304	68.30	-35.40	↓-0.55	0.71	-6.62
IM2403	6407.20	2798	2798	35.90	-27.20	↓-0.42	0.61	13.78

数据来源: wind, 兴证期货研究咨询部

一、股市基本情况

图表3.流动性监测—银行间同业拆借&SHIBOR



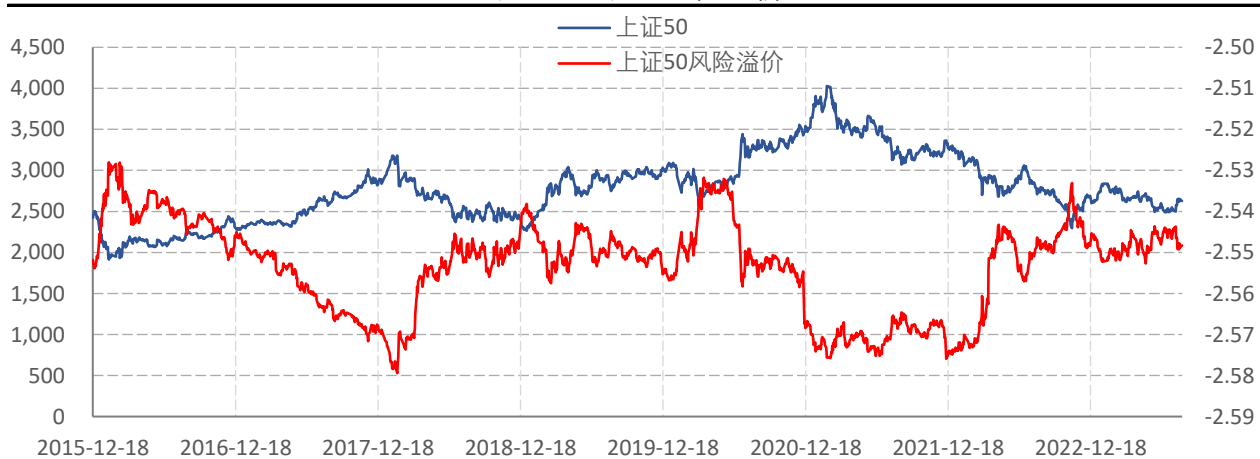
数据来源: wind, 兴证期货研究咨询部

图表4.沪深300风险溢价



数据来源: wind, 兴证期货研究咨询部

图表5.上证50风险溢价



数据来源: wind, 兴证期货研究咨询部

图表6.中证500风险溢价



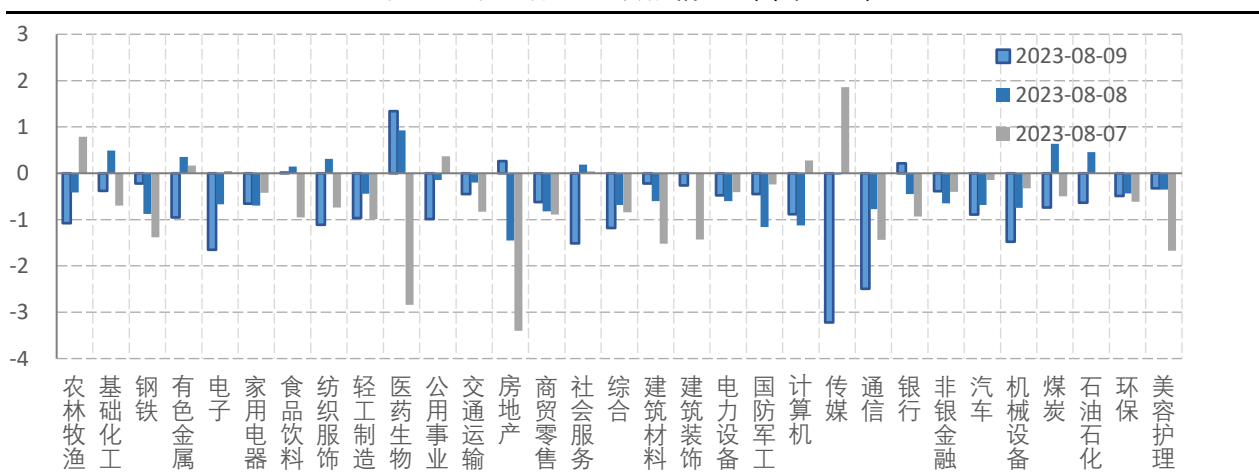
数据来源: wind, 兴证期货研究咨询部

图表7.中证1000风险溢价



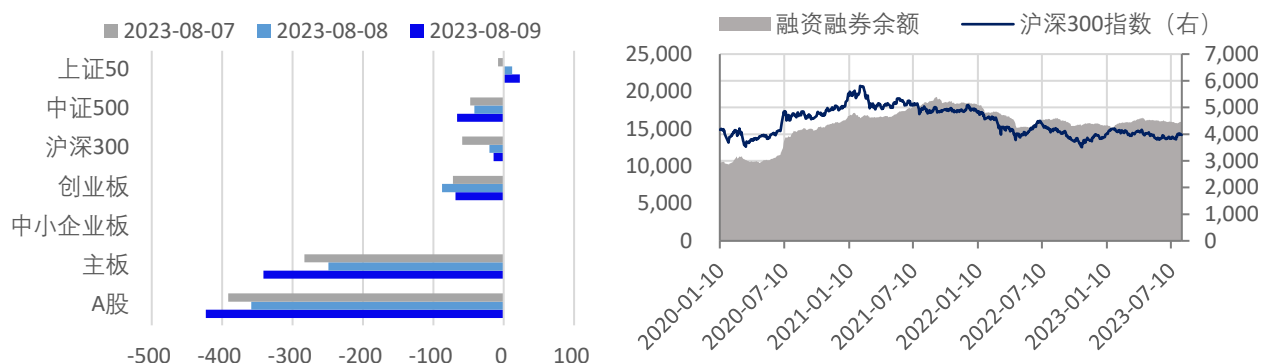
数据来源: wind, 兴证期货研究咨询部

图表8.申万行业涨跌幅情况 (单位: %)



数据来源: wind, 兴证期货研究咨询部

图表9.流动性监测—银行间同业拆借&SHIBOR



数据来源: wind, 兴证期货研究咨询部

图表10.IF当月合约会员持仓情况 (单位: 手)

名次	期货公司 会员简称	持买单量	较上交易 日变化	名次	期货公司 会员简称	持卖单量	较上交易 日变化
1	国泰君安	7747	-902	1	中信期货	14289	-1812
2	中信期货	6855	-1698	2	国泰君安	9696	-683
3	海通期货	4420	-421	3	中金期货	4926	21
4	华泰期货	3769	37	4	申银万国	3928	-44
5	上海东证	3080	-831	5	上海东证	3864	-336
6	浙商期货	3002	166	6	乾坤期货	3708	202
7	银河期货	2740	-131	7	中银期货	3574	-67
8	申银万国	2614	114	8	国投安信	3033	106
9	永安期货	2032	-5	9	海通期货	2143	-270
10	光大期货	1999	-7	10	华泰期货	2122	-69

数据来源: wind, 兴证期货研究咨询部

图表11.IH当月合约会员持仓情况 (单位: 手)

名次	期货公司 会员简称	持买单量	较上交易 日变化	名次	期货公司 会员简称	持卖单量	较上交易 日变化
1	国泰君安	5303	-795	1	国泰君安	8620	-495
2	中信期货	4786	-1119	2	中信期货	7178	-1357
3	上海东证	2763	127	3	中金期货	2848	80
4	海通期货	2505	-390	4	上海东证	2349	-73
5	国投安信	2277	-176	5	中银期货	2336	85
6	广发期货	1563	-370	6	海通期货	1863	-696
7	银河期货	1417	-176	7	广发期货	1496	-445
8	国信期货	1322	-424	8	宝城期货	1234	-2
9	浙商期货	1225	110	9	银河期货	1189	-59
10	中信建投	1177	-377	10	华泰期货	1145	4

数据来源: wind, 兴证期货研究咨询部

图表12.IC当月合约会员持仓情况 (单位: 手)

名次	期货公司 会员简称	持买单量	较上交易 日变化	名次	期货公司 会员简称	持卖单量	较上交易 日变化
1	中信期货	12498	440	1	中信期货	9811	929
2	国泰君安	5177	-637	2	国泰君安	6546	-532
3	海通期货	3245	-143	3	海通期货	6444	-501
4	银河期货	2435	-127	4	中金期货	4536	205
5	光大期货	2386	-212	5	上海东证	3023	-256
6	上海东证	2119	-95	6	国投安信	1892	83
7	华泰期货	2104	278	7	中银期货	1777	-246
8	永安期货	2095	-183	8	银河期货	1647	4
9	中信建投	1996	-211	9	平安期货	1621	58
10	国投安信	1638	-100	10	申银万国	1531	-247

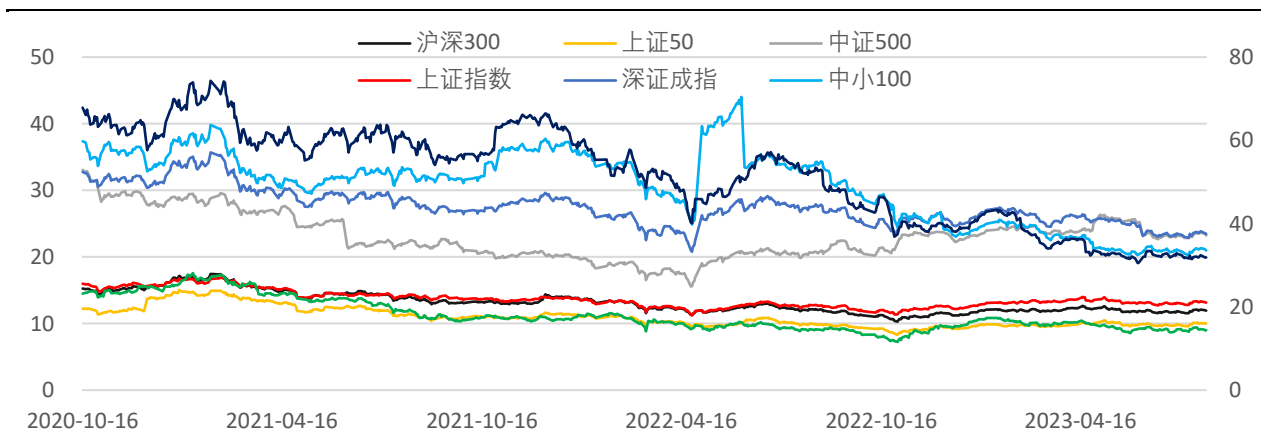
数据来源: wind, 兴证期货研究咨询部

图表13.IM当月合约会员持仓情况 (单位: 手)

名次	期货公司 会员简称	持买单量	较上交易 日变化	名次	期货公司 会员简称	持卖单量	较上交易 日变化
1	中信期货	5487	-499	1	中信期货	10130	-189
2	国泰君安	5025	18	2	国泰君安	6686	-417
3	海通期货	4453	-549	3	上海东证	2549	-541
4	银河期货	3032	24	4	申银万国	2168	-75
5	光大期货	2646	-142	5	华泰期货	2078	-383
6	上海东证	2482	-479	6	中金期货	1900	328
7	华泰期货	1887	-82	7	瑞银期货	1855	-49
8	永安期货	1511	-137	8	银河期货	1700	-401
9	中信建投	1511	-198	9	海通期货	1576	-203
10	国投安信	1403	87	10	国投安信	1357	-32

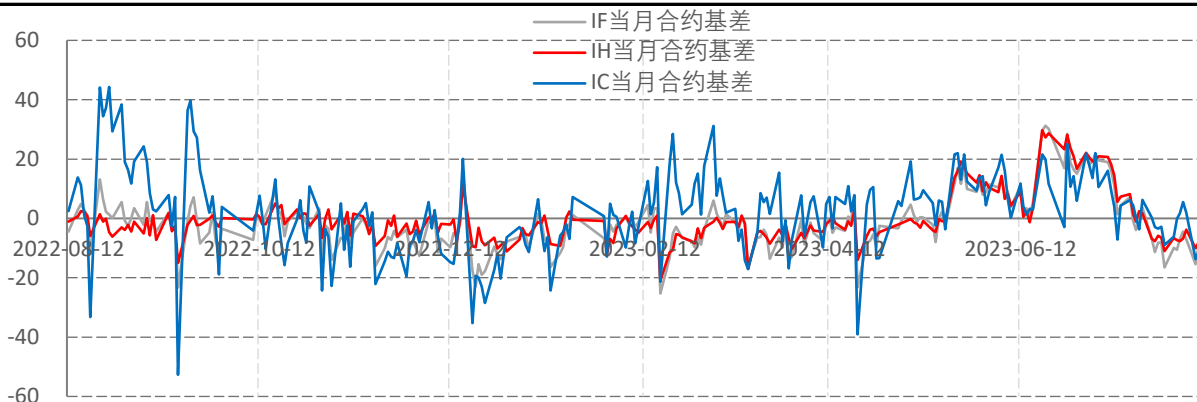
数据来源: wind, 兴证期货研究咨询部

图表14指数估值情况



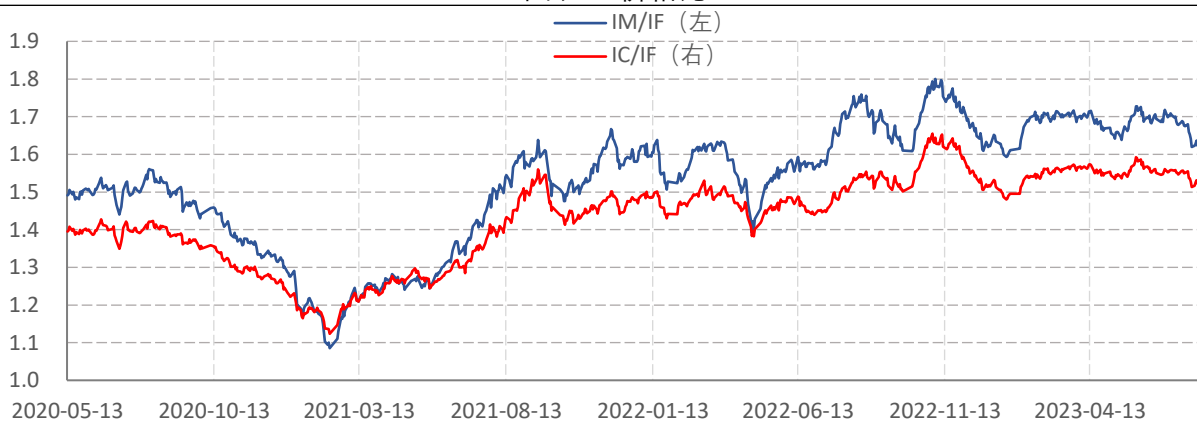
数据来源: wind, 兴证期货研究咨询部

图表15.股指期货当月合约基差



数据来源: wind, 兴证期货研究咨询部

图表16.价格比



数据来源: wind, 兴证期货研究咨询部

分析师承诺

本人以勤勉的职业态度，独立、客观地出具本报告。本报告清晰准确地反映了本人的研究观点。报告所采用的数据均来自公开资料，分析逻辑基于本人的职业理解，通过合理判断的得出结论，力求客观、公正，结论，不受任何第三方的授意影响。本人不曾因也将不会因本报告中的具体推荐意见或观点而直接或间接接收到任何形式的报酬。

免责声明

本报告的信息均来源于公开资料，我公司对这些信息的准确性和完整性不作任何保证，也不保证所包含的信息和建议不会发生任何变更。文中的观点、结论和建议仅供参考。兴证期货可发出其它与本报告所载资料不一致及有不同结论的报告。本报告及该等报告反映编写分析员的不同设想、见解及分析方法。报告所载资料、意见及推测仅反映分析员于发出此报告日期当日的独立判断。

客户不应视本报告为作出投资决策的惟一因素。本报告中所指的投资及服务可能不适合个别客户，不构成客户私人咨询建议。本公司未确保本报告充分考虑到个别客户特殊的投资目标、财务状况或需要。本公司建议客户应考虑本报告的任何意见或建议是否符合其特定状况，以及（若有必要）咨询独立投资顾问。

在任何情况下，本报告中的信息或所表述的意见并不构成对任何人的投资建议。在任何情况下，本公司不对任何人因使用本报告中的任何内容所引致的损失负任何责任。

本报告的观点可能与资管团队的观点不同或对立，对于基于本报告全面或部分做出的交易、结果，不论盈利或亏损，兴证期货研究发展部不承担责任。

本报告版权仅为兴证期货有限公司所有，未经书面许可，任何机构和个人不得以任何形式翻版、复制和发布。如引用、刊发，需注明出处兴证期货研究发展部，且不得对本报告进行