

兴证期货 · 研发中心

2023年8月7日 星期一

金融研究团队

林玲

从业资格编号: F3067533

投资咨询编号: Z0014903

杨娜

从业资格编号: F03091213

投资咨询编号: Z0016895

周立朝

从业资格编号: F03088989

投资咨询编号: Z0018135

联系人: 杨娜:

电话: 021-20370947

邮箱:

yangna@xzfutures.com

## 内容提要

### · 观点总结

沪深300当月合约IF2308报收4027.6点, 上涨0.6%, 成交963.01亿元; 上证50当月合约IH2308报收2652.6点, 上涨0.21%, 成交425.16亿元; 中证500当月合约IC2308报收6126.6点, 上涨0.68%, 成交486.26亿元; 中证1000当月合约IM2308报收6534.6点, 上涨0.71%, 成交477.26亿元。申万31个行业中, 通信、计算机、传媒行业领涨; 纺织服饰、医药生物、房地产行业领跌。资金方面, 上一交易日A股资金净主动买入额为卖出55.44亿元, 其中主板A股资金净主动买入额为卖出78.09亿元。

国内PMI指数连续两个月平稳上涨, 制造业景气水平, 总体持续改善。消息面, 政治局会议激活资本市场与地产放松政策利好股市, 四部门联合召开新闻发布会, 会议着重探讨深入解读打好宏观政策组合拳, 实施积极的财政政策和稳健的货币政策, 延续、优化、完善并落实好减税降费政策, 大力支持科技创新、实体经济和小微企业发展等方面的政策举措及落实实施情况。海外方面, 惠誉下调美国国债评级。短期预期指数维持震荡, 中枢将上移, 仅供参考。

IF当月合约基差为-7.02, IH当月合约基差为-3.76, IC当月合约基差为1.96, IM当月合约基差为0.72。

## 一、宏观资讯

- 1.国家发展改革委就业收入分配和消费司组织召开部门座谈会，研究讨论促进城乡居民增收的政策举措。下一步，国家发展改革委将会同有关部门，研究制定政策措施，促进低收入群众增收，扩大中等收入群体。
- 2.国家税务总局8月6日对外发布《关于接续推出和优化“便民办税春风行动”措施促进民营经济发展壮大服务高质量发展的通知》，再推出和优化五方面28条便民办税缴费举措。
- 3.证监会发布《上市公司独立董事管理办法》明确独立董事的任职资格与任免程序，《办法》将自2023年9月4日起施行。
- 4.深交所就创业板公司股东询价转让和配售减持制度公开征意，促进“接力投资”并吸引长期资金入市。
- 5.水利部最新消息，受降雨影响，50条河流发生超警以上洪水，其中12条河流发生超保洪水，4条河流发生有实测资料以来最大洪水。水利部已将内蒙古、吉林、黑龙江的洪水防御应急响应提升至Ⅲ级。
- 6.有记者对美决定向中国台湾地区提供军事援助提问，外交部表示，中方对此强烈不满、坚决反对，已向美方提出严正交涉。

## 一、股指期货数据追踪

图表1.股市指数追踪

指数简称	收盘价	日最高价	日最低价	日成交量 (亿)	日成交额 (亿)	日涨跌	日涨跌幅	日振幅
沪深300	4020.58	4058.24	4011.62	178.27	3165.30	↑15.60	↑0.39	1.16
上证50	2648.84	2680.74	2646.15	48.20	841.95	↑3.69	↑0.14	1.31
中证500	6128.56	6164.16	6105.64	196.94	1868.50	↑29.87	↑0.49	0.96
中证1000	6535.32	6561.74	6505.86	194.62	2054.16	↑35.78	↑0.55	0.86
上证综指	3288.08	3315.05	3281.73	470.93	4971.88	↑7.62	↑0.23	1.02
深证成指	11238.06	11305.50	11185.90	486.04	5519.72	↑74.64	↑0.67	1.07
中小板指	7248.96	7291.77	7216.93	479.51	588.58	↑35.18	↑0.49	1.04
创业板指	2263.37	2282.65	2247.90	439.26	2389.67	↑21.39	↑0.95	1.55
恒生指数	19539.46	19857.39	19461.61	441.89	2556.53	↑118.59	↑0.61	2.04
台湾50	12569.18	12633.94	12524.45	481.90	2488.40	↓90.21	↓-0.71	0.86

数据来源: wind, 兴证期货研发部

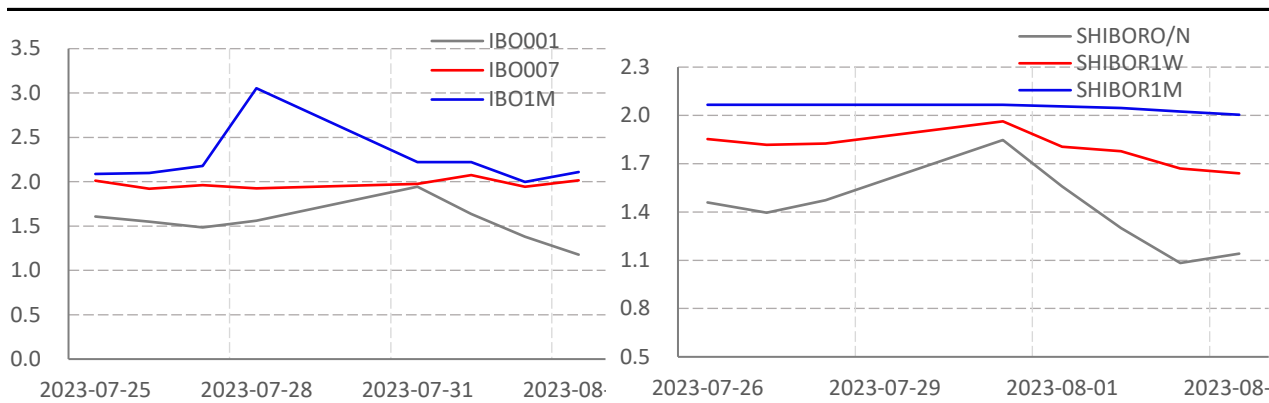
图表2.股指期货盘面数据追踪

证券简称	收盘价	日持仓变化	日成交量	日成交额 (亿)	日涨跌	日涨跌幅	日振幅	基差
<b>沪深300</b>	4020.58							
IF2308	4027.60	9742	79386	963.01	24.00	↑0.60	1.42	-7.02
IF2309	4037.80	6534	40991	498.73	26.40	↑0.66	1.38	-17.22
IF2312	4056.80	2149	11846	144.87	23.60	↑0.59	1.35	-36.22
IF2403	4072.80	949	3404	41.78	23.40	↑0.58	1.32	-52.22
<b>上证50</b>	2648.84							
IH2308	2652.60	3700	53103	425.16	5.60	↑0.21	1.55	-3.76
IH2309	2656.20	3483	30634	245.76	5.00	↑0.19	1.64	-7.36
IH2312	2668.80	2294	9045	72.90	4.00	↑0.15	1.69	-19.96
IH2403	2684.60	260	2021	16.39	2.80	↑0.10	1.76	-35.76
<b>中证500</b>	6128.56							
IC2308	6126.60	3073	39612	229.93	41.20	↑0.68	1.18	1.96
IC2309	6125.00	1188	18728	91.46	40.60	↑0.67	1.17	3.56
IC2312	6111.40	588	7470	36.56	45.20	↑0.75	1.15	17.16
IC2403	6092.40	656	2996	477.26	47.20	↑0.78	1.12	36.16
<b>中证1000</b>	6535.32							
IM2308	6534.60	36472	36472	477.26	45.80	↑0.71	1.11	0.72
IM2309	6531.00	16649	16649	217.83	46.40	↑0.72	1.12	4.32
IM2312	6500.60	6421	6421	83.62	46.60	↑0.72	1.08	34.72
IM2403	6466.00	2795	2795	36.18	49.00	↑0.76	1.04	69.32

数据来源: wind, 兴证期货研发部

一、股市基本情况

图表3.流动性监测—银行间同业拆借&SHIBOR



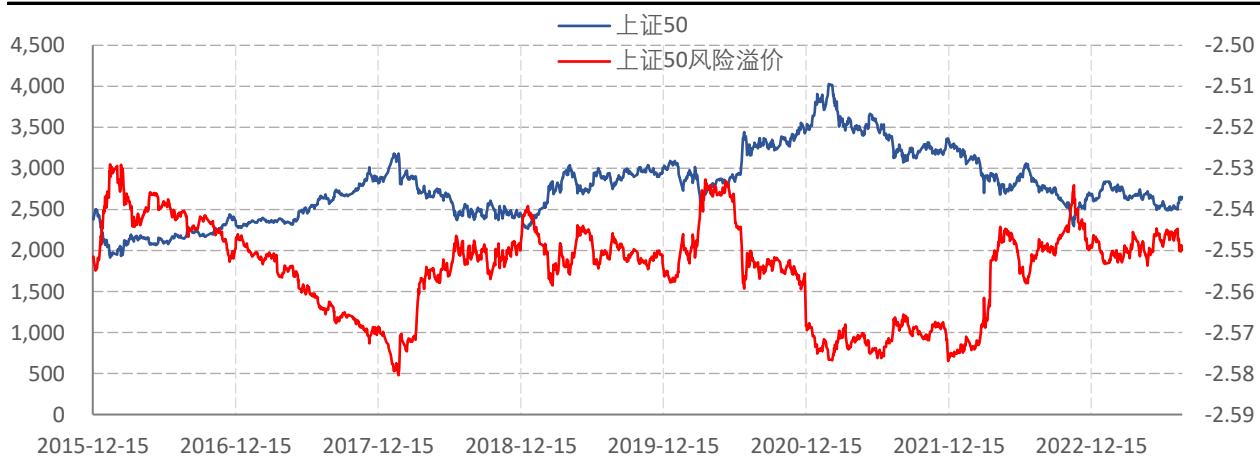
数据来源: wind, 兴证期货研发部

图表4.沪深300风险溢价



数据来源: wind, 兴证期货研发部

图表5.上证50风险溢价



数据来源: wind, 兴证期货研发部

图表6.中证500风险溢价



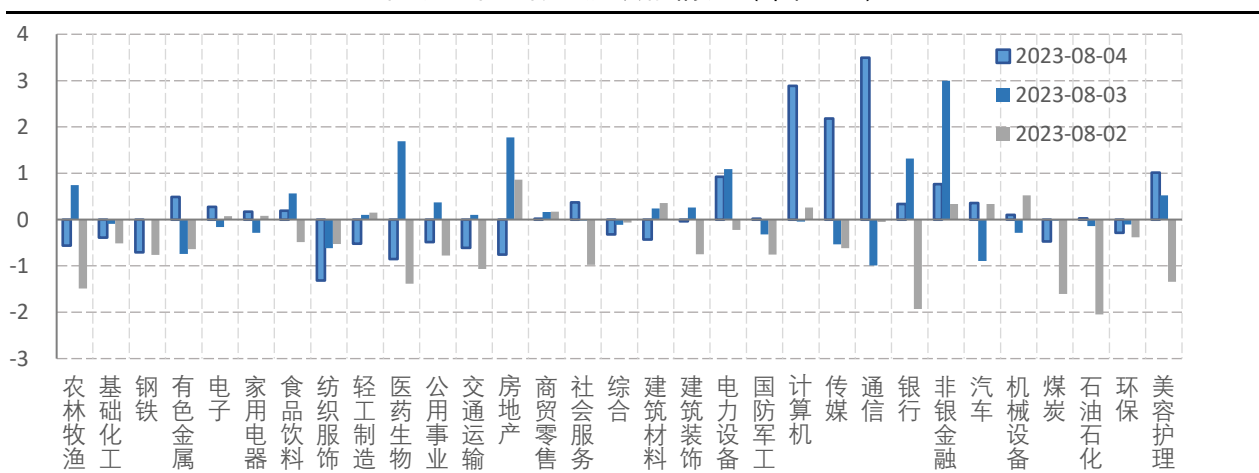
数据来源: wind, 兴证期货研发部

图表7.中证1000风险溢价



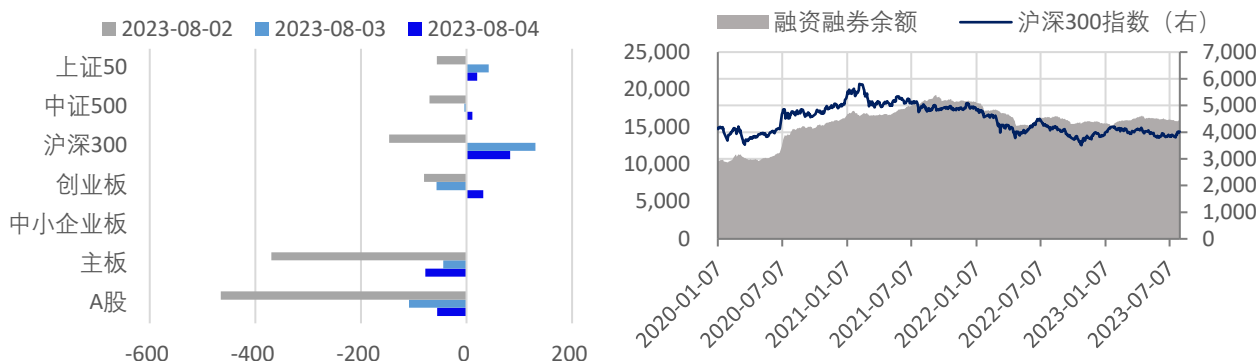
数据来源: wind, 兴证期货研发部

图表8.申万行业涨跌幅情况 (单位: %)



数据来源: wind, 兴证期货研发部

图表9.流动性监测—银行间同业拆借&SHIBOR



数据来源: wind, 兴证期货研发部

图表10.IF当月合约会员持仓情况 (单位: 手)

名次	期货公司 会员简称	持买单量	较上交易 日变化	名次	期货公司 会员简称	持卖单量	较上交易 日变化
1	国泰君安	10440	1661	1	中信期货	17374	2289
2	中信期货	9699	2254	2	国泰君安	11718	478
3	海通期货	5583	263	3	中金期货	4764	-187
4	上海东证	3706	415	4	上海东证	4550	276
5	申银万国	3286	408	5	中银期货	4319	-480
6	银河期货	3133	154	6	申银万国	4235	149
7	浙商期货	2950	-110	7	海通期货	3590	326
8	华泰期货	2791	-283	8	乾坤期货	2787	-3
9	广发期货	2631	871	9	国投安信	2735	188
10	永安期货	2404	-135	10	广发期货	2732	602

数据来源: wind, 兴证期货研发部

图表11.IH当月合约会员持仓情况 (单位: 手)

名次	期货公司 会员简称	持买单量	较上交易 日变化	名次	期货公司 会员简称	持卖单量	较上交易 日变化
1	国泰君安	7416	1510	1	国泰君安	10927	1400
2	中信期货	5962	131	2	中信期货	9193	690
3	上海东证	3074	502	3	广发期货	3367	185
4	广发期货	2735	1113	4	海通期货	3071	-18
5	海通期货	2705	407	5	上海东证	2559	415
6	国投安信	2628	288	6	中金期货	2300	-79
7	国信期货	1852	353	7	中银期货	1714	-77
8	银河期货	1572	-1078	8	国信期货	1450	266
9	中信建投	1360	268	9	银河期货	1292	-66
10	永安期货	1281	39	10	国投安信	1134	-62

数据来源: wind, 兴证期货研发部

图表12.IC当月合约会员持仓情况 (单位: 手)

名次	期货公司 会员简称	持买单量	较上交易 日变化	名次	期货公司 会员简称	持卖单量	较上交易 日变化
1	中信期货	12317	674	1	中信期货	9808	889
2	国泰君安	6078	700	2	海通期货	7502	394
3	海通期货	3418	564	3	国泰君安	7258	507
4	光大期货	2744	130	4	中金期货	4274	56
5	银河期货	2722	30	5	上海东证	3291	435
6	永安期货	2625	149	6	中银期货	2484	-172
7	上海东证	2480	48	7	国投安信	1993	-90
8	中信建投	2049	271	8	华泰期货	1963	-144
9	国投安信	2015	43	9	银河期货	1867	53
10	华泰期货	1787	175	10	申银万国	1626	204

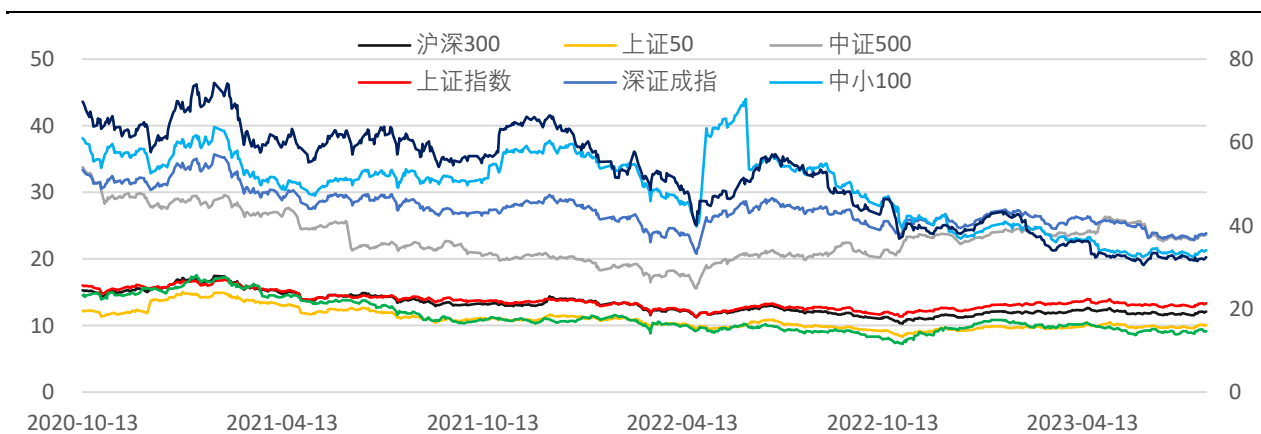
数据来源: wind, 兴证期货研发部

图表13.IM当月合约会员持仓情况 (单位: 手)

名次	期货公司 会员简称	持买单量	较上交易 日变化	名次	期货公司 会员简称	持卖单量	较上交易 日变化
1	中信期货	6392	480	1	中信期货	11642	961
2	国泰君安	5297	868	2	国泰君安	7477	599
3	海通期货	5257	-61	3	上海东证	3544	263
4	光大期货	3434	142	4	华泰期货	2947	245
5	银河期货	2923	119	5	申银万国	2200	213
6	永安期货	2668	72	6	海通期货	2011	0
7	上海东证	2199	-101	7	瑞银期货	1948	36
8	中信建投	2156	-144	8	银河期货	1863	540
9	国投安信	1887	77	9	国投安信	1493	94
10	华泰期货	1675	52	10	中金期货	1490	164

数据来源: wind, 兴证期货研发部

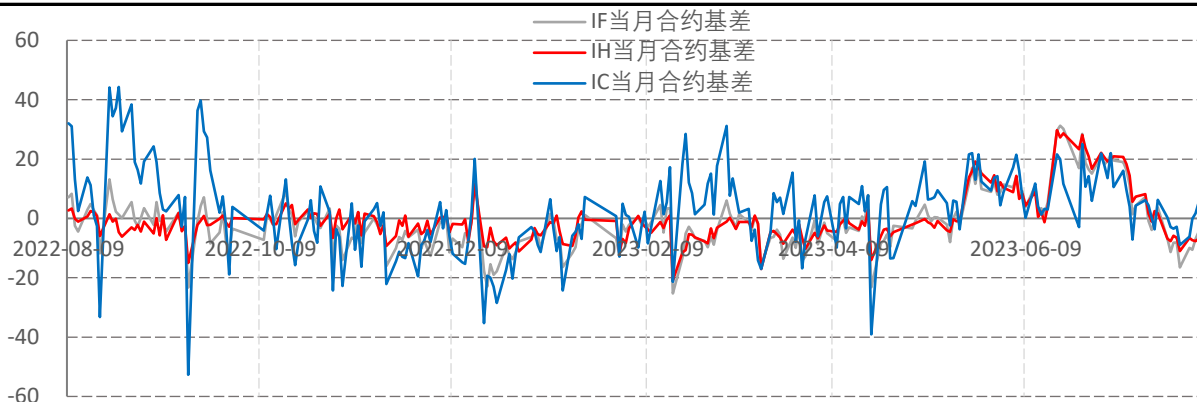
图表14指数估值情况



数据来源: wind, 兴证期货研发部

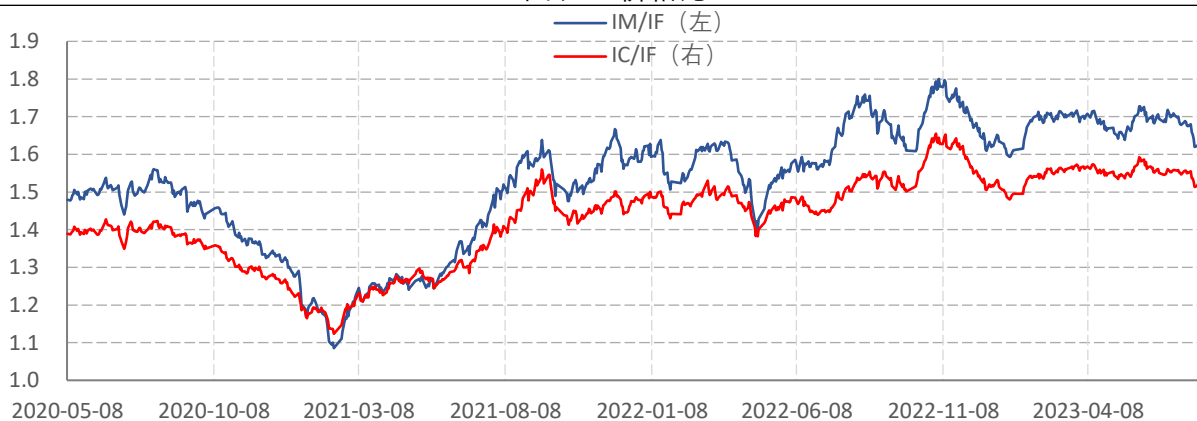


图表15.股指期货当月合约基差



数据来源: wind, 兴证期货研发部

图表16.价格比



数据来源: wind, 兴证期货研发部



## 分析师承诺

本人以勤勉的职业态度，独立、客观地出具本报告。本报告清晰准确地反映了本人的研究观点。报告所采用的数据均来自公开资料，分析逻辑基于本人的职业理解，通过合理判断的得出结论，力求客观、公正，结论，不受任何第三方的授意影响。本人不曾因也将不会因本报告中的具体推荐意见或观点而直接或间接接收到任何形式的报酬。

## 免责声明

本报告的信息均来源于公开资料，我公司对这些信息的准确性和完整性不作任何保证，也不保证所包含的信息和建议不会发生任何变更。文中的观点、结论和建议仅供参考。兴证期货可发出其它与本报告所载资料不一致及有不同结论的报告。本报告及该等报告反映编写分析员的不同设想、见解及分析方法。报告所载资料、意见及推测仅反映分析员于发出此报告日期当日的独立判断。

客户不应视本报告为作出投资决策的惟一因素。本报告中所指的投资及服务可能不适合个别客户，不构成客户私人咨询建议。本公司未确保本报告充分考虑到个别客户特殊的投资目标、财务状况或需要。本公司建议客户应考虑本报告的任何意见或建议是否符合其特定状况，以及（若有必要）咨询独立投资顾问。

在任何情况下，本报告中的信息或所表述的意见并不构成对任何人的投资建议。在任何情况下，本公司不对任何人因使用本报告中的任何内容所引致的损失负任何责任。

本报告的观点可能与资管团队的观点不同或对立，对于基于本报告全面或部分做出的交易、结果，不论盈利或亏损，兴证期货研究发展部不承担责任。

本报告版权仅为兴证期货有限公司所有，未经书面许可，任何机构和个人不得以任何形式翻版、复制和发布。如引用、刊发，需注明出处兴证期货研究发展部，且不得对本报告进行