

兴证期货 · 研发中心

2023年8月4日 星期五

金融研究团队

林玲

从业资格编号: F3067533

投资咨询编号: Z0014903

杨娜

从业资格编号: F03091213

投资咨询编号: Z0016895

周立朝

从业资格编号: F03088989

投资咨询编号: Z0018135

联系人: 杨娜:

电话: 021-20370947

邮箱:

yangna@xzfutures.com

内容提要

· 观点总结

沪深300当月合约IF2308报收4009.4点, 上涨0.83%, 成交672.69亿元; 上证50当月合约IH2308报收2652点, 上涨0.95%, 成交319.32亿元; 中证500当月合约IC2308报收6093.2点, 上涨0.37%, 成交344.15亿元; 中证1000当月合约IM2308报收6495.6点, 上涨0.15%, 成交340.59亿元。申万31个行业中, 非银金融、房地产、医药生物行业领涨; 通信、汽车、有色金属行业领跌。资金方面, 上一交易日A股资金净主动买入额为卖出109.21亿元, 其中主板A股资金净主动买入额为卖出44.29亿元。

国内PMI指数连续两个月平稳上涨, 制造业景气水平, 总体持续改善。政策层面, 宽松利好为主。央行召开金融支持民营企业发展座谈会, 推进民营企业债券融资工具扩容增量, 精准实施差别化住房信贷政策。中国结算计划自2023年10月起将股票类业务最低结算备付金缴纳比例由现行16%将至平均接近13%。海外方面, 美国7月ISM非制造业将至52.7, 价格指数三个月新高, 中枢将上移, 仅供参考。

IF当月合约基差为-4.42, IH当月合约基差为-6.85, IC当月合约基差为5.49, IM当月合约基差为3.94。

一、宏观资讯

1.中国人民银行召开金融支持民营企业发展座谈会，潘功胜要求，要精准实施差异化住房信贷政策，满足民营房地产企业合理融资需求，促进房地产行业平稳健康发展。

2.昨日，证券时报、经济日报、央广网等三大官媒共同发声，分别从降低印花税、实施T+0交易制度等多方面，为活跃资本市场、提振投资者信心出谋划策。

3.外交部发言人就中国台湾地区副领导人赖清德拟“过境”窜美答记者问，外交部发言人表示，中方坚决反对任何形式的美台官方往来，坚决反对“台独”分裂分子以任何名义、任何理由窜美

4.近日，国家发展改革委财金司负责同志主持召开部门座谈会，研究讨论下一阶段促进我国创业投资行业健康发展的具体政策举措。

5.近日，国家发展改革委财金司负责同志主持召开部门座谈会，研究讨论下一阶段促进我国创业投资行业健康发展的具体政策举措。

6.近日，国家发展改革委财金司负责同志主持召开部门座谈会，研究讨论下一阶段促进我国创业投资行业健康发展的具体政策举措。

一、股指期货数据追踪

图表1.股市指数追踪

指数简称	收盘价	日最高价	日最低价	日成交量 (亿)	日成交额 (亿)	日涨跌	日涨跌幅	日振幅
沪深300	4004.98	4005.00	3962.13	129.01	2248.10	↑35.09	↑0.88	1.08
上证50	2645.15	2647.36	2612.40	34.04	632.79	↑24.47	↑0.93	1.33
中证500	6098.69	6101.81	6047.68	146.48	1387.77	↑21.22	↑0.35	0.89
中证1000	6499.54	6502.55	6460.28	163.47	1648.30	↑3.52	↑0.05	0.65
上证综指	3280.46	3280.86	3247.27	384.69	3895.31	↑18.77	↑0.58	1.03
深证成指	11163.42	11164.76	11067.29	415.94	4433.45	↑59.26	↑0.53	0.88
中小板指	7213.78	7215.16	7149.80	439.26	463.68	↑38.54	↑0.54	0.91
创业板指	2241.98	2242.57	2214.09	441.89	1806.89	↑23.42	↑1.06	1.28
恒生指数	19420.87	19650.16	19369.06	481.90	2488.40	↓96.51	↓-0.49	1.44
台湾50	12659.39	0.00	0.00	453.47	2547.15	0	0	0.00

数据来源: wind, 兴证期货研发部

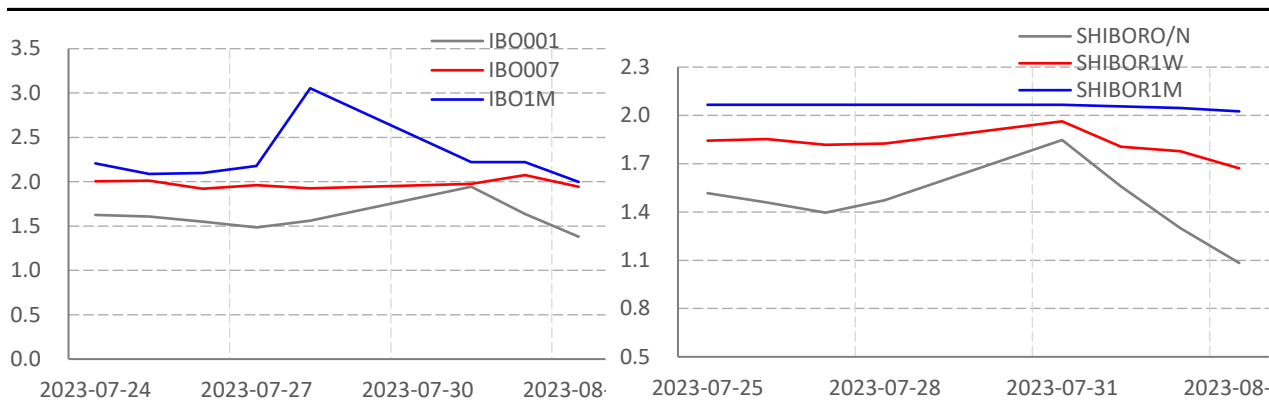
图表2.股指期货盘面数据追踪

证券简称	收盘价	日持仓变化	日成交量	日成交额 (亿)	日涨跌	日涨跌幅	日振幅	基差
沪深300	4004.98							
IF2308	4009.40	-3481	56176	672.69	33.00	↑0.83	1.00	-4.42
IF2309	4018.80	-1243	25611	307.42	33.40	↑0.84	1.00	-13.82
IF2312	4039.20	63	6480	78.18	33.00	↑0.82	0.95	-34.22
IF2403	4054.00	359	1972	23.90	32.00	↑0.80	0.96	-49.02
上证50	2645.15							
IH2308	2652.00	-1439	40346	319.32	25.00	↑0.95	1.28	-6.85
IH2309	2656.60	-1042	19201	152.30	25.00	↑0.95	1.27	-11.45
IH2312	2670.20	-391	5113	40.76	23.60	↑0.89	1.24	-25.05
IH2403	2687.00	120	1436	11.52	24.00	↑0.90	1.20	-41.85
中证500	6098.69							
IC2308	6093.20	-919	28339	159.79	22.60	↑0.37	0.82	5.49
IC2309	6090.00	-838	13160	69.79	21.40	↑0.35	0.82	8.69
IC2312	6070.80	-510	5765	30.79	20.60	↑0.34	0.78	27.89
IC2403	6051.20	450	2551	340.59	21.80	↑0.36	0.76	47.49
中证1000	6499.54							
IM2308	6495.60	26270	26270	340.59	9.60	↑0.15	0.66	3.94
IM2309	6490.40	9754	9754	126.37	9.00	↑0.14	0.63	9.14
IM2312	6459.40	4731	4731	61.01	9.20	↑0.14	0.62	40.14
IM2403	6420.20	2456	2456	31.49	6.80	↑0.11	0.59	79.34

数据来源: wind, 兴证期货研发部

一、股市基本情况

图表3.流动性监测—银行间同业拆借&SHIBOR



数据来源: wind, 兴证期货研发部

图表4.沪深300风险溢价



数据来源: wind, 兴证期货研发部

图表5.上证50风险溢价



数据来源: wind, 兴证期货研发部

图表6.中证500风险溢价



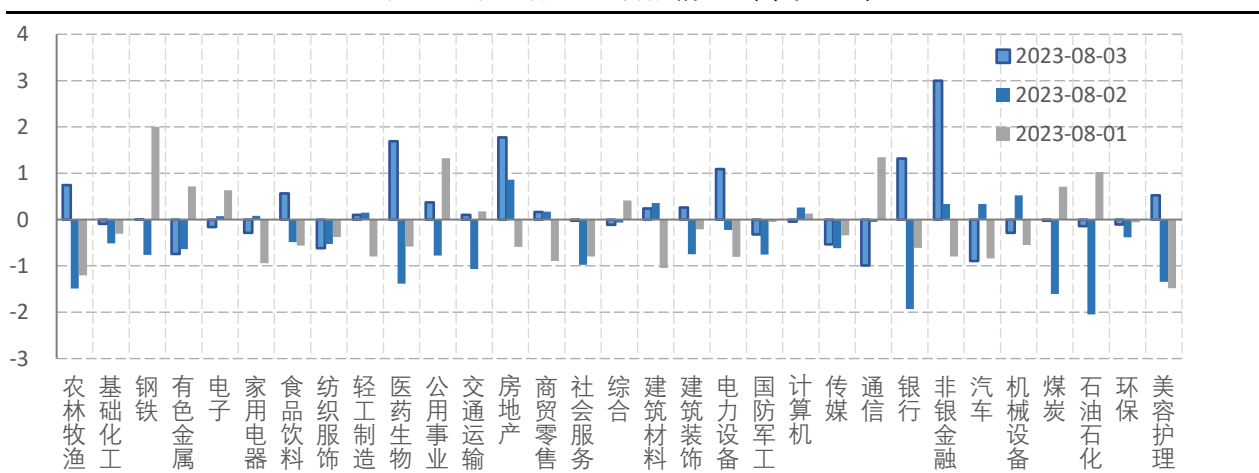
数据来源: wind, 兴证期货研发部

图表7.中证1000风险溢价



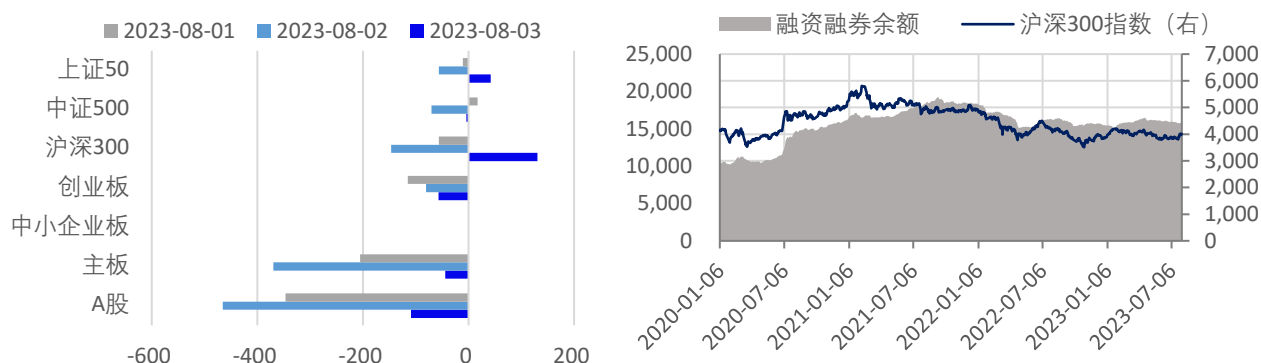
数据来源: wind, 兴证期货研发部

图表8.申万行业涨跌幅情况 (单位: %)



数据来源: wind, 兴证期货研发部

图表9.流动性监测—银行间同业拆借&SHIBOR



数据来源: wind, 兴证期货研发部

图表10.IF当月合约会员持仓情况 (单位: 手)

名次	期货公司 会员简称	持买单量	较上交易 日变化	名次	期货公司 会员简称	持卖单量	较上交易 日变化
1	国泰君安	8779	-931	1	中信期货	15085	-264
2	中信期货	7445	-199	2	国泰君安	11240	-1077
3	海通期货	5320	-431	3	中金期货	4951	11
4	上海东证	3291	-458	4	中银期货	4799	11
5	华泰期货	3074	255	5	上海东证	4274	-125
6	浙商期货	3060	116	6	申银万国	4086	90
7	银河期货	2979	-143	7	海通期货	3264	-542
8	申银万国	2878	-243	8	乾坤期货	2790	-14
9	永安期货	2539	54	9	国投安信	2547	32
10	招商期货	2072	-194	10	广发期货	2130	-397

数据来源: wind, 兴证期货研发部

图表11.IH当月合约会员持仓情况 (单位: 手)

名次	期货公司 会员简称	持买单量	较上交易 日变化	名次	期货公司 会员简称	持卖单量	较上交易 日变化
1	国泰君安	5906	-752	1	国泰君安	9527	-401
2	中信期货	5831	45	2	中信期货	8503	-53
3	海通期货	3112	-308	3	广发期货	3182	-274
4	银河期货	2650	342	4	海通期货	3089	-88
5	上海东证	2572	-465	5	上海东证	2974	281
6	国投安信	2340	15	6	中金期货	2379	12
7	广发期货	1622	-11	7	中银期货	1791	171
8	国信期货	1499	-418	8	银河期货	1358	-212
9	华泰期货	1323	299	9	国投安信	1196	-228
10	永安期货	1320	369	10	国信期货	1184	-461

数据来源: wind, 兴证期货研发部

图表12.IC当月合约会员持仓情况 (单位: 手)

名次	期货公司 会员简称	持买单量	较上交易 日变化	名次	期货公司 会员简称	持卖单量	较上交易 日变化
1	中信期货	11643	108	1	中信期货	8919	613
2	国泰君安	5378	-157	2	海通期货	7108	-429
3	光大期货	2874	87	3	国泰君安	6751	301
4	海通期货	2854	-497	4	中金期货	4218	-263
5	永安期货	2774	14	5	上海东证	2856	-307
6	上海东证	2432	-59	6	中银期货	2656	-246
7	银河期货	2421	-31	7	华泰期货	2107	-562
8	中信建投	2320	2	8	国投安信	2083	42
9	国投安信	2058	-205	9	银河期货	1814	-1
10	华泰期货	1962	100	10	平安期货	1583	99

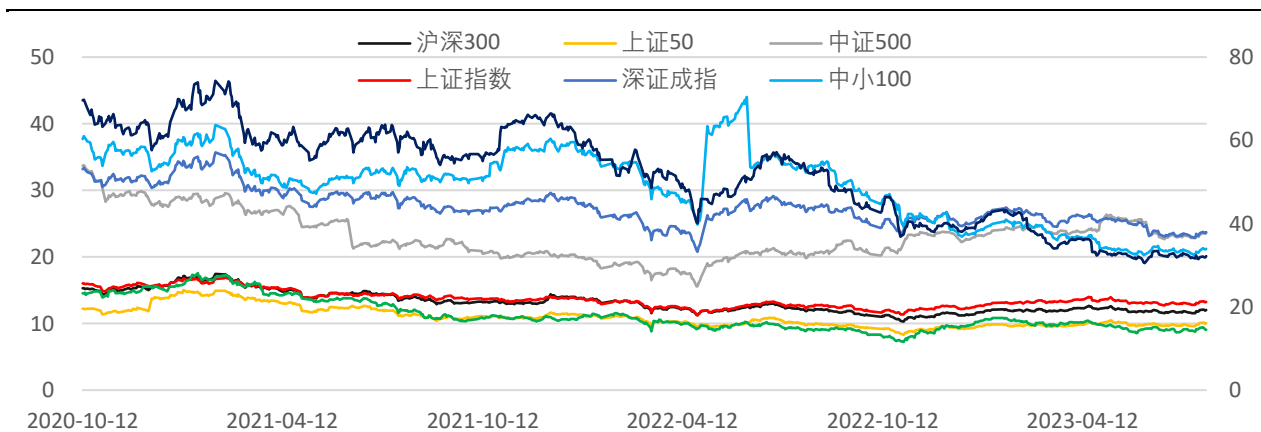
数据来源: wind, 兴证期货研发部

图表13.IM当月合约会员持仓情况 (单位: 手)

名次	期货公司 会员简称	持买单量	较上交易 日变化	名次	期货公司 会员简称	持卖单量	较上交易 日变化
1	中信期货	5912	273	1	中信期货	10681	377
2	国泰君安	5318	-16	2	国泰君安	6878	-245
3	光大期货	4429	52	3	上海东证	3281	-164
4	海通期货	3292	83	4	华泰期货	3192	-778
5	永安期货	2804	-269	5	银河期货	2403	167
6	上海东证	2596	-26	6	海通期货	2011	30
7	银河期货	2300	-56	7	申银万国	1987	0
8	中信建投	2300	-38	8	瑞银期货	1984	-14
9	国投安信	1810	71	9	国投安信	1587	-87
10	华泰期货	1623	-109	10	中金期货	1326	91

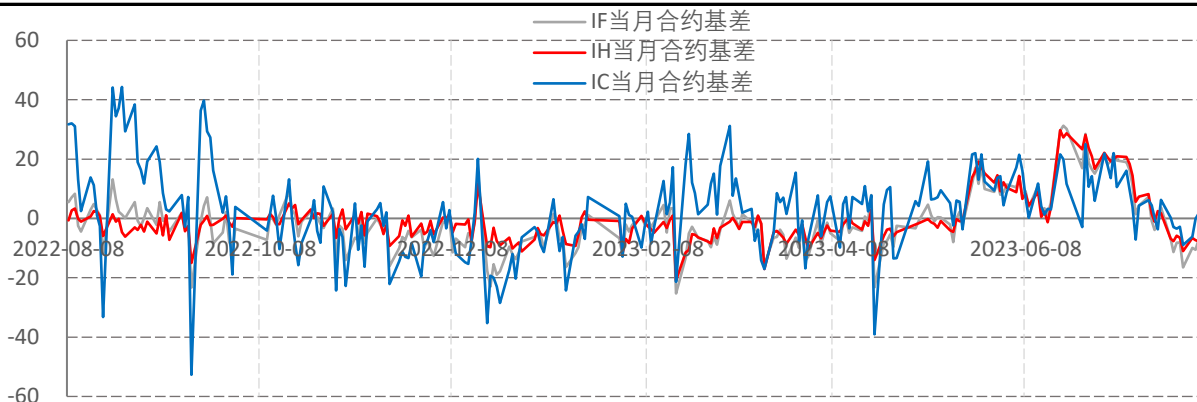
数据来源: wind, 兴证期货研发部

图表14指数估值情况



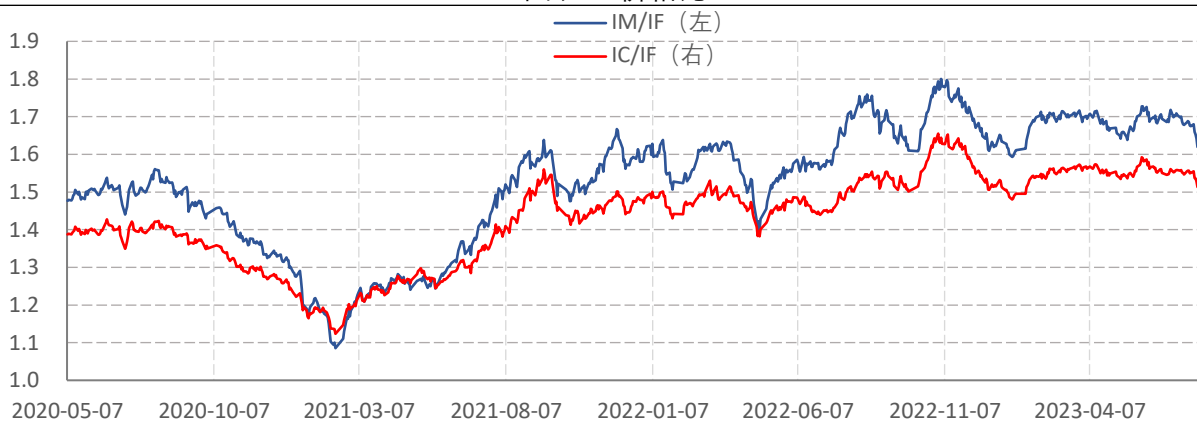
数据来源: wind, 兴证期货研发部

图表15.股指期货当月合约基差



数据来源: wind, 兴证期货研发部

图表16.价格比



数据来源: wind, 兴证期货研发部

分析师承诺

本人以勤勉的职业态度，独立、客观地出具本报告。本报告清晰准确地反映了本人的研究观点。报告所采用的数据均来自公开资料，分析逻辑基于本人的职业理解，通过合理判断的得出结论，力求客观、公正，结论，不受任何第三方的授意影响。本人不曾因也将不会因本报告中的具体推荐意见或观点而直接或间接接收到任何形式的报酬。

免责声明

本报告的信息均来源于公开资料，我公司对这些信息的准确性和完整性不作任何保证，也不保证所包含的信息和建议不会发生任何变更。文中的观点、结论和建议仅供参考。兴证期货可发出其它与本报告所载资料不一致及有不同结论的报告。本报告及该等报告反映编写分析员的不同设想、见解及分析方法。报告所载资料、意见及推测仅反映分析员于发出此报告日期当日的独立判断。

客户不应视本报告为作出投资决策的惟一因素。本报告中所指的投资及服务可能不适合个别客户，不构成客户私人咨询建议。本公司未确保本报告充分考虑到个别客户特殊的投资目标、财务状况或需要。本公司建议客户应考虑本报告的任何意见或建议是否符合其特定状况，以及（若有必要）咨询独立投资顾问。

在任何情况下，本报告中的信息或所表述的意见并不构成对任何人的投资建议。在任何情况下，本公司不对任何人因使用本报告中的任何内容所引致的损失负任何责任。

本报告的观点可能与资管团队的观点不同或对立，对于基于本报告全面或部分做出的交易、结果，不论盈利或亏损，兴证期货研究发展部不承担责任。

本报告版权仅为兴证期货有限公司所有，未经书面许可，任何机构和个人不得以任何形式翻版、复制和发布。如引用、刊发，需注明出处兴证期货研究发展部，且不得对本报告进行