

兴证期货 · 研发中心

2023年8月1日 星期二

金融研究团队

林玲

从业资格编号: F3067533

投资咨询编号: Z0014903

杨娜

从业资格编号: F03091213

投资咨询编号: Z0016895

周立朝

从业资格编号: F03088989

投资咨询编号: Z0018135

联系人: 杨娜:

电话: 021-20370947

邮箱:

yangna@xzfutures.com

内容提要

· 观点总结

沪深300当月合约IF2308报收4024.6点, 上涨0.44%, 成交894.26亿元; 上证50当月合约IH2308报收2660点, 上涨0.07%, 成交423.88亿元; 中证500当月合约IC2308报收6094.4点, 上涨0.69%, 成交480.71亿元; 中证1000当月合约IM2308报收6524.6点, 上涨0.75%, 成交475.48亿元。申万31个行业中, 传媒、农林牧渔、商贸零售行业领涨; 医药生物、通信、美容护理行业领跌。资金方面, 上一交易日A股资金净主动买入额为买入87.13亿元, 其中主板A股资金净主动买入额为买入125.08亿元。

上半年GDP同比增速5.5%, 略高于一季度GDP, 但鉴于去年低基数效应, 二季度GDP仍表现不佳, 消费与投资同比双双回落。消息面, 政治局会议激活资本市场与地产放松政策利好股市, 国家发改委指出将围绕稳定大宗消费、促进汽车消费和电子产品消费等方面抓紧制定出台恢复和扩大消费政策, 商务部发布关于促进家居消费若干措施通知, 促消费意图明显。海外方面, 美国二季度GDP2.4%, 较一季度再度提升, 美国经济增速与耐用品订单超预期, 美元指数拉升。短期预期指数维持震荡, 中枢将上移, 仅供参考。

IF当月合约基差为-9.97, IH当月合约基差为-6.63, IC当月合约基差为-6.16, IM当月合约基差为-8.75。

一、宏观资讯

1.8月1日出版的第15期《求是》杂志将发表中共中央总书记、国家主席、中央军委主席习近平的重要文章《加强基础研究 实现高水平科技自立自强》。文章指出，要协同构建中国特色国家实验室体系，科学规划布局前瞻引领型、战略导向型、应用支撑型重大科技基础设施，打好科技仪器设备、操作系统和基础软件国产化攻坚战。

2.李强主持召开国务院常务会议，研究有关到期阶段性政策的后续安排。决定核准山东石岛湾、福建宁德、辽宁徐大堡核电项目。

3.国家发改委副主任李春临31日在国务院政策例行吹风会上表示，促消费政策不是所谓的“掏空钱包”“透支需求”，恰恰相反，促消费政策的出发点是帮助居民节约开支，买到物美价廉的商品。

4.工业和信息化部消费品工业司司长何亚琼在发布会上表示，下一步，将继续把恢复和扩大电子产品消费放在重要位置，包括研究制定推进视听电子产业高质量发展的政策文件。

5.四部门发布关于对无人机相关物项实施出口管制的公告，决定对特定无人驾驶航空飞行器或无人驾驶飞艇相关物项实施出口管制。商务部新闻发言人就无人机出口管制政策应询答记者问时表示，高性能无人机具有一定军用属性，对其实施出口管制是国际惯例。

一、股指期货数据追踪

图表1.股市指数追踪

指数简称	收盘价	日最高价	日最低价	日成交量 (亿)	日成交额 (亿)	日涨跌	日涨跌幅	日振幅
沪深300	4014.63	4064.36	4002.08	199.61	3665.44	↑21.89	↑0.55	1.56
上证50	2653.37	2700.74	2644.09	51.74	994.51	↑6.34	↑0.24	2.14
中证500	6088.24	6133.72	6059.11	186.55	1795.96	↑45.00	↑0.74	1.23
中证1000	6515.85	6549.75	6475.83	183.82	2005.90	↑50.47	↑0.78	1.14
上证综指	3291.04	3322.13	3281.01	459.03	5115.05	↑15.11	↑0.46	1.26
深证成指	11183.91	11289.16	11153.72	534.96	5936.89	↑83.52	↑0.75	1.22
中小板指	7233.55	7296.23	7181.47	453.47	766.76	↑88.14	↑1.23	1.61
创业板指	2236.67	2256.05	2230.13	415.69	2329.40	↑17.14	↑0.77	1.17
恒生指数	20078.94	20361.03	20019.79	438.57	2834.70	↑162.38	↑0.82	1.71
台湾50	12747.00	12956.77	12691.05	463.77	2776.78	↓-62.45	↓-0.49	2.07

数据来源: wind, 兴证期货研发部

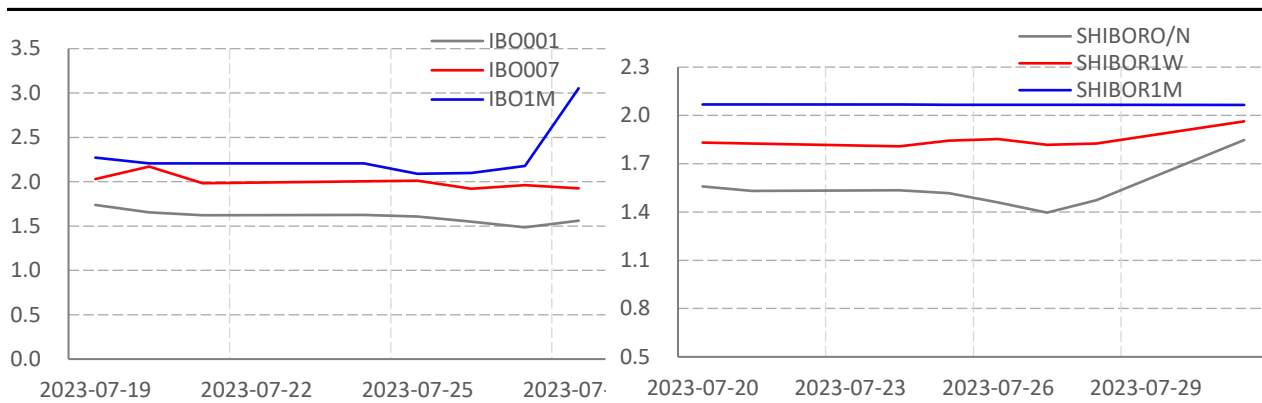
图表2.股指期货盘面数据追踪

证券简称	收盘价	日持仓变化	日成交量	日成交额 (亿)	日涨跌	日涨跌幅	日振幅	基差
沪深300	4014.63							
IF2308	4024.60	2079	73686	894.26	17.60	↑0.44	1.64	-9.97
IF2309	4033.80	1484	35687	434.06	20.20	↑0.50	1.61	-19.17
IF2312	4052.00	537	8724	106.52	25.00	↑0.62	1.53	-37.37
IF2403	4065.00	14	1806	22.11	26.60	↑0.66	1.53	-50.37
上证50	2653.37							
IH2308	2660.00	-3890	52770	423.88	1.80	↑0.07	2.36	-6.63
IH2309	2664.80	583	28043	225.69	3.60	↑0.14	2.16	-11.43
IH2312	2678.00	315	10114	81.74	5.20	↑0.19	2.20	-24.63
IH2403	2694.80	-72	2055	16.75	6.40	↑0.24	2.19	-41.43
中证500	6088.24							
IC2308	6094.40	220	39311	235.28	41.80	↑0.69	1.46	-6.16
IC2309	6093.20	-151	19248	104.87	45.60	↑0.75	1.43	-4.96
IC2312	6070.60	704	8617	38.75	47.60	↑0.79	1.53	17.64
IC2403	6050.00	423	3194	475.48	46.40	↑0.77	1.39	38.24
中证1000	6515.85							
IM2308	6524.60	36386	36386	475.48	48.80	↑0.75	1.38	-8.75
IM2309	6514.40	17519	17519	228.70	44.60	↑0.69	1.35	1.45
IM2312	6476.00	7575	7575	98.36	41.80	↑0.65	1.32	39.85
IM2403	6439.20	2857	2857	36.88	43.40	↑0.68	1.34	76.65

数据来源: wind, 兴证期货研发部

一、股市基本情况

图表3.流动性监测—银行间同业拆借&SHIBOR



数据来源: wind, 兴证期货研发部

图表4.沪深300风险溢价



数据来源: wind, 兴证期货研发部

图表5.上证50风险溢价



数据来源: wind, 兴证期货研发部

图表6.中证500风险溢价



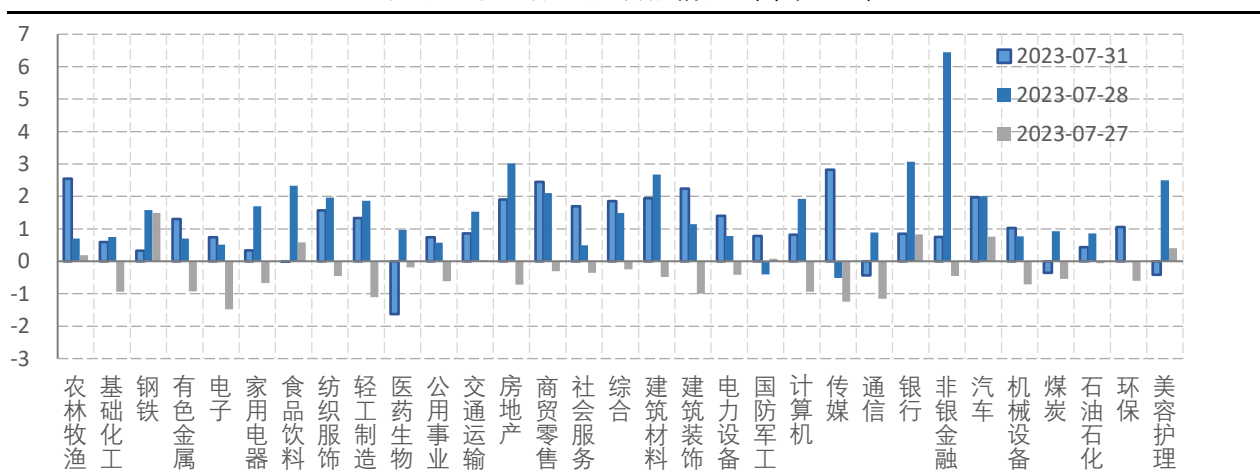
数据来源: wind, 兴证期货研发部

图表7.中证1000风险溢价



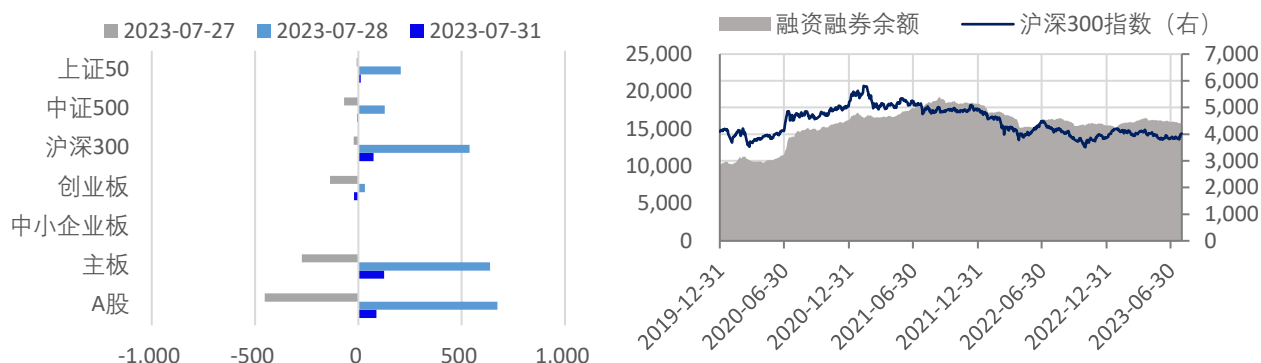
数据来源: wind, 兴证期货研发部

图表8.申万行业涨跌幅情况 (单位: %)



数据来源: wind, 兴证期货研发部

图表9.流动性监测—银行间同业拆借&SHIBOR



数据来源: wind, 兴证期货研发部

图表10.IF当月合约会员持仓情况 (单位: 手)

名次	期货公司 会员简称	持买单量	较上交易 日变化	名次	期货公司 会员简称	持卖单量	较上交易 日变化
1	国泰君安	9954	265	1	中信期货	14937	518
2	中信期货	8713	-817	2	国泰君安	11965	242
3	海通期货	6479	843	3	中银期货	5761	-71
4	上海东证	4178	783	4	中金期货	5163	350
5	申银万国	3109	734	5	海通期货	4638	-160
6	银河期货	3083	65	6	上海东证	4587	-200
7	华泰期货	2911	-393	7	广发期货	3279	-96
8	浙商期货	2767	-63	8	申银万国	3248	-29
9	永安期货	2744	-27	9	乾坤期货	2673	715
10	广发期货	2208	442	10	国投安信	2565	-134

数据来源: wind, 兴证期货研发部

图表11.IH当月合约会员持仓情况 (单位: 手)

名次	期货公司 会员简称	持买单量	较上交易 日变化	名次	期货公司 会员简称	持卖单量	较上交易 日变化
1	国泰君安	6722	-314	1	国泰君安	9848	-1012
2	中信期货	6503	-1042	2	中信期货	8271	228
3	上海东证	3576	-30	3	广发期货	4621	-1167
4	海通期货	3554	-173	4	海通期货	3699	-578
5	国投安信	2449	-467	5	上海东证	3119	-209
6	银河期货	1961	-111	6	中银期货	2557	-55
7	国信期货	1808	147	7	中金期货	2313	-21
8	广发期货	1424	-672	8	国信期货	1647	-150
9	申银万国	1395	6	9	银河期货	1243	-262
10	浙商期货	1233	-192	10	国投安信	1182	-47

数据来源: wind, 兴证期货研发部

图表12.IC当月合约会员持仓情况 (单位: 手)

名次	期货公司 会员简称	持买单量	较上交易 日变化	名次	期货公司 会员简称	持卖单量	较上交易 日变化
1	中信期货	12551	-25	1	中信期货	9766	202
2	国泰君安	6114	575	2	海通期货	7851	236
3	海通期货	3816	393	3	国泰君安	7161	549
4	永安期货	3238	382	4	中金期货	4418	-272
5	银河期货	2663	-119	5	上海东证	3457	-8
6	光大期货	2619	-57	6	中银期货	2939	-13
7	上海东证	2370	-458	7	华泰期货	2831	114
8	中信建投	2230	-160	8	银河期货	2011	-76
9	国投安信	2011	-334	9	国投安信	1917	-29
10	华泰期货	1818	-409	10	广发期货	1607	-513

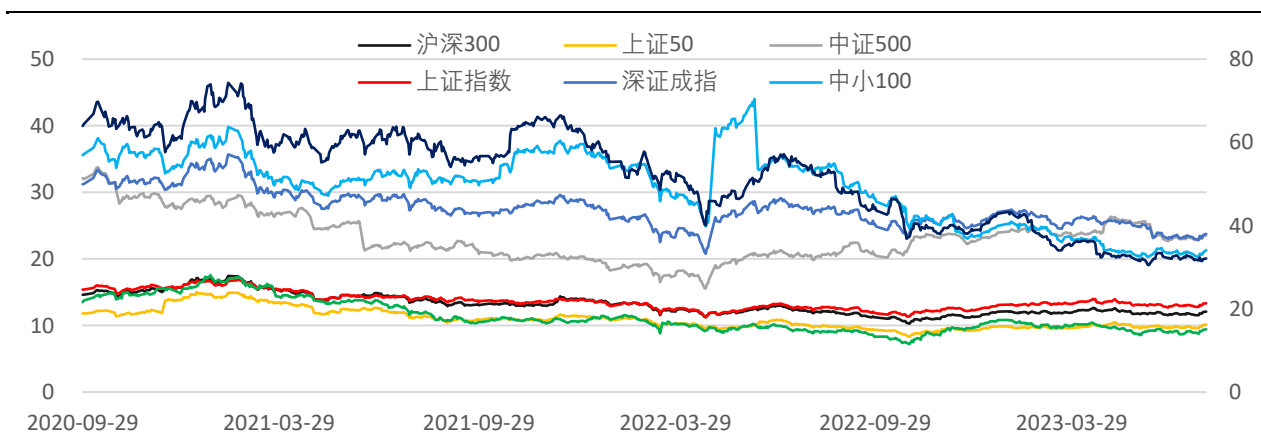
数据来源: wind, 兴证期货研发部

图表13.IM当月合约会员持仓情况 (单位: 手)

名次	期货公司 会员简称	持买单量	较上交易 日变化	名次	期货公司 会员简称	持卖单量	较上交易 日变化
1	中信期货	6049	-57	1	中信期货	10567	329
2	国泰君安	5886	-370	2	国泰君安	7614	-265
3	海通期货	5435	-66	3	华泰期货	4330	260
4	永安期货	3266	-29	4	上海东证	3511	-303
5	银河期货	3019	-130	5	海通期货	2731	-158
6	光大期货	2882	-158	6	申银万国	2085	16
7	上海东证	2459	-471	7	银河期货	2049	-156
8	中信建投	2256	51	8	瑞银期货	2005	121
9	国投安信	1882	138	9	广发期货	1763	114
10	华泰期货	1783	199	10	国投安信	1704	-74

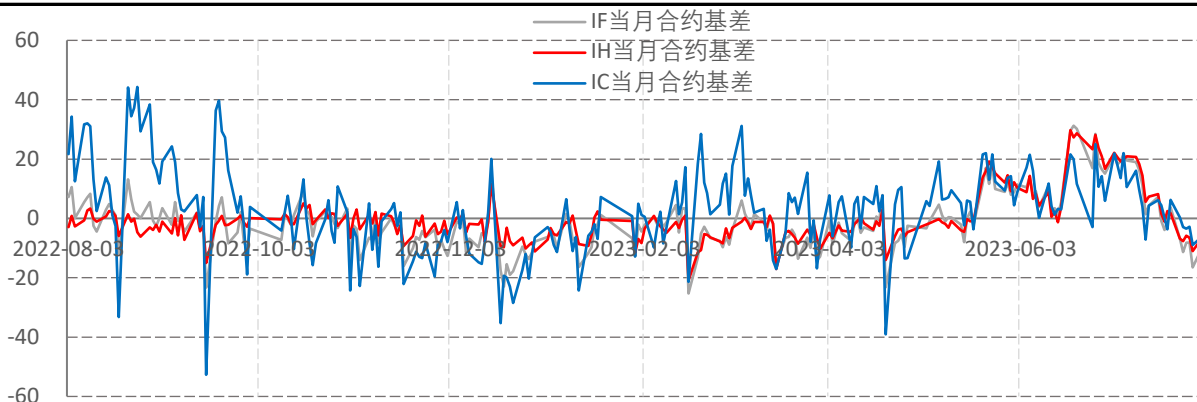
数据来源: wind, 兴证期货研发部

图表14指数估值情况



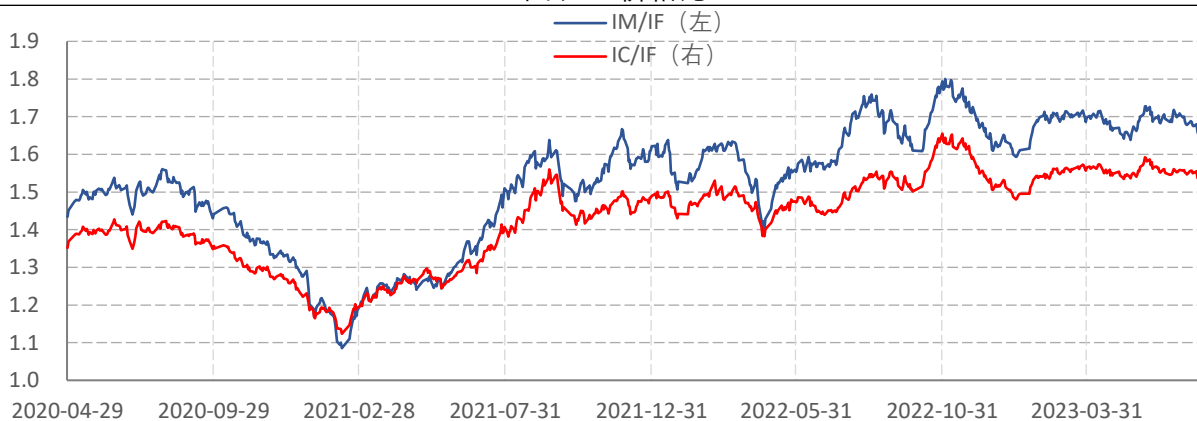
数据来源: wind, 兴证期货研发部

图表15.股指期货当月合约基差



数据来源: wind, 兴证期货研发部

图表16.价格比



数据来源: wind, 兴证期货研发部

分析师承诺

本人以勤勉的职业态度，独立、客观地出具本报告。本报告清晰准确地反映了本人的研究观点。报告所采用的数据均来自公开资料，分析逻辑基于本人的职业理解，通过合理判断的得出结论，力求客观、公正，结论，不受任何第三方的授意影响。本人不曾因也将不会因本报告中的具体推荐意见或观点而直接或间接接收到任何形式的报酬。

免责声明

本报告的信息均来源于公开资料，我公司对这些信息的准确性和完整性不作任何保证，也不保证所包含的信息和建议不会发生任何变更。文中的观点、结论和建议仅供参考。兴证期货可发出其它与本报告所载资料不一致及有不同结论的报告。本报告及该等报告反映编写分析员的不同设想、见解及分析方法。报告所载资料、意见及推测仅反映分析员于发出此报告日期当日的独立判断。

客户不应视本报告为作出投资决策的惟一因素。本报告中所指的投资及服务可能不适合个别客户，不构成客户私人咨询建议。本公司未确保本报告充分考虑到个别客户特殊的投资目标、财务状况或需要。本公司建议客户应考虑本报告的任何意见或建议是否符合其特定状况，以及（若有必要）咨询独立投资顾问。

在任何情况下，本报告中的信息或所表述的意见并不构成对任何人的投资建议。在任何情况下，本公司不对任何人因使用本报告中的任何内容所引致的损失负任何责任。

本报告的观点可能与资管团队的观点不同或对立，对于基于本报告全面或部分做出的交易、结果，不论盈利或亏损，兴证期货研究发展部不承担责任。

本报告版权仅为兴证期货有限公司所有，未经书面许可，任何机构和个人不得以任何形式翻版、复制和发布。如引用、刊发，需注明出处兴证期货研究发展部，且不得对本报告进行