

兴证期货 · 研发中心

2023年7月31日 星期一

金融研究团队

林玲

从业资格编号: F3067533

投资咨询编号: Z0014903

杨娜

从业资格编号: F03091213

投资咨询编号: Z0016895

周立朝

从业资格编号: F03088989

投资咨询编号: Z0018135

联系人: 杨娜:

电话: 021-20370947

邮箱:

yangna@xzfutures.com

## 内容提要

### · 观点总结

沪深300当月合约IF2308报收4009.2点, 上涨2.64%, 成交894.05亿元; 上证50当月合约IH2308报收2658点, 上涨3.06%, 成交424.32亿元; 中证500当月合约IC2308报收6052.2点, 上涨1.52%, 成交482.23亿元; 中证1000当月合约IM2308报收6473.6点, 上涨0.9%, 成交468.64亿元。申万31个行业中, 非银金融、银行、房地产行业领涨; 传媒、国防军工、环保行业领跌。资金方面, 上一交易日A股资金净主动买入额为买入672.51亿元, 其中主板A股资金净主动买入额为买入637.31亿元。

上半年GDP同比增速5.5%, 略高于一季度GDP, 但鉴于去年低基数效应, 二季度GDP仍表现不佳, 消费与投资同比双双回落。消息面, 政治局会议激活资本市场与地产放松政策利好股市, 国家发改委指出将围绕稳定大宗消费、促进汽车消费和电子产品消费等方面抓紧制定出台恢复和扩大消费政策, 商务部发布关于促进家居消费若干措施通知, 促消费意图明显。海外方面, 美国二季度GDP2.4%, 较一季度再度提升, 美国经济增速与耐用品订单超预期, 美元指数拉升。短期预期指数维持震荡, 中枢将上移, 仅供参考。

IF当月合约基差为-16.46, IH当月合约基差为-10.97, IC当月合约基差为-8.96, IM当月合约基差为-8.22。

## 一、宏观资讯

- 1.八一建军节来临之际，中共中央总书记、国家主席、中央军委主席习近平26日到西部战区空军视察，代表党中央和中央军委，向西部战区空军全体官兵致以诚挚问候，向全体人民解放军指战员、武警部队官兵、军队文职人员、民兵预备役人员致以节日祝贺。
- 2.中共中央总书记、国家主席、中央军委主席习近平在四川考察时强调，推动新时代治蜀兴川再上新台阶，奋力谱写中国式现代化四川新篇章。
- 3.为贯彻落实《中共中央国务院关于促进民营经济发展壮大的意见》，推动解决民营经济发展壮大面临的困难和问题，根据有关工作部署，国务院“互联网+督查”平台从即日起面向社会征集十个方面的问题线索和意见建议。
- 4.7月28日，北交所发布了《证券公司北京证券交易所股票做市交易业务特别规定（征求意见稿）》，包括北交所股票做市准入条件、规则衔接安排、监督管理等三方面内容。
- 5.2023年上半年上海市国民经济运行情况发布。报告显示，上半年，全市固定资产投资同比增长37.2%。房地产开发投资增长37.5%，新建商品住宅销售面积增长20.2%。
- 6.证监会召集了几家头部券商，就之前政治局会议提出的“活跃资本市场，提振投资者信心”广泛征求了意见。
- 7.全国消费促进工作年中推进会在京召开。会议强调，提振汽车、家居等大宗消费，推动服务消费提质扩容，改善消费条件，创新消费场景，更好发挥消费拉动经济增长的基础性作用。

## 一、股指期货数据追踪

图表1.股市指数追踪

指数简称	收盘价	日最高价	日最低价	日成交量 (亿)	日成交额 (亿)	日涨跌	日涨跌幅	日振幅
沪深300	3992.74	4000.92	3886.55	179.74	3100.92	↑90.39	↑2.32	2.93
上证50	2647.03	2653.26	2563.16	48.57	867.27	↑71.67	↑2.78	3.50
中证500	6043.24	6049.76	5932.06	163.17	1491.47	↑82.06	↑1.38	1.97
中证1000	6465.38	6471.68	6369.37	157.27	1665.57	↑57.83	↑0.90	1.60
上证综指	3275.93	3280.28	3200.99	411.07	4369.24	↑59.25	↑1.84	2.46
深证成指	11100.40	11120.59	10877.40	468.26	5113.55	↑176.62	↑1.62	2.23
中小板指	7145.41	7158.87	7009.00	415.69	555.20	↑101.29	↑1.44	2.13
创业板指	2219.54	2224.03	2172.37	438.57	2110.88	↑35.44	↑1.62	2.37
恒生指数	19916.56	19940.59	19381.90	463.77	2776.78	↑277.45	↑1.41	2.84
台湾50	12809.45	12874.98	12777.14	427.16	3142.76	↑15.43	↑0.12	0.76

数据来源: wind, 兴证期货研发部

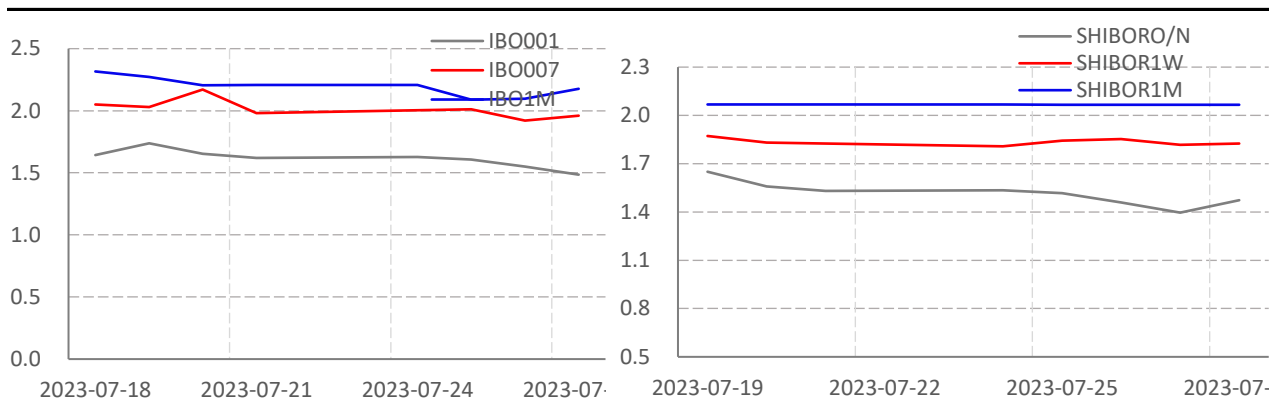
图表2.股指期货盘面数据追踪

证券简称	收盘价	日持仓变化	日成交量	日成交额 (亿)	日涨跌	日涨跌幅	日振幅	基差
<b>沪深300</b>	3992.74							
IF2308	4009.20	10408	75196	894.05	103.20	↑2.64	3.15	-16.46
IF2309	4016.00	6363	37149	442.49	104.40	↑2.67	3.14	-23.26
IF2312	4030.00	1993	8496	101.58	105.60	↑2.69	3.15	-37.26
IF2403	4041.00	1220	2202	26.48	103.40	↑2.63	3.15	-48.26
<b>上证50</b>	2647.03							
IH2308	2658.00	9609	53923	424.32	78.80	↑3.06	3.75	-10.97
IH2309	2661.80	3831	28574	225.07	80.20	↑3.11	3.77	-14.77
IH2312	2673.00	1410	8883	70.21	83.80	↑3.24	3.98	-25.97
IH2403	2688.00	1029	2058	16.35	85.40	↑3.28	3.95	-40.97
<b>中证500</b>	6043.24							
IC2308	6052.20	1346	40121	219.36	90.40	↑1.52	2.13	-8.96
IC2309	6045.60	-175	18256	89.34	85.60	↑1.44	2.03	-2.36
IC2312	6021.00	-166	7461	33.60	85.00	↑1.43	2.01	22.24
IC2403	6006.00	955	2821	468.64	92.00	↑1.56	2.04	37.24
<b>中证1000</b>	6465.38							
IM2308	6473.60	36381	36381	468.64	57.60	↑0.90	1.73	-8.22
IM2309	6466.00	16751	16751	215.67	53.60	↑0.84	1.65	-0.62
IM2312	6431.00	8177	8177	104.63	52.00	↑0.82	1.62	34.38
IM2403	6391.00	3381	3381	43.04	52.20	↑0.82	1.64	74.38

数据来源: wind, 兴证期货研发部

一、股市基本情况

图表3.流动性监测—银行间同业拆借&SHIBOR



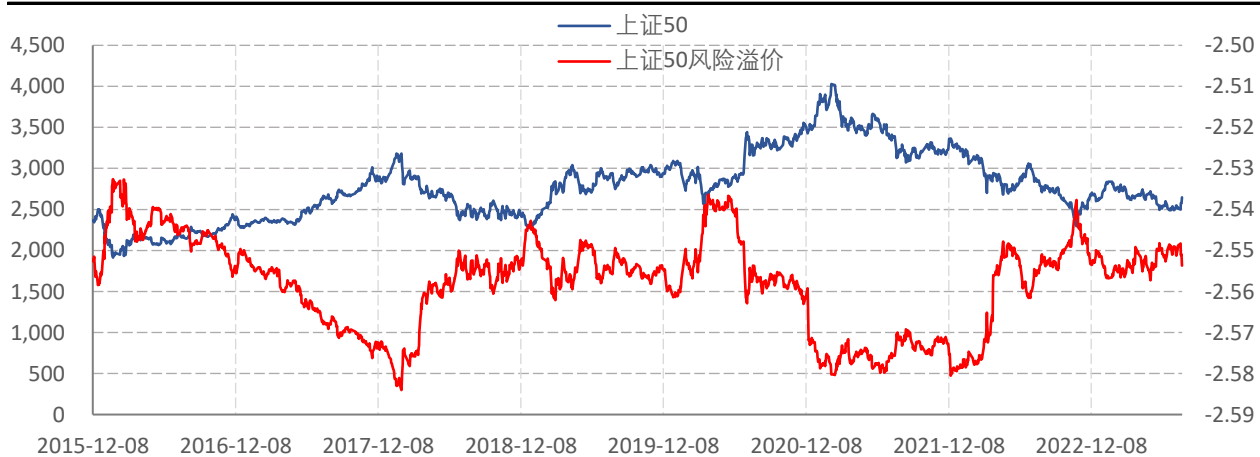
数据来源: wind, 兴证期货研发部

图表4.沪深300风险溢价



数据来源: wind, 兴证期货研发部

图表5.上证50风险溢价



数据来源: wind, 兴证期货研发部

图表6.中证500风险溢价



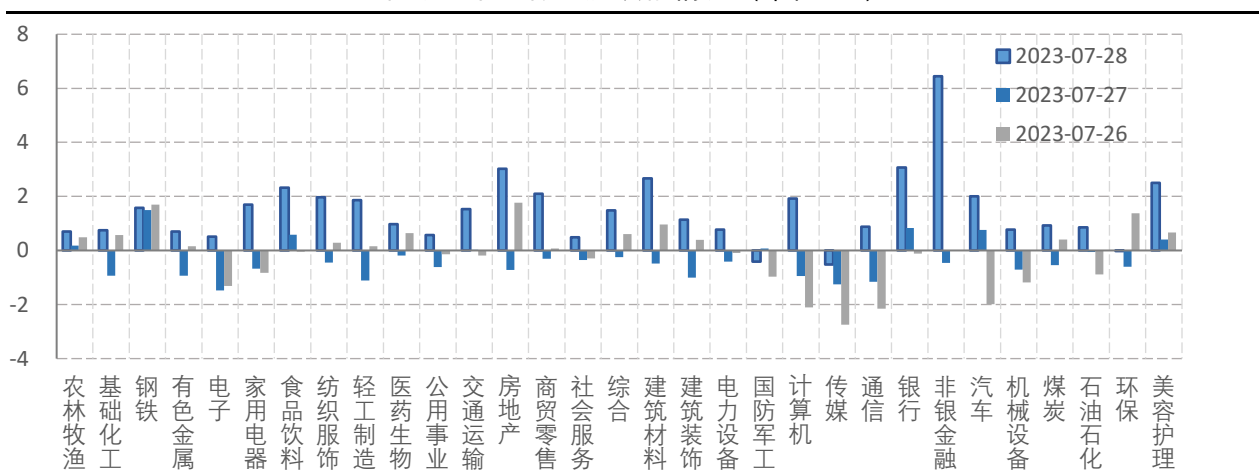
数据来源: wind, 兴证期货研发部

图表7.中证1000风险溢价



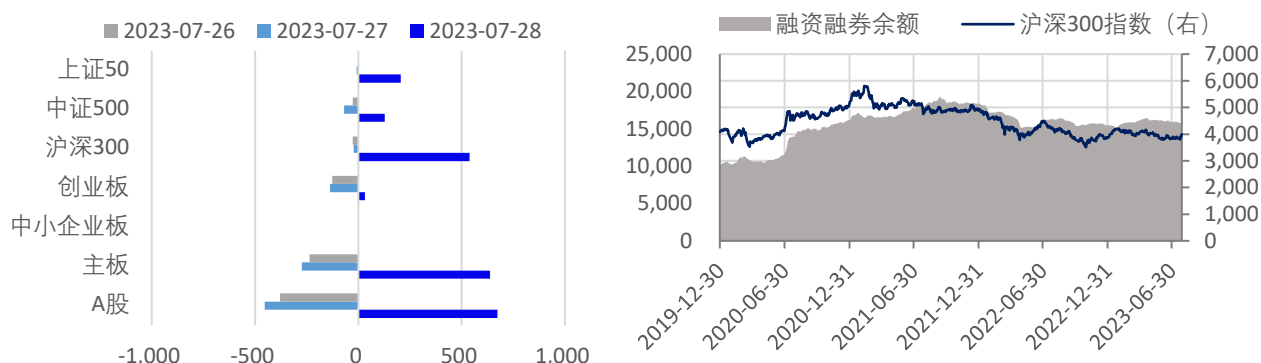
数据来源: wind, 兴证期货研发部

图表8.申万行业涨跌幅情况 (单位: %)



数据来源: wind, 兴证期货研发部

图表9.流动性监测—银行间同业拆借&amp;SHIBOR



数据来源: wind, 兴证期货研发部

图表10.IF当月合约会员持仓情况 (单位: 手)

名次	期货公司 会员简称	持买单量	较上交易 日变化	名次	期货公司 会员简称	持卖单量	较上交易 日变化
1	国泰君安	9689	1991	1	中信期货	14419	2000
2	中信期货	9530	2402	2	国泰君安	11723	3302
3	海通期货	5636	-107	3	中银期货	5832	54
4	上海东证	3395	293	4	中金期货	4813	453
5	华泰期货	3304	95	5	海通期货	4798	-224
6	银河期货	3018	78	6	上海东证	4787	761
7	浙商期货	2830	-245	7	广发期货	3375	128
8	永安期货	2771	927	8	申银万国	3277	224
9	申银万国	2375	597	9	国投安信	2699	262
10	国投安信	2280	654	10	华泰期货	2099	368

数据来源: wind, 兴证期货研发部

图表11.IH当月合约会员持仓情况 (单位: 手)

名次	期货公司 会员简称	持买单量	较上交易 日变化	名次	期货公司 会员简称	持卖单量	较上交易 日变化
1	中信期货	7545	2675	1	国泰君安	10860	2363
2	国泰君安	7036	1016	2	中信期货	8043	970
3	海通期货	3727	1601	3	广发期货	5788	1040
4	上海东证	3606	207	4	海通期货	4277	1313
5	国投安信	2916	123	5	上海东证	3328	337
6	广发期货	2096	1040	6	中银期货	2612	33
7	银河期货	2072	-334	7	中金期货	2524	988
8	国信期货	1661	117	8	国信期货	1797	-62
9	华泰期货	1495	255	9	银河期货	1505	-101
10	浙商期货	1425	695	10	国投安信	1229	118

数据来源: wind, 兴证期货研发部

图表12.IC当月合约会员持仓情况 (单位: 手)

名次	期货公司 会员简称	持买单量	较上交易 日变化	名次	期货公司 会员简称	持卖单量	较上交易 日变化
1	中信期货	12576	190	1	中信期货	9564	252
2	国泰君安	5539	-408	2	海通期货	7615	295
3	海通期货	3423	26	3	国泰君安	6612	-890
4	永安期货	2856	207	4	中金期货	4690	-65
5	上海东证	2828	34	5	上海东证	3460	236
6	银河期货	2782	407	6	中银期货	2952	-34
7	光大期货	2676	-111	7	华泰期货	2717	51
8	中信建投	2390	59	8	广发期货	2120	289
9	国投安信	2345	-544	9	银河期货	2087	79
10	华泰期货	2227	-86	10	国投安信	1946	-167

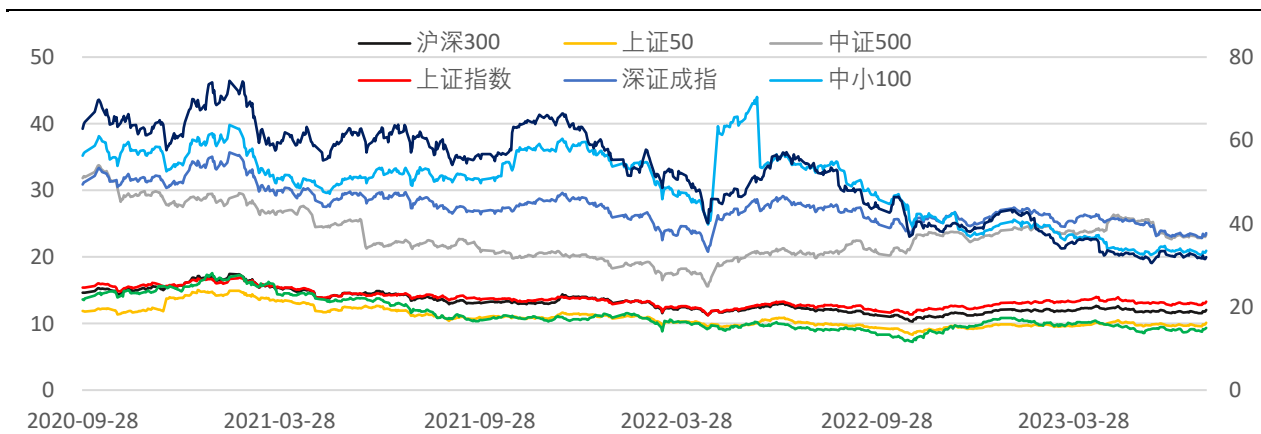
数据来源: wind, 兴证期货研发部

图表13.IM当月合约会员持仓情况 (单位: 手)

名次	期货公司 会员简称	持买单量	较上交易 日变化	名次	期货公司 会员简称	持卖单量	较上交易 日变化
1	中信期货	6256	118	1	中信期货	9738	1088
2	国泰君安	6106	507	2	国泰君安	7879	-155
3	海通期货	5501	99	3	华泰期货	4070	185
4	永安期货	3295	692	4	上海东证	3814	317
5	上海东证	3149	-154	5	海通期货	2889	677
6	银河期货	3040	443	6	银河期货	2205	-124
7	光大期货	2930	-259	7	申银万国	2069	555
8	中信建投	2205	25	8	瑞银期货	1884	149
9	国投安信	1744	396	9	国投安信	1778	-118
10	华泰期货	1602	97	10	广发期货	1649	415

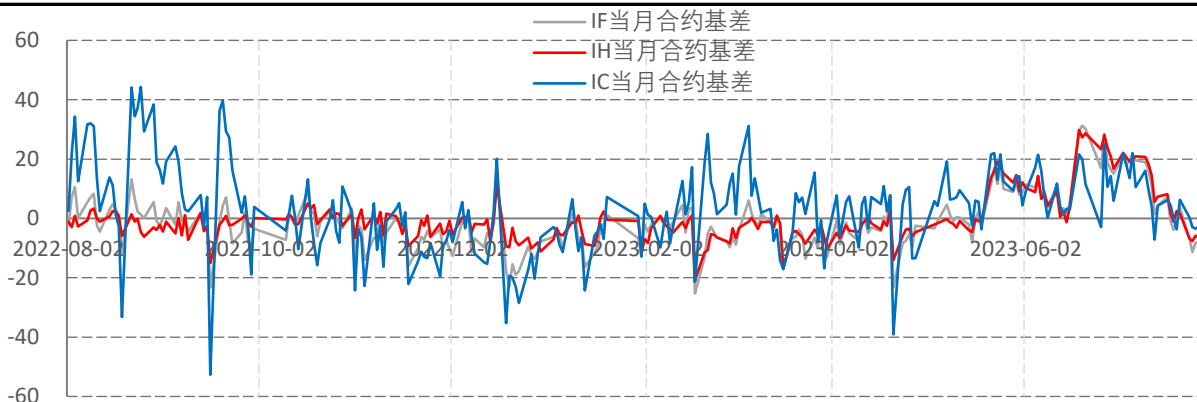
数据来源: wind, 兴证期货研发部

图表14指数估值情况



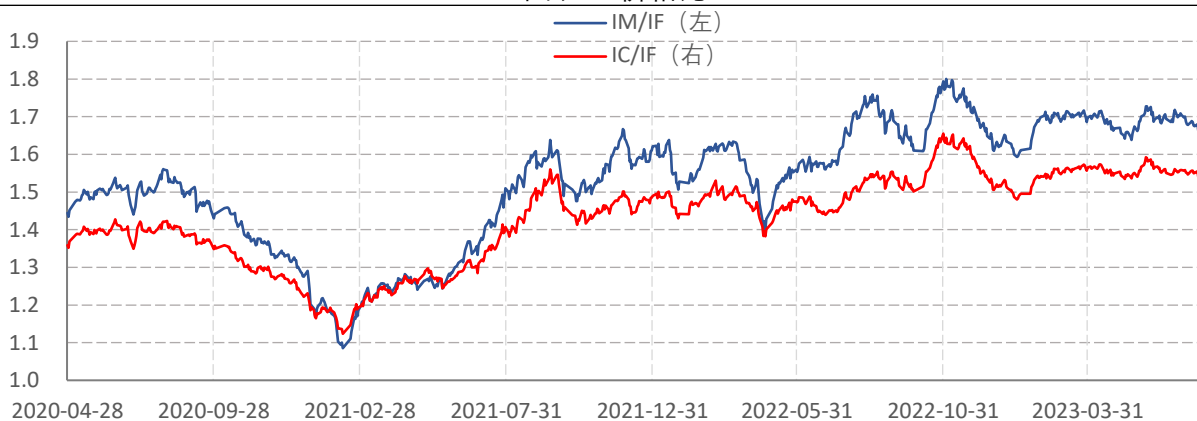
数据来源: wind, 兴证期货研发部

图表15.股指期货当月合约基差



数据来源: wind, 兴证期货研发部

图表16.价格比



数据来源: wind, 兴证期货研发部



## 分析师承诺

本人以勤勉的职业态度，独立、客观地出具本报告。本报告清晰准确地反映了本人的研究观点。报告所采用的数据均来自公开资料，分析逻辑基于本人的职业理解，通过合理判断的得出结论，力求客观、公正，结论，不受任何第三方的授意影响。本人不曾因也将不会因本报告中的具体推荐意见或观点而直接或间接接收到任何形式的报酬。

## 免责声明

本报告的信息均来源于公开资料，我公司对这些信息的准确性和完整性不作任何保证，也不保证所包含的信息和建议不会发生任何变更。文中的观点、结论和建议仅供参考。兴证期货可发出其它与本报告所载资料不一致及有不同结论的报告。本报告及该等报告反映编写分析员的不同设想、见解及分析方法。报告所载资料、意见及推测仅反映分析员于发出此报告日期当日的独立判断。

客户不应视本报告为作出投资决策的惟一因素。本报告中所指的投资及服务可能不适合个别客户，不构成客户私人咨询建议。本公司未确保本报告充分考虑到个别客户特殊的投资目标、财务状况或需要。本公司建议客户应考虑本报告的任何意见或建议是否符合其特定状况，以及（若有必要）咨询独立投资顾问。

在任何情况下，本报告中的信息或所表述的意见并不构成对任何人的投资建议。在任何情况下，本公司不对任何人因使用本报告中的任何内容所引致的损失负任何责任。

本报告的观点可能与资管团队的观点不同或对立，对于基于本报告全面或部分做出的交易、结果，不论盈利或亏损，兴证期货研究发展部不承担责任。

本报告版权仅为兴证期货有限公司所有，未经书面许可，任何机构和个人不得以任何形式翻版、复制和发布。如引用、刊发，需注明出处兴证期货研究发展部，且不得对本报告进行