

兴证期货 · 研发中心

2023年7月28日 星期五

金融研究团队

林玲

从业资格编号: F3067533

投资咨询编号: Z0014903

杨娜

从业资格编号: F03091213

投资咨询编号: Z0016895

周立朝

从业资格编号: F03088989

投资咨询编号: Z0018135

联系人: 杨娜:

电话: 021-20370947

邮箱:

yangna@xzfutures.com

内容提要

· 观点总结

沪深300当月合约IF2308报收3910.4点, 下跌0.08%, 成交579.41亿元; 上证50当月合约IH2308报收2581.8点, 下跌0%, 成交250.34亿元; 中证500当月合约IC2308报收5964点, 下跌0.59%, 成交355.1亿元; 中证1000当月合约IM2308报收6421点, 下跌0.61%, 成交334.53亿元。申万31个行业中, 钢铁、银行、汽车行业领涨; 电子、传媒、通信行业领跌。资金方面, 上一交易日A股资金净主动买入额为卖出453.64亿元, 其中主板A股资金净主动买入额为卖出273.38亿元。

宏观经济方面, 国资委举办国有企业改革深化提升行动研讨班, 要求推动国企高质量发展, 知道国有企业加强预判, 推动国有企业把科技放在核心位置。海外方面, 美国二季度GDP增2.4%大超预期, 个人消费支出强劲; 6月耐用品订单环比增长4.7%超预期, 为连续第四个月增长, 美国利率强劲, 海外经济风险或中枢或上移, 仅供参考。

IF当月合约基差为-8.05, IH当月合约基差为-6.44, IC当月合约基差为-2.82, IM当月合约基差为-13.45。

一、宏观资讯

- 1.中共中央政治局常委、国务院总理李强7月26日至27日在上海市调研自贸试验区建设。李强强调，要积极推进更深层次、更宽领域的对外开放。
- 2.近日住房和城乡建设部倪虹部长召开企业座谈会。倪虹强调，要继续巩固房地产市场企稳回升态势，大力支持刚性和改善性住房需求，进一步落实好降低购买首套住房首付比例和贷款利率、改善性住房换购税费减免、个人住房贷款“认房不用认贷”等政策措施；继续做好保交楼工作，加快项目建设交付，切实保障人民群众的合法权益。
- 3.国家金融监督管理总局表示，下一步，将抓好前期出台的各项政策落实，加大对扩大内需的金融支持力度，强化重点领域和薄弱环节的金融支持，全力推动经济持续回升向好。
- 4.中国人民银行副行长张青松表示，下一步，金融管理部门将重点从建设高收益债券专属平台，设计符合高收益特征的交易机制与系统等四个方面进一步增强债券市场支持科技创新能力。
- 5.2023年上半年上海市国民经济运行情况发布。报告显示，上半年，全市固定资产投资同比增长37.2%。房地产开发投资增长37.5%，新建商品住宅销售面积增长20.2%。
- 6.美国二季度GDP增2.4%大超预期，个人消费支出强劲；6月耐用品订单环比增长4.7%超预期，为连续第四个月增长。
- 7.欧洲央行如期加息25个基点，将确保利率在必要的时间内保持在足够限制性的水平，为未来行动留有余地，被解读为鸽派。

一、股指期货数据追踪

图表1.股市指数追踪

指数简称	收盘价	日最高价	日最低价	日成交量 (亿)	日成交额 (亿)	日涨跌	日涨跌幅	日振幅
沪深300	3902.35	3935.36	3894.69	110.67	1968.45	↓-4.67	↓-0.12	1.04
上证50	2575.36	2596.33	2569.10	29.76	490.60	↓-1.03	↓-0.04	1.06
中证500	5961.18	6017.67	5952.89	123.00	1172.72	↓-40.36	↓-0.67	1.08
中证1000	6407.55	6475.83	6397.59	144.62	1531.83	↓-49.71	↓-0.77	1.21
上证综指	3216.67	3245.60	3210.47	327.12	3321.45	↓-6.36	↓-0.20	1.09
深证成指	10923.77	11024.01	10904.74	419.48	4478.63	↓-45.21	↓-0.41	1.09
中小板指	7044.12	7102.51	7030.78	438.57	461.61	↓-30.90	↓-0.44	1.01
创业板指	2184.10	2205.72	2180.69	463.77	1878.98	↓-7.07	↓-0.32	1.14
恒生指数	19639.11	19685.79	19482.47	427.16	3142.76	↑273.97	↑1.41	1.05
台湾50	12794.02	12821.66	12768.43	479.31	2942.91	↑39.28	↑0.31	0.42

数据来源: wind, 兴证期货研发部

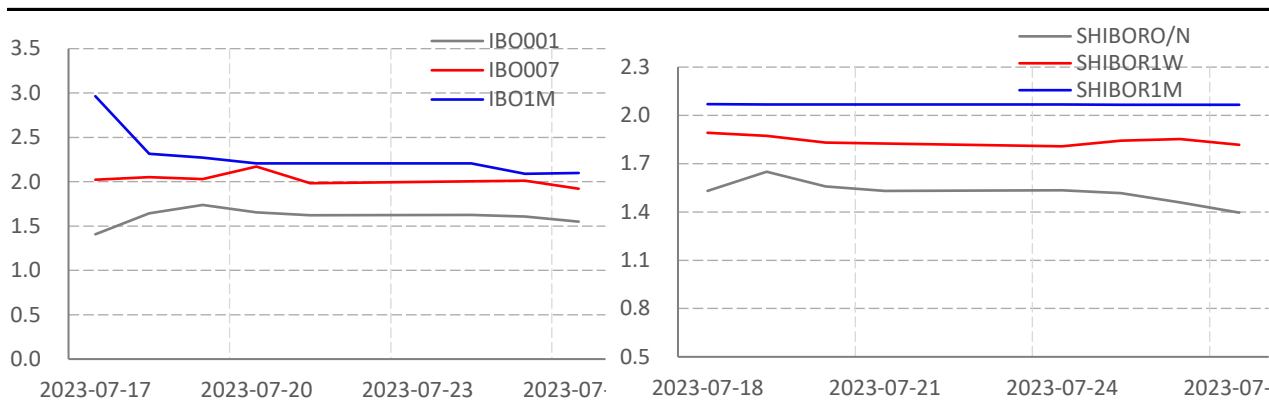
图表2.股指期货盘面数据追踪

证券简称	收盘价	日持仓变化	日成交量	日成交额 (亿)	日涨跌	日涨跌幅	日振幅	基差
沪深300	3902.35							
IF2308	3910.40	2609	49250	579.41	-3.00	↓-0.08	1.08	-8.05
IF2309	3915.80	1074	23193	273.27	-3.00	↓-0.08	1.08	-13.45
IF2312	3928.60	482	5232	61.81	-3.00	↓-0.08	1.06	-26.25
IF2403	3942.00	400	1333	15.80	-1.40	↓-0.04	1.06	-39.65
上证50	2575.36							
IH2308	2581.80	1204	32242	250.34	0.00	0	1.05	-6.44
IH2309	2584.60	-29	17395	135.20	0.40	↑0.02	1.08	-9.24
IH2312	2593.00	-82	5425	42.29	1.40	↑0.05	1.02	-17.64
IH2403	2604.60	314	1099	8.61	3.00	↑0.12	0.98	-29.24
中证500	5961.18							
IC2308	5964.00	572	29643	157.23	-35.20	↓-0.59	1.13	-2.82
IC2309	5960.00	1189	13131	72.90	-36.20	↓-0.60	1.13	1.18
IC2312	5939.60	1180	6117	36.31	-29.60	↓-0.50	1.10	21.58
IC2403	5918.00	1269	3058	334.53	-25.60	↓-0.43	1.03	43.18
中证1000	6407.55							
IM2308	6421.00	25942	25942	334.53	-39.40	↓-0.61	1.32	-13.45
IM2309	6416.00	11458	11458	147.65	-41.00	↓-0.63	1.29	-8.45
IM2312	6385.80	6346	6346	81.27	-36.00	↓-0.56	1.30	21.75
IM2403	6347.00	3051	3051	38.82	-35.60	↓-0.56	1.33	60.55

数据来源: wind, 兴证期货研发部

一、股市基本情况

图表3.流动性监测—银行间同业拆借&SHIBOR



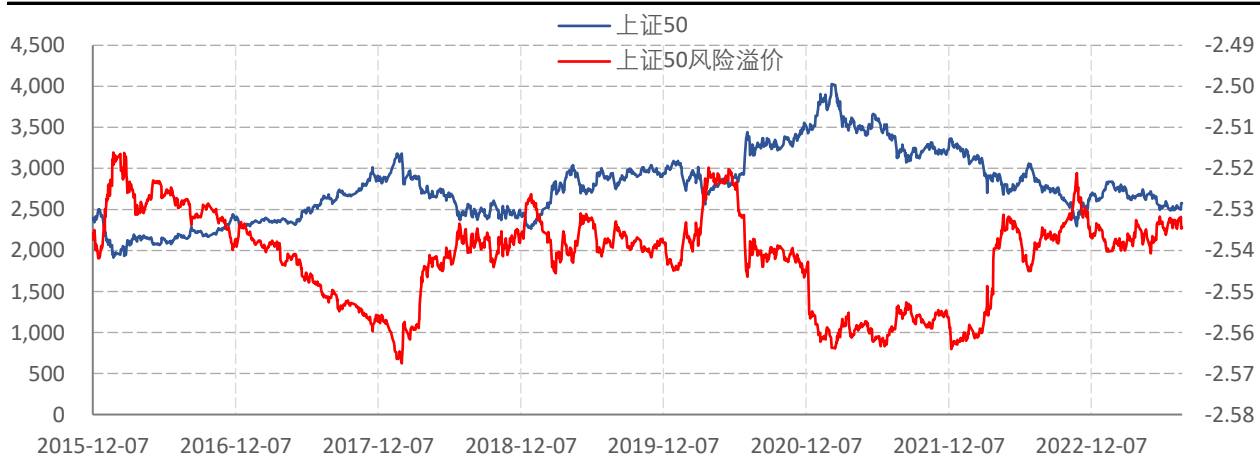
数据来源: wind, 兴证期货研发部

图表4.沪深300风险溢价



数据来源: wind, 兴证期货研发部

图表5.上证50风险溢价



数据来源: wind, 兴证期货研发部

图表6.中证500风险溢价



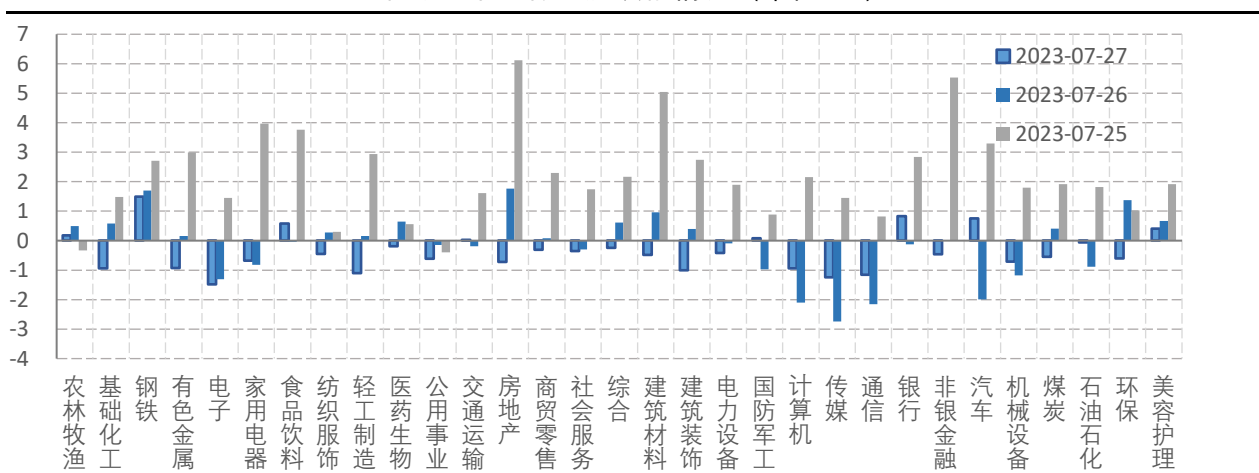
数据来源: wind, 兴证期货研发部

图表7.中证1000风险溢价



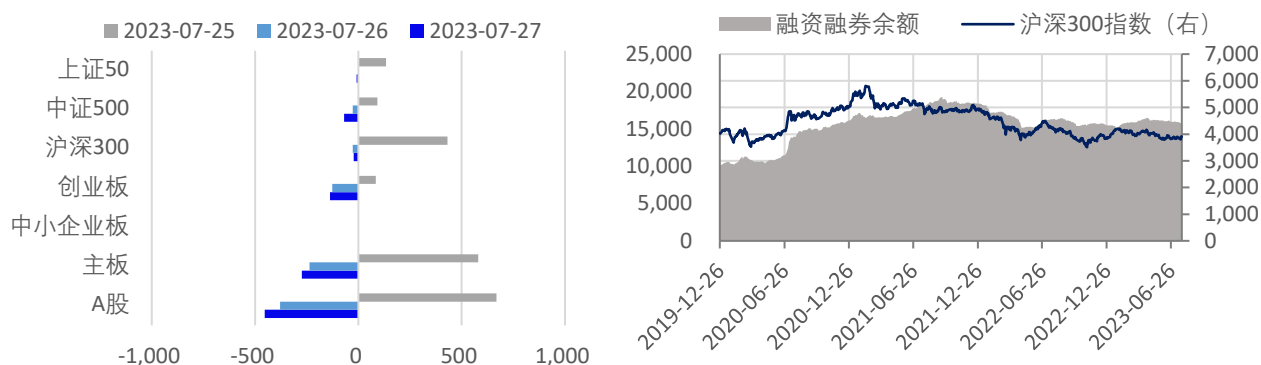
数据来源: wind, 兴证期货研发部

图表8.申万行业涨跌幅情况 (单位: %)



数据来源: wind, 兴证期货研发部

图表9.流动性监测—银行间同业拆借&SHIBOR



数据来源: wind, 兴证期货研发部

图表10.IF当月合约会员持仓情况 (单位: 手)

名次	期货公司 会员简称	持买单量	较上交易 日变化	名次	期货公司 会员简称	持卖单量	较上交易 日变化
1	国泰君安	7698	345	1	中信期货	12419	1178
2	中信期货	7128	994	2	国泰君安	8421	582
3	海通期货	5743	340	3	中银期货	5778	39
4	华泰期货	3209	437	4	海通期货	5022	371
5	上海东证	3102	202	5	中金期货	4360	134
6	浙商期货	3075	132	6	上海东证	4026	111
7	银河期货	2940	7	7	广发期货	3247	-217
8	光大期货	2004	44	8	申银万国	3053	-132
9	永安期货	1844	132	9	国投安信	2437	-21
10	广发期货	1822	74	10	银河期货	1897	222

数据来源: wind, 兴证期货研发部

图表11.IH当月合约会员持仓情况 (单位: 手)

名次	期货公司 会员简称	持买单量	较上交易 日变化	名次	期货公司 会员简称	持卖单量	较上交易 日变化
1	国泰君安	6020	386	1	国泰君安	8497	1035
2	中信期货	4870	307	2	中信期货	7073	275
3	上海东证	3399	352	3	广发期货	4748	573
4	国投安信	2793	-4	4	上海东证	2991	131
5	银河期货	2406	299	5	海通期货	2964	113
6	海通期货	2126	134	6	中银期货	2579	4
7	国信期货	1544	357	7	国信期货	1859	257
8	申银万国	1380	22	8	银河期货	1606	118
9	华泰期货	1240	89	9	中金期货	1536	17
10	永安期货	1211	146	10	国投安信	1111	299

数据来源: wind, 兴证期货研发部

图表12.IC当月合约会员持仓情况 (单位: 手)

名次	期货公司 会员简称	持买单量	较上交易 日变化	名次	期货公司 会员简称	持卖单量	较上交易 日变化
1	中信期货	12386	143	1	中信期货	9312	246
2	国泰君安	5947	346	2	国泰君安	7502	1012
3	海通期货	3397	239	3	海通期货	7320	61
4	国投安信	2889	83	4	中金期货	4755	119
5	光大期货	2787	51	5	上海东证	3224	-1
6	永安期货	2649	6	6	中银期货	2986	90
7	上海东证	2487	132	7	华泰期货	2666	299
8	银河期货	2375	139	8	国投安信	2113	48
9	中信建投	2331	187	9	银河期货	2008	205
10	华泰期货	2313	59	10	广发期货	1831	437

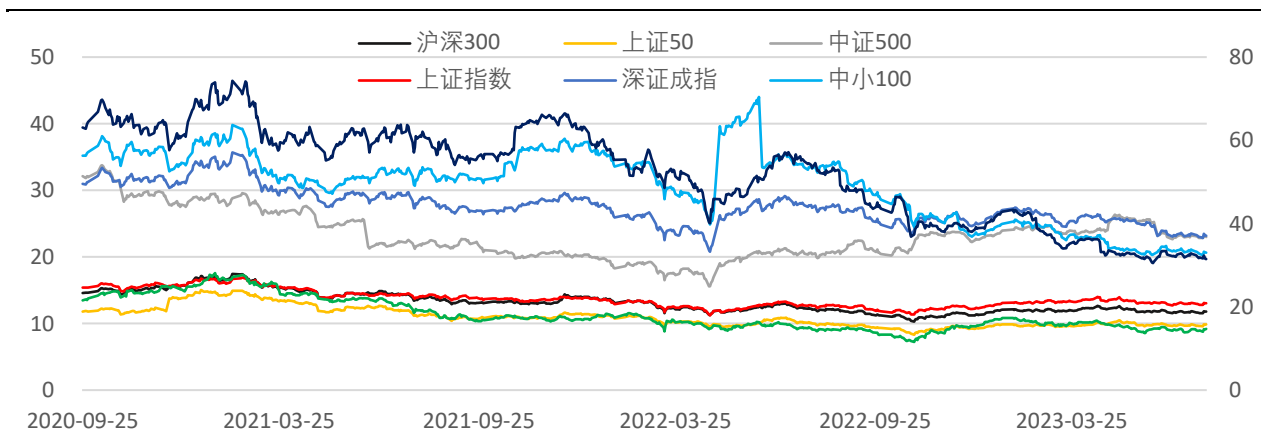
数据来源: wind, 兴证期货研发部

图表13.IM当月合约会员持仓情况 (单位: 手)

名次	期货公司 会员简称	持买单量	较上交易 日变化	名次	期货公司 会员简称	持卖单量	较上交易 日变化
1	中信期货	6138	604	1	中信期货	8650	173
2	国泰君安	5599	171	2	国泰君安	8034	545
3	海通期货	5402	213	3	华泰期货	3885	89
4	国投安信	3303	653	4	上海东证	3497	44
5	光大期货	3189	69	5	银河期货	2329	36
6	永安期货	2603	-165	6	海通期货	2212	370
7	上海东证	2597	-99	7	国投安信	1896	88
8	银河期货	2180	32	8	瑞银期货	1735	45
9	中信建投	1683	257	9	申银万国	1514	313
10	华泰期货	1505	134	10	国信期货	1347	187

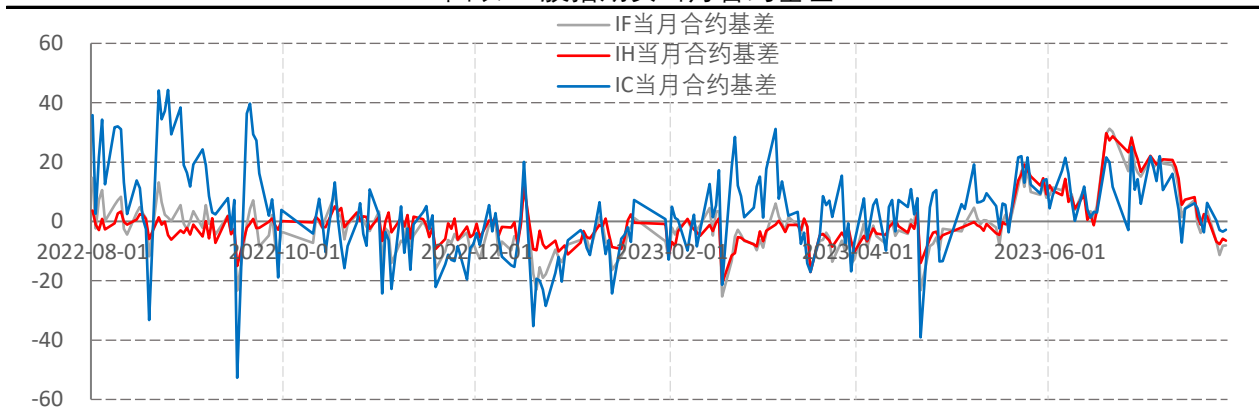
数据来源: wind, 兴证期货研发部

图表14指数估值情况



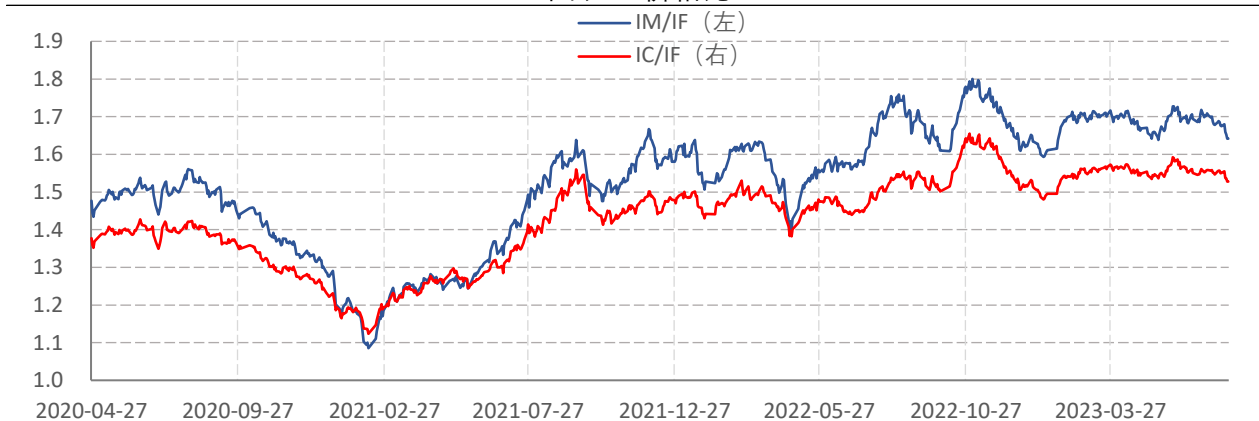
数据来源: wind, 兴证期货研发部

图表15.股指期货当月合约基差



数据来源: wind, 兴证期货研发部

图表16.价格比



数据来源: wind, 兴证期货研发部

分析师承诺

本人以勤勉的职业态度，独立、客观地出具本报告。本报告清晰准确地反映了本人的研究观点。报告所采用的数据均来自公开资料，分析逻辑基于本人的职业理解，通过合理判断的得出结论，力求客观、公正，结论，不受任何第三方的授意影响。本人不曾因也将不会因本报告中的具体推荐意见或观点而直接或间接接收到任何形式的报酬。

免责声明

本报告的信息均来源于公开资料，我公司对这些信息的准确性和完整性不作任何保证，也不保证所包含的信息和建议不会发生任何变更。文中的观点、结论和建议仅供参考。兴证期货可发出其它与本报告所载资料不一致及有不同结论的报告。本报告及该等报告反映编写分析员的不同设想、见解及分析方法。报告所载资料、意见及推测仅反映分析员于发出此报告日期当日的独立判断。

客户不应视本报告为作出投资决策的惟一因素。本报告中所指的投资及服务可能不适合个别客户，不构成客户私人咨询建议。本公司未确保本报告充分考虑到个别客户特殊的投资目标、财务状况或需要。本公司建议客户应考虑本报告的任何意见或建议是否符合其特定状况，以及（若有必要）咨询独立投资顾问。

在任何情况下，本报告中的信息或所表述的意见并不构成对任何人的投资建议。在任何情况下，本公司不对任何人因使用本报告中的任何内容所引致的损失负任何责任。

本报告的观点可能与资管团队的观点不同或对立，对于基于本报告全面或部分做出的交易、结果，不论盈利或亏损，兴证期货研究发展部不承担责任。

本报告版权仅为兴证期货有限公司所有，未经书面许可，任何机构和个人不得以任何形式翻版、复制和发布。如引用、刊发，需注明出处兴证期货研究发展部，且不得对本报告进行