

兴证期货 · 研发中心

2023年7月27日 星期四

金融研究团队

林玲

从业资格编号: F3067533

投资咨询编号: Z0014903

杨娜

从业资格编号: F03091213

投资咨询编号: Z0016895

周立朝

从业资格编号: F03088989

投资咨询编号: Z0018135

联系人: 杨娜:

电话: 021-20370947

邮箱:

yangna@xzfutures.com

内容提要

· 观点总结

沪深300当月合约IF2308报收3915.2点, 下跌0.19%, 成交484.9亿元; 上证50当月合约IH2308报收2582.2点, 下跌0.05%, 成交212.24亿元; 中证500当月合约IC2308报收6005点, 下跌0.17%, 成交287.18亿元; 中证1000当月合约IM2308报收6468.4点, 下跌0.43%, 成交309.05亿元。申万31个行业中, 房地产、钢铁、环保行业领涨; 传媒、通信、计算机行业领跌。资金方面, 上一交易日A股资金净主动买入额为卖出378.41亿元, 其中主板A股资金净主动买入额为卖出235.8亿元。

宏观经济方面, 国资委举办国有企业改革深化提升行动研讨班, 要求推动国企高质量发展, 知道国有企业加强预判, 推动国有企业把科技放在核心位置。海外方面, 美联储如期加息25bp, 联邦基金利率模板区间上调至5.25%至5.5%, 累计加息11次共计525bp, 鲍威尔表示年内不加息。短期预期指数维持震荡, 中枢或上移, 仅供参考。

IF当月合约基差为-8.19, IH当月合约基差为-5.81, IC当月合约基差为-3.46, IM当月合约基差为-11.15。

一、宏观资讯

- 1.习近平主持召开中央财经委员会第二次会议强调，切实加强耕地保护，全力提升耕地质量，稳步拓展农业生产空间。
- 2.国务院国资委举办地方国资委负责人国有企业改革深化提升行动研讨班。会议强调，推动国有资本向前瞻性战略性新兴产业集中，当好“长期资本”“耐心资本”“战略资本”。
- 3.腾讯科技（深圳）有限公司发生工商变更，经营范围中，许可经营项目新增房地产开发经营，对此，腾讯内部人士介绍称，是为了满足大铲湾园区项目需要。
- 4.工信部等两部门印发《国家车联网产业标准体系建设指南（智能网联汽车）（2023版）》的通知。通知提出，到2025年系统形成能够支撑组合驾驶辅助和自动驾驶通用功能的智能网联汽车标准体系。
- 5.2023年上半年上海市国民经济运行情况发布。报告显示，上半年，全市固定资产投资同比增长37.2%。房地产开发投资增长37.5%，新建商品住宅销售面积增长20.2%。
- 6.国家税务总局官方微信公众号7月25日发布《支持协调发展税费优惠政策指引》，部分网友认为，其中新增多条卖房税费优惠政策。国家税务部门工作人员回应，是对既有政策的归纳梳理。

一、股指期货数据追踪

图表1.股市指数追踪

| 指数简称 | 收盘价 | 日最高价 | 日最低价 | 日成交量 (亿) | 日成交额 (亿) | 日涨跌 | 日涨跌幅 | 日振幅 |
|--------|----------|----------|----------|-------------|-------------|---------|--------|------|
| 沪深300 | 3907.01 | 3912.98 | 3893.40 | 107.88 | 1929.13 | ↓-8.10 | ↓-0.21 | 0.50 |
| 上证50 | 2576.39 | 2581.25 | 2564.89 | 26.07 | 447.88 | ↓-1.96 | ↓-0.08 | 0.63 |
| 中证500 | 6001.54 | 6015.58 | 5984.39 | 121.83 | 1205.47 | ↓-15.09 | ↓-0.25 | 0.52 |
| 中证1000 | 6457.25 | 6497.59 | 6441.56 | 149.58 | 1566.87 | ↓-41.02 | ↓-0.63 | 0.86 |
| 上证综指 | 3223.03 | 3229.89 | 3212.88 | 317.21 | 3283.07 | ↓-8.49 | ↓-0.26 | 0.53 |
| 深证成指 | 10968.98 | 11001.86 | 10942.41 | 414.90 | 4638.45 | ↓-52.31 | ↓-0.47 | 0.54 |
| 中小板指 | 7075.02 | 7096.46 | 7059.47 | 463.77 | 483.75 | ↓-32.76 | ↓-0.46 | 0.52 |
| 创业板指 | 2191.17 | 2194.54 | 2180.20 | 427.16 | 1922.49 | ↓-1.73 | ↓-0.08 | 0.65 |
| 恒生指数 | 19365.14 | 19404.50 | 19245.66 | 479.31 | 2942.91 | ↓-69.26 | ↓-0.36 | 0.82 |
| 台湾50 | 12754.74 | 12813.55 | 12711.73 | 433.95 | 2726.57 | ↓-18.83 | ↓-0.15 | 0.80 |

数据来源: wind, 兴证期货研发部

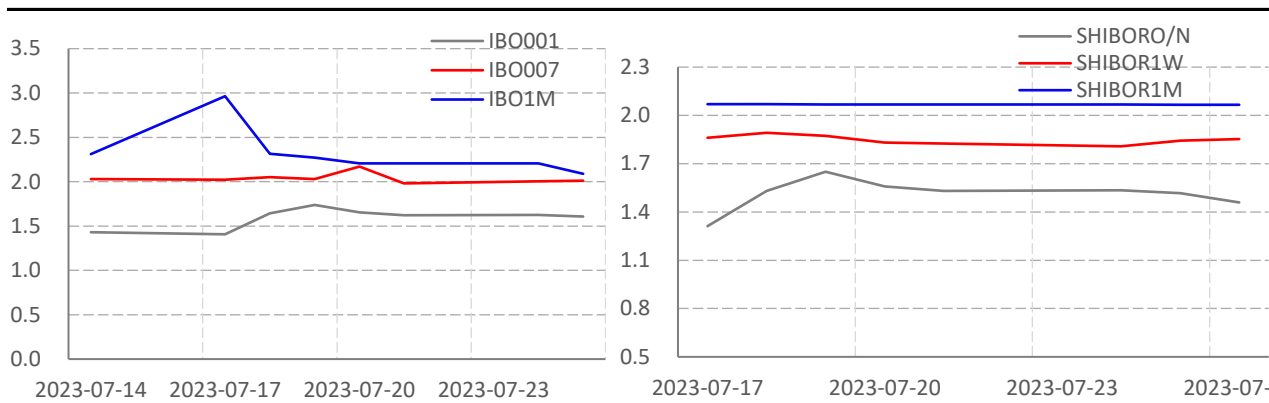
图表2.股指期货盘面数据追踪

| 证券简称 | 收盘价 | 日持仓变化 | 日成交量 | 日成交额 (亿) | 日涨跌 | 日涨跌幅 | 日振幅 | 基差 |
|---------------|---------|-------|-------|-------------|--------|--------|------|--------|
| 沪深300 | 3907.01 | | | | | | | |
| IF2308 | 3915.20 | -9275 | 41289 | 484.90 | -7.60 | ↓-0.19 | 0.52 | -8.19 |
| IF2309 | 3921.80 | -2798 | 16697 | 196.37 | -5.00 | ↓-0.13 | 0.50 | -14.79 |
| IF2312 | 3934.00 | -553 | 3919 | 46.24 | -5.60 | ↓-0.14 | 0.50 | -26.99 |
| IF2403 | 3947.00 | 489 | 1015 | 12.01 | -4.20 | ↓-0.11 | 0.50 | -39.99 |
| 上证50 | 2576.39 | | | | | | | |
| IH2308 | 2582.20 | -4980 | 27410 | 212.24 | -1.40 | ↓-0.05 | 0.58 | -5.81 |
| IH2309 | 2584.60 | -2238 | 11827 | 91.67 | -1.00 | ↓-0.04 | 0.54 | -8.21 |
| IH2312 | 2592.20 | -1547 | 3938 | 30.62 | -3.20 | ↓-0.12 | 0.55 | -15.81 |
| IH2403 | 2603.40 | 23 | 635 | 4.96 | -2.40 | ↓-0.09 | 0.55 | -27.01 |
| 中证500 | 6001.54 | | | | | | | |
| IC2308 | 6005.00 | -5678 | 23917 | 118.07 | -10.00 | ↓-0.17 | 0.56 | -3.46 |
| IC2309 | 6002.80 | -1515 | 9839 | 49.09 | -7.40 | ↓-0.12 | 0.56 | -1.26 |
| IC2312 | 5977.40 | -733 | 4110 | 24.45 | -6.00 | ↓-0.10 | 0.52 | 24.14 |
| IC2403 | 5954.00 | 1139 | 2057 | 309.05 | -3.60 | ↓-0.06 | 0.54 | 47.54 |
| 中证1000 | 6457.25 | | | | | | | |
| IM2308 | 6468.40 | 23883 | 23883 | 309.05 | -28.00 | ↓-0.43 | 0.75 | -11.15 |
| IM2309 | 6462.80 | 9534 | 9534 | 123.26 | -26.20 | ↓-0.40 | 0.80 | -5.55 |
| IM2312 | 6429.20 | 5596 | 5596 | 71.93 | -18.00 | ↓-0.28 | 0.62 | 28.05 |
| IM2403 | 6390.00 | 2239 | 2239 | 28.60 | -17.60 | ↓-0.27 | 0.62 | 67.25 |

数据来源: wind, 兴证期货研发部

一、股市基本情况

图表3.流动性监测—银行间同业拆借&SHIBOR



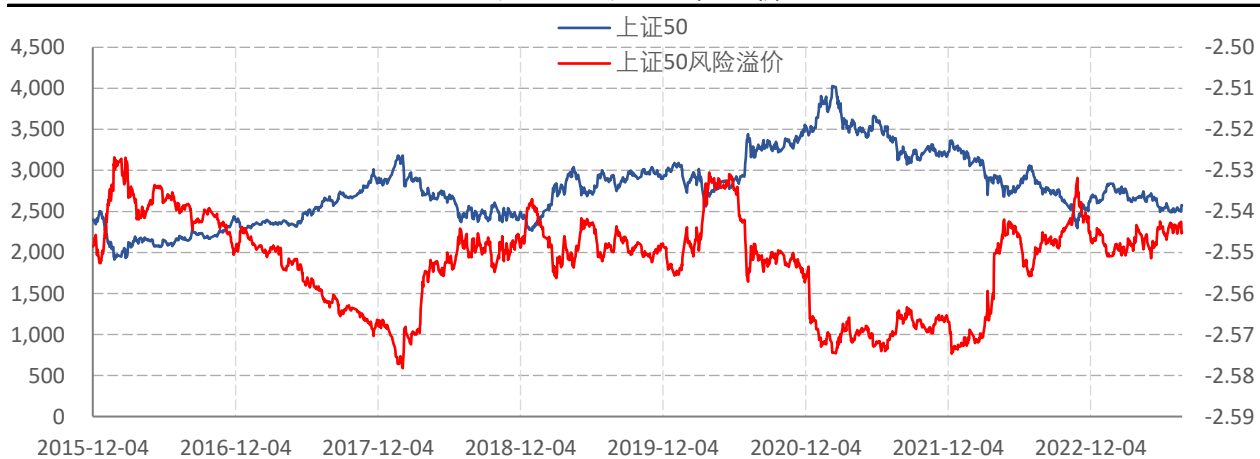
数据来源: wind, 兴证期货研发部

图表4.沪深300风险溢价



数据来源: wind, 兴证期货研发部

图表5.上证50风险溢价



数据来源: wind, 兴证期货研发部

图表6.中证500风险溢价



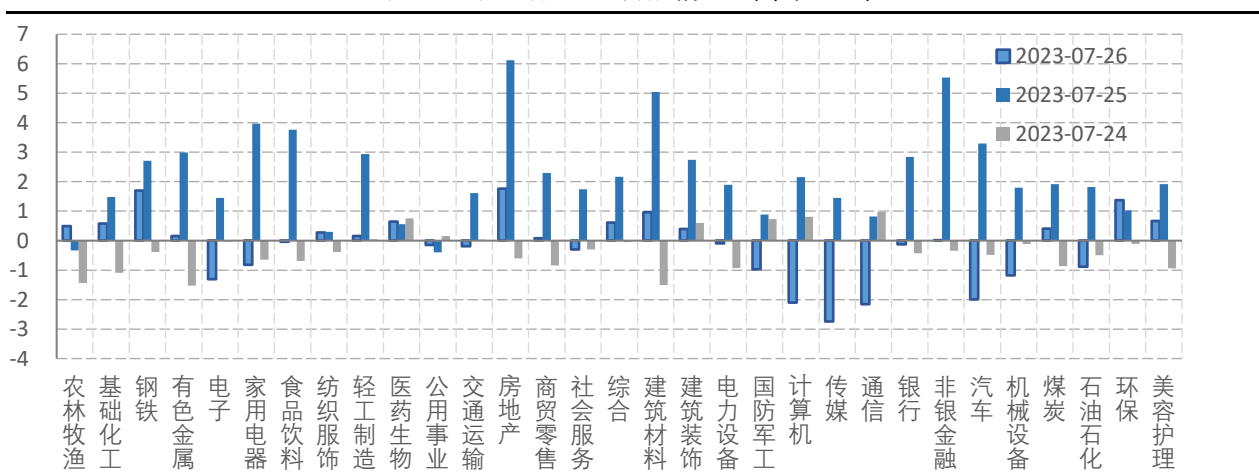
数据来源: wind, 兴证期货研发部

图表7.中证1000风险溢价



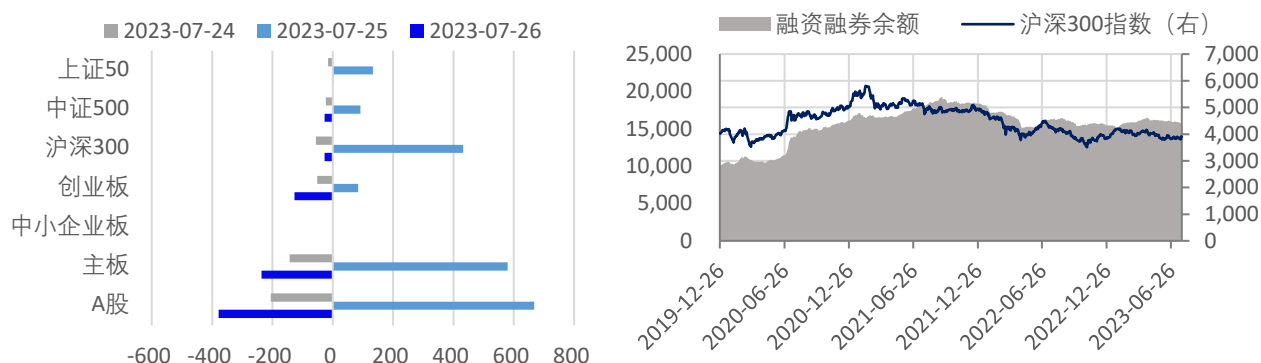
数据来源: wind, 兴证期货研发部

图表8.申万行业涨跌幅情况 (单位: %)



数据来源: wind, 兴证期货研发部

图表9.流动性监测—银行间同业拆借&SHIBOR



数据来源: wind, 兴证期货研发部

图表10.IF当月合约会员持仓情况 (单位: 手)

| 名次 | 期货公司 会员简称 | 持买单量 | 较上交易 日变化 | 名次 | 期货公司 会员简称 | 持卖单量 | 较上交易 日变化 |
|----|--------------|------|-------------|----|--------------|-------|-------------|
| 1 | 国泰君安 | 6853 | -2998 | 1 | 中信期货 | 11241 | -1626 |
| 2 | 中信期货 | 6134 | -1915 | 2 | 国泰君安 | 7839 | -1655 |
| 3 | 海通期货 | 5403 | -898 | 3 | 中银期货 | 5739 | -36 |
| 4 | 华泰期货 | 3646 | -3 | 4 | 海通期货 | 4651 | -632 |
| 5 | 浙商期货 | 2943 | -87 | 5 | 中金期货 | 4226 | 426 |
| 6 | 银河期货 | 2933 | -26 | 6 | 上海东证 | 3915 | -895 |
| 7 | 上海东证 | 2900 | -410 | 7 | 广发期货 | 3464 | -675 |
| 8 | 永安期货 | 1976 | -10 | 8 | 申银万国 | 3185 | -33 |
| 9 | 光大期货 | 1960 | -66 | 9 | 国投安信 | 2458 | 171 |
| 10 | 申银万国 | 1947 | 37 | 10 | 华泰期货 | 1883 | -663 |

数据来源: wind, 兴证期货研发部

图表11.IH当月合约会员持仓情况 (单位: 手)

| 名次 | 期货公司 会员简称 | 持买单量 | 较上交易 日变化 | 名次 | 期货公司 会员简称 | 持卖单量 | 较上交易 日变化 |
|----|--------------|------|-------------|----|--------------|------|-------------|
| 1 | 国泰君安 | 5634 | -1316 | 1 | 国泰君安 | 7462 | -1424 |
| 2 | 中信期货 | 4563 | -1215 | 2 | 中信期货 | 7348 | -919 |
| 3 | 上海东证 | 3047 | -718 | 3 | 广发期货 | 5321 | -213 |
| 4 | 国投安信 | 2797 | -158 | 4 | 上海东证 | 3122 | -503 |
| 5 | 银河期货 | 2107 | 139 | 5 | 海通期货 | 2851 | -90 |
| 6 | 海通期货 | 1992 | -414 | 6 | 中银期货 | 2575 | -49 |
| 7 | 广发期货 | 1589 | -243 | 7 | 国信期货 | 1602 | -448 |
| 8 | 申银万国 | 1402 | -129 | 8 | 中金期货 | 1519 | 321 |
| 9 | 永安期货 | 1357 | -51 | 9 | 银河期货 | 1488 | -4 |
| 10 | 国信期货 | 1187 | -248 | 10 | 宝城期货 | 826 | -41 |

数据来源: wind, 兴证期货研发部

图表12.IC当月合约会员持仓情况 (单位: 手)

| 名次 | 期货公司 会员简称 | 持买单量 | 较上交易 日变化 | 名次 | 期货公司 会员简称 | 持卖单量 | 较上交易 日变化 |
|----|--------------|-------|-------------|----|--------------|------|-------------|
| 1 | 中信期货 | 12243 | -1338 | 1 | 中信期货 | 9066 | -1025 |
| 2 | 国泰君安 | 5601 | -1665 | 2 | 海通期货 | 7381 | -568 |
| 3 | 海通期货 | 3158 | -884 | 3 | 国泰君安 | 6490 | -1084 |
| 4 | 国投安信 | 2806 | -113 | 4 | 中金期货 | 4636 | 5 |
| 5 | 永安期货 | 2643 | -25 | 5 | 上海东证 | 3225 | -292 |
| 6 | 光大期货 | 2636 | 66 | 6 | 中银期货 | 3076 | -34 |
| 7 | 上海东证 | 2619 | -154 | 7 | 华泰期货 | 2965 | -269 |
| 8 | 中信建投 | 2518 | 125 | 8 | 广发期货 | 2268 | -187 |
| 9 | 银河期货 | 2514 | -21 | 9 | 国投安信 | 2065 | -170 |
| 10 | 华泰期货 | 2244 | -76 | 10 | 银河期货 | 1803 | -206 |

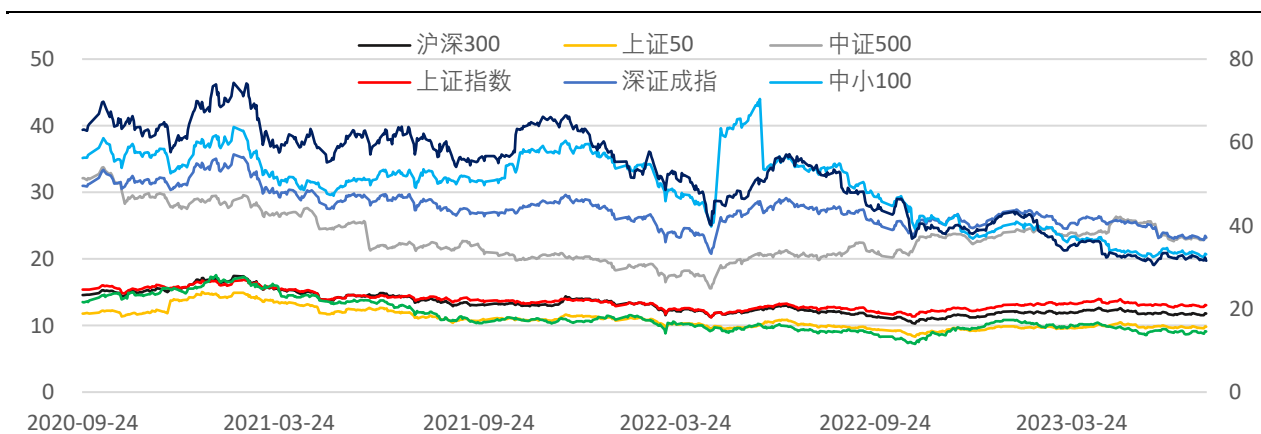
数据来源: wind, 兴证期货研发部

图表13.IM当月合约会员持仓情况 (单位: 手)

| 名次 | 期货公司 会员简称 | 持买单量 | 较上交易 日变化 | 名次 | 期货公司 会员简称 | 持卖单量 | 较上交易 日变化 |
|----|--------------|------|-------------|----|--------------|------|-------------|
| 1 | 中信期货 | 5534 | -555 | 1 | 中信期货 | 8477 | -44 |
| 2 | 国泰君安 | 5428 | -761 | 2 | 国泰君安 | 7489 | -1075 |
| 3 | 海通期货 | 5189 | -189 | 3 | 华泰期货 | 4074 | -247 |
| 4 | 国投安信 | 3120 | 15 | 4 | 上海东证 | 3541 | -247 |
| 5 | 永安期货 | 2768 | -451 | 5 | 海通期货 | 2582 | -225 |
| 6 | 光大期货 | 2696 | -13 | 6 | 银河期货 | 2293 | 126 |
| 7 | 上海东证 | 2650 | -172 | 7 | 申银万国 | 1827 | -344 |
| 8 | 中信建投 | 2148 | 122 | 8 | 国投安信 | 1808 | -21 |
| 9 | 银河期货 | 1635 | 24 | 9 | 瑞银期货 | 1690 | -37 |
| 10 | 华泰期货 | 1426 | -115 | 10 | 国信期货 | 1160 | -67 |

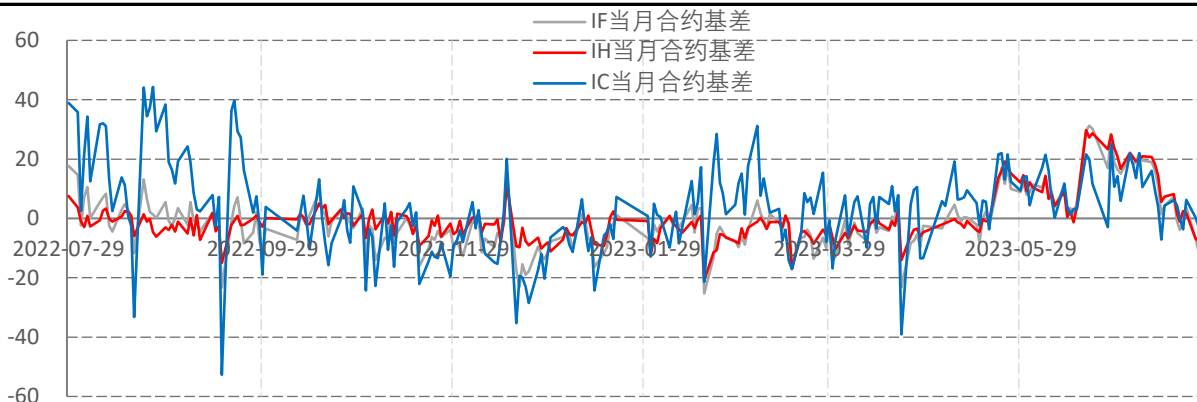
数据来源: wind, 兴证期货研发部

图表14指数估值情况



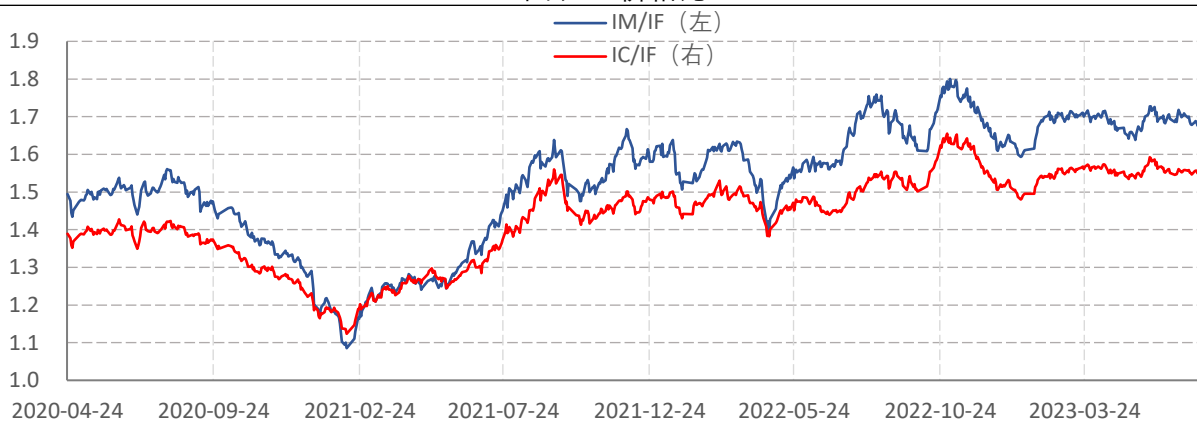
数据来源: wind, 兴证期货研发部

图表15.股指期货当月合约基差



数据来源: wind, 兴证期货研发部

图表16.价格比



数据来源: wind, 兴证期货研发部

分析师承诺

本人以勤勉的职业态度，独立、客观地出具本报告。本报告清晰准确地反映了本人的研究观点。报告所采用的数据均来自公开资料，分析逻辑基于本人的职业理解，通过合理判断的得出结论，力求客观、公正，结论，不受任何第三方的授意影响。本人不曾因也将不会因本报告中的具体推荐意见或观点而直接或间接接收到任何形式的报酬。

免责声明

本报告的信息均来源于公开资料，我公司对这些信息的准确性和完整性不作任何保证，也不保证所包含的信息和建议不会发生任何变更。文中的观点、结论和建议仅供参考。兴证期货可发出其它与本报告所载资料不一致及有不同结论的报告。本报告及该等报告反映编写分析员的不同设想、见解及分析方法。报告所载资料、意见及推测仅反映分析员于发出此报告日期当日的独立判断。

客户不应视本报告为作出投资决策的惟一因素。本报告中所指的投资及服务可能不适合个别客户，不构成客户私人咨询建议。本公司未确保本报告充分考虑到个别客户特殊的投资目标、财务状况或需要。本公司建议客户应考虑本报告的任何意见或建议是否符合其特定状况，以及（若有必要）咨询独立投资顾问。

在任何情况下，本报告中的信息或所表述的意见并不构成对任何人的投资建议。在任何情况下，本公司不对任何人因使用本报告中的任何内容所引致的损失负任何责任。

本报告的观点可能与资管团队的观点不同或对立，对于基于本报告全面或部分做出的交易、结果，不论盈利或亏损，兴证期货研究发展部不承担责任。

本报告版权仅为兴证期货有限公司所有，未经书面许可，任何机构和个人不得以任何形式翻版、复制和发布。如引用、刊发，需注明出处兴证期货研究发展部，且不得对本报告进行