

兴证期货 · 研发中心

2023年7月25日 星期二

金融研究团队

林玲

从业资格编号: F3067533

投资咨询编号: Z0014903

杨娜

从业资格编号: F03091213

投资咨询编号: Z0016895

周立朝

从业资格编号: F03088989

投资咨询编号: Z0018135

联系人: 杨娜:

电话: 021-20370947

邮箱:

yangna@xzfutures.com

内容提要

· 观点总结

沪沪深300当月合约IF2308报收3812点, 下跌0.5%, 成交507.24亿元; 上证50当月合约IH2308报收2506.8点, 下跌0.46%, 成交202.06亿元; 中证500当月合约IC2308报收5916.4点, 下跌0.22%, 成交322.37亿元; 中证1000当月合约IM2308报收6393.6点, 下跌0.22%, 成交316.23亿元。申万31个行业中, 通信、计算机、医药生物行业领涨; 有色金属、建筑材料、农林牧渔行业领跌。资金方面, 上一交易日A股资金净主动买入额为卖出205.76亿元, 其中主板A股资金净主动买入额为卖出143.05亿元。

宏观经济方面, 中共中央政治局会议召开, 分析研究当前经济形势, 部署下半年经济工作。中共中央总书记习近平主持会议。会议指出, 当前经济运行面临新的困难挑战, 主要是国内需求不足, 一些企业经营困难, 重点领域风险隐患较多, 外部环境复杂严峻。疫情防控平稳转段后, 经济恢复是一个波浪式发展、曲折式前进的过程。我国经济具有巨大的发展韧性和潜力, 长期向好的基本面没有改变。昨日指数成交量不足6600亿元, 年内次新低, 四大股指期货成交量均有明显减少, 量能低。短期预期指数维持震荡, 中枢或上移, 仅供参考。

IF当月合约基差为-6.78, IH当月合约基差为-6.8, IC当月合约

一、宏观资讯

- 1.中共中央政治局7月24日召开会议，分析研究当前经济形势，部署下半年经济工作。会议指出，要活跃资本市场，提振投资者信心；做好下半年经济工作，要着力扩大内需、提振信心、防范风险；适应我国房地产市场供求关系发生重大变化的新形势，适时调整优化房地产政策；切实提高国有企业核心竞争力，切实优化民营企业发展环境。
- 2.国家外汇管理局起草了《国家外汇管理局关于进一步深化改革促进跨境贸易投资便利化的通知（征求意见稿）》，将科技型中小企业纳入跨境融资便利化试点主体范围，进一步支持中小企业科技创新。
- 3.国家外汇管理局起草了《国家外汇管理局关于进一步深化改革促进跨境贸易投资便利化的通知（征求意见稿）》，将科技型中小企业纳入跨境融资便利化试点主体范围，进一步支持中小企业科技创新。
- 4.国家卫健委印发深化医药卫生体制改革2023年下半年重点工作任务。其中包括，促进优质医疗资源扩容和区域均衡布局，完善促进分级诊疗的体制机制。
- 5.2023年上半年上海市国民经济运行情况发布。报告显示，上半年，全市固定资产投资同比增长37.2%。房地产开发投资增长37.5%，新建商品住宅销售面积增长20.2%。
- 6.工业和信息化部办公厅等五部门发布关于征集虚拟现实先锋应用案例的通知，组织开展2023年度虚拟现实先锋应用案例征集工作。
- 7.昆明市发布《关于进一步促进房地产市场平稳健康发展的若干措施》，其中，促进居住消费方面，推行存量房“带抵押过户”合并登记服务。

一、股指期货数据追踪

图表1.股市指数追踪

指数简称	收盘价	日最高价	日最低价	日成交量 (亿)	日成交额 (亿)	日涨跌	日涨跌幅	日振幅
沪深300	3805.22	3828.79	3798.80	75.48	1514.48	↓-16.69	↓-0.44	0.78
上证50	2500.00	2509.78	2492.19	19.07	348.56	↓-9.29	↓-0.37	0.70
中证500	5916.71	5954.24	5896.45	75.93	996.23	↓-8.91	↓-0.15	0.98
中证1000	6393.79	6437.99	6370.05	109.05	1298.39	↓-7.62	↓-0.12	1.06
上证综指	3164.16	3178.73	3151.13	216.60	2601.19	↓-3.58	↓-0.11	0.87
深证成指	10747.79	10837.98	10730.94	353.23	3987.95	↓-62.39	↓-0.58	0.99
中小板指	6932.35	7004.92	6923.51	479.31	438.44	↓-58.22	↓-0.83	1.16
创业板指	2146.93	2167.19	2142.91	433.95	1618.50	↓-16.19	↓-0.75	1.12
恒生指数	18668.15	18946.56	18562.12	414.92	3115.47	↓-407.11	↓-2.13	2.02
台湾50	12603.00	12672.48	12554.84	397.87	2850.87	↓-2.37	↓-0.02	0.93

数据来源: wind, 兴证期货研发部

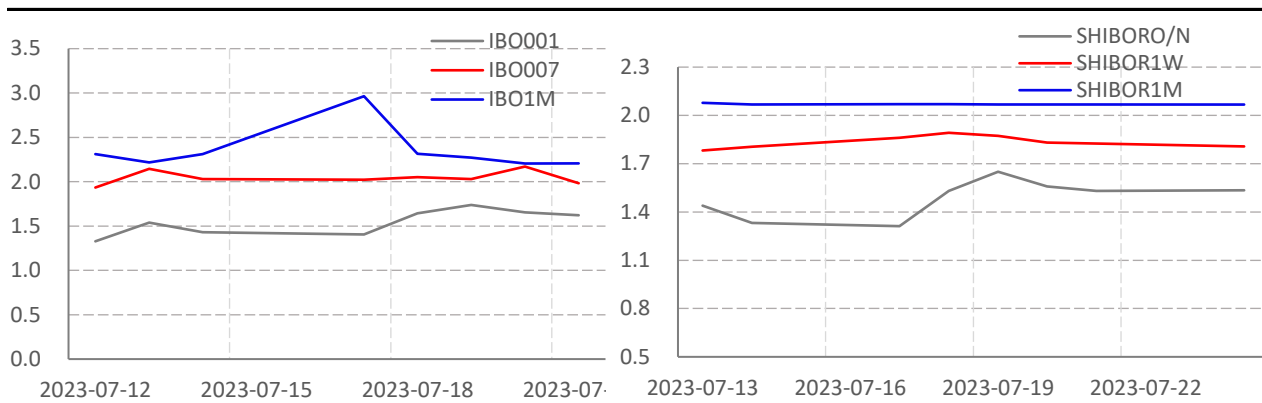
图表2.股指期货盘面数据追踪

证券简称	收盘价	日持仓变化	日成交量	日成交额 (亿)	日涨跌	日涨跌幅	日振幅	基差
沪深300	3805.22							
IF2308	3812.00	-1698	44306	507.24	-19.00	↓-0.50	0.92	-6.78
IF2309	3819.80	728	16647	190.89	-17.40	↓-0.45	0.86	-14.58
IF2312	3831.20	39	4222	48.58	-19.60	↓-0.51	0.82	-25.98
IF2403	3847.00	1119	1152	13.30	-3.80	↓-0.10	0.00	-41.78
上证50	2500.00							
IH2308	2506.80	-2982	26885	202.06	-11.60	↓-0.46	0.88	-6.80
IH2309	2510.80	-1320	12128	91.31	-11.60	↓-0.46	0.81	-10.80
IH2312	2521.60	83	3859	29.20	-14.00	↓-0.55	0.69	-21.60
IH2403	2533.40	600	623	4.73	-2.20	↓-0.09	0.00	-33.40
中证500	5916.71							
IC2308	5916.40	-1738	27193	122.30	-12.80	↓-0.22	1.05	0.31
IC2309	5909.00	-294	10327	55.93	-14.80	↓-0.25	1.01	7.71
IC2312	5883.00	-782	4746	30.29	-9.40	↓-0.16	0.99	33.71
IC2403	5855.20	2545	2580	316.23	-37.20	↓-0.63	0.00	61.51
中证1000	6393.79							
IM2308	6393.60	24661	24661	316.23	-14.40	↓-0.22	1.06	0.19
IM2309	6385.00	9236	9236	118.23	-13.60	↓-0.21	0.96	8.79
IM2312	6343.20	5635	5635	71.66	-7.80	↓-0.12	0.94	50.59
IM2403	6308.80	2571	2571	32.52	-42.20	↓-0.66	0.00	84.99

数据来源: wind, 兴证期货研发部

一、股市基本情况

图表3.流动性监测—银行间同业拆借&SHIBOR



数据来源: wind, 兴证期货研发部

图表4.沪深300风险溢价



数据来源: wind, 兴证期货研发部

图表5.上证50风险溢价



数据来源: wind, 兴证期货研发部

图表6.中证500风险溢价



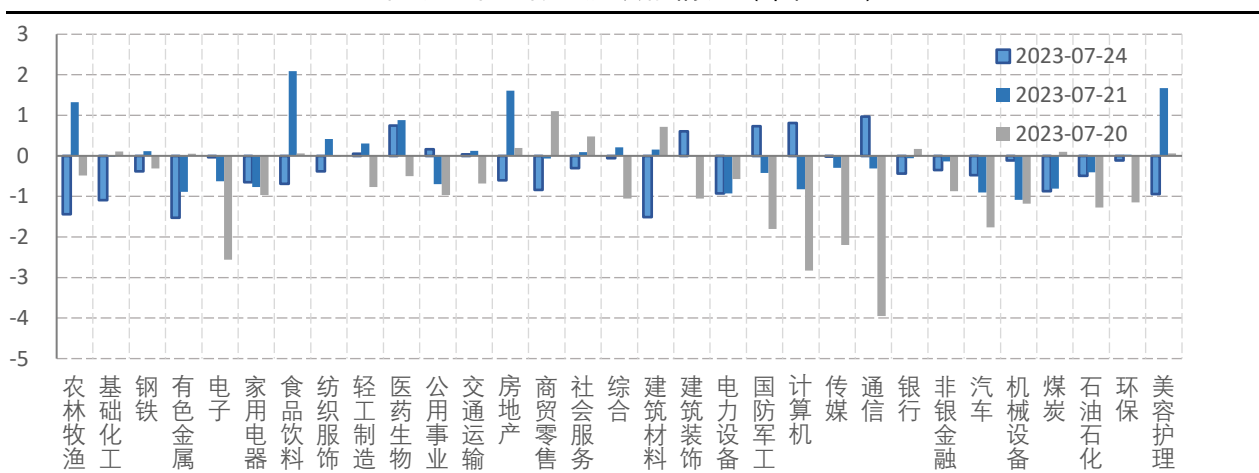
数据来源: wind, 兴证期货研发部

图表7.中证1000风险溢价



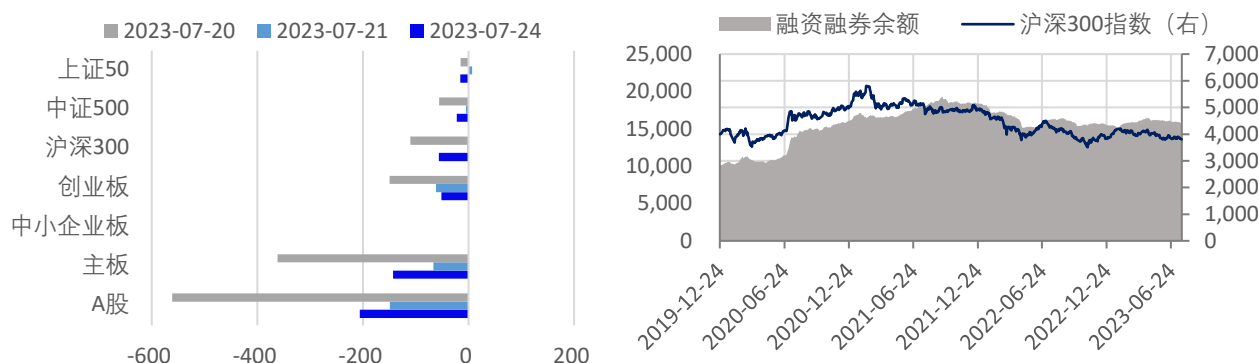
数据来源: wind, 兴证期货研发部

图表8.申万行业涨跌幅情况 (单位: %)



数据来源: wind, 兴证期货研发部

图表9.流动性监测—银行间同业拆借&SHIBOR



数据来源: wind, 兴证期货研发部

图表10.IF当月合约会员持仓情况 (单位: 手)

名次	期货公司 会员简称	持买单量	较上交易 日变化	名次	期货公司 会员简称	持卖单量	较上交易 日变化
1	国泰君安	9718	137	1	中信期货	11373	15
2	中信期货	5333	-942	2	国泰君安	8014	-804
3	海通期货	5177	259	3	中银期货	5896	0
4	浙商期货	3214	-16	4	海通期货	4837	301
5	华泰期货	3175	-9	5	中金期货	3768	126
6	上海东证	2768	148	6	上海东证	3591	85
7	银河期货	2211	-92	7	广发期货	3319	-441
8	广发期货	1944	-166	8	申银万国	2818	8
9	一德期货	1842	4	9	国投安信	2477	83
10	申银万国	1776	-58	10	银河期货	1996	38

数据来源: wind, 兴证期货研发部

图表11.IH当月合约会员持仓情况 (单位: 手)

名次	期货公司 会员简称	持买单量	较上交易 日变化	名次	期货公司 会员简称	持卖单量	较上交易 日变化
1	国泰君安	4714	-786	1	中信期货	6256	-995
2	中信期货	3412	-918	2	国泰君安	5935	-755
3	上海东证	2868	378	3	广发期货	3990	-375
4	国投安信	2572	-310	4	上海东证	3052	-300
5	海通期货	1993	-182	5	中银期货	2961	-13
6	申银万国	1619	203	6	海通期货	2341	-160
7	银河期货	1517	-454	7	国信期货	1567	-287
8	华泰期货	1262	-86	8	银河期货	1372	7
9	招商期货	1200	100	9	中金期货	1064	86
10	国信期货	1171	-249	10	国投安信	957	-34

数据来源: wind, 兴证期货研发部

图表12.IC当月合约会员持仓情况 (单位: 手)

名次	期货公司 会员简称	持买单量	较上交易 日变化	名次	期货公司 会员简称	持卖单量	较上交易 日变化
1	中信期货	12202	-149	1	中信期货	9161	-557
2	国泰君安	6491	-410	2	海通期货	7556	-76
3	海通期货	4160	-113	3	国泰君安	7130	-938
4	国投安信	3425	-37	4	中金期货	4556	-82
5	华泰期货	3193	-41	5	上海东证	4002	242
6	上海东证	2863	721	6	华泰期货	3218	112
7	光大期货	2724	-106	7	中银期货	3009	-11
8	永安期货	2700	-56	8	国投安信	2285	-133
9	中信建投	2334	-53	9	银河期货	2064	-170
10	银河期货	2319	-10	10	申银万国	1853	-41

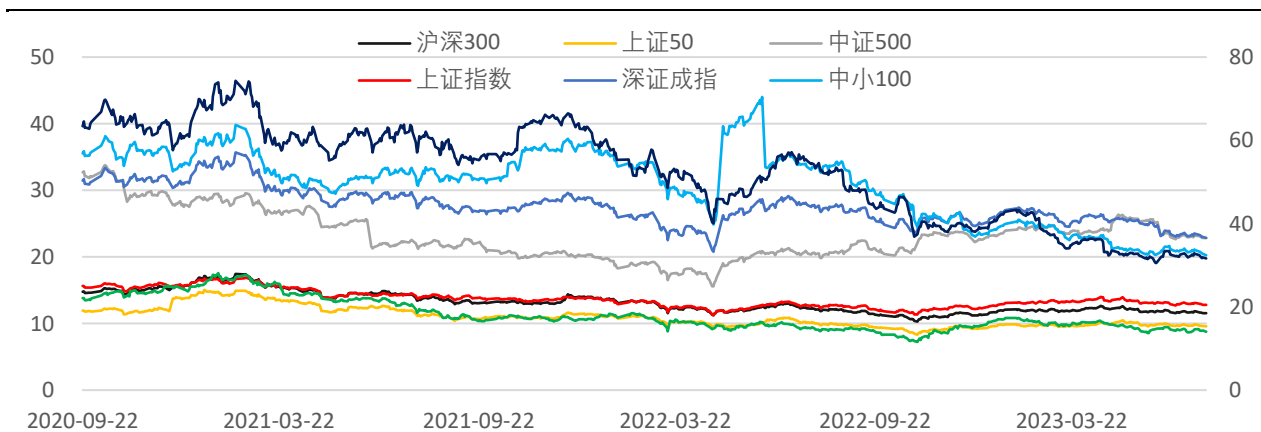
数据来源: wind, 兴证期货研发部

图表13.IM当月合约会员持仓情况 (单位: 手)

名次	期货公司 会员简称	持买单量	较上交易 日变化	名次	期货公司 会员简称	持卖单量	较上交易 日变化
1	中信期货	6208	-839	1	中信期货	8289	-287
2	国泰君安	5710	16	2	国泰君安	7739	-753
3	海通期货	5492	-150	3	华泰期货	4384	-36
4	国投安信	2818	9	4	上海东证	4128	77
5	华泰期货	2803	-177	5	海通期货	2208	-139
6	上海东证	2738	-87	6	国投安信	1925	-18
7	光大期货	2589	-60	7	银河期货	1746	-105
8	永安期货	2131	53	8	瑞银期货	1679	71
9	中信建投	1460	-13	9	申银万国	1294	-77
10	银河期货	1386	-32	10	永安期货	1244	-8

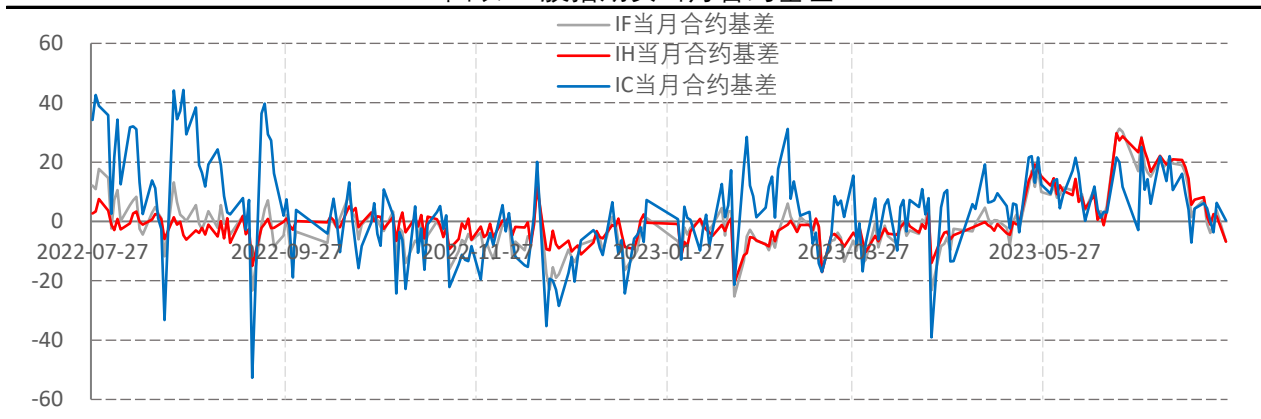
数据来源: wind, 兴证期货研发部

图表14指数估值情况



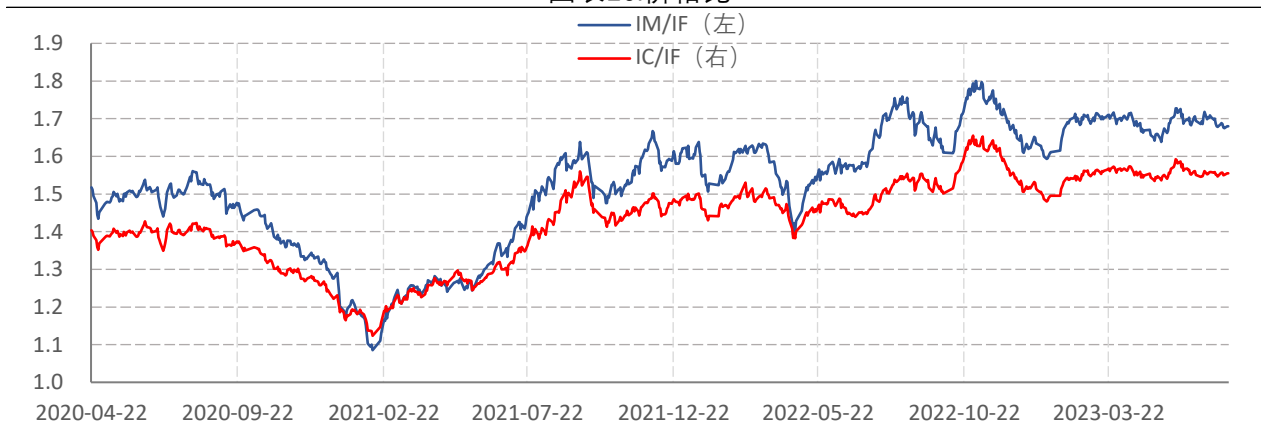
数据来源: wind, 兴证期货研发部

图表15.股指期货当月合约基差



数据来源: wind, 兴证期货研发部

图表16.价格比



数据来源: wind, 兴证期货研发部

分析师承诺

本人以勤勉的职业态度，独立、客观地出具本报告。本报告清晰准确地反映了本人的研究观点。报告所采用的数据均来自公开资料，分析逻辑基于本人的职业理解，通过合理判断的得出结论，力求客观、公正，结论，不受任何第三方的授意影响。本人不曾因也将不会因本报告中的具体推荐意见或观点而直接或间接接收到任何形式的报酬。

免责声明

本报告的信息均来源于公开资料，我公司对这些信息的准确性和完整性不作任何保证，也不保证所包含的信息和建议不会发生任何变更。文中的观点、结论和建议仅供参考。兴证期货可发出其它与本报告所载资料不一致及有不同结论的报告。本报告及该等报告反映编写分析员的不同设想、见解及分析方法。报告所载资料、意见及推测仅反映分析员于发出此报告日期当日的独立判断。

客户不应视本报告为作出投资决策的惟一因素。本报告中所指的投资及服务可能不适合个别客户，不构成客户私人咨询建议。本公司未确保本报告充分考虑到个别客户特殊的投资目标、财务状况或需要。本公司建议客户应考虑本报告的任何意见或建议是否符合其特定状况，以及（若有必要）咨询独立投资顾问。

在任何情况下，本报告中的信息或所表述的意见并不构成对任何人的投资建议。在任何情况下，本公司不对任何人因使用本报告中的任何内容所引致的损失负任何责任。

本报告的观点可能与资管团队的观点不同或对立，对于基于本报告全面或部分做出的交易、结果，不论盈利或亏损，兴证期货研究发展部不承担责任。

本报告版权仅为兴证期货有限公司所有，未经书面许可，任何机构和个人不得以任何形式翻版、复制和发布。如引用、刊发，需注明出处兴证期货研究发展部，且不得对本报告进行