

兴证期货 · 研发中心

2023年7月14日 星期五

金融研究团队

林玲

从业资格编号: F3067533

投资咨询编号: Z0014903

杨娜

从业资格编号: F03091213

投资咨询编号: Z0016895

周立朝

从业资格编号: F03088989

投资咨询编号: Z0018135

联系人: 杨娜:

电话: 021-20370947

邮箱:

yangna@xzfutures.com

## 内容提要

### · 观点总结

沪深300当月合约IF2307报收3897点, 上涨1.66%, 成交674.01亿元; 上证50当月合约IH2307报收2540.8点, 上涨1.66%, 成交281.09亿元; 中证500当月合约IC2307报收6051.2点, 上涨1.37%, 成交469.72亿元; 中证1000当月合约IM2307报收6549.6点, 上涨0.87%, 成交438.62亿元。申万31个行业中, 传媒、通信、电子行业领涨; 汽车、综合、公用事业行业领跌。资金方面, 上一交易日A股资金净主动买入额为买入357.34亿元, 其中主板A股资金净主动买入额为买入234.14亿元。

宏观经济方面, 6月服务业景气度连续六个月高于临界值, 但因需求转弱, 增速放缓。得益于美元指数走弱与国内政策支持, 人民币持续升值。海外方面, 美国6月PPI同比增速创近三年新低, 核心PPI同比涨幅低于预期。预期A股仍维持震荡。

IF当月合约基差为1.42, IH当月合约基差为5.58, IC当月合约基差为-7.14, IM当月合约基差为-1.29。

## 一、宏观资讯

- 1.商务部7月13日下午举行例行记者会，新闻发言人束珏婷在发布会上对媒体相关提问表示，中方对美国商务部长雷蒙多访华持开放和欢迎态度，正就此与美方进行沟通。
- 2.在13日举行的中国外交部例行记者会上，有记者对马斯克称中国有意成立人工智能监管国际合作框架提问，外交部发言人汪文斌表示，中方愿与国际社会就人工智能安全治理加强沟通交流，推动达成普遍参与的国际机制，形成具有广泛共识的治理框架和标准规范。
- 3.商务部等13部门办公厅（室）发布关于印发《全面推进城市一刻钟便民生活圈建设三年行动计划(2023-2025)》的通知。到2025年，在全国有条件的地级以上城市全面推开，推动多种类型的一刻钟便民生活圈建设。
- 4.近日，国家网信办等七部门联合公布《生成式人工智能服务管理暂行办法》，《办法》提出，生成式人工智能服务提供者发现违法内容的，应当及时采取停止生成、停止传输、消除等处置措施。
- 5.日本政府宣布限制出口半导体制造设备新规定将于7月23日正式生效。在昨天举行的商务部例行新闻发布会上，新闻发言人表示，希望日方遵守国际经贸规则。
- 6.山西省政府办公厅近日印发的《山西省电动汽车充（换）电基础设施建设“十四五”规划》提出，到2025年底，全省公共充电桩数量达到13万台左右，桩车比不低于1：8。

## 一、股指期货数据追踪

图表1.股市指数追踪

指数简称	收盘价	日最高价	日最低价	日成交量 (亿)	日成交额 (亿)	日涨跌	日涨跌幅	日振幅
沪深300	3898.42	3901.10	3855.66	120.30	2352.79	↑54.99	↑1.43	1.18
上证50	2546.38	2547.78	2519.38	34.37	626.47	↑32.96	↑1.31	1.13
中证500	6044.06	6049.06	5986.25	99.66	1389.42	↑81.26	↑1.36	1.05
中证1000	6548.31	6553.60	6497.76	135.12	1809.15	↑65.33	↑1.01	0.86
上证综指	3236.48	3238.47	3202.70	276.62	3732.43	↑40.35	↑1.26	1.12
深证成指	11095.44	11103.08	10963.23	395.60	5475.43	↑176.18	↑1.61	1.28
中小板指	7252.01	7258.88	7163.50	452.13	620.52	↑106.54	↑1.49	1.33
创业板指	2237.52	2238.67	2208.22	423.00	2465.51	↑40.66	↑1.85	1.39
恒生指数	19350.62	19368.92	19163.21	478.25	2959.40	↑489.67	↑2.60	1.09
台湾50	12791.97	12905.45	12728.31	427.64	2715.66	↑83.78	↑0.66	1.39

数据来源: wind, 兴证期货研发部

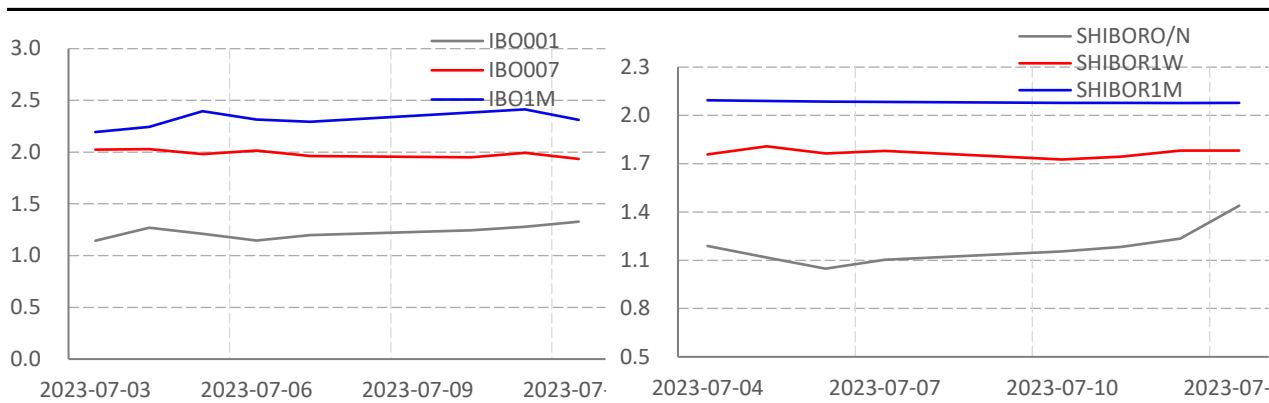
图表2.股指期货盘面数据追踪

证券简称	收盘价	日持仓变化	日成交量	日成交额 (亿)	日涨跌	日涨跌幅	日振幅	基差
<b>沪深300</b>	3898.42							
IF2307	3897.00	-1942	57888	674.01	63.60	↑1.66	1.37	1.42
IF2308	3898.80	2666	6611	77.04	65.20	↑1.70	1.38	-0.38
IF2309	3904.40	2388	20828	242.85	66.00	↑1.72	1.32	-5.98
IF2312	3913.80	794	4364	51.00	65.40	↑1.70	1.29	-15.38
<b>上证50</b>	2546.38							
IH2307	2540.80	519	37014	281.09	41.60	↑1.66	1.22	5.58
IH2308	2541.40	1110	6589	50.10	39.80	↑1.59	1.22	4.98
IH2309	2545.00	-784	15511	117.98	40.80	↑1.63	1.20	1.38
IH2312	2557.60	45	3475	26.56	40.20	↑1.60	1.25	-11.22
<b>中证500</b>	6044.06							
IC2307	6051.20	-1983	38964	77.85	82.00	↑1.37	1.16	-7.14
IC2308	6037.60	2654	6470	157.27	78.20	↑1.31	1.19	6.46
IC2309	6032.80	92	13088	72.06	82.00	↑1.38	1.23	11.26
IC2312	5993.00	1127	6036	438.62	82.00	↑1.39	1.16	51.06
<b>中证1000</b>	6548.31							
IM2307	6549.60	33558	33558	438.62	56.80	↑0.87	0.93	-1.29
IM2308	6534.60	4415	4415	57.56	58.00	↑0.90	0.88	13.71
IM2309	6520.80	11114	11114	144.57	60.40	↑0.93	0.89	27.51
IM2312	6467.60	5285	5285	68.19	60.40	↑0.94	0.84	80.71

数据来源: wind, 兴证期货研发部

一、股市基本情况

图表3.流动性监测—银行间同业拆借&SHIBOR



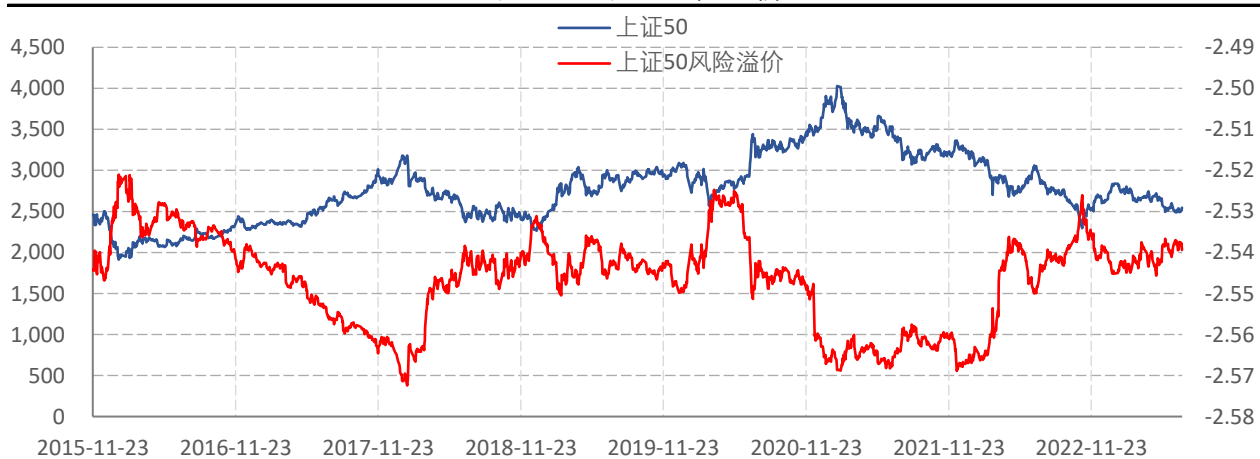
数据来源: wind, 兴证期货研发部

图表4.沪深300风险溢价



数据来源: wind, 兴证期货研发部

图表5.上证50风险溢价



数据来源: wind, 兴证期货研发部

图表6.中证500风险溢价



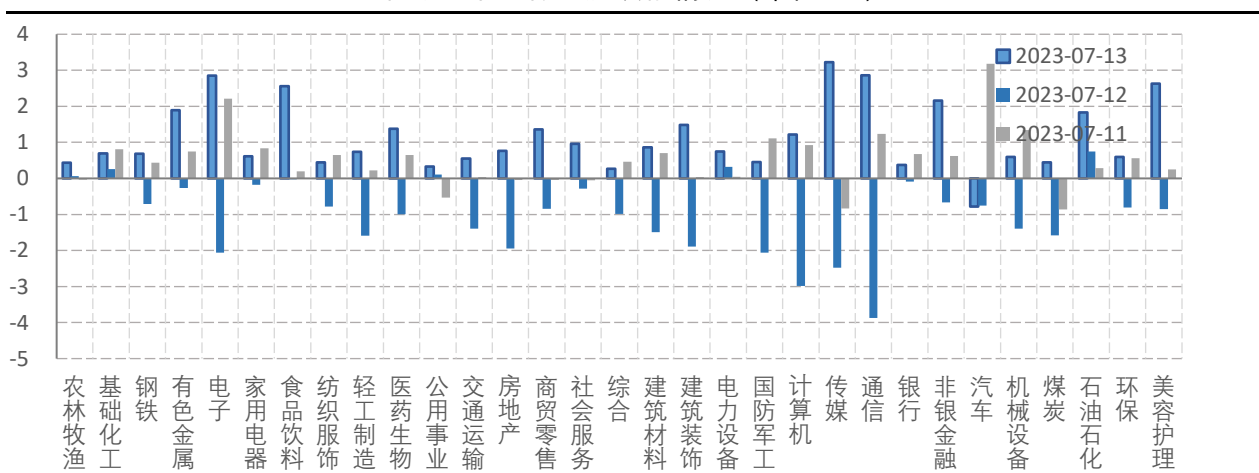
数据来源: wind, 兴证期货研发部

图表7.中证1000风险溢价



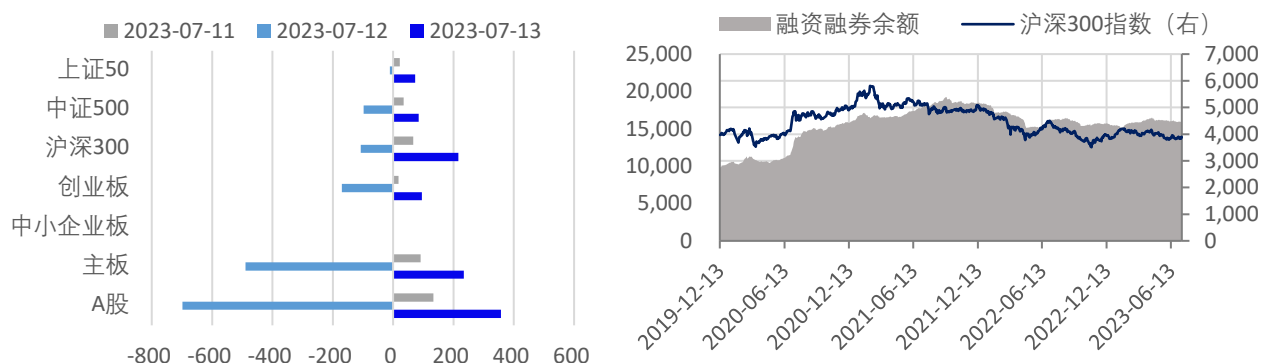
数据来源: wind, 兴证期货研发部

图表8.申万行业涨跌幅情况 (单位: %)



数据来源: wind, 兴证期货研发部

图表9.流动性监测—银行间同业拆借&SHIBOR



数据来源: wind, 兴证期货研发部

图表10.IF当月合约会员持仓情况 (单位: 手)

名次	期货公司 会员简称	持买单量	较上交易 日变化	名次	期货公司 会员简称	持卖单量	较上交易 日变化
1	国泰君安	8489	-1186	1	中信期货	12088	-180
2	中信期货	7642	626	2	国泰君安	10481	-1291
3	海通期货	4709	677	3	中银期货	5108	235
4	华泰期货	3971	-363	4	海通期货	4441	5
5	上海东证	3518	73	5	上海东证	4142	110
6	国投安信	2257	-146	6	广发期货	3323	-372
7	银河期货	2254	153	7	国投安信	3277	-298
8	广发期货	2250	165	8	中金期货	3090	-85
9	浙商期货	2082	-707	9	申银万国	2867	226
10	永安期货	2001	160	10	华泰期货	2318	212

数据来源: wind, 兴证期货研发部

图表11.IH当月合约会员持仓情况 (单位: 手)

名次	期货公司 会员简称	持买单量	较上交易 日变化	名次	期货公司 会员简称	持卖单量	较上交易 日变化
1	中信期货	5608	574	1	国泰君安	9530	-775
2	国泰君安	5327	170	2	中信期货	6717	-97
3	上海东证	3427	523	3	中银期货	6580	290
4	海通期货	2932	134	4	广发期货	4264	-154
5	银河期货	2901	344	5	海通期货	3561	273
6	国投安信	2393	147	6	上海东证	3119	-253
7	华泰期货	2035	59	7	国投安信	2304	113
8	中信建投	1567	233	8	国信期货	2257	599
9	永安期货	1530	117	9	宝城期货	1858	179
10	国信期货	1411	138	10	银河期货	1568	60

数据来源: wind, 兴证期货研发部

图表12.IC当月合约会员持仓情况 (单位: 手)

名次	期货公司 会员简称	持买单量	较上交易 日变化	名次	期货公司 会员简称	持卖单量	较上交易 日变化
1	中信期货	15000	-270	1	中信期货	14268	-34
2	国泰君安	7022	81	2	国泰君安	7954	-225
3	永安期货	3293	145	3	中金期货	6130	318
4	上海东证	2881	-97	4	上海东证	4195	101
5	海通期货	2762	-63	5	海通期货	3658	-16
6	国投安信	2379	-225	6	华泰期货	2915	-192
7	华泰期货	2257	-37	7	中银期货	2494	-485
8	中信建投	2103	39	8	国投安信	2377	-311
9	兴证期货	1953	-263	9	银河期货	2202	-199
10	申银万国	1748	-36	10	申银万国	2011	-187

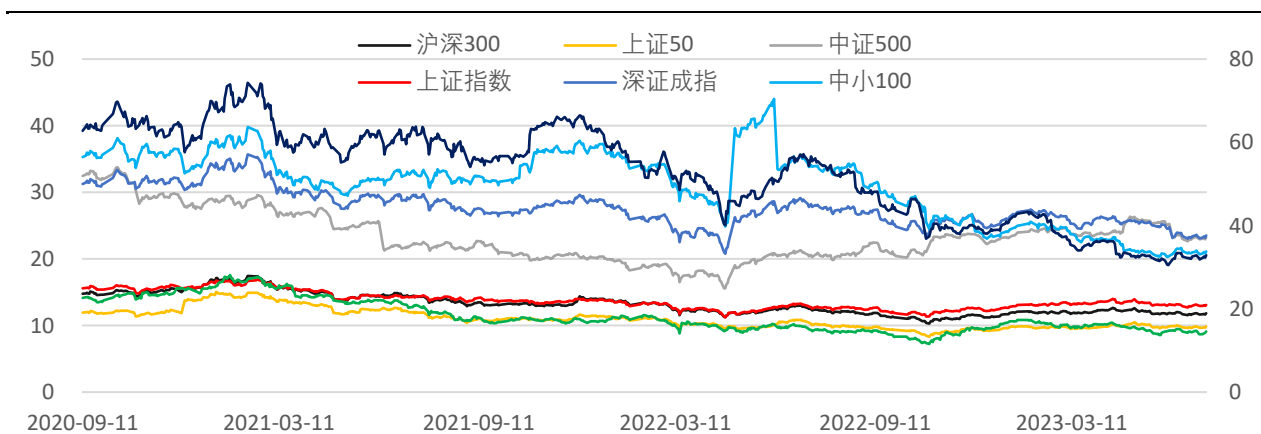
数据来源: wind, 兴证期货研发部

图表13.IM当月合约会员持仓情况 (单位: 手)

名次	期货公司 会员简称	持买单量	较上交易 日变化	名次	期货公司 会员简称	持卖单量	较上交易 日变化
1	中信期货	6059	388	1	中信期货	8235	661
2	国泰君安	5717	603	2	国泰君安	7588	56
3	永安期货	4565	-328	3	上海东证	4009	99
4	上海东证	3274	-224	4	华泰期货	3108	-527
5	海通期货	2494	-326	5	海通期货	2484	-149
6	国投安信	2417	399	6	银河期货	1650	120
7	华泰期货	2012	-164	7	申银万国	1455	143
8	中信建投	1667	117	8	中金期货	1356	162
9	兴证期货	1573	-241	9	国投安信	1235	-105
10	申银万国	1412	-499	10	兴证期货	1196	-70

数据来源: wind, 兴证期货研发部

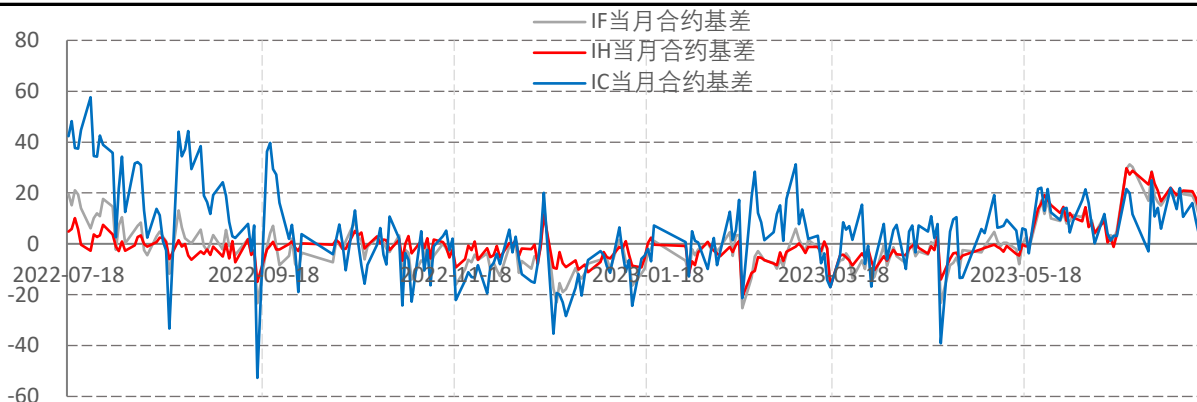
图表14指数估值情况



数据来源: wind, 兴证期货研发部

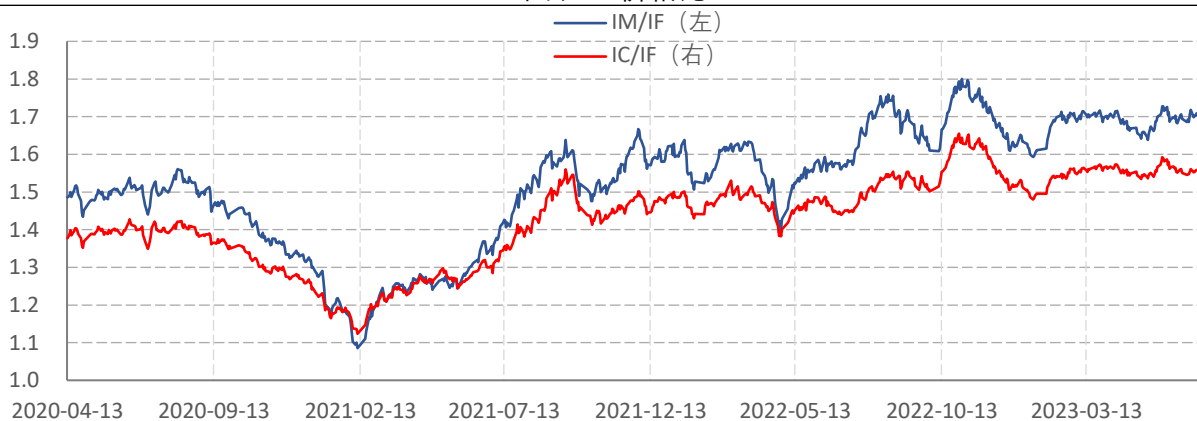


图表15.股指期货当月合约基差



数据来源: wind, 兴证期货研发部

图表16.价格比



数据来源: wind, 兴证期货研发部



## 分析师承诺

本人以勤勉的职业态度，独立、客观地出具本报告。本报告清晰准确地反映了本人的研究观点。报告所采用的数据均来自公开资料，分析逻辑基于本人的职业理解，通过合理判断的得出结论，力求客观、公正，结论，不受任何第三方的授意影响。本人不曾因也将不会因本报告中的具体推荐意见或观点而直接或间接接收到任何形式的报酬。

## 免责声明

本报告的信息均来源于公开资料，我公司对这些信息的准确性和完整性不作任何保证，也不保证所包含的信息和建议不会发生任何变更。文中的观点、结论和建议仅供参考。兴证期货可发出其它与本报告所载资料不一致及有不同结论的报告。本报告及该等报告反映编写分析员的不同设想、见解及分析方法。报告所载资料、意见及推测仅反映分析员于发出此报告日期当日的独立判断。

客户不应视本报告为作出投资决策的惟一因素。本报告中所指的投资及服务可能不适合个别客户，不构成客户私人咨询建议。本公司未确保本报告充分考虑到个别客户特殊的投资目标、财务状况或需要。本公司建议客户应考虑本报告的任何意见或建议是否符合其特定状况，以及（若有必要）咨询独立投资顾问。

在任何情况下，本报告中的信息或所表述的意见并不构成对任何人的投资建议。在任何情况下，本公司不对任何人因使用本报告中的任何内容所引致的损失负任何责任。

本报告的观点可能与资管团队的观点不同或对立，对于基于本报告全面或部分做出的交易、结果，不论盈利或亏损，兴证期货研究发展部不承担责任。

本报告版权仅为兴证期货有限公司所有，未经书面许可，任何机构和个人不得以任何形式翻版、复制和发布。如引用、刊发，需注明出处兴证期货研究发展部，且不得对本报告进行