

兴证期货 · 研发中心

2023年7月11日 星期二

金融研究团队

林玲

从业资格编号: F3067533

投资咨询编号: Z0014903

杨娜

从业资格编号: F03091213

投资咨询编号: Z0016895

周立朝

从业资格编号: F03088989

投资咨询编号: Z0018135

联系人: 杨娜:

电话: 021-20370947

邮箱:

yangna@xzfutures.com

## 内容提要

### · 观点总结

沪深300当月合约IF2307报收3825.4点, 上涨0.41%, 成交532.46亿元; 上证50当月合约IH2307报收2482.6点, 上涨0.49%, 成交242.2亿元; 中证500当月合约IC2307报收5968.2点, 上涨0.29%, 成交330.8亿元; 中证1000当月合约IM2307报收6520.4点, 上涨0.15%, 成交333.92亿元。申万31个行业中, 电力设备、商贸零售、传媒行业领涨; 通信、家用电器、汽车行业领跌。资金方面, 上一交易日A股资金净主动买入额为卖出216亿元, 其中主板A股资金净主动买入额为卖出169.08亿元。

宏观经济方面, , 地产迎来利好, 央行、国家金融监管总局发布《关于延长金融支持房地产市场平稳健康发展有关政策期限的通知》, 将使用期限统一延长至2024年底, 加大保交楼金融支持, 有助于推动行业风险市场化出清, 促进房地产市场平稳健康发展国务院总理主持召开经济形势专家座谈会, 指出当前我国正处于经济恢复和产业升级关键期, 注重打好组合拳, 围绕稳增长、稳就业、防风险等。海外方面, 美国6月ADP就业人数增加49.7万人, 超出市场预期, 预示美国服务活动指数升至四月来最高水平。耶伦到访, 中美关系或迎来短期改善。预期A股仍维持震荡。仅供参考。

IF当月合约基差为18.93, IH当月合约基差为20.68, IC当月合

## 一、宏观资讯

1.中国人民银行、国家金融监督管理总局发布关于延长金融支持房地产市场平稳健康发展有关政策期限的通知。《通知》有关政策有适用期限的，将适用期限统一延长至2024年12月31日。

2.2023年6月，全国居民消费价格（CPI）同比上涨0%，环比下降0.2%；全国工业生产者出厂价格（PPI）同比下降5.4%，环比下降0.8%。6月CPI与PPI同比读数回落，CPI-PPI剪刀差幅度走阔。

3.央行等两部门：支持房地产市场政策期限延长至2024年12月31日。中国人民银行、国家金融监督管理总局印发关于延长金融支持房地产市场平稳健康发展有关政策期限的通知，有关政策有适用期限的，将适用期限统一延长至2024年12月31日。

4.财政部：在耶伦访华期间，要求美方采取实际行动回应中方对美经济制裁打压的重大关切，阐明了中方关于健康经济竞争的立场。

5.市场担忧重蹈四年前缩表危机，鲍威尔称美联储致力于通过缩减逆回购工具规模等手段遏制连年规划紧缩带来的流动性冲击。

6.我国私募行业首部行政法规出台。李强签署国务院令，公布《私募投资基金监督管理条例》，自2023年9月1日起施行。这是我国私募证券投资基金行业的首部行政法规。

7.公募基金费率改革启动，推出更多浮动费率产品，降低主动权益类基金费率水平。

## 一、股指期货数据追踪

图表1.股市指数追踪

指数简称	收盘价	日最高价	日最低价	日成交量 (亿)	日成交额 (亿)	日涨跌	日涨跌幅	日振幅
沪深300	3844.33	3865.46	3831.92	92.03	1853.61	↑18.63	↑0.49	0.88
上证50	2503.28	2520.15	2495.87	24.54	496.65	↑13.74	↑0.55	0.98
中证500	5984.28	6003.40	5958.73	85.17	1139.40	↑22.68	↑0.38	0.75
中证1000	6526.85	6556.15	6501.75	120.45	1585.41	↑5.43	↑0.08	0.83
上证综指	3203.70	3216.53	3192.66	236.56	3114.62	↑7.09	↑0.22	0.75
深证成指	10942.83	10995.80	10901.84	341.35	4497.85	↑54.28	↑0.50	0.86
中小板指	7146.21	7174.18	7114.83	427.64	521.98	↑44.92	↑0.63	0.84
创业板指	2198.86	2213.76	2174.33	454.47	1983.46	↑29.66	↑1.37	1.82
恒生指数	18479.72	18781.21	18417.63	508.16	2875.18	↑114.02	↑0.62	1.98
台湾50	12445.63	12593.52	12438.21	497.68	3171.74	↓-14.40	↓-0.12	1.25

数据来源: wind, 兴证期货研发部

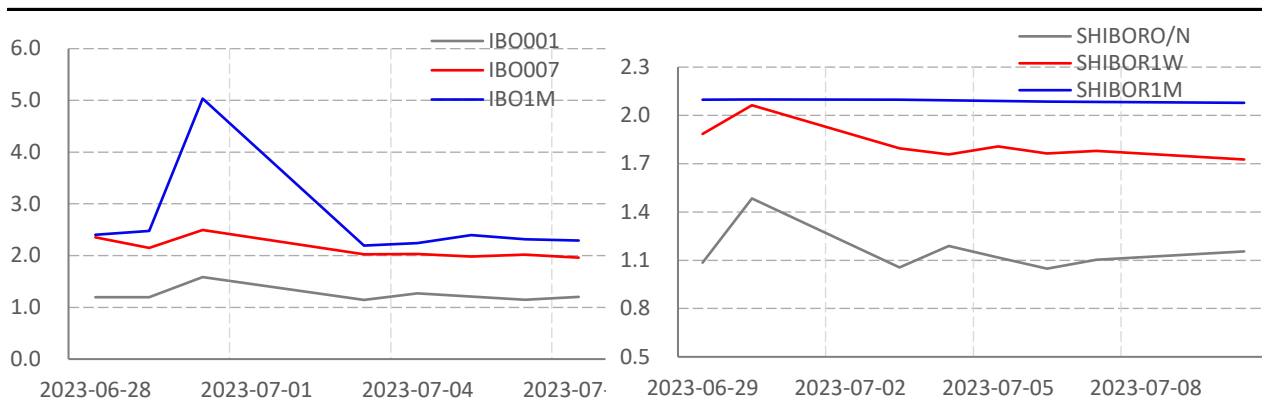
图表2.股指期货盘面数据追踪

证券简称	收盘价	日持仓变化	日成交量	日成交额 (亿)	日涨跌	日涨跌幅	日振幅	基差
<b>沪深300</b>	3844.33							
IF2307	3825.40	-2425	46327	532.46	15.60	↑0.41	1.04	18.93
IF2308	3828.00	1396	3891	44.74	15.00	↑0.39	1.02	16.33
IF2309	3834.20	-582	16004	184.40	15.20	↑0.40	1.00	10.13
IF2312	3841.80	-585	3233	37.33	13.60	↑0.36	1.00	2.53
<b>上证50</b>	2503.28							
IH2307	2482.60	-2033	32448	242.20	12.20	↑0.49	1.13	20.68
IH2308	2486.60	351	2738	20.46	12.40	↑0.50	1.07	16.68
IH2309	2489.60	-1230	14375	107.61	10.60	↑0.43	1.05	13.68
IH2312	2503.20	684	3847	28.96	9.60	↑0.38	1.09	0.08
<b>中证500</b>	5984.28							
IC2307	5968.20	-3433	27705	30.99	17.20	↑0.29	0.96	16.08
IC2308	5957.00	576	2601	109.11	16.80	↑0.28	0.95	27.28
IC2309	5949.80	-304	9169	55.45	19.40	↑0.33	0.92	34.48
IC2312	5902.40	-732	4696	333.92	15.80	↑0.27	0.89	81.88
<b>中证1000</b>	6526.85							
IM2307	6520.40	25605	25605	333.92	9.80	↑0.15	0.96	6.45
IM2308	6503.80	3129	3129	40.71	9.20	↑0.14	0.97	23.05
IM2309	6481.60	8017	8017	103.99	7.00	↑0.11	0.93	45.25
IM2312	6426.60	3917	3917	50.36	7.20	↑0.11	0.91	100.25

数据来源: wind, 兴证期货研发部

一、股市基本情况

图表3.流动性监测—银行间同业拆借&SHIBOR



数据来源: wind, 兴证期货研发部

图表4.沪深300风险溢价



数据来源: wind, 兴证期货研发部

图表5.上证50风险溢价



数据来源: wind, 兴证期货研发部

图表6.中证500风险溢价



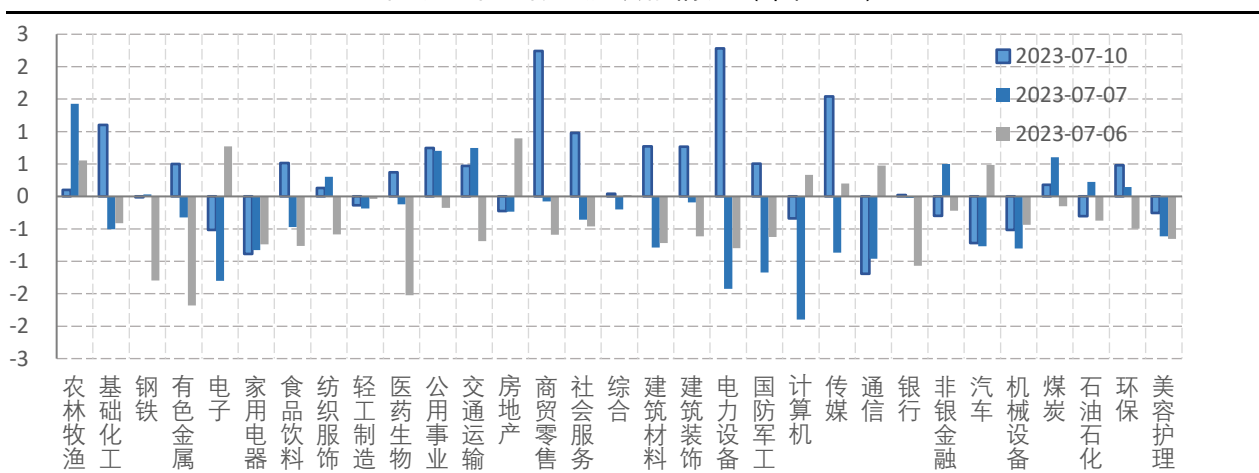
数据来源: wind, 兴证期货研发部

图表7.中证1000风险溢价



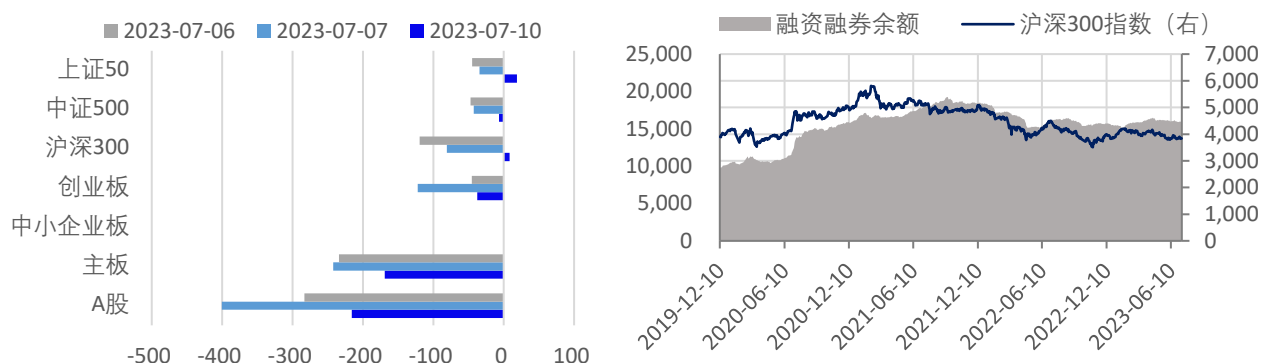
数据来源: wind, 兴证期货研发部

图表8.申万行业涨跌幅情况 (单位: %)



数据来源: wind, 兴证期货研发部

图表9.流动性监测—银行间同业拆借&SHIBOR



数据来源: wind, 兴证期货研发部

图表10.IF当月合约会员持仓情况 (单位: 手)

名次	期货公司 会员简称	持买单量	较上交易 日变化	名次	期货公司 会员简称	持卖单量	较上交易 日变化
1	国泰君安	8892	98	1	中信期货	13166	-780
2	中信期货	6847	-169	2	国泰君安	10899	293
3	华泰期货	4346	-115	3	中银期货	4613	-60
4	海通期货	4297	137	4	广发期货	4580	-172
5	上海东证	3532	58	5	海通期货	4400	76
6	浙商期货	2825	-61	6	上海东证	4197	1
7	广发期货	2589	-58	7	国投安信	3657	12
8	银河期货	2423	-517	8	中金期货	2890	-37
9	国投安信	2322	-64	9	申银万国	2401	79
10	光大期货	2130	8	10	华泰期货	2027	-212

数据来源: wind, 兴证期货研发部

图表11.IH当月合约会员持仓情况 (单位: 手)

名次	期货公司 会员简称	持买单量	较上交易 日变化	名次	期货公司 会员简称	持卖单量	较上交易 日变化
1	国泰君安	6067	-267	1	国泰君安	10915	-338
2	中信期货	5409	-211	2	中信期货	8347	-397
3	海通期货	3450	96	3	中银期货	6114	-30
4	上海东证	3002	-342	4	广发期货	4932	-206
5	银河期货	2822	-76	5	海通期货	3738	-97
6	国投安信	2647	-50	6	上海东证	3148	-250
7	华泰期货	2004	-231	7	国投安信	2312	-209
8	中信建投	1826	53	8	银河期货	1704	85
9	国信期货	1653	120	9	宝城期货	1666	146
10	申银万国	1623	-33	10	国信期货	1552	129

数据来源: wind, 兴证期货研发部

图表12.IC当月合约会员持仓情况 (单位: 手)

名次	期货公司 会员简称	持买单量	较上交易 日变化	名次	期货公司 会员简称	持卖单量	较上交易 日变化
1	中信期货	15741	-468	1	中信期货	14238	-5
2	国泰君安	7712	-304	2	国泰君安	8167	-286
3	永安期货	3342	-117	3	中金期货	5695	20
4	上海东证	3251	31	4	海通期货	5386	-426
5	国投安信	3158	-184	5	上海东证	3916	-3
6	海通期货	2502	-637	6	中银期货	3652	-90
7	华泰期货	2235	-590	7	华泰期货	3396	-560
8	中信建投	2154	38	8	国投安信	2892	-109
9	兴证期货	2066	15	9	申银万国	2205	-72
10	光大期货	1988	144	10	银河期货	2098	-157

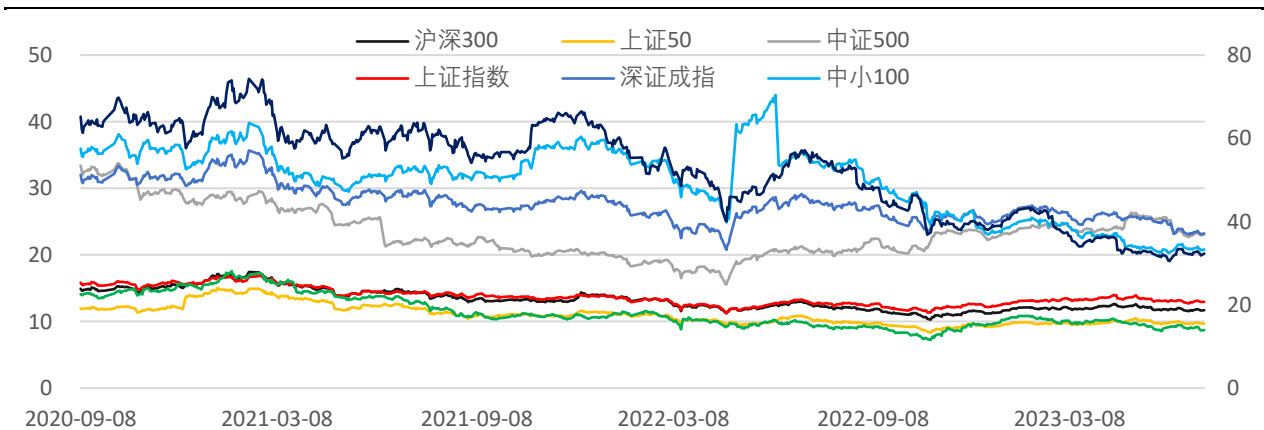
数据来源: wind, 兴证期货研发部

图表13.IM当月合约会员持仓情况 (单位: 手)

名次	期货公司 会员简称	持买单量	较上交易 日变化	名次	期货公司 会员简称	持卖单量	较上交易 日变化
1	中信期货	5275	-721	1	国泰君安	7711	-733
2	国泰君安	5215	-190	2	中信期货	7145	-707
3	永安期货	4802	-970	3	华泰期货	3995	-328
4	上海东证	2984	-164	4	上海东证	3827	-168
5	国投安信	2562	-328	5	海通期货	2210	-633
6	海通期货	2073	-96	6	申银万国	1352	-206
7	华泰期货	1816	-30	7	国投安信	1314	12
8	中信建投	1802	-38	8	永安期货	1260	-58
9	兴证期货	1733	15	9	国信期货	1243	-25
10	光大期货	1654	-559	10	银河期货	1217	-248

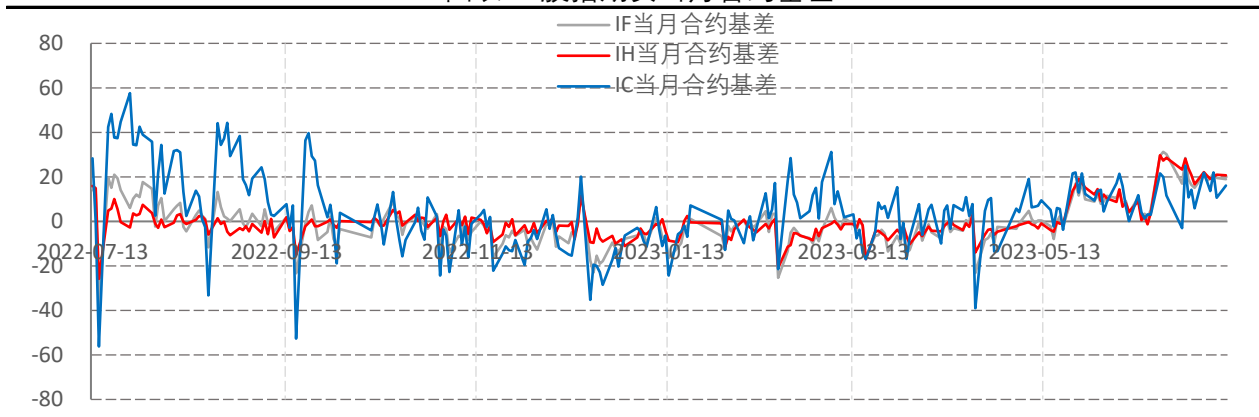
数据来源: wind, 兴证期货研发部

图表14指数估值情况



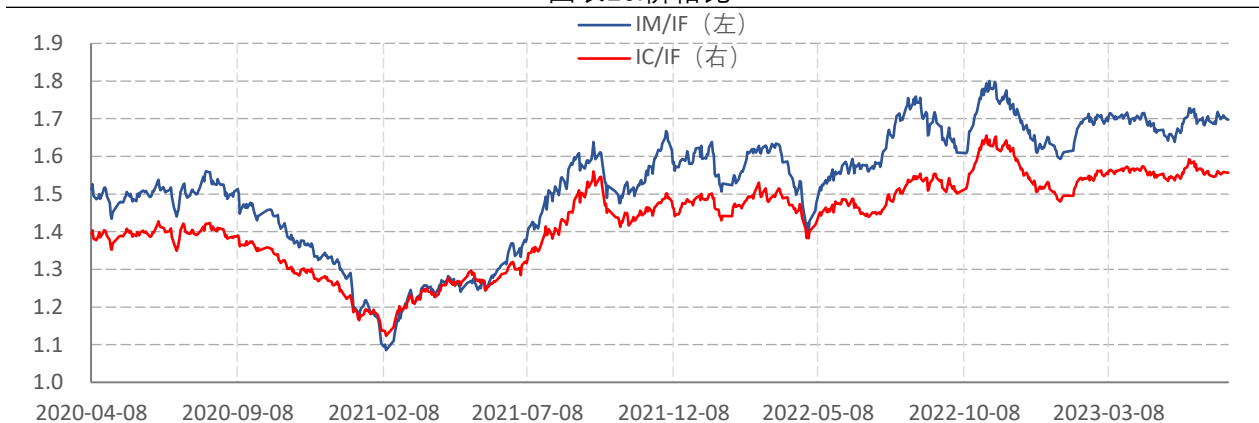
数据来源: wind, 兴证期货研发部

图表15.股指期货当月合约基差



数据来源: wind, 兴证期货研发部

图表16.价格比



数据来源: wind, 兴证期货研发部



## 分析师承诺

本人以勤勉的职业态度，独立、客观地出具本报告。本报告清晰准确地反映了本人的研究观点。报告所采用的数据均来自公开资料，分析逻辑基于本人的职业理解，通过合理判断的得出结论，力求客观、公正，结论，不受任何第三方的授意影响。本人不曾因也将不会因本报告中的具体推荐意见或观点而直接或间接接收到任何形式的报酬。

## 免责声明

本报告的信息均来源于公开资料，我公司对这些信息的准确性和完整性不作任何保证，也不保证所包含的信息和建议不会发生任何变更。文中的观点、结论和建议仅供参考。兴证期货可发出其它与本报告所载资料不一致及有不同结论的报告。本报告及该等报告反映编写分析员的不同设想、见解及分析方法。报告所载资料、意见及推测仅反映分析员于发出此报告日期当日的独立判断。

客户不应视本报告为作出投资决策的惟一因素。本报告中所指的投资及服务可能不适合个别客户，不构成客户私人咨询建议。本公司未确保本报告充分考虑到个别客户特殊的投资目标、财务状况或需要。本公司建议客户应考虑本报告的任何意见或建议是否符合其特定状况，以及（若有必要）咨询独立投资顾问。

在任何情况下，本报告中的信息或所表述的意见并不构成对任何人的投资建议。在任何情况下，本公司不对任何人因使用本报告中的任何内容所引致的损失负任何责任。

本报告的观点可能与资管团队的观点不同或对立，对于基于本报告全面或部分做出的交易、结果，不论盈利或亏损，兴证期货研究发展部不承担责任。

本报告版权仅为兴证期货有限公司所有，未经书面许可，任何机构和个人不得以任何形式翻版、复制和发布。如引用、刊发，需注明出处兴证期货研究发展部，且不得对本报告进行