

兴证期货 · 研发中心

2023年7月10日 星期一

金融研究团队

林玲

从业资格编号: F3067533

投资咨询编号: Z0014903

杨娜

从业资格编号: F03091213

投资咨询编号: Z0016895

周立朝

从业资格编号: F03088989

投资咨询编号: Z0018135

联系人: 杨娜:

电话: 021-20370947

邮箱:

yangna@xzfutures.com

内容提要

· 观点总结

沪深300当月合约IF2307报收3806.2点, 下跌0.41%, 成交571.59亿元; 上证50当月合约IH2307报收2468.6点, 下跌0.52%, 成交265.01亿元; 中证500当月合约IC2307报收5951点, 下跌0.32%, 成交408.68亿元; 中证1000当月合约IM2307报收6513点, 下跌0.44%, 成交444.3亿元。申万31个行业中, 农林牧渔、交通运输、公用事业行业领涨; 计算机、电力设备、电子行业领跌。资金方面, 上一交易日A股资金净主动买入额为卖出400.39亿元, 其中主板A股资金净主动买入额为卖出242.35亿元。

宏观经济方面, 宏观经济方面, 制造业放缓迹象得到改善, 6月服务业景气度连续六个月高于临界值, 但因需求转弱, 增速放缓。情绪角度看, 情绪指标处于恢复态势。国务院总理主持召开经济形势专家座谈会, 指出当前我国正处于经济恢复和产业升级关键期, 注重打好组合拳, 围绕稳增长、稳就业、防风险等。海外方面, 美国6月ADP就业人数增加49.7万人, 超出市场预期, 预示美国服务活动指数升至四月来最高水平。耶伦到访, 中美关系或迎来短期改善。预期A股仍维持震荡。仅供参考。

IF当月合约基差为19.5, IH当月合约基差为20.94, IC当月合约基差为10.61, IM当月合约基差为8.43。

一、宏观资讯

1.央行货币政策委员会委员蔡昉表示，户籍制度改革可以立竿见影刺激消费。他做出情景假设称，农民工消费被户籍抑制23%，如1.8亿农民工成为户籍市民，可增加消费支出约2万亿元。

2.美国财政部长耶伦9日结束访华召开发布会，重申美国不寻求与中国“脱钩”。她表示，此次访华目的是建立和深化与中方新一届经济团队的关系，减少误解风险，并为未来两国在气候变化、债务危机等领域的合作铺平道路。

3.中国6月外汇储备为31930亿美元，预期31780亿美元，较5月末上升165亿美元。6月末黄金储备1,299.34亿美元，6月末黄金储备6,795万盎司，环比增加68万盎司。

4.中国汽车工业协会组织16家汽车生产企业签署了《汽车行业维护公平市场秩序承诺书》。7月8日，协会发布声明，因表意不当，删除《承诺书》涉及价格表述并敦促车企严格遵守《反垄断法》。

一、股指期货数据追踪

图表1.股市指数追踪

指数简称	收盘价	日最高价	日最低价	日成交量 (亿)	日成交额 (亿)	日涨跌	日涨跌幅	日振幅
沪深300	3825.70	3844.84	3819.08	100.91	1739.19	↓-17.06	↓-0.44	0.67
上证50	2489.54	2500.58	2484.89	24.03	389.39	↓-11.78	↓-0.47	0.63
中证500	5961.61	5994.28	5936.23	94.12	1216.88	↓-26.95	↓-0.45	0.97
中证1000	6521.43	6558.11	6486.11	123.60	1649.96	↓-45.65	↓-0.70	1.10
上证综指	3196.61	3212.05	3189.21	255.69	3136.07	↓-8.97	↓-0.28	0.71
深证成指	10888.55	10949.98	10852.96	382.65	4860.95	↓-79.81	↓-0.73	0.88
中小板指	7101.29	7143.68	7056.32	454.47	511.79	↓-55.41	↓-0.77	1.22
创业板指	2169.21	2186.04	2169.21	508.16	2110.54	↓-22.98	↓-1.05	0.77
恒生指数	18365.70	18537.75	18279.73	497.68	3171.74	↓-167.35	↓-0.90	1.39
台湾50	12460.03	12551.37	12427.27	399.57	3504.15	↓-42.05	↓-0.34	0.99

数据来源: wind, 兴证期货研发部

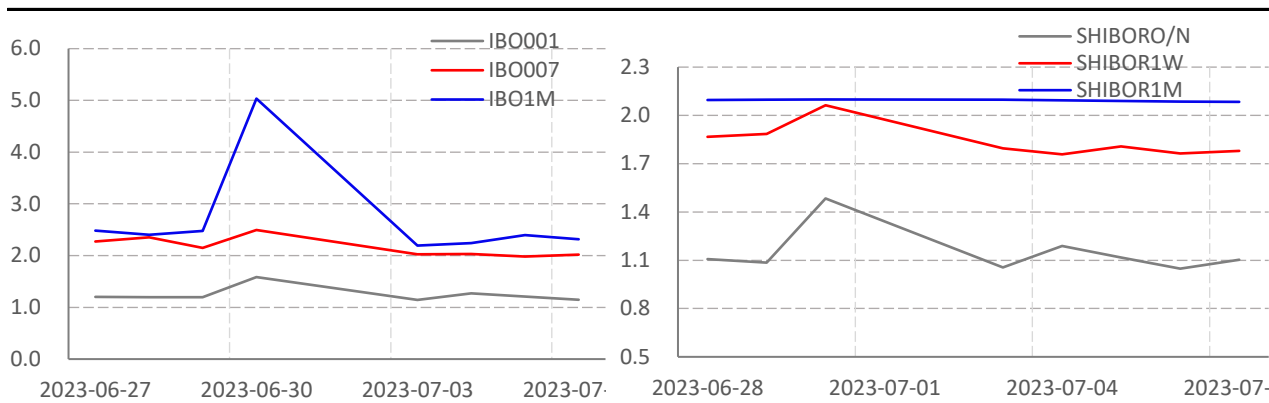
图表2.股指期货盘面数据追踪

证券简称	收盘价	日持仓变化	日成交量	日成交额 (亿)	日涨跌	日涨跌幅	日振幅	基差
沪深300	3825.70							
IF2307	3806.20	-714	49987	571.59	-15.60	↓-0.41	0.69	19.50
IF2308	3809.60	858	3235	37.01	-14.60	↓-0.38	0.70	16.10
IF2309	3815.60	3150	16961	194.45	-14.20	↓-0.37	0.65	10.10
IF2312	3825.00	689	4445	51.05	-13.80	↓-0.36	0.64	0.70
上证50	2489.54							
IH2307	2468.60	666	35715	265.01	-12.80	↓-0.52	0.76	20.94
IH2308	2472.40	443	2470	18.36	-13.40	↓-0.54	0.72	17.14
IH2309	2476.20	18	12971	96.60	-13.80	↓-0.55	0.71	13.34
IH2312	2491.40	-22	3426	25.65	-12.40	↓-0.50	0.78	-1.86
中证500	5961.61							
IC2307	5951.00	-1315	34365	38.57	-19.40	↓-0.32	0.90	10.61
IC2308	5938.80	1000	3250	129.28	-21.60	↓-0.36	0.90	22.81
IC2309	5928.80	476	10911	62.24	-21.40	↓-0.36	0.88	32.81
IC2312	5884.80	243	5291	444.30	-19.60	↓-0.33	0.85	76.81
中证1000	6521.43							
IM2307	6513.00	34158	34158	444.30	-28.60	↓-0.44	1.08	8.43
IM2308	6498.40	2433	2433	31.57	-27.00	↓-0.41	1.08	23.03
IM2309	6477.80	11066	11066	143.16	-26.60	↓-0.41	1.01	43.63
IM2312	6424.00	4809	4809	61.66	-23.60	↓-0.37	1.01	97.43

数据来源: wind, 兴证期货研发部

一、股市基本情况

图表3.流动性监测—银行间同业拆借&SHIBOR



数据来源: wind, 兴证期货研发部

图表4.沪深300风险溢价



数据来源: wind, 兴证期货研发部

图表5.上证50风险溢价



数据来源: wind, 兴证期货研发部

图表6.中证500风险溢价



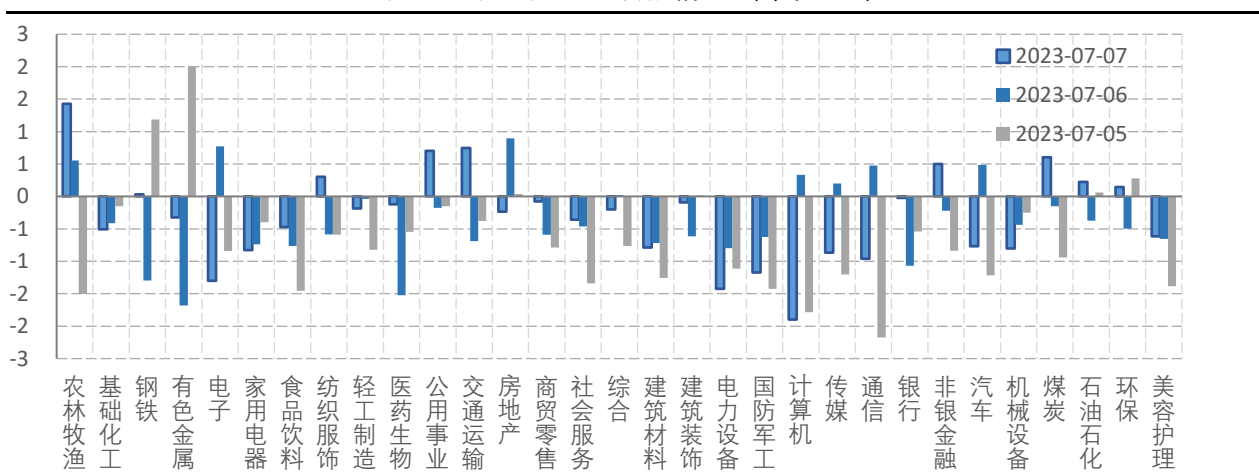
数据来源: wind, 兴证期货研发部

图表7.中证1000风险溢价



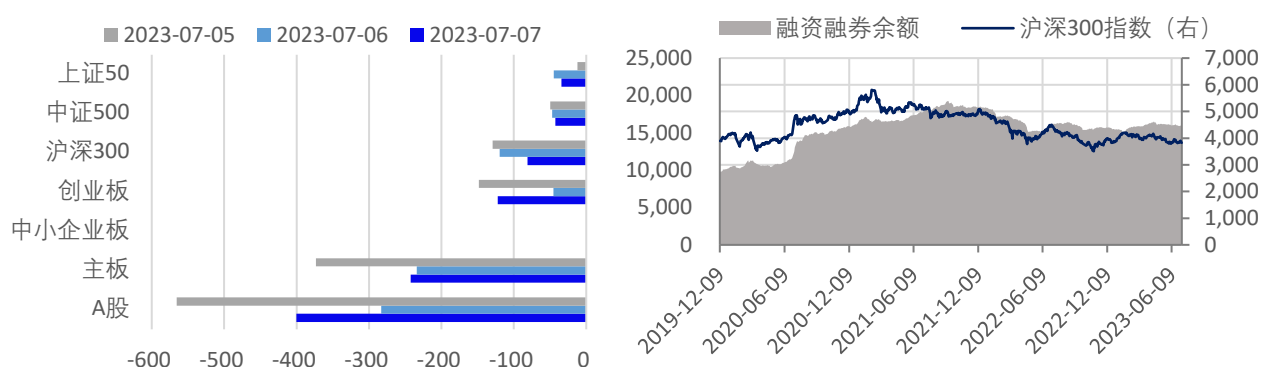
数据来源: wind, 兴证期货研发部

图表8.申万行业涨跌幅情况 (单位: %)



数据来源: wind, 兴证期货研发部

图表9.流动性监测—银行间同业拆借&SHIBOR



数据来源: wind, 兴证期货研发部

图表10.IF当月合约会员持仓情况 (单位: 手)

名次	期货公司 会员简称	持买单量	较上交易 日变化	名次	期货公司 会员简称	持卖单量	较上交易 日变化
1	国泰君安	8794	-1887	1	中信期货	13946	544
2	中信期货	7016	285	2	国泰君安	10606	1432
3	华泰期货	4461	-7	3	广发期货	4752	110
4	海通期货	4160	194	4	中银期货	4673	717
5	上海东证	3474	-670	5	海通期货	4324	358
6	银河期货	2940	108	6	上海东证	4196	143
7	浙商期货	2886	102	7	国投安信	3645	114
8	广发期货	2647	684	8	中金期货	2927	318
9	国投安信	2386	81	9	申银万国	2322	52
10	中信建投	2233	292	10	银河期货	2265	382

数据来源: wind, 兴证期货研发部

图表11.IH当月合约会员持仓情况 (单位: 手)

名次	期货公司 会员简称	持买单量	较上交易 日变化	名次	期货公司 会员简称	持卖单量	较上交易 日变化
1	国泰君安	6334	-1303	1	国泰君安	11253	993
2	中信期货	5620	11	2	中信期货	8744	152
3	海通期货	3354	35	3	中银期货	6144	150
4	上海东证	3344	622	4	广发期货	5138	218
5	银河期货	2898	-711	5	海通期货	3835	515
6	国投安信	2697	206	6	上海东证	3398	177
7	华泰期货	2235	373	7	国投安信	2521	140
8	中信建投	1773	140	8	银河期货	1619	151
9	申银万国	1656	19	9	宝城期货	1520	90
10	国信期货	1533	188	10	华泰期货	1472	629

数据来源: wind, 兴证期货研发部

图表12.IC当月合约会员持仓情况 (单位: 手)

名次	期货公司 会员简称	持买单量	较上交易 日变化	名次	期货公司 会员简称	持卖单量	较上交易 日变化
1	中信期货	16209	-259	1	中信期货	14243	-766
2	国泰君安	8016	-118	2	国泰君安	8453	364
3	永安期货	3459	-22	3	海通期货	5812	-379
4	国投安信	3342	69	4	中金期货	5675	-344
5	上海东证	3220	-453	5	华泰期货	3956	2
6	海通期货	3139	79	6	上海东证	3919	-223
7	华泰期货	2825	-202	7	中银期货	3742	-115
8	中信建投	2116	-138	8	国投安信	3001	51
9	兴证期货	2051	93	9	申银万国	2277	-41
10	国信期货	1861	57	10	银河期货	2255	147

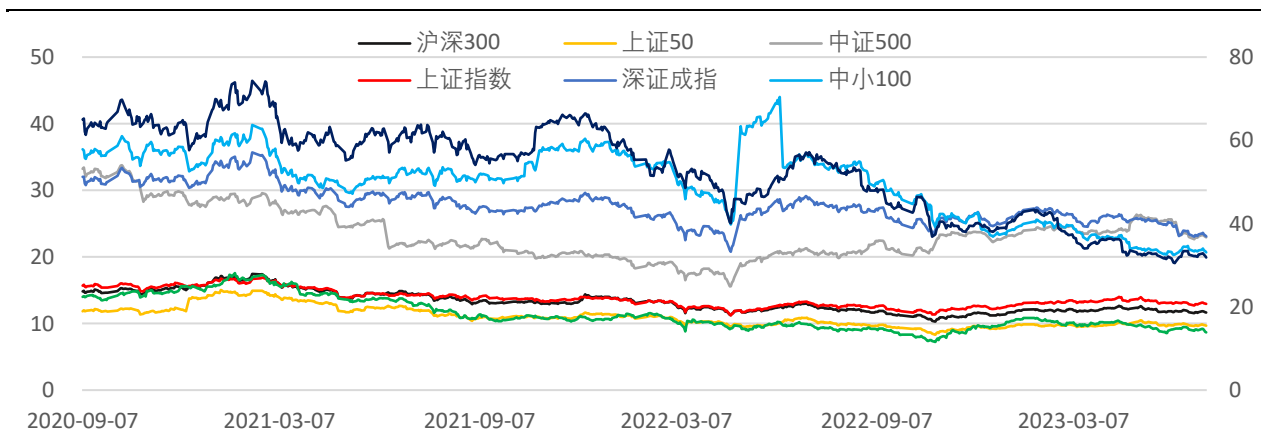
数据来源: wind, 兴证期货研发部

图表13.IM当月合约会员持仓情况 (单位: 手)

名次	期货公司 会员简称	持买单量	较上交易 日变化	名次	期货公司 会员简称	持卖单量	较上交易 日变化
1	中信期货	5996	378	1	国泰君安	8444	145
2	国泰君安	5772	577	2	中信期货	7852	779
3	永安期货	5405	9	3	华泰期货	4323	-68
4	国投安信	3148	468	4	上海东证	3995	811
5	上海东证	2890	88	5	海通期货	2843	480
6	海通期货	2213	268	6	申银万国	1558	141
7	华泰期货	2169	106	7	银河期货	1465	121
8	中信建投	1846	-23	8	永安期货	1318	217
9	兴证期货	1840	371	9	国投安信	1302	-71
10	国信期货	1718	-22	10	国信期货	1268	130

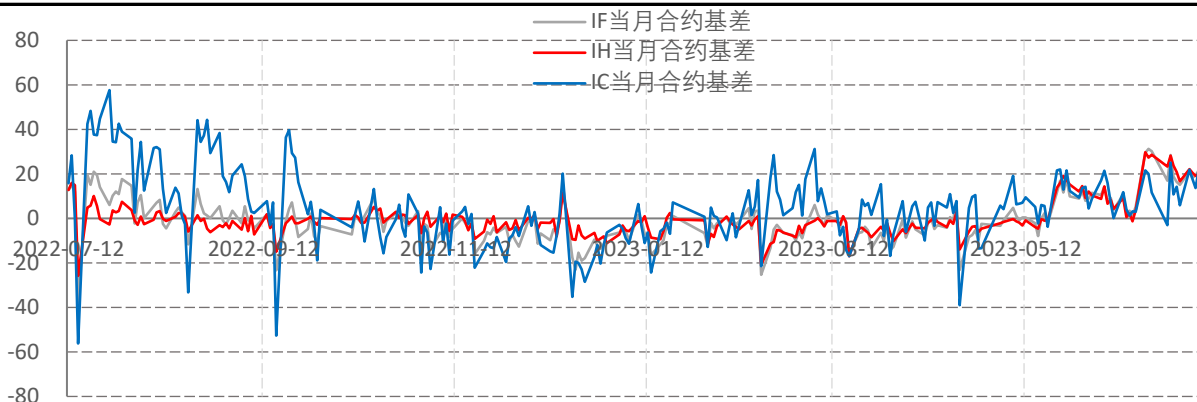
数据来源: wind, 兴证期货研发部

图表14指数估值情况



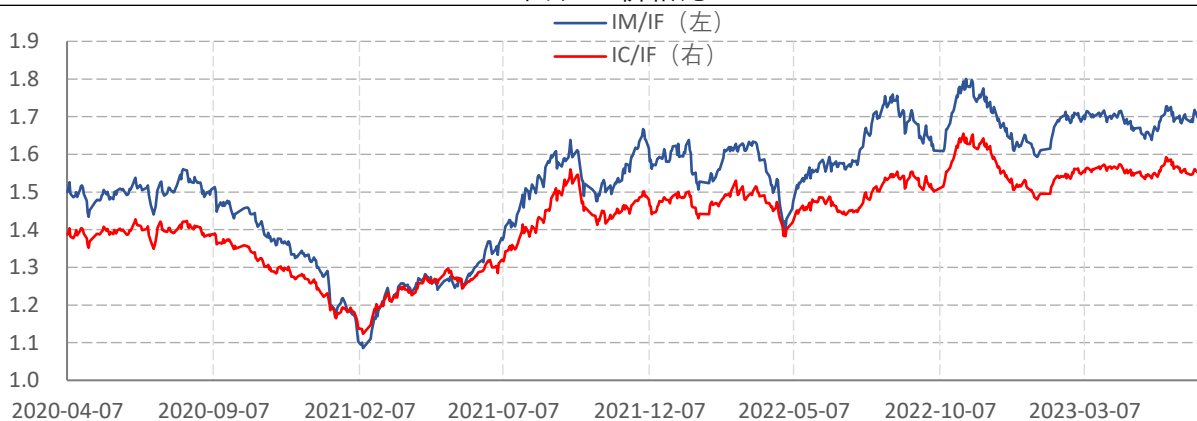
数据来源: wind, 兴证期货研发部

图表15.股指期货当月合约基差



数据来源: wind, 兴证期货研发部

图表16.价格比



数据来源: wind, 兴证期货研发部

分析师承诺

本人以勤勉的职业态度，独立、客观地出具本报告。本报告清晰准确地反映了本人的研究观点。报告所采用的数据均来自公开资料，分析逻辑基于本人的职业理解，通过合理判断的得出结论，力求客观、公正，结论，不受任何第三方的授意影响。本人不曾因也将不会因本报告中的具体推荐意见或观点而直接或间接接收到任何形式的报酬。

免责声明

本报告的信息均来源于公开资料，我公司对这些信息的准确性和完整性不作任何保证，也不保证所包含的信息和建议不会发生任何变更。文中的观点、结论和建议仅供参考。兴证期货可发出其它与本报告所载资料不一致及有不同结论的报告。本报告及该等报告反映编写分析员的不同设想、见解及分析方法。报告所载资料、意见及推测仅反映分析员于发出此报告日期当日的独立判断。

客户不应视本报告为作出投资决策的惟一因素。本报告中所指的投资及服务可能不适合个别客户，不构成客户私人咨询建议。本公司未确保本报告充分考虑到个别客户特殊的投资目标、财务状况或需要。本公司建议客户应考虑本报告的任何意见或建议是否符合其特定状况，以及（若有必要）咨询独立投资顾问。

在任何情况下，本报告中的信息或所表述的意见并不构成对任何人的投资建议。在任何情况下，本公司不对任何人因使用本报告中的任何内容所引致的损失负任何责任。

本报告的观点可能与资管团队的观点不同或对立，对于基于本报告全面或部分做出的交易、结果，不论盈利或亏损，兴证期货研究发展部不承担责任。

本报告版权仅为兴证期货有限公司所有，未经书面许可，任何机构和个人不得以任何形式翻版、复制和发布。如引用、刊发，需注明出处兴证期货研究发展部，且不得对本报告进行