

兴证期货 · 研发中心

2023年7月7日 星期五

金融研究团队

林玲

从业资格编号: F3067533

投资咨询编号: Z0014903

杨娜

从业资格编号: F03091213

投资咨询编号: Z0016895

周立朝

从业资格编号: F03088989

投资咨询编号: Z0018135

联系人: 杨娜:

电话: 021-20370947

邮箱:

yangna@xzfutures.com

内容提要

· 观点总结

沪深300当月合约IF2307报收3821点, 下跌0.8%, 成交577.01亿元; 上证50当月合约IH2307报收2481.4点, 下跌0.82%, 成交248.84亿元; 中证500当月合约IC2307报收5966.6点, 下跌0.68%, 成交412.86亿元; 中证1000当月合约IM2307报收6535.6点, 下跌0.49%, 成交378.56亿元。申万31个行业中, 房地产、电子、农林牧渔行业领涨; 有色金属、医药生物、钢铁行业领跌。资金方面, 上一交易日A股资金净主动买入额为卖出283.03亿元, 其中主板A股资金净主动买入额为卖出234.15亿元。

宏观经济方面, 国务院总理主持召开经济形势专家座谈会, 指出当前我国正处于经济恢复和产业升级关键期, 注重打好组合拳, 围绕稳增长、稳就业、防风险等。海外方面, 美国6月ADP就业人数增加49.7万人, 超出市场预期, 预示美国服务活动指数升至四月来最高水平。耶伦到访, 中美关系或迎来改善。预期A股仍维持震荡。仅供参考。

IF当月合约基差为21.75, IH当月合约基差为19.92, IC当月合约基差为21.95, IM当月合约基差为31.48。

一、宏观资讯

- 1.中共中央政治局常委、国务院总理李强7月6日下午主持召开经济形势专家座谈会，李强指出，要围绕稳增长、稳就业、防风险等，抓紧实施一批针对性、组合性、协同性强的政策措施。
- 2.中共中央总书记、国家主席、中央军委主席习近平6日视察东部战区机关，习近平强调，锚定建军一百年奋斗目标，努力开创战区建设和备战打仗工作新局面。
- 3.2023年7月6日下午，美国财政部部长珍妮特·耶伦乘机抵达北京。经中美双方商定，美财政部部长珍妮特·耶伦于7月6日至9日访华。
- 4.工业和信息化部部长金壮龙7月6日主持召开制造业企业座谈会，金壮龙表示，要用心用情当好制造业企业的“娘家人”，全力帮助企业解决实际困难。

一、股指期货数据追踪

图表1.股市指数追踪

指数简称	收盘价	日最高价	日最低价	日成交量 (亿)	日成交额 (亿)	日涨跌	日涨跌幅	日振幅
沪深300	3842.75	3876.89	3836.46	100.12	1847.42	↓-26.05	↓-0.67	1.05
上证50	2501.32	2525.56	2495.91	26.49	410.17	↓-18.86	↓-0.75	1.18
中证500	5988.55	6042.29	5983.48	93.97	1319.79	↓-32.27	↓-0.54	0.98
中证1000	6567.08	6619.29	6558.89	124.08	1737.22	↓-17.34	↓-0.26	0.92
上证综指	3205.57	3229.48	3199.72	246.12	3208.08	↓-17.37	↓-0.54	0.92
深证成指	10968.37	11072.07	10954.15	377.00	4989.15	↓-60.93	↓-0.55	1.07
中小板指	7156.70	7218.46	7141.73	508.16	602.26	↓-37.46	↓-0.52	1.07
创业板指	2192.19	2218.39	2190.03	497.68	2103.46	↓-20.23	↓-0.91	1.28
恒生指数	18533.05	18973.01	18483.08	399.57	3504.15	↓-577.33	↓-3.02	2.56
台湾50	12502.08	12780.11	12502.08	392.13	3379.35	↓-295.39	↓-2.31	2.17

数据来源: wind, 兴证期货研发部

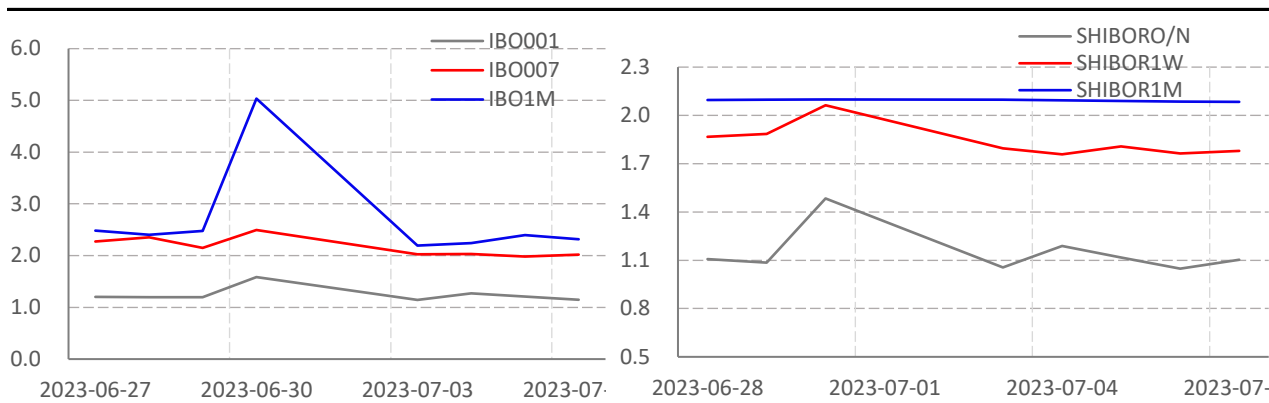
图表2.股指期货盘面数据追踪

证券简称	收盘价	日持仓变化	日成交量	日成交额 (亿)	日涨跌	日涨跌幅	日振幅	基差
沪深300	3842.75							
IF2307	3821.00	2065	50127	577.01	-30.80	↓-0.80	1.25	21.75
IF2308	3824.00	747	3234	37.24	-30.80	↓-0.80	1.24	18.75
IF2309	3829.20	34	16245	187.27	-30.60	↓-0.79	1.25	13.55
IF2312	3839.40	169	3451	39.88	-27.60	↓-0.71	1.22	3.35
上证50	2501.32							
IH2307	2481.40	177	33305	248.84	-20.60	↓-0.82	1.34	19.92
IH2308	2485.20	167	2364	17.70	-21.60	↓-0.86	1.28	16.12
IH2309	2489.80	785	12020	90.11	-19.60	↓-0.78	1.24	11.52
IH2312	2504.00	140	3640	27.42	-20.40	↓-0.81	1.28	-2.68
中证500	5988.55							
IC2307	5966.60	1291	34447	35.56	-41.00	↓-0.68	1.23	21.95
IC2308	5956.60	1192	2972	127.78	-41.60	↓-0.69	1.22	31.95
IC2309	5944.60	992	10698	57.86	-42.00	↓-0.70	1.18	43.95
IC2312	5900.40	61	4883	378.56	-41.00	↓-0.69	1.16	88.15
中证1000	6567.08							
IM2307	6535.60	28834	28834	378.56	-32.20	↓-0.49	1.14	31.48
IM2308	6519.40	2009	2009	26.32	-33.20	↓-0.51	1.14	47.68
IM2309	6498.80	9585	9585	125.06	-30.20	↓-0.46	1.09	68.28
IM2312	6442.00	4501	4501	58.19	-30.00	↓-0.46	1.06	125.08

数据来源: wind, 兴证期货研发部

一、股市基本情况

图表3.流动性监测—银行间同业拆借&SHIBOR



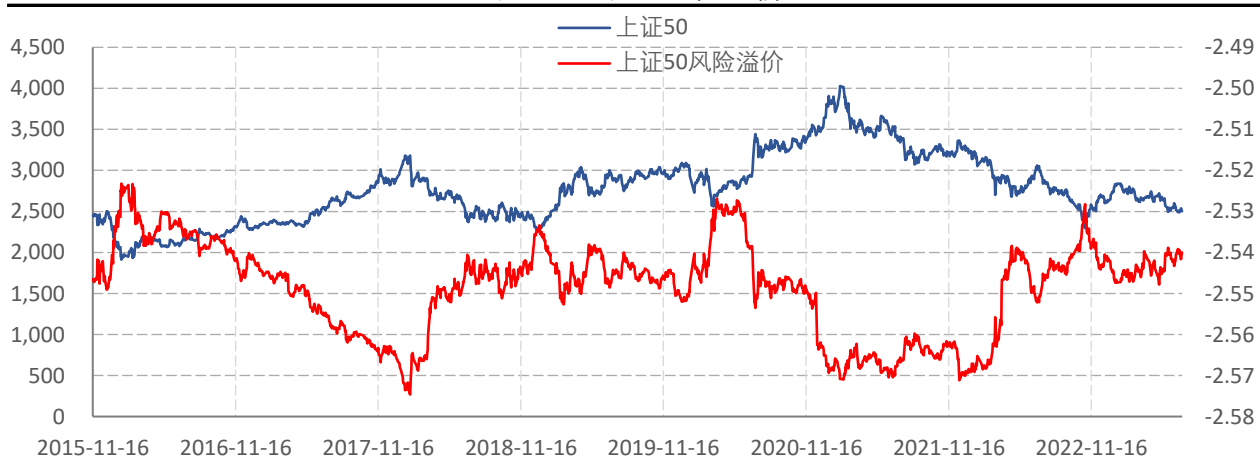
数据来源: wind, 兴证期货研发部

图表4.沪深300风险溢价



数据来源: wind, 兴证期货研发部

图表5.上证50风险溢价



数据来源: wind, 兴证期货研发部

图表6.中证500风险溢价



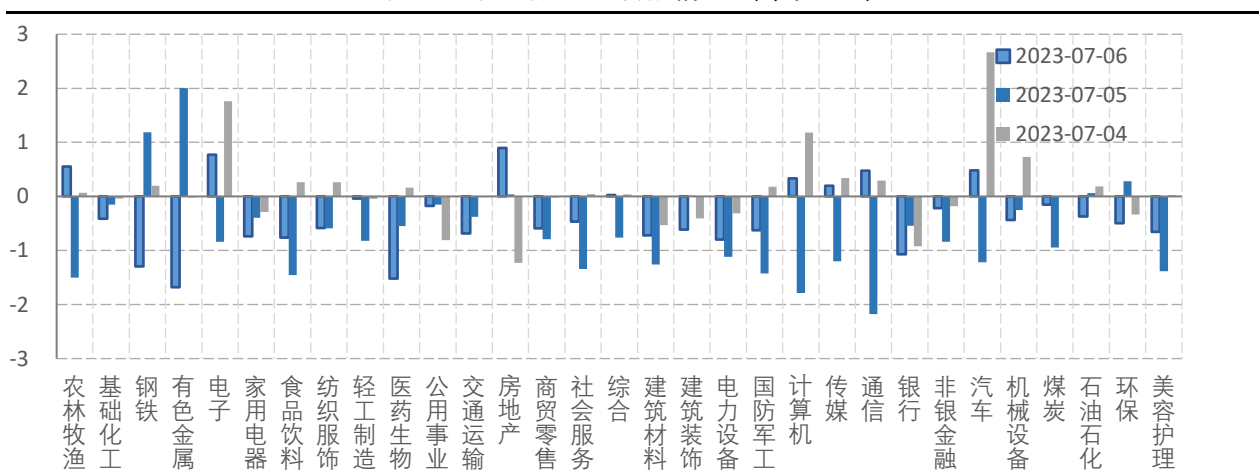
数据来源: wind, 兴证期货研发部

图表7.中证1000风险溢价



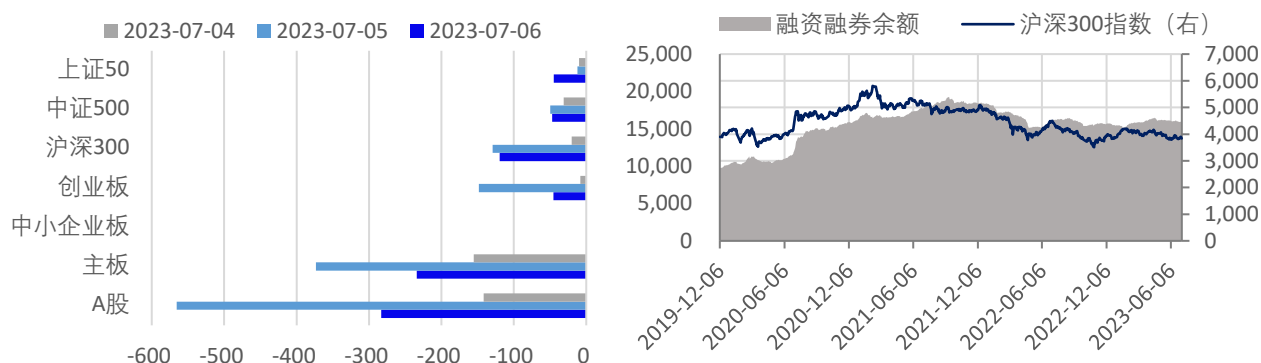
数据来源: wind, 兴证期货研发部

图表8.申万行业涨跌幅情况 (单位: %)



数据来源: wind, 兴证期货研发部

图表9.流动性监测—银行间同业拆借&SHIBOR



数据来源: wind, 兴证期货研发部

图表10.IF当月合约会员持仓情况 (单位: 手)

名次	期货公司 会员简称	持买单量	较上交易 日变化	名次	期货公司 会员简称	持卖单量	较上交易 日变化
1	国泰君安	10681	-228	1	中信期货	13402	673
2	中信期货	6731	99	2	国泰君安	9174	334
3	华泰期货	4468	127	3	中银期货	5390	-490
4	上海东证	4144	511	4	广发期货	4862	-624
5	海通期货	3966	30	5	海通期货	4682	-56
6	银河期货	2832	169	6	上海东证	4053	296
7	浙商期货	2784	20	7	国投安信	3759	178
8	国投安信	2305	51	8	中金期货	3245	45
9	申银万国	2233	230	9	申银万国	2374	45
10	光大期货	2041	160	10	华泰期货	2305	259

数据来源: wind, 兴证期货研发部

图表11.IH当月合约会员持仓情况 (单位: 手)

名次	期货公司 会员简称	持买单量	较上交易 日变化	名次	期货公司 会员简称	持卖单量	较上交易 日变化
1	国泰君安	7637	-567	1	国泰君安	10260	54
2	中信期货	5609	775	2	中信期货	8796	859
3	海通期货	3319	353	3	中银期货	6294	131
4	银河期货	2969	-134	4	广发期货	5356	-444
5	上海东证	2722	-411	5	海通期货	4350	-226
6	国投安信	2491	-116	6	上海东证	3221	11
7	华泰期货	1862	-302	7	国投安信	2381	29
8	申银万国	1637	113	8	宝城期货	1610	23
9	中信建投	1633	74	9	银河期货	1468	-129
10	永安期货	1464	63	10	国信期货	1413	169

数据来源: wind, 兴证期货研发部

图表12.IC当月合约会员持仓情况 (单位: 手)

名次	期货公司 会员简称	持买单量	较上交易 日变化	名次	期货公司 会员简称	持卖单量	较上交易 日变化
1	中信期货	16468	-94	1	中信期货	15009	-3
2	国泰君安	8134	282	2	国泰君安	8089	420
3	上海东证	3673	-485	3	海通期货	6191	-134
4	永安期货	3481	-31	4	中金期货	6019	19
5	国投安信	3273	-9	5	上海东证	4142	163
6	海通期货	3060	365	6	华泰期货	3954	95
7	华泰期货	3027	297	7	中银期货	3857	-152
8	中信建投	2254	292	8	国投安信	2950	73
9	兴证期货	1958	-1	9	申银万国	2318	-64
10	银河期货	1879	-143	10	光大期货	2164	846

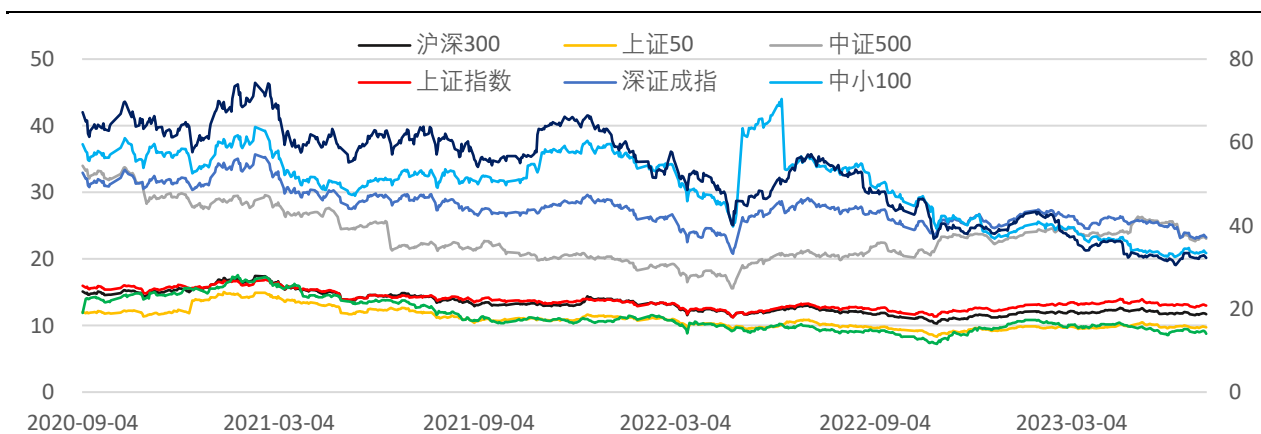
数据来源: wind, 兴证期货研发部

图表13.IM当月合约会员持仓情况 (单位: 手)

名次	期货公司 会员简称	持买单量	较上交易 日变化	名次	期货公司 会员简称	持卖单量	较上交易 日变化
1	中信期货	5618	894	1	国泰君安	8299	750
2	国泰君安	5396	67	2	中信期货	7073	306
3	上海东证	5195	-459	3	华泰期货	4391	-46
4	永安期货	2802	-545	4	上海东证	3184	-293
5	国投安信	2680	164	5	海通期货	2363	-194
6	海通期货	2063	83	6	申银万国	1417	-78
7	华泰期货	1945	38	7	国投安信	1373	83
8	中信建投	1869	1	8	银河期货	1344	-6
9	兴证期货	1740	89	9	广发期货	1241	-79
10	银河期货	1469	-356	10	兴证期货	1224	-63

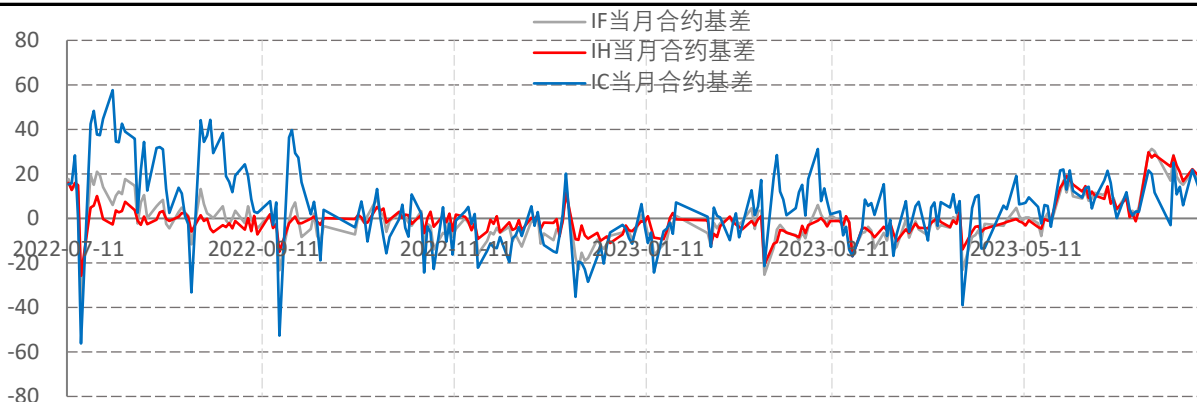
数据来源: wind, 兴证期货研发部

图表14指数估值情况



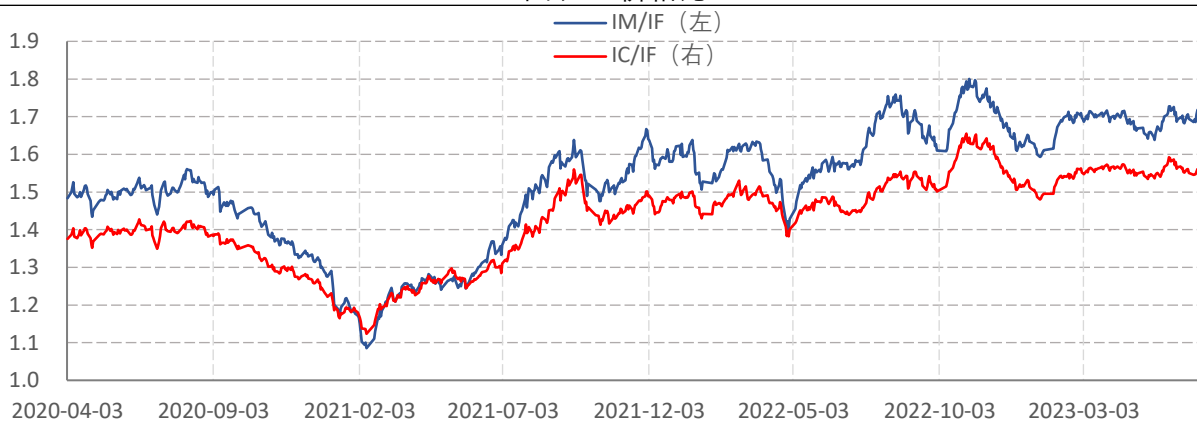
数据来源: wind, 兴证期货研发部

图表15.股指期货当月合约基差



数据来源: wind, 兴证期货研发部

图表16.价格比



数据来源: wind, 兴证期货研发部

分析师承诺

本人以勤勉的职业态度，独立、客观地出具本报告。本报告清晰准确地反映了本人的研究观点。报告所采用的数据均来自公开资料，分析逻辑基于本人的职业理解，通过合理判断的得出结论，力求客观、公正，结论，不受任何第三方的授意影响。本人不曾因也将不会因本报告中的具体推荐意见或观点而直接或间接接收到任何形式的报酬。

免责声明

本报告的信息均来源于公开资料，我公司对这些信息的准确性和完整性不作任何保证，也不保证所包含的信息和建议不会发生任何变更。文中的观点、结论和建议仅供参考。兴证期货可发出其它与本报告所载资料不一致及有不同结论的报告。本报告及该等报告反映编写分析员的不同设想、见解及分析方法。报告所载资料、意见及推测仅反映分析员于发出此报告日期当日的独立判断。

客户不应视本报告为作出投资决策的惟一因素。本报告中所指的投资及服务可能不适合个别客户，不构成客户私人咨询建议。本公司未确保本报告充分考虑到个别客户特殊的投资目标、财务状况或需要。本公司建议客户应考虑本报告的任何意见或建议是否符合其特定状况，以及（若有必要）咨询独立投资顾问。

在任何情况下，本报告中的信息或所表述的意见并不构成对任何人的投资建议。在任何情况下，本公司不对任何人因使用本报告中的任何内容所引致的损失负任何责任。

本报告的观点可能与资管团队的观点不同或对立，对于基于本报告全面或部分做出的交易、结果，不论盈利或亏损，兴证期货研究发展部不承担责任。

本报告版权仅为兴证期货有限公司所有，未经书面许可，任何机构和个人不得以任何形式翻版、复制和发布。如引用、刊发，需注明出处兴证期货研究发展部，且不得对本报告进行