

兴证期货 · 研发中心

2023年7月4日 星期二

金融研究团队

林玲

从业资格编号: F3067533

投资咨询编号: Z0014903

杨娜

从业资格编号: F03091213

投资咨询编号: Z0016895

周立朝

从业资格编号: F03088989

投资咨询编号: Z0018135

联系人: 杨娜:

电话: 021-20370947

邮箱:

yangna@xzfutures.com

内容提要

· 观点总结

沪深300当月合约IF2307报收3871.8点, 上涨1.08%, 成交608.73亿元; 上证50当月合约IH2307报收2512.4点, 上涨1.37%, 成交284.89亿元; 中证500当月合约IC2307报收6020.4点, 上涨0.49%, 成交422.26亿元; 中证1000当月合约IM2307报收6583.6点, 上涨0.13%, 成交373.36亿元。申万31个行业中, 非银金融、交通运输、食品饮料行业领涨; 传媒、机械设备、计算机行业领跌。资金方面, 上一交易日A股资金净主动买入额为买入7.58亿元, 其中主板A股资金净主动买入额为买入97.46亿元。

国内经济稳维持弱勢复苏态势, 制造业略有改善但依然处于收缩态势, 投资回落消费回暖, 规模以上工业企业利润延续修复态势。情绪角度看, 情绪指标处于恢复态势。政策层面, 央行二季度例会召开, 例会提出要加大调控力度, 结构性货币政策工具更积极并且指出降低企业和居民信贷融资成本。海外方面, 鲍威尔与拉加德都认为美国经济不会衰退, 暗示可能连续加息。预期A股仍维持震荡。仅供参考。

IF当月合约基差为21.08, IH当月合约基差为22.07, IC当月合约基差为21.91, IM当月合约基差为29.28。

一、宏观资讯

- 1.商务部、海关总署发布关于对镓、锗相关物项实施出口管制的公告。满足相关特性的物项，8月1日起，未经许可，不得出口。
- 2.财联社记者从接近外汇局人士处获悉，今年以来境外投资者持有人民币债券情况持续向好，6月外资净买入境内债券延续前几个月的较高规模。
- 3.在7月3日外交部例行记者会上，有记者对中国旅行团在马赛遭袭提问，发言人汪文斌提醒，在法中国公民密切关注当地治安形势，谨慎外出，远离游行示威及暴力冲突区域，加强安全防范。
- 4.五部门印发《制造业可靠性提升实施意见》，聚焦机械、电子、汽车等行业。其中，电子行业重点提升电子整机装备用SoC/MCU/GPU等高端通用芯片等电子元器件的可靠性水平。另外，深入推进汽车自动驾驶系统等相关产品可靠性水平持续提升。
- 5.美荷企图给中国芯片制造商来一套所谓“组合拳”。外交部发言人毛宁在当日回应表示，中方将密切关注有关动向，坚决维护自身的合法权益。

一、股指期货数据追踪

图表1.股市指数追踪

指数简称	收盘价	日最高价	日最低价	日成交量 (亿)	日成交额 (亿)	日涨跌	日涨跌幅	日振幅
沪深300	3892.88	3897.33	3853.29	133.16	2568.77	↑50.43	↑1.31	1.15
上证50	2534.47	2537.69	2496.43	34.62	571.32	↑42.37	↑1.70	1.66
中证500	6042.31	6056.16	5997.85	113.08	1530.65	↑43.58	↑0.73	0.97
中证1000	6612.88	6640.34	6571.84	160.98	2256.25	↑10.85	↑0.16	1.04
上证综指	3243.98	3246.86	3209.16	312.37	4213.53	↑41.91	↑1.31	1.18
深证成指	11091.56	11128.93	11028.24	438.54	6030.94	↑64.98	↑0.59	0.91
中小板指	7224.91	7273.76	7188.82	392.13	736.56	↑19.46	↑0.27	1.18
创业板指	2228.21	2239.43	2215.36	413.63	2520.58	↑13.21	↑0.60	1.09
恒生指数	19306.59	19371.71	19002.55	445.70	2290.91	↑390.16	↑2.06	1.95
台湾50	12823.76	12848.30	12739.45	494.23	2547.17	↑102.04	↑0.80	0.86

数据来源: wind, 兴证期货研发部

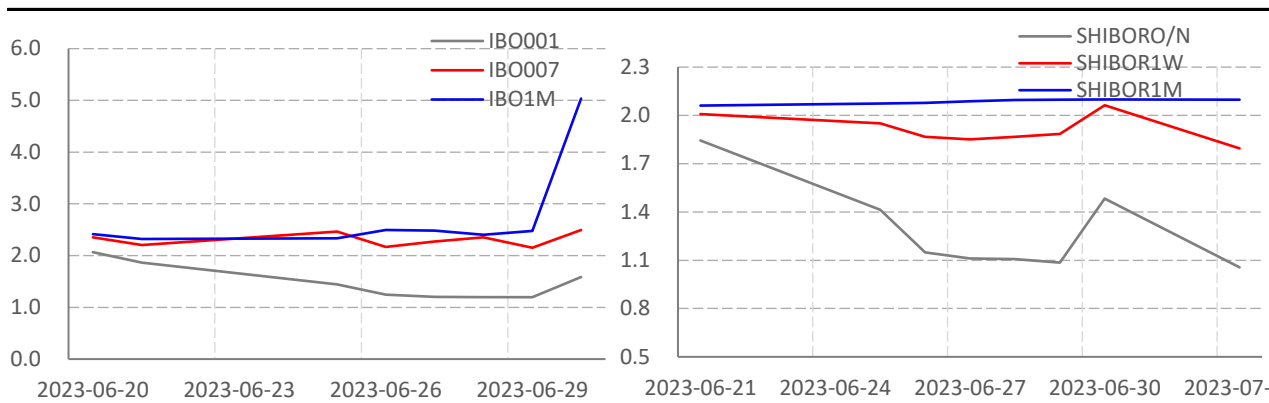
图表2.股指期货盘面数据追踪

证券简称	收盘价	日持仓变化	日成交量	日成交额 (亿)	日涨跌	日涨跌幅	日振幅	基差
沪深300	3892.88							
IF2307	3871.80	-900	52469	608.73	41.40	↑1.08	1.30	21.08
IF2308	3875.80	428	2525	29.32	42.80	↑1.12	1.23	17.08
IF2309	3881.60	2010	17241	200.45	42.60	↑1.11	1.26	11.28
IF2312	3891.20	762	3829	44.65	44.00	↑1.14	1.30	1.68
上证50	2534.47							
IH2307	2512.40	-2371	37917	284.89	34.00	↑1.37	1.58	22.07
IH2308	2518.80	531	2363	17.79	36.00	↑1.45	1.59	15.67
IH2309	2522.40	677	14151	106.75	33.60	↑1.35	1.50	12.07
IH2312	2537.80	149	3413	25.92	32.80	↑1.31	1.51	-3.33
中证500	6042.31							
IC2307	6020.40	-3404	35072	34.64	29.60	↑0.49	1.03	21.91
IC2308	6011.00	417	2884	141.48	30.60	↑0.51	1.03	31.31
IC2309	6002.40	-1554	11786	71.16	32.40	↑0.54	0.99	39.91
IC2312	5958.40	-67	5973	373.36	34.20	↑0.58	0.95	83.91
中证1000	6612.88							
IM2307	6583.60	28321	28321	373.36	8.80	↑0.13	1.05	29.28
IM2308	6570.20	2062	2062	27.12	11.20	↑0.17	1.03	42.68
IM2309	6546.20	10143	10143	132.97	9.80	↑0.15	0.99	66.68
IM2312	6494.60	4244	4244	55.13	15.00	↑0.23	0.97	118.28

数据来源: wind, 兴证期货研发部

一、股市基本情况

图表3.流动性监测—银行间同业拆借&SHIBOR



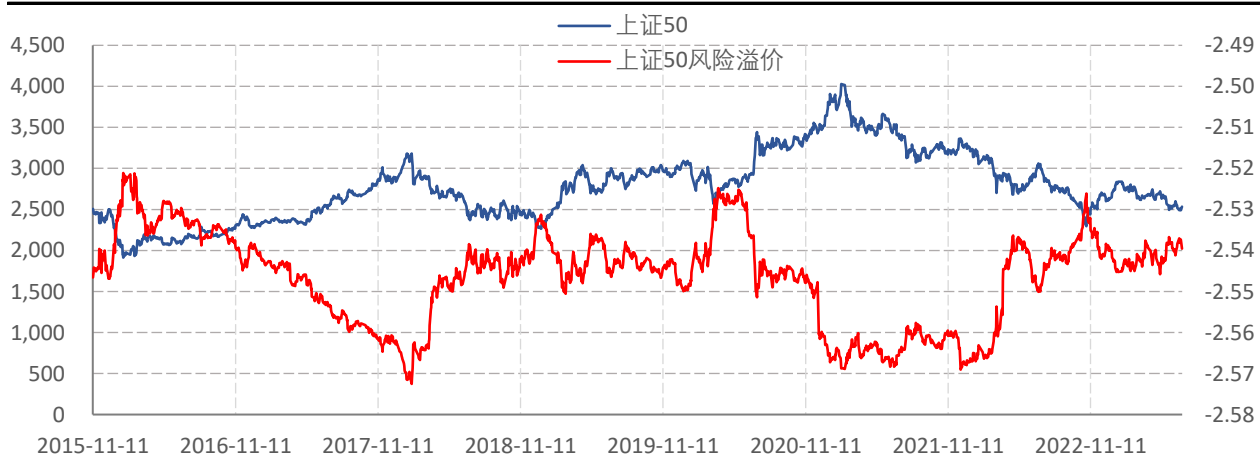
数据来源: wind, 兴证期货研发部

图表4.沪深300风险溢价



数据来源: wind, 兴证期货研发部

图表5.上证50风险溢价



数据来源: wind, 兴证期货研发部

图表6.中证500风险溢价



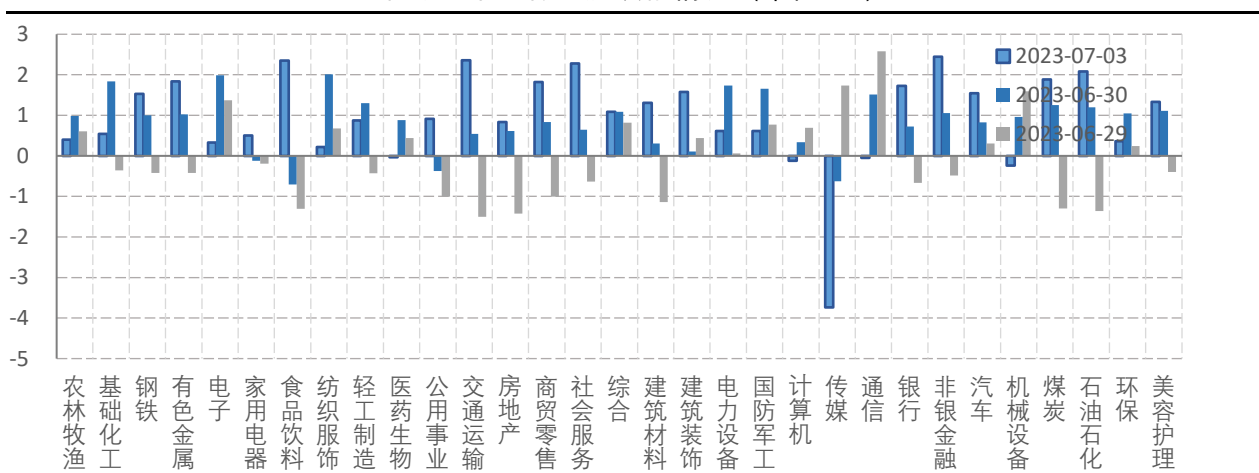
数据来源: wind, 兴证期货研发部

图表7.中证1000风险溢价



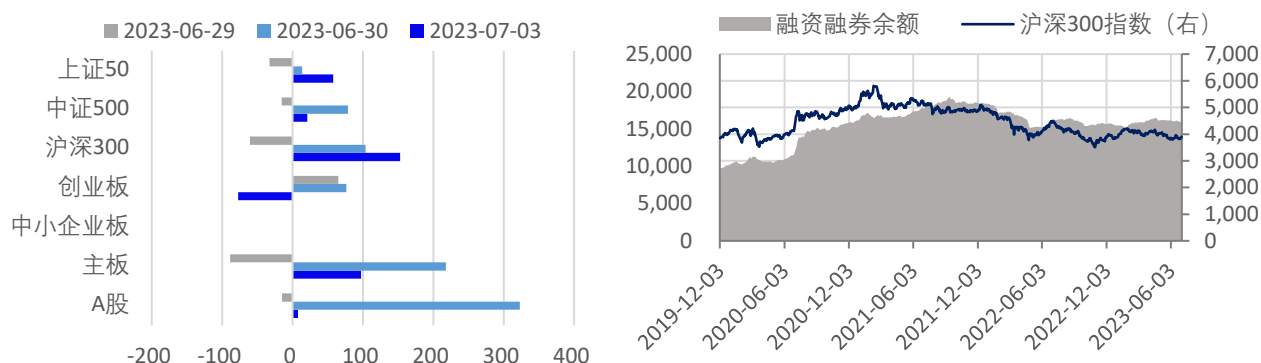
数据来源: wind, 兴证期货研发部

图表8.申万行业涨跌幅情况 (单位: %)



数据来源: wind, 兴证期货研发部

图表9.流动性监测—银行间同业拆借&SHIBOR



数据来源: wind, 兴证期货研发部

图表10.IF当月合约会员持仓情况 (单位: 手)

名次	期货公司 会员简称	持买单量	较上交易 日变化	名次	期货公司 会员简称	持卖单量	较上交易 日变化
1	国泰君安	11284	-123	1	中信期货	13646	32
2	中信期货	7645	486	2	国泰君安	9294	-303
3	华泰期货	4518	17	3	中银期货	6360	430
4	海通期货	3922	-181	4	广发期货	5849	207
5	上海东证	3302	-647	5	海通期货	4745	19
6	浙商期货	2894	-73	6	上海东证	4160	-682
7	银河期货	2855	-100	7	国投安信	3837	-180
8	国投安信	2360	-39	8	中金期货	3104	173
9	永安期货	2307	163	9	申银万国	2538	349
10	广发期货	2200	165	10	瑞银期货	2266	18

数据来源: wind, 兴证期货研发部

图表11.IH当月合约会员持仓情况 (单位: 手)

名次	期货公司 会员简称	持买单量	较上交易 日变化	名次	期货公司 会员简称	持卖单量	较上交易 日变化
1	国泰君安	9209	87	1	国泰君安	10417	160
2	中信期货	5872	211	2	中信期货	8733	-761
3	海通期货	3158	-553	3	中银期货	6313	874
4	银河期货	2984	-212	4	广发期货	6032	74
5	国投安信	2659	384	5	海通期货	5039	-605
6	上海东证	2636	-12	6	上海东证	3206	-657
7	华泰期货	1903	-205	7	国投安信	2445	-142
8	中信建投	1661	-267	8	银河期货	1530	9
9	申银万国	1518	-87	9	宝城期货	1483	-104
10	永安期货	1415	302	10	中金期货	1389	109

数据来源: wind, 兴证期货研发部

图表12.IC当月合约会员持仓情况 (单位: 手)

名次	期货公司 会员简称	持买单量	较上交易 日变化	名次	期货公司 会员简称	持卖单量	较上交易 日变化
1	中信期货	17669	-808	1	中信期货	15525	-1162
2	国泰君安	8413	-325	2	国泰君安	8161	-111
3	永安期货	4333	283	3	海通期货	7207	-392
4	上海东证	3943	-575	4	中金期货	6355	-9
5	国投安信	3623	-356	5	上海东证	4432	-514
6	海通期货	3212	-54	6	华泰期货	4132	14
7	华泰期货	2728	-1463	7	中银期货	4054	-54
8	国信期货	2180	-266	8	国投安信	3073	-15
9	银河期货	2148	87	9	申银万国	2688	-23
10	中信建投	2114	-44	10	银河期货	2052	-57

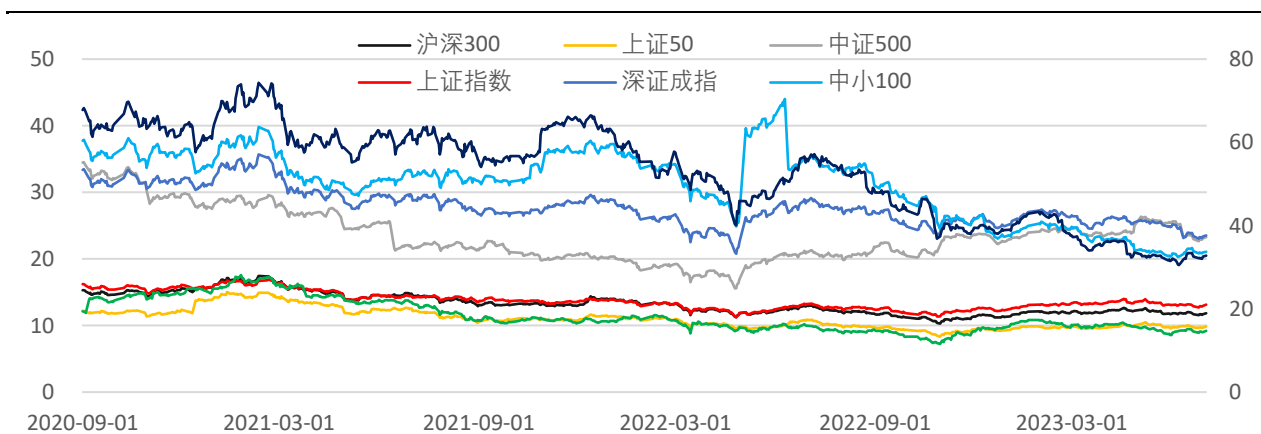
数据来源: wind, 兴证期货研发部

图表13.IM当月合约会员持仓情况 (单位: 手)

名次	期货公司 会员简称	持买单量	较上交易 日变化	名次	期货公司 会员简称	持卖单量	较上交易 日变化
1	中信期货	5492	-78	1	国泰君安	7734	-1063
2	国泰君安	5161	-450	2	中信期货	7013	-779
3	永安期货	4600	-765	3	华泰期货	4464	-98
4	上海东证	3025	-514	4	上海东证	3370	19
5	国投安信	2550	-424	5	海通期货	2586	-275
6	海通期货	2336	185	6	申银万国	1904	-32
7	华泰期货	2260	-124	7	广发期货	1682	-47
8	国信期货	2181	-194	8	银河期货	1478	-108
9	银河期货	1899	-67	9	国投安信	1353	-2
10	中信建投	1678	43	10	兴证期货	1269	31

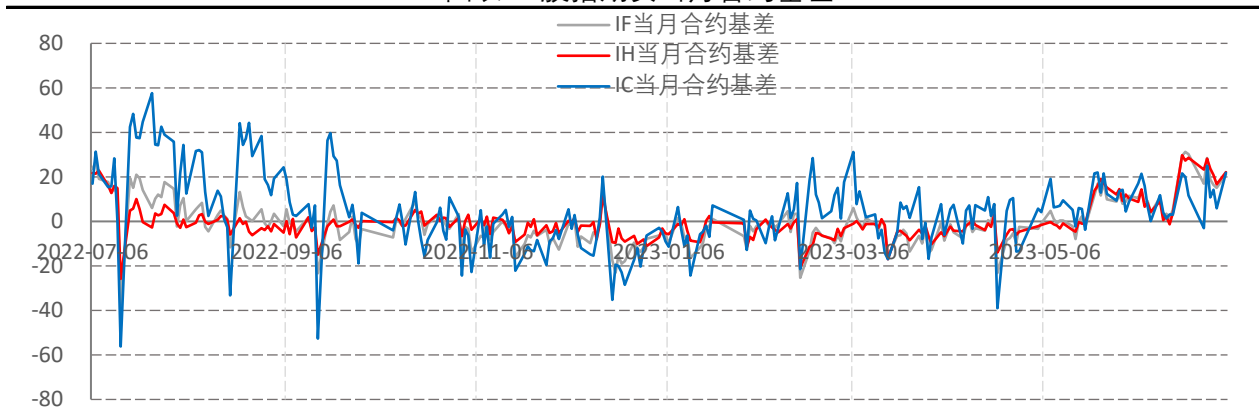
数据来源: wind, 兴证期货研发部

图表14指数估值情况



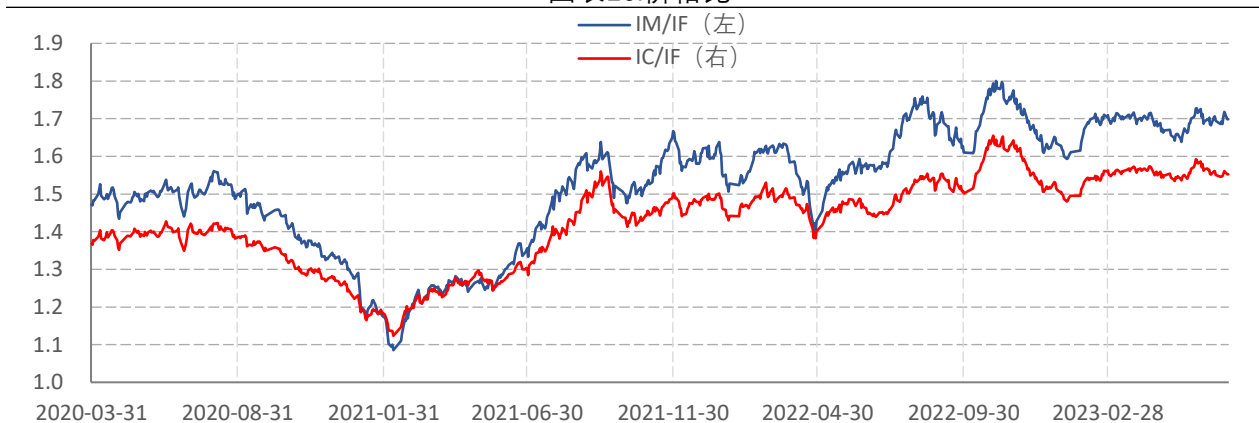
数据来源: wind, 兴证期货研发部

图表15.股指期货当月合约基差



数据来源: wind, 兴证期货研发部

图表16.价格比



数据来源: wind, 兴证期货研发部

分析师承诺

本人以勤勉的职业态度，独立、客观地出具本报告。本报告清晰准确地反映了本人的研究观点。报告所采用的数据均来自公开资料，分析逻辑基于本人的职业理解，通过合理判断的得出结论，力求客观、公正，结论，不受任何第三方的授意影响。本人不曾因也将不会因本报告中的具体推荐意见或观点而直接或间接接收到任何形式的报酬。

免责声明

本报告的信息均来源于公开资料，我公司对这些信息的准确性和完整性不作任何保证，也不保证所包含的信息和建议不会发生任何变更。文中的观点、结论和建议仅供参考。兴证期货可发出其它与本报告所载资料不一致及有不同结论的报告。本报告及该等报告反映编写分析员的不同设想、见解及分析方法。报告所载资料、意见及推测仅反映分析员于发出此报告日期当日的独立判断。

客户不应视本报告为作出投资决策的惟一因素。本报告中所指的投资及服务可能不适合个别客户，不构成客户私人咨询建议。本公司未确保本报告充分考虑到个别客户特殊的投资目标、财务状况或需要。本公司建议客户应考虑本报告的任何意见或建议是否符合其特定状况，以及（若有必要）咨询独立投资顾问。

在任何情况下，本报告中的信息或所表述的意见并不构成对任何人的投资建议。在任何情况下，本公司不对任何人因使用本报告中的任何内容所引致的损失负任何责任。

本报告的观点可能与资管团队的观点不同或对立，对于基于本报告全面或部分做出的交易、结果，不论盈利或亏损，兴证期货研究发展部不承担责任。

本报告版权仅为兴证期货有限公司所有，未经书面许可，任何机构和个人不得以任何形式翻版、复制和发布。如引用、刊发，需注明出处兴证期货研究发展部，且不得对本报告进行