

兴证期货 · 研发中心

2023年6月28日 星期三

金融研究团队

林玲

从业资格编号: F3067533

投资咨询编号: Z0014903

杨娜

从业资格编号: F03091213

投资咨询编号: Z0016895

周立朝

从业资格编号: F03088989

投资咨询编号: Z0018135

联系人: 杨娜:

电话: 021-20370947

邮箱:

yangna@xzfutures.com

内容提要

· 观点总结

沪深300当月合约IF2307报收3817点, 上涨0.73%, 成交601.65亿元; 上证50当月合约IH2307报收2478.4点, 上涨0.64%, 成交269.87亿元; 中证500当月合约IC2307报收5923点, 上涨0.65%, 成交449.53亿元; 中证1000当月合约IM2307报收6478.4点, 上涨0.91%, 成交442.45亿元。申万31个行业中, 房地产、轻工制造、建筑材料行业领涨; 公用事业、食品饮料、汽车行业领跌。资金方面, 上一交易日A股资金净主动买入额为买入215.97亿元, 其中主板A股资金净主动买入额为买入230.42亿元。

宏观经济方面, 国内经济短期生产承压, 消费好转, 长期向好。结构方面, 地产投资回落, 工业生产符合预期, 消费回暖, 中国1至5月全国房地产开发投资-7.2%, 5月社会消费零售品总额同比增加12.7%, 人民币汇率维持7.2以上。政策方面, 消息层面出现地产限购进一步放松的利多传闻。耶伦表示, 美国衰退风险减弱, 消费者支出放缓。鲍威尔认为今年加息两次比较合适。瓦格纳兵变或对周一市场产生影响。伴随经济修复不确定增强, 政策发力或加强, 预期A股维持震荡。仅供参考。

IF当月合约基差为28.43, IH当月合约基差为28.2, IC当月合约基差为25, IM当月合约基差为28.87。

一、宏观资讯

- 1.全国政协十四届常委会第二次会议举行全体会议。
- 2.李强访问德国法国并出席新全球融资契约峰会。
- 3.国务院总理李强27日上午在天津出席2023年夏季达沃斯论坛开幕式并致辞。李强表示，从今年来情况看，中国经济回升向好的态势明显，一季度同比增长4.5%，预计二季度增速将快于一季度，全年有望实现5%左右的预期增长目标。
- 4.外交部发言人毛宁主持6月27日的例行记者会。会上有记者对美财长耶伦7月初是否将访华提问，毛宁表示，中美就各层级的对话和交往保持着沟通，关于你提到的具体的访问，建议向中方的主管部门询问和了解。
- 5.证监会发布《关于深化债券注册制改革的指导意见》以及《关于注册制下提高中介机构债券业务执业质量的指导意见》，这意味着债券注册制改革全面落地。
- 6.外交部就瓦格纳集团事件答记者问时表示，这是俄罗斯的内政，中方支持俄罗斯维护国家稳定，实现发展繁荣。

一、股指期货数据追踪

图表1.股市指数追踪

指数简称	收盘价	日最高价	日最低价	日成交量 (亿)	日成交额 (亿)	日涨跌	日涨跌幅	日振幅
沪深300	3845.43	3851.90	3806.32	116.99	2100.98	↑35.74	↑0.94	1.20
上证50	2506.60	2513.98	2481.75	32.45	466.24	↑17.86	↑0.72	1.30
中证500	5948.00	5956.18	5884.95	93.04	1186.25	↑60.97	↑1.04	1.21
中证1000	6507.27	6518.98	6424.33	135.61	1788.13	↑86.30	↑1.34	1.47
上证综指	3189.44	3194.41	3148.27	287.60	3544.88	↑38.82	↑1.23	1.46
深证成指	10978.08	10987.19	10863.66	367.36	4864.42	↑105.78	↑0.97	1.14
中小板指	7202.76	7210.24	7138.36	478.52	531.20	↑59.56	↑0.83	1.01
创业板指	2191.83	2205.56	2179.32	437.90	2046.38	↑5.57	↑0.25	1.20
恒生指数	19148.13	19226.32	18842.42	445.98	2841.62	↑354.00	↑1.88	2.04
台湾50	12766.38	12848.92	12755.49	387.09	2577.66	↓92.39	↓-0.72	0.73

数据来源: wind, 兴证期货研发部

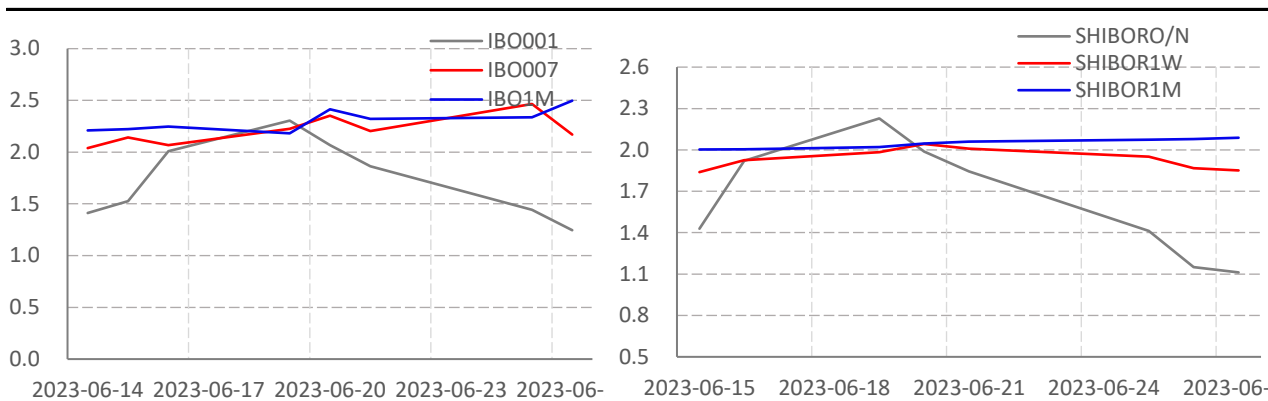
图表2.股指期货盘面数据追踪

证券简称	收盘价	日持仓变化	日成交量	日成交额 (亿)	日涨跌	日涨跌幅	日振幅	基差
沪深300	3845.43							
IF2307	3817.00	-5249	52693	601.65	27.80	↑0.73	1.17	28.43
IF2308	3820.80	-120	1826	20.87	28.80	↑0.76	1.13	24.63
IF2309	3826.00	-1269	15578	178.35	28.40	↑0.75	1.16	19.43
IF2312	3832.00	-399	3230	37.04	27.40	↑0.72	1.06	13.43
上证50	2506.60							
IH2307	2478.40	-130	36393	269.87	15.80	↑0.64	1.27	28.20
IH2308	2484.60	279	1835	13.64	17.00	↑0.69	1.27	22.00
IH2309	2489.00	246	12062	89.83	16.60	↑0.67	1.27	17.60
IH2312	2503.80	-1	2839	21.27	16.20	↑0.65	1.16	2.80
中证500	5948.00							
IC2307	5923.00	-4662	38005	35.93	38.40	↑0.65	0.94	25.00
IC2308	5910.40	51	3041	160.25	31.60	↑0.54	0.88	37.60
IC2309	5903.00	-2240	13579	83.84	29.40	↑0.50	0.84	45.00
IC2312	5863.80	1148	7158	442.45	33.40	↑0.57	0.80	84.20
中证1000	6507.27							
IM2307	6478.40	34201	34201	442.45	58.60	↑0.91	1.28	28.87
IM2308	6462.40	1326	1326	17.11	53.00	↑0.83	1.18	44.87
IM2309	6440.00	12918	12918	166.30	49.80	↑0.78	1.12	67.27
IM2312	6382.40	5480	5480	69.95	45.00	↑0.71	1.07	124.87

数据来源: wind, 兴证期货研发部

一、股市基本情况

图表3.流动性监测—银行间同业拆借&SHIBOR



数据来源: wind, 兴证期货研发部

图表4.沪深300风险溢价



数据来源: wind, 兴证期货研发部

图表5.上证50风险溢价



数据来源: wind, 兴证期货研发部

图表6.中证500风险溢价



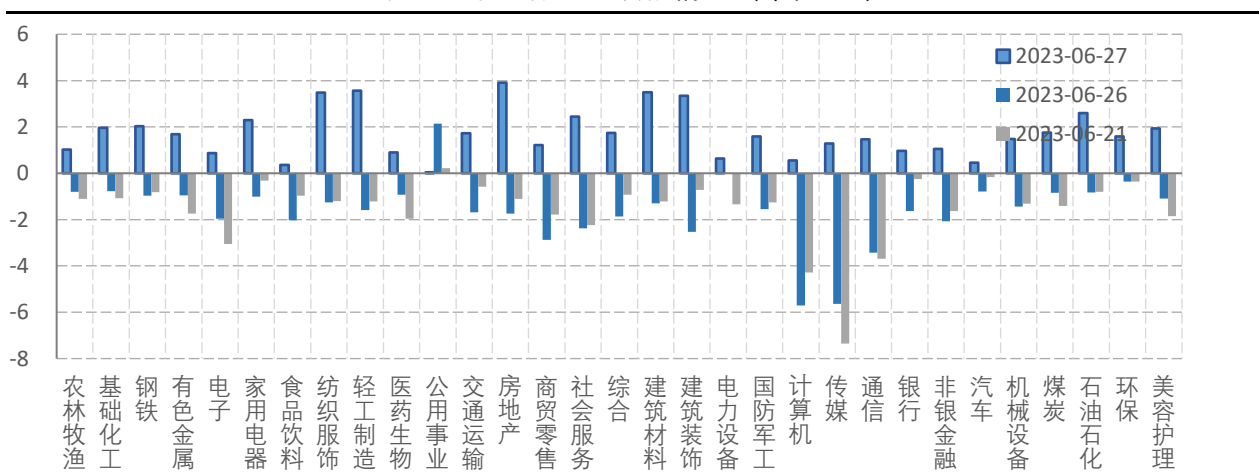
数据来源: wind, 兴证期货研发部

图表7.中证1000风险溢价



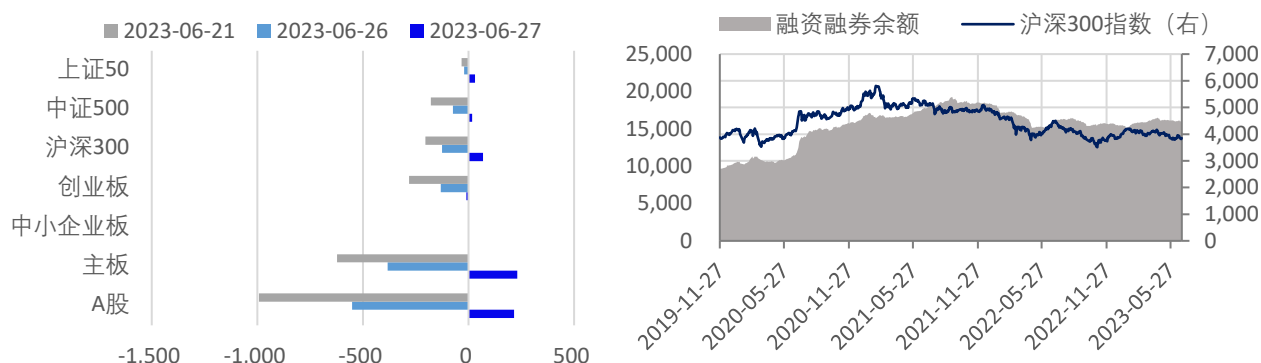
数据来源: wind, 兴证期货研发部

图表8.申万行业涨跌幅情况 (单位: %)



数据来源: wind, 兴证期货研发部

图表9.流动性监测—银行间同业拆借&SHIBOR



数据来源: wind, 兴证期货研发部

图表10.IF当月合约会员持仓情况 (单位: 手)

名次	期货公司 会员简称	持买单量	较上交易 日变化	名次	期货公司 会员简称	持卖单量	较上交易 日变化
1	国泰君安	10429	-518	1	中信期货	14117	-1014
2	中信期货	7376	-562	2	国泰君安	10202	-1063
3	华泰期货	4159	-300	3	广发期货	5691	-240
4	海通期货	4073	-462	4	中银期货	5661	-87
5	浙商期货	2938	53	5	海通期货	4845	-302
6	永安期货	2890	-311	6	国投安信	3989	-22
7	银河期货	2772	-319	7	上海东证	3918	-443
8	上海东证	2769	-887	8	中金期货	2943	29
9	广发期货	2513	-32	9	瑞银期货	2294	-31
10	申银万国	2453	-218	10	银河期货	2216	10

数据来源: wind, 兴证期货研发部

图表11.IH当月合约会员持仓情况 (单位: 手)

名次	期货公司 会员简称	持买单量	较上交易 日变化	名次	期货公司 会员简称	持卖单量	较上交易 日变化
1	国泰君安	8414	-145	1	国泰君安	9750	-141
2	中信期货	5545	-905	2	中信期货	9078	-1435
3	海通期货	3840	-621	3	海通期货	6340	-272
4	上海东证	2877	368	4	中银期货	5817	480
5	银河期货	2740	-380	5	广发期货	4584	227
6	国投安信	2491	260	6	上海东证	3638	314
7	华泰期货	1912	-222	7	国投安信	2555	334
8	申银万国	1801	49	8	银河期货	2120	289
9	永安期货	1770	7	9	宝城期货	1325	15
10	中信建投	1759	172	10	中金期货	1280	113

数据来源: wind, 兴证期货研发部

图表12.IC当月合约会员持仓情况 (单位: 手)

名次	期货公司 会员简称	持买单量	较上交易 日变化	名次	期货公司 会员简称	持卖单量	较上交易 日变化
1	中信期货	18422	-1437	1	中信期货	16748	-980
2	国泰君安	10233	495	2	国泰君安	8876	-556
3	华泰期货	4467	-308	3	海通期货	8185	-450
4	国投安信	4405	305	4	中金期货	6330	465
5	海通期货	4017	-742	5	上海东证	4520	-101
6	永安期货	3959	-84	6	华泰期货	4258	-333
7	上海东证	3271	-390	7	中银期货	4127	-251
8	国信期货	2673	-95	8	国投安信	3270	-125
9	银河期货	2487	-47	9	申银万国	2513	-178
10	方正中期	2298	-7	10	银河期货	2359	-76

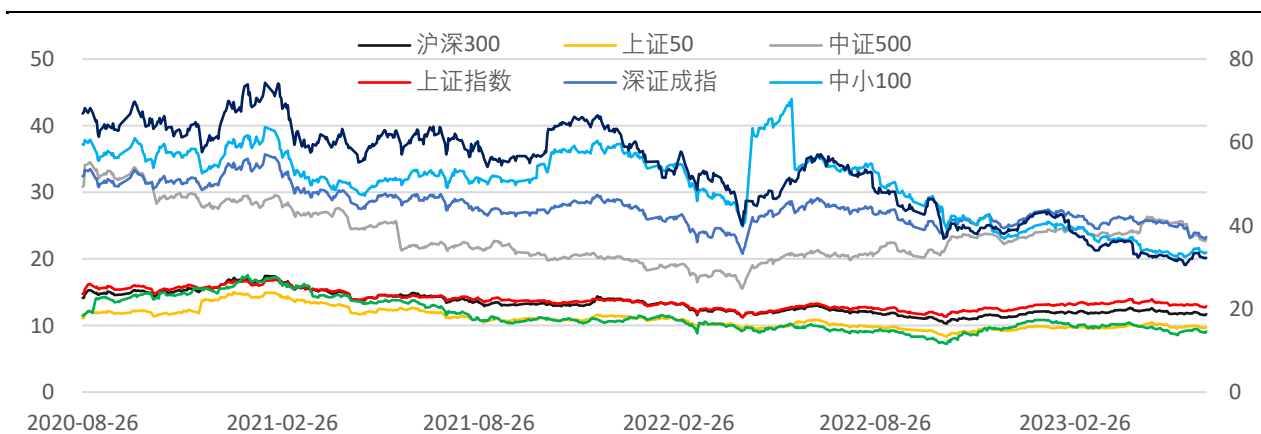
数据来源: wind, 兴证期货研发部

图表13.IM当月合约会员持仓情况 (单位: 手)

名次	期货公司 会员简称	持买单量	较上交易 日变化	名次	期货公司 会员简称	持卖单量	较上交易 日变化
1	中信期货	5932	-405	1	国泰君安	9122	-285
2	国泰君安	5854	-793	2	中信期货	8196	-735
3	华泰期货	5593	-810	3	华泰期货	4669	-43
4	国投安信	3136	-197	4	上海东证	4335	-256
5	海通期货	2998	-549	5	海通期货	2847	-481
6	永安期货	2761	-10	6	国投安信	1623	-177
7	上海东证	2614	-376	7	国信期货	1592	-52
8	国信期货	2086	134	8	中银期货	1524	53
9	银河期货	2062	215	9	银河期货	1489	-232
10	方正中期	1850	-72	10	申银万国	1445	-88

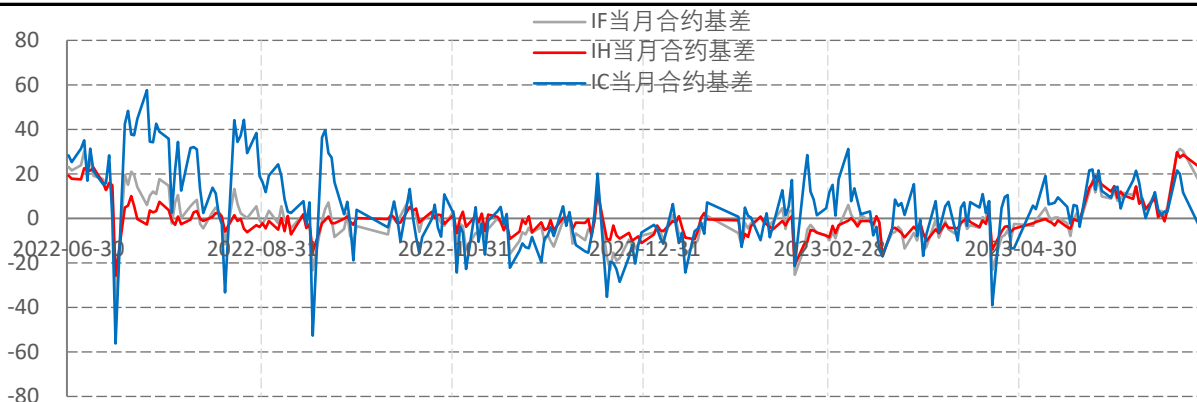
数据来源: wind, 兴证期货研发部

图表14指数估值情况



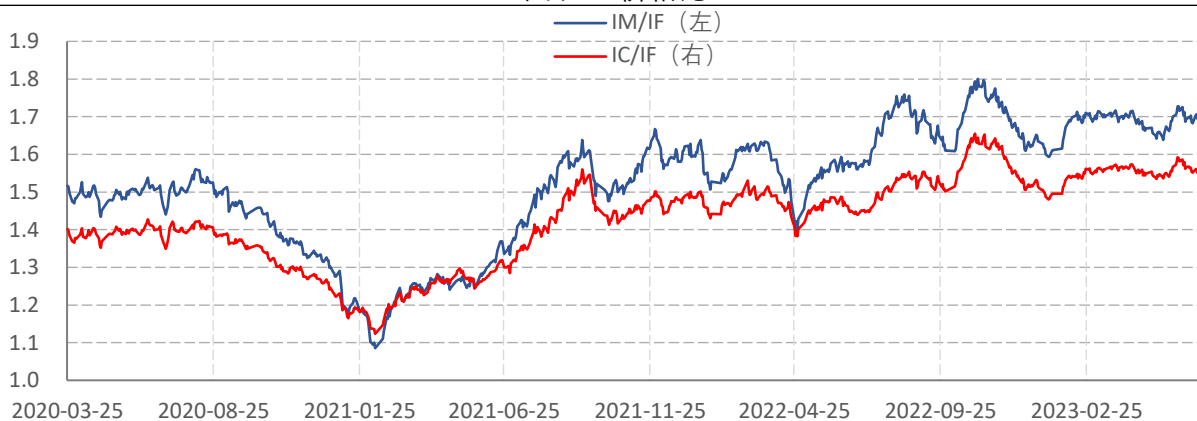
数据来源: wind, 兴证期货研发部

图表15.股指期货当月合约基差



数据来源: wind, 兴证期货研发部

图表16.价格比



数据来源: wind, 兴证期货研发部

分析师承诺

本人以勤勉的职业态度，独立、客观地出具本报告。本报告清晰准确地反映了本人的研究观点。报告所采用的数据均来自公开资料，分析逻辑基于本人的职业理解，通过合理判断的得出结论，力求客观、公正，结论，不受任何第三方的授意影响。本人不曾因也将不会因本报告中的具体推荐意见或观点而直接或间接接收到任何形式的报酬。

免责声明

本报告的信息均来源于公开资料，我公司对这些信息的准确性和完整性不作任何保证，也不保证所包含的信息和建议不会发生任何变更。文中的观点、结论和建议仅供参考。兴证期货可发出其它与本报告所载资料不一致及有不同结论的报告。本报告及该等报告反映编写分析员的不同设想、见解及分析方法。报告所载资料、意见及推测仅反映分析员于发出此报告日期当日的独立判断。

客户不应视本报告为作出投资决策的惟一因素。本报告中所指的投资及服务可能不适合个别客户，不构成客户私人咨询建议。本公司未确保本报告充分考虑到个别客户特殊的投资目标、财务状况或需要。本公司建议客户应考虑本报告的任何意见或建议是否符合其特定状况，以及（若有必要）咨询独立投资顾问。

在任何情况下，本报告中的信息或所表述的意见并不构成对任何人的投资建议。在任何情况下，本公司不对任何人因使用本报告中的任何内容所引致的损失负任何责任。

本报告的观点可能与资管团队的观点不同或对立，对于基于本报告全面或部分做出的交易、结果，不论盈利或亏损，兴证期货研究发展部不承担责任。

本报告版权仅为兴证期货有限公司所有，未经书面许可，任何机构和个人不得以任何形式翻版、复制和发布。如引用、刊发，需注明出处兴证期货研究发展部，且不得对本报告进行