

兴证期货 · 研发中心

2023年6月21日 星期三

金融研究团队

林玲

从业资格编号: F3067533

投资咨询编号: Z0014903

杨娜

从业资格编号: F03091213

投资咨询编号: Z0016895

周立朝

从业资格编号: F03088989

投资咨询编号: Z0018135

联系人: 杨娜:

电话: 021-20370947

邮箱:

yangna@xzfutures.com

## 内容提要

### · 观点总结

沪深300当月合约IF2307报收3893点, 下跌0.24%, 成交527.66亿元; 上证50当月合约IH2307报收2520点, 下跌0.43%, 成交241.17亿元; 中证500当月合约IC2307报收6106.2点, 下跌0.15%, 成交353.6亿元; 中证1000当月合约IM2307报收0点, 下跌0.02%, 成交318.5亿元。申万31个行业中, 国防军工、计算机、家用电器行业领涨; 建筑材料、房地产、石油石化行业领跌。资金方面, 上一交易日A股资金净主动买入额为卖出389.94亿元, 其中主板A股资金净主动买入额为卖出298.02亿元。

宏观经济方面, 国内经济短期生产承压, 消费好转, 长期向好。结构方面, 地产投资回落, 工业生产符合预期, 消费回暖, 中国1至5月全国房地产开发投资-7.2%, 5月社会消费零售品总额同比增加12.7%。近期股债市场”跷跷板”效应明显。政策方面, 央行既加量又降息, LPR下调10bp, 美联储暂停加息。伴随经济修复不确定增强, 政策发力或加强, 资金流入预冷或迎来改善, 预期A股短期反弹, 中期纬度维持震荡。

IF当月合约基差为31.24, IH当月合约基差为27.25, IC当月合约基差为19.91, IM当月合约基差为41.71。

## 一、宏观资讯

1.恢复和扩大消费”调研协商座谈会20日在京召开，中共中央政治局常委、全国政协主席王沪宁出席会议并讲话。王沪宁表示，要深刻认识恢复和扩大消费是推进中国式现代化的应有之义。

2.国办印发《关于进一步构建高质量充电基础设施体系的指导意见》，意见指出，到2030年，基本建成覆盖广泛、规模适度、结构合理、功能完善的高质量充电基础设施体系。

3.外交部美大司杨涛司长就美国国务卿布林肯访华向中外媒体吹风，介绍了中美双方达成的五项共识。其中包括，双方同意共同落实两国元首巴厘岛会晤达成的重要共识，有效管控分歧，推进对话交流合作。双方同意保持高层交往。

4.不少业内人士近期都表示，养老目标基金发行也陷冰点，今年以来发行成立的养老目标基金仅有30只，成立规模超过2亿元的仅有6只，相当于80%的基金都是以发起式的方式成立。

5.不少业内人士近期都表示，养老目标基金发行也陷冰点，今年以来发行成立的养老目标基金仅有30只，成立规模超过2亿元的仅有6只，相当于80%的基金都是以发起式的方式成。

6.欧央行官员围绕货币政策前景分歧加剧，部分官员认为7月加息后应谨慎评估是否需要进一步行动，另有官员表示应维持加息步伐直至通胀得到遏制。

## 一、股指期货数据追踪

图表1.股市指数追踪

指数简称	收盘价	日最高价	日最低价	日成交量 (亿)	日成交额 (亿)	日涨跌	日涨跌幅	日振幅
沪深300	3924.24	3937.49	3918.47	122.52	0.00	↓-6.67	↓-0.17	0.48
上证50	2547.25	2564.54	2544.05	28.71	0.00	↓-13.27	↓-0.52	0.80
中证500	6126.11	6144.01	6100.14	106.63	0.00	↓-5.27	↓-0.09	0.72
中证1000	6693.91	6717.71	6671.99	158.86	0.00	↑0.62	↑0.01	0.68
上证综指	3240.36	3252.84	3237.79	298.26	0.00	↓-15.44	↓-0.47	0.46
深证成指	11305.35	11338.15	11248.14	423.83	0.00	↑31.31	↑0.28	0.80
中小板指	7455.00	7486.05	7395.62	387.09	0.00	↑44.54	↑0.60	1.22
创业板指	2271.42	2277.33	2257.88	438.32	0.00	↑6.23	↑0.28	0.86
恒生指数	19607.08	19863.86	19504.63	405.88	0.00	↓-305.81	↓-1.54	1.80
台湾50	12999.12	13055.76	12953.17	357.61	0.00	↓-88.21	↓-0.67	0.78

数据来源: wind, 兴证期货研发部

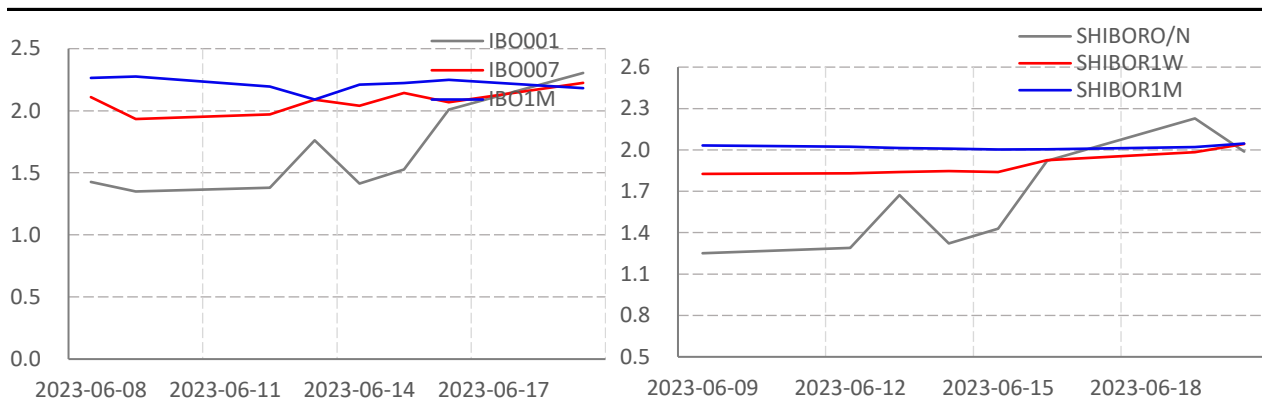
图表2.股指期货盘面数据追踪

证券简称	收盘价	日持仓变化	日成交量	日成交额 (亿)	日涨跌	日涨跌幅	日振幅	基差
<b>沪深300</b>	3924.24							
IF2307	3893.00	948	45090	527.66	-9.20	↓-0.24	0.00	31.24
IF2308	3898.40	41	1291	15.13	-8.20	↓-0.21	0.00	25.84
IF2309	3901.20	905	15482	181.63	-12.80	↓-0.33	0.00	23.04
IF2312	3904.80	-152	3429	40.28	-15.40	↓-0.39	0.00	19.44
<b>上证50</b>	2547.25							
IH2307	2520.00	376	31827	241.17	-11.00	↓-0.43	0.00	27.25
IH2308	2525.40	89	1111	8.44	-12.40	↓-0.49	0.00	21.85
IH2309	2531.60	138	11208	85.33	-12.20	↓-0.48	0.00	15.65
IH2312	2546.00	207	2642	20.24	-15.00	↓-0.59	0.00	1.25
<b>中证500</b>	6126.11							
IC2307	6106.20	818	28947	17.58	-9.20	↓-0.15	0.00	19.91
IC2308	6094.20	252	1442	130.67	-9.40	↓-0.15	0.00	31.91
IC2309	6083.40	-1636	10735	72.54	-10.20	↓-0.17	0.00	42.71
IC2312	6037.40	117	6009	318.50	-7.60	↓-0.13	0.00	88.71
<b>中证1000</b>	0.00							
IM2307	0.00	23929	23929	318.50	-1.60	↓-0.02	0.00	0.00
IM2308	0.00	1081	1081	14.35	-3.40	↓-0.05	0.00	0.00
IM2309	0.00	8876	8876	117.40	-5.40	↓-0.08	0.00	0.00
IM2312	0.00	3807	3807	49.91	-1.20	↓-0.02	0.00	0.00

数据来源: wind, 兴证期货研发部

一、股市基本情况

图表3.流动性监测—银行间同业拆借&SHIBOR



数据来源: wind, 兴证期货研发部

图表4.沪深300风险溢价



数据来源: wind, 兴证期货研发部

图表5.上证50风险溢价



数据来源: wind, 兴证期货研发部

图表6.中证500风险溢价



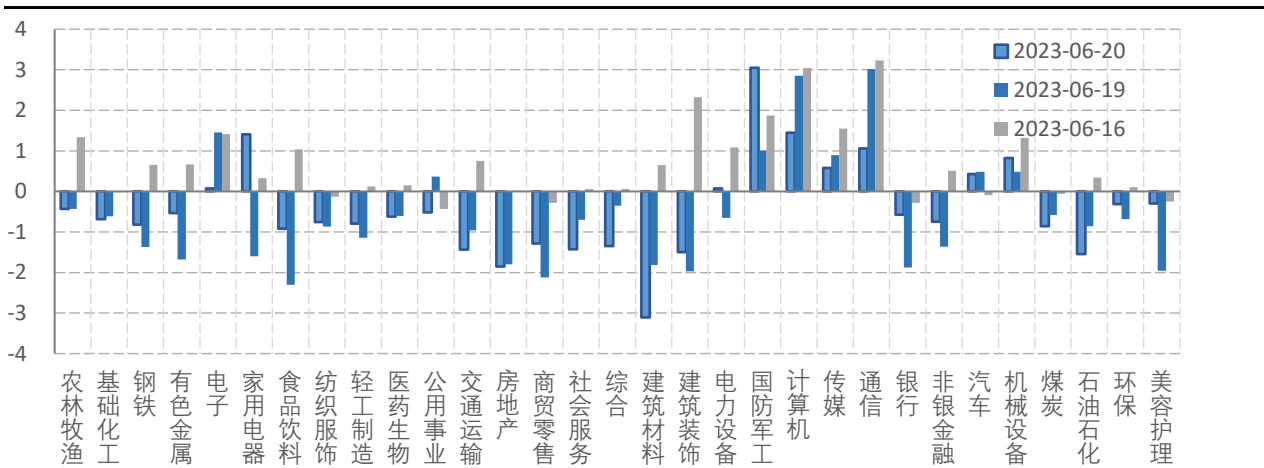
数据来源: wind, 兴证期货研发部

图表7.中证1000风险溢价



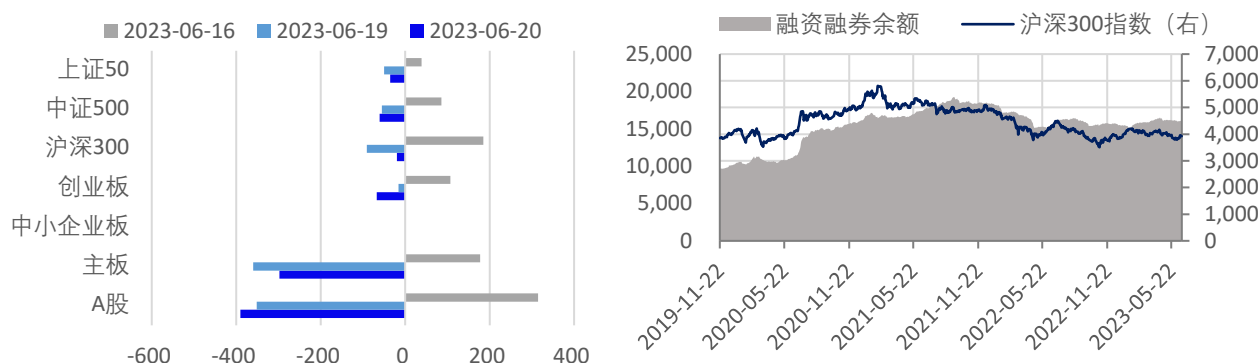
数据来源: wind, 兴证期货研发部

图表8.申万行业涨跌幅情况 (单位: %)



数据来源: wind, 兴证期货研发部

图表9.流动性监测—银行间同业拆借&SHIBOR



数据来源: wind, 兴证期货研发部

图表10.IF当月合约会员持仓情况 (单位: 手)

名次	期货公司 会员简称	持买单量	较上交易 日变化	名次	期货公司 会员简称	持卖单量	较上交易 日变化
1	国泰君安	9273	171	1	中信期货	13778	-104
2	中信期货	7104	236	2	国泰君安	11606	471
3	华泰期货	3858	-307	3	广发期货	6077	-125
4	上海东证	3556	44	4	中银期货	5850	23
5	海通期货	3416	488	5	上海东证	4422	-744
6	永安期货	3023	74	6	海通期货	4320	356
7	浙商期货	2762	10	7	国投安信	3911	188
8	银河期货	2599	59	8	中金期货	2652	97
9	国投安信	2560	43	9	瑞银期货	2588	1
10	广发期货	2417	100	10	申银万国	2109	-156

数据来源: wind, 兴证期货研发部

图表11.IH当月合约会员持仓情况 (单位: 手)

名次	期货公司 会员简称	持买单量	较上交易 日变化	名次	期货公司 会员简称	持卖单量	较上交易 日变化
1	国泰君安	6553	125	1	中信期货	10433	-12
2	中信期货	5882	111	2	国泰君安	8563	-33
3	海通期货	4069	479	3	海通期货	6579	361
4	银河期货	2645	307	4	广发期货	4873	-387
5	上海东证	2623	-398	5	中银期货	4543	204
6	国投安信	2083	67	6	上海东证	3946	-89
7	永安期货	1956	-205	7	国投安信	1949	87
8	国信期货	1951	188	8	银河期货	1660	-38
9	华泰期货	1867	26	9	国信期货	1332	116
10	申银万国	1703	-34	10	宝城期货	995	87

数据来源: wind, 兴证期货研发部

图表12.IC当月合约会员持仓情况 (单位: 手)

名次	期货公司 会员简称	持买单量	较上交易 日变化	名次	期货公司 会员简称	持卖单量	较上交易 日变化
1	中信期货	17297	266	1	中信期货	15661	-347
2	国泰君安	8874	119	2	国泰君安	8662	142
3	永安期货	3832	79	3	海通期货	7695	-258
4	国投安信	3799	-4	4	上海东证	4809	-47
5	上海东证	3477	107	5	中金期货	4614	461
6	华泰期货	3368	270	6	中银期货	4114	-5
7	海通期货	2829	-270	7	华泰期货	3651	-14
8	兴证期货	2495	134	8	国投安信	3262	-31
9	国信期货	2333	35	9	申银万国	1983	52
10	方正中期	2325	-10	10	银河期货	1865	173

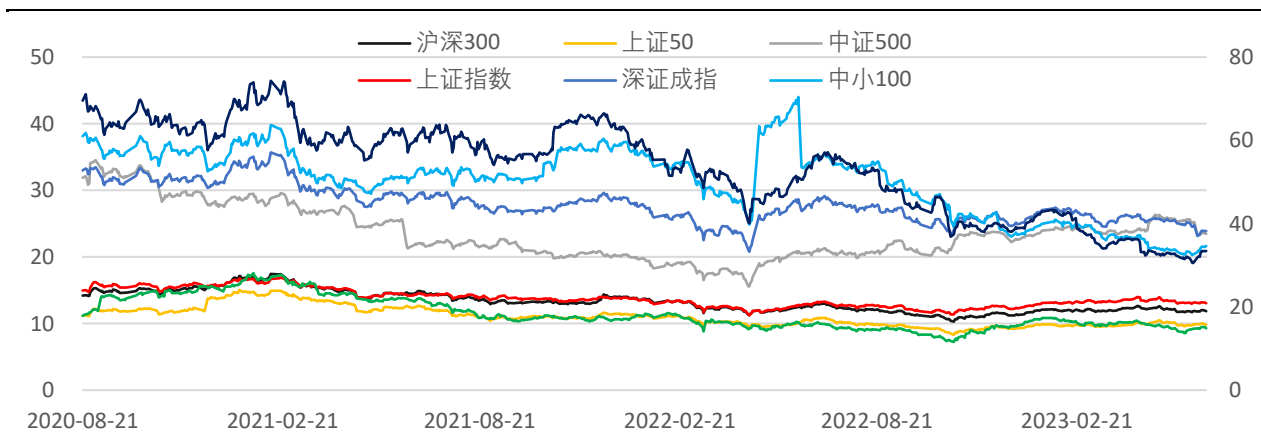
数据来源: wind, 兴证期货研发部

图表13.IM当月合约会员持仓情况 (单位: 手)

名次	期货公司 会员简称	持买单量	较上交易 日变化	名次	期货公司 会员简称	持卖单量	较上交易 日变化
1	中信期货	5662	199	1	国泰君安	8182	292
2	国泰君安	5229	157	2	中信期货	7006	179
3	永安期货	4333	9	3	华泰期货	4151	-76
4	国投安信	2894	234	4	上海东证	3573	-1
5	上海东证	2061	-134	5	海通期货	2548	66
6	华泰期货	1892	98	6	中银期货	1604	-149
7	海通期货	1823	141	7	国投安信	1581	30
8	兴证期货	1749	277	8	银河期货	1337	-153
9	国信期货	1581	-231	9	兴证期货	1334	41
10	方正中期	1536	-138	10	申银万国	1319	-147

数据来源: wind, 兴证期货研发部

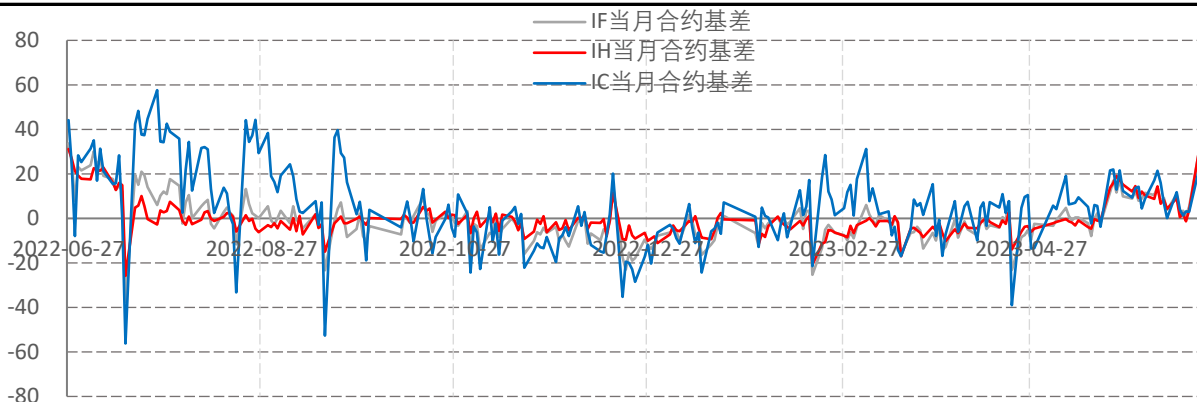
图表14指数估值情况



数据来源: wind, 兴证期货研发部

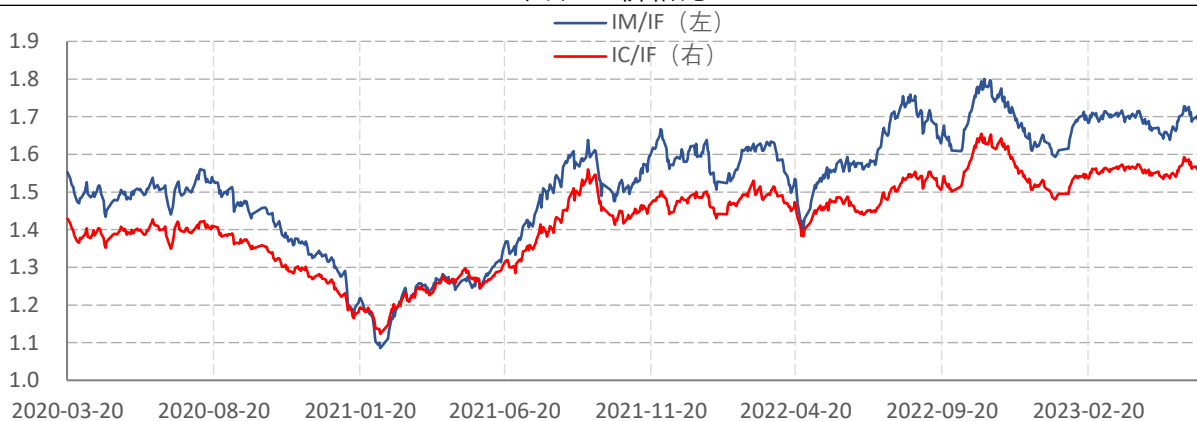


图表15.股指期货当月合约基差



数据来源: wind, 兴证期货研发部

图表16.价格比



数据来源: wind, 兴证期货研发部



## 分析师承诺

本人以勤勉的职业态度，独立、客观地出具本报告。本报告清晰准确地反映了本人的研究观点。报告所采用的数据均来自公开资料，分析逻辑基于本人的职业理解，通过合理判断的得出结论，力求客观、公正，结论，不受任何第三方的授意影响。本人不曾因也将不会因本报告中的具体推荐意见或观点而直接或间接接收到任何形式的报酬。

## 免责声明

本报告的信息均来源于公开资料，我公司对这些信息的准确性和完整性不作任何保证，也不保证所包含的信息和建议不会发生任何变更。文中的观点、结论和建议仅供参考。兴证期货可发出其它与本报告所载资料不一致及有不同结论的报告。本报告及该等报告反映编写分析员的不同设想、见解及分析方法。报告所载资料、意见及推测仅反映分析员于发出此报告日期当日的独立判断。

客户不应视本报告为作出投资决策的惟一因素。本报告中所指的投资及服务可能不适合个别客户，不构成客户私人咨询建议。本公司未确保本报告充分考虑到个别客户特殊的投资目标、财务状况或需要。本公司建议客户应考虑本报告的任何意见或建议是否符合其特定状况，以及（若有必要）咨询独立投资顾问。

在任何情况下，本报告中的信息或所表述的意见并不构成对任何人的投资建议。在任何情况下，本公司不对任何人因使用本报告中的任何内容所引致的损失负任何责任。

本报告的观点可能与资管团队的观点不同或对立，对于基于本报告全面或部分做出的交易、结果，不论盈利或亏损，兴证期货研究发展部不承担责任。

本报告版权仅为兴证期货有限公司所有，未经书面许可，任何机构和个人不得以任何形式翻版、复制和发布。如引用、刊发，需注明出处兴证期货研究发展部，且不得对本报告进行