

兴证期货 · 研发中心

2023年6月20日 星期二

金融研究团队

林玲

从业资格编号: F3067533

投资咨询编号: Z0014903

杨娜

从业资格编号: F03091213

投资咨询编号: Z0016895

周立朝

从业资格编号: F03088989

投资咨询编号: Z0018135

联系人: 杨娜:

电话: 021-20370947

邮箱:

yangna@xzfutures.com

内容提要

· 观点总结

沪深300当月合约IF2307报收3901.4点, 下跌0.89%, 成交564.66亿元; 上证50当月合约IH2307报收2530.8点, 下跌1.41%, 成交281.71亿元; 中证500当月合约IC2307报收6109.8点, 下跌0.36%, 成交376.1亿元; 中证1000当月合约IM2307报收6647.8点, 上涨0.15%, 成交331.96亿元。申万31个行业中, 通信、计算机、电子行业领涨; 食品饮料、商贸零售、建筑装饰行业领跌。资金方面, 上一交易日A股资金净主动买入额为卖出351.51亿元, 其中主板A股资金净主动买入额为卖出359.96亿元。

宏观经济方面, 国内经济短期生产承压, 消费好转, 长期向好。结构方面, 地产投资回落, 工业生产符合预期, 消费回暖, 中国1至5月全国房地产开发投资-7.2%, 5月社会消费零售品总额同比增加12.7%。近期股债市场”跷跷板”效应明显。政策方面, 央行既加量又降息, 央行开展2370亿元中期借贷便利 (MLF) 操作, 利率下降10个基点, 美联储暂停加息。伴随经济修复不确定增强, 政策发力或加强, 资金流入预冷或迎来改善, 预期A股短期反弹, 中期纬度维持震荡。

IF当月合约基差为29.51, IH当月合约基差为29.73, IC当月合约基差为21.58, IM当月合约基差为45.5。

一、宏观资讯

1.6月19日下午，国家主席习近平在人民大会堂会见美国国务卿布林肯。习近平强调，中美各自取得成功对彼此都是机遇而非威胁。习近平指出，希望美方采取理性务实态度，同中方相向而行，共同努力，坚持我同拜登总统巴厘岛会晤达成的共识，把有关积极表态落实到行动上，让中美关系稳下来、好起来。

2.国办印发《关于进一步构建高质量充电基础设施体系的指导意见》，意见指出，到2030年，基本建成覆盖广泛、规模适度、结构合理、功能完善的高质量充电基础设施体系。

3.中国人民银行、金融监管总局等五部门印发《关于金融支持全面推进乡村振兴 加快建设农业强国的指导意见》，《意见》提到探索完善农村产权确权颁证、抵押登记、流转交易、评估处置机制，加快推动农村产权流转交易和融资服务平台建设应用。

4.香港交易所启动“港币-人民币双柜台模式”。

一、股指期货数据追踪

图表1.股市指数追踪

指数简称	收盘价	日最高价	日最低价	日成交量 (亿)	日成交额 (亿)	日涨跌	日涨跌幅	日振幅
沪深300	3930.91	3957.03	3922.47	134.91	2682.13	↓-32.44	↓-0.82	0.87
上证50	2560.53	2591.33	2556.89	36.47	603.84	↓-40.39	↓-1.55	1.32
中证500	6131.38	6148.85	6126.39	113.79	1647.80	↓-16.63	↓-0.27	0.37
中证1000	6693.30	6707.23	6673.81	168.03	2468.20	↑24.29	↑0.36	0.50
上证综指	3255.81	3271.16	3251.78	327.75	4552.26	↓-17.53	↓-0.54	0.59
深证成指	11274.05	11307.75	11244.42	426.76	6512.60	↓-32.48	↓-0.29	0.56
中小板指	7410.46	7419.40	7387.21	438.32	740.58	↓-11.50	↓-0.15	0.43
创业板指	2265.18	2276.56	2257.64	405.88	3084.74	↓-4.88	↓-0.21	0.83
恒生指数	19912.89	20000.22	19718.43	357.61	2466.22	↓-127.48	↓-0.64	1.41
台湾50	13087.33	13114.02	13023.25	350.59	2323.74	↓-28.40	↓-0.22	0.69

数据来源: wind, 兴证期货研发部

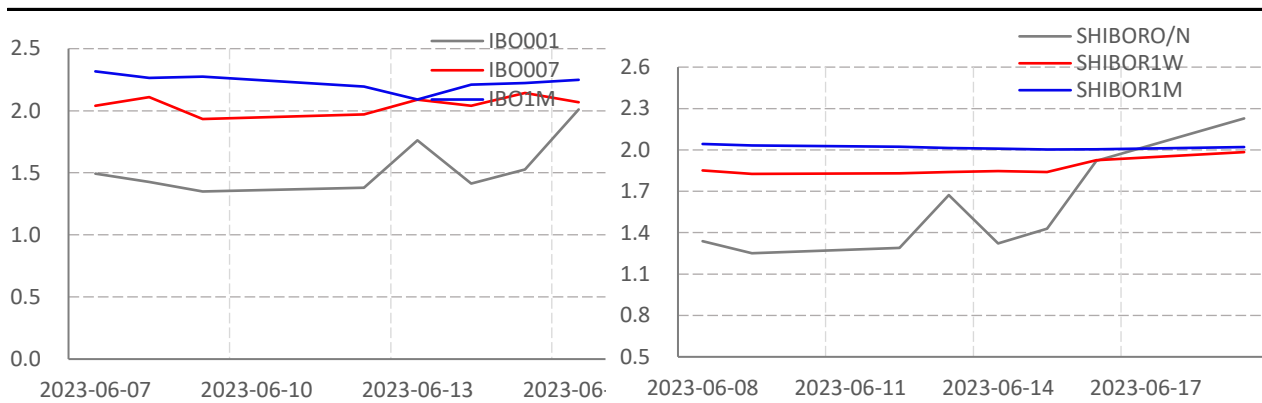
图表2.股指期货盘面数据追踪

证券简称	收盘价	日持仓变化	日成交量	日成交额 (亿)	日涨跌	日涨跌幅	日振幅	基差
沪深300	3930.91							
IF2307	3901.40	-3745	48141	564.66	-35.00	↓-0.89	0.83	29.51
IF2308	3905.20	1307	1341	15.76	-31.20	↓-0.79	0.00	25.71
IF2309	3913.00	-464	16316	191.89	-29.80	↓-0.76	0.73	17.91
IF2312	3919.80	-23	3038	35.78	-26.00	↓-0.66	0.73	11.11
上证50	2560.53							
IH2307	2530.80	-1496	36959	281.71	-36.20	↓-1.41	1.25	29.73
IH2308	2534.20	1244	1266	9.68	-32.80	↓-1.28	0.00	26.33
IH2309	2541.00	-139	15154	116.05	-36.80	↓-1.43	1.16	19.53
IH2312	2556.20	-457	3707	28.59	-37.60	↓-1.45	1.45	4.33
中证500	6131.38							
IC2307	6109.80	-2286	30734	12.18	-22.00	↓-0.36	0.53	21.58
IC2308	6098.40	992	997	133.13	-33.40	↓-0.54	0.00	32.98
IC2309	6088.00	-1562	10917	59.89	-22.40	↓-0.37	0.52	43.38
IC2312	6041.80	-380	4950	331.96	-20.40	↓-0.34	0.58	89.58
中证1000	6693.30							
IM2307	6647.80	24948	24948	331.96	10.00	↑0.15	0.46	45.50
IM2308	6629.00	974	974	12.93	-8.80	↓-0.13	0.00	64.30
IM2309	6602.80	10152	10152	134.28	-2.20	↓-0.03	0.49	90.50
IM2312	6550.80	3365	3365	44.12	-0.40	↓-0.01	0.52	142.50

数据来源: wind, 兴证期货研发部

一、股市基本情况

图表3.流动性监测—银行间同业拆借&SHIBOR



数据来源: wind, 兴证期货研发部

图表4.沪深300风险溢价



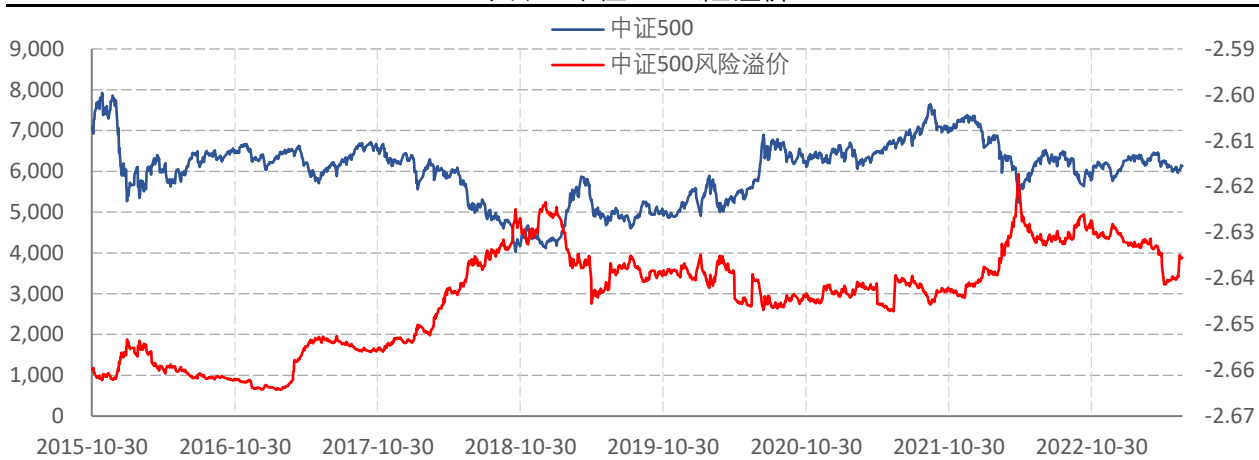
数据来源: wind, 兴证期货研发部

图表5.上证50风险溢价



数据来源: wind, 兴证期货研发部

图表6.中证500风险溢价



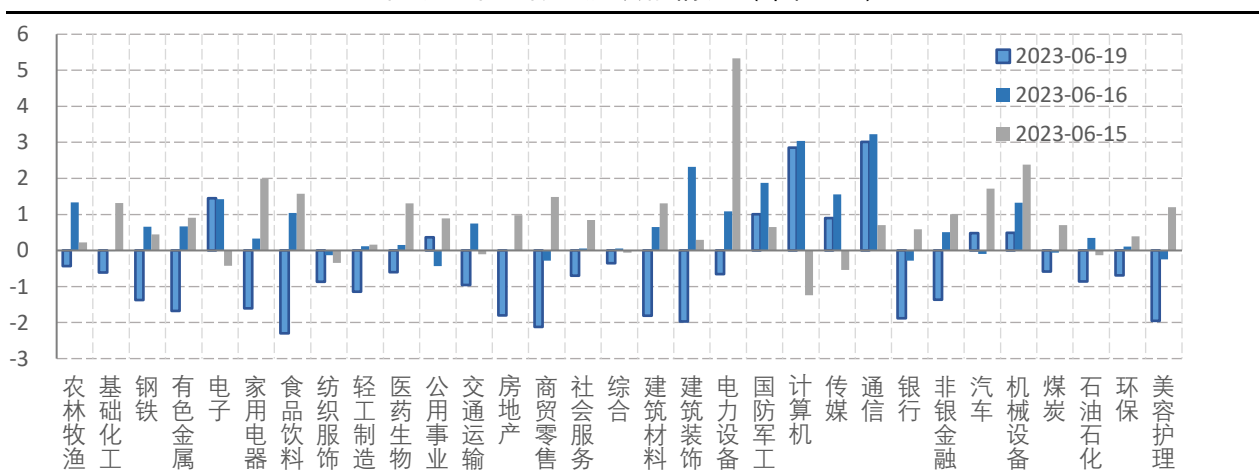
数据来源: wind, 兴证期货研发部

图表7.中证1000风险溢价



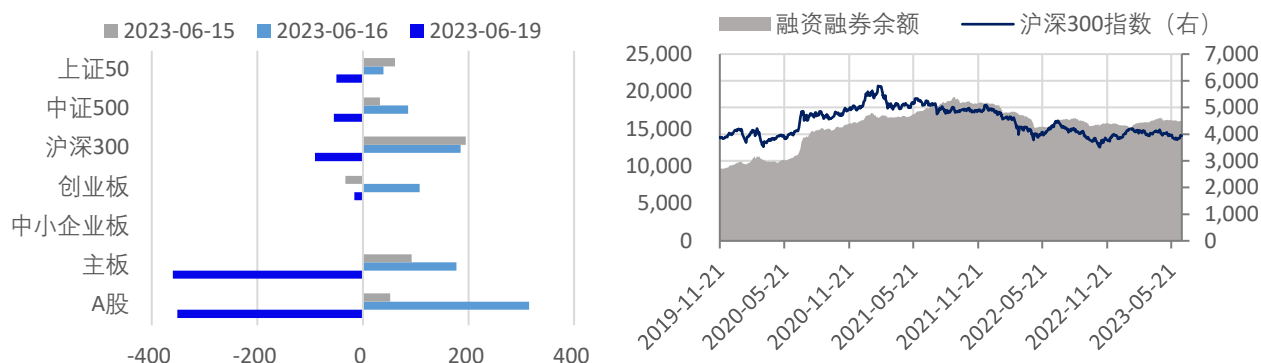
数据来源: wind, 兴证期货研发部

图表8.申万行业涨跌幅情况 (单位: %)



数据来源: wind, 兴证期货研发部

图表9.流动性监测—银行间同业拆借&SHIBOR



数据来源: wind, 兴证期货研发部

图表10.IF当月合约会员持仓情况 (单位: 手)

名次	期货公司 会员简称	持买单量	较上交易 日变化	名次	期货公司 会员简称	持卖单量	较上交易 日变化
1	国泰君安	9102	-366	1	中信期货	13882	-836
2	中信期货	6868	-1004	2	国泰君安	11135	-112
3	华泰期货	4165	20	3	广发期货	6202	499
4	上海东证	3512	189	4	中银期货	5827	-343
5	永安期货	3097	-226	5	上海东证	5166	-281
6	海通期货	2928	-467	6	海通期货	3964	490
7	浙商期货	2772	43	7	国投安信	3723	70
8	银河期货	2530	-362	8	瑞银期货	2587	-23
9	国投安信	2517	-81	9	中金期货	2555	328
10	申银万国	2411	136	10	申银万国	2265	70

数据来源: wind, 兴证期货研发部

图表11.IH当月合约会员持仓情况 (单位: 手)

名次	期货公司 会员简称	持买单量	较上交易 日变化	名次	期货公司 会员简称	持卖单量	较上交易 日变化
1	国泰君安	6428	-815	1	中信期货	10445	-1362
2	中信期货	5771	-1162	2	国泰君安	8596	-41
3	海通期货	3590	44	3	海通期货	6218	-679
4	上海东证	3021	-702	4	广发期货	5260	-372
5	银河期货	2338	-468	5	中银期货	4339	597
6	永安期货	2161	88	6	上海东证	4035	36
7	国投安信	2016	-3	7	国投安信	1862	56
8	华泰期货	1841	-23	8	银河期货	1718	-180
9	国信期货	1763	-72	9	国信期货	1216	-204
10	申银万国	1737	282	10	华闻期货	942	-160

数据来源: wind, 兴证期货研发部

图表12.IC当月合约会员持仓情况 (单位: 手)

名次	期货公司 会员简称	持买单量	较上交易 日变化	名次	期货公司 会员简称	持卖单量	较上交易 日变化
1	中信期货	17031	-874	1	中信期货	16008	-778
2	国泰君安	8755	-120	2	国泰君安	8520	-648
3	国投安信	3803	-21	3	海通期货	7953	-115
4	永安期货	3753	-198	4	上海东证	4856	-1025
5	上海东证	3370	516	5	中金期货	4153	399
6	海通期货	3099	-564	6	中银期货	4119	5
7	华泰期货	3098	504	7	华泰期货	3695	164
8	兴证期货	2629	69	8	国投安信	3293	248
9	方正中期	2345	-70	9	申银万国	1931	103
10	国信期货	2297	-10	10	广发期货	1743	-93

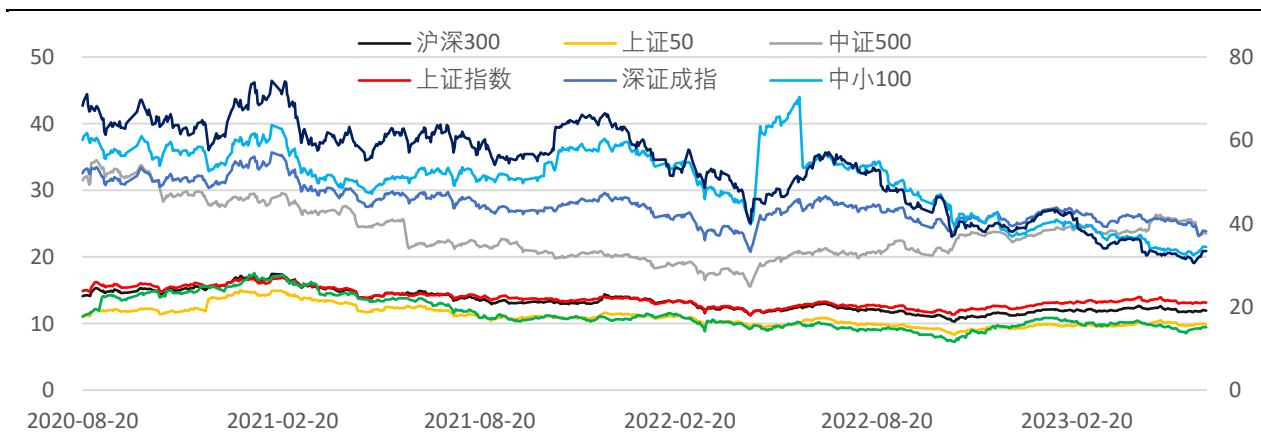
数据来源: wind, 兴证期货研发部

图表13.IM当月合约会员持仓情况 (单位: 手)

名次	期货公司 会员简称	持买单量	较上交易 日变化	名次	期货公司 会员简称	持卖单量	较上交易 日变化
1	中信期货	5463	61	1	国泰君安	7890	-891
2	国泰君安	5072	-915	2	中信期货	6827	-864
3	国投安信	4324	-1283	3	华泰期货	4227	-123
4	永安期货	2610	-154	4	上海东证	3574	-733
5	上海东证	2195	-238	5	海通期货	2482	-200
6	海通期货	1812	23	6	中银期货	1753	-546
7	华泰期货	1794	-24	7	国投安信	1611	99
8	兴证期货	1682	-73	8	银河期货	1490	-150
9	方正中期	1674	-10	9	申银万国	1466	344
10	国信期货	1621	78	10	兴证期货	1293	64

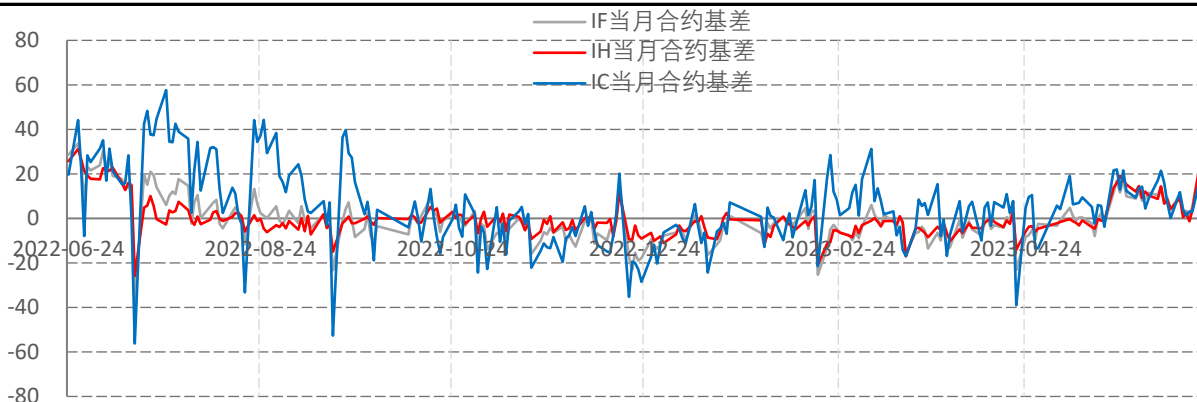
数据来源: wind, 兴证期货研发部

图表14指数估值情况



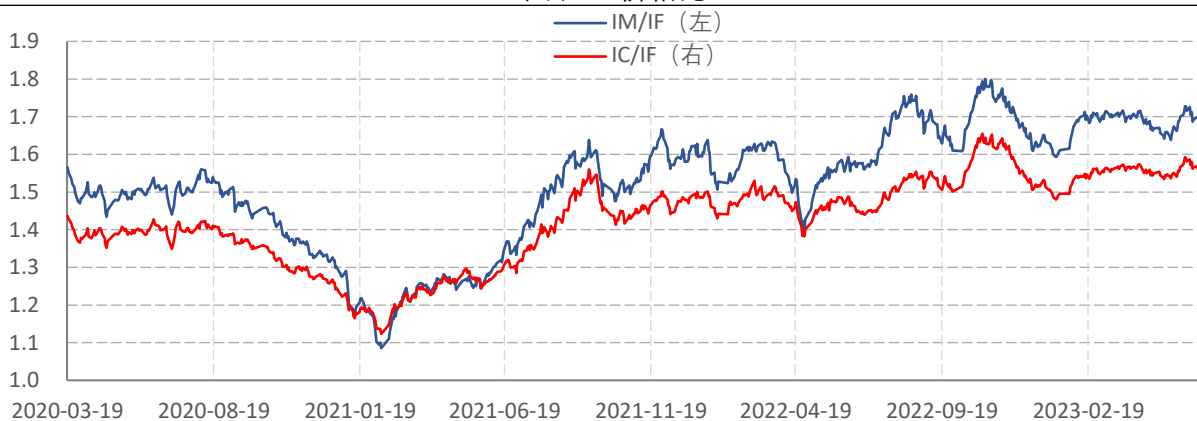
数据来源: wind, 兴证期货研发部

图表15.股指期货当月合约基差



数据来源: wind, 兴证期货研发部

图表16.价格比



数据来源: wind, 兴证期货研发部

分析师承诺

本人以勤勉的职业态度，独立、客观地出具本报告。本报告清晰准确地反映了本人的研究观点。报告所采用的数据均来自公开资料，分析逻辑基于本人的职业理解，通过合理判断的得出结论，力求客观、公正，结论，不受任何第三方的授意影响。本人不曾因也将不会因本报告中的具体推荐意见或观点而直接或间接接收到任何形式的报酬。

免责声明

本报告的信息均来源于公开资料，我公司对这些信息的准确性和完整性不作任何保证，也不保证所包含的信息和建议不会发生任何变更。文中的观点、结论和建议仅供参考。兴证期货可发出其它与本报告所载资料不一致及有不同结论的报告。本报告及该等报告反映编写分析员的不同设想、见解及分析方法。报告所载资料、意见及推测仅反映分析员于发出此报告日期当日的独立判断。

客户不应视本报告为作出投资决策的惟一因素。本报告中所指的投资及服务可能不适合个别客户，不构成客户私人咨询建议。本公司未确保本报告充分考虑到个别客户特殊的投资目标、财务状况或需要。本公司建议客户应考虑本报告的任何意见或建议是否符合其特定状况，以及（若有必要）咨询独立投资顾问。

在任何情况下，本报告中的信息或所表述的意见并不构成对任何人的投资建议。在任何情况下，本公司不对任何人因使用本报告中的任何内容所引致的损失负任何责任。

本报告的观点可能与资管团队的观点不同或对立，对于基于本报告全面或部分做出的交易、结果，不论盈利或亏损，兴证期货研究发展部不承担责任。

本报告版权仅为兴证期货有限公司所有，未经书面许可，任何机构和个人不得以任何形式翻版、复制和发布。如引用、刊发，需注明出处兴证期货研究发展部，且不得对本报告进行