

兴证期货 · 研发中心

2023年6月16日 星期五

金融研究团队

林玲

从业资格编号: F3067533

投资咨询编号: Z0014903

杨娜

从业资格编号: F03091213

投资咨询编号: Z0016895

周立朝

从业资格编号: F03088989

投资咨询编号: Z0018135

联系人: 杨娜:

电话: 021-20370947

邮箱:

yangna@xzfutures.com

## 内容提要

### · 观点总结

沪深300当月合约IF2306报收3924.2点, 上涨1.55%, 成交581.8亿元; 上证50当月合约IH2306报收2578点, 上涨1.39%, 成交249.95亿元; 中证500当月合约IC2306报收6093.6点, 上涨0.82%, 成交512.19亿元; 中证1000当月合约IM2306报收6607.2点, 上涨0.59%, 成交396.22亿元。申万31个行业中, 电力设备、机械设备、家用电器行业领涨; 计算机、传媒、电子行业领跌。资金方面, 上一交易日A股资金净主动买入额为买入51.87亿元, 其中主板A股资金净主动买入额为买入92.55亿元。

宏观经济方面, 国内经济短期生产承压, 消费好转, 长期向好。结构方面, 地产投资回落, 工业生产符合预期, 消费回暖, 近期股债市场”跷跷板”效应明显。政策方面, 央行既加量又降息, 央行开展2370亿元中期借贷便利 (MLF)操作, 利率下降10个基点, 美联储暂停加息。伴随经济修复不确定增强, 政策发力或加强, 资金流入预冷或迎来改善, 预期A股短期反弹, 中期维度维持震荡。

IF当月合约基差为1.3, IH当月合约基差为-1.26, IC当月合约基差为3.21, IM当月合约基差为6.75。

## 一、宏观资讯

1.中央层面整治形式主义为基层减负专项工作机制会议6月15日在京举行。会议指出，持续深化纠治“四风”，重点纠治形式主义、官僚主义。

2.统计局发布数据，5月主要经济指标出现回落。预计三、四季度，随着基数提升，经济运行会回到常态化增长水平。

3.5月，70个大中城市新建商品住宅销售价格环比整体涨幅回落、二手住宅价格环比下降。

4.国资委6月14日召开中央企业提高上市公司质量暨并购重组工作专题会，会议指出，下一步，中央企业要把握新定位、扛起新使命，以上市公司为平台开展并购重组。

5.工信部、发改委、商务部、农业农村部、国家能源局组织开展2023年新能源汽车下乡活动，参与活动车型共有69款。

## 一、股指期货数据追踪

图表1.股市指数追踪

指数简称	收盘价	日最高价	日最低价	日成交量 (亿)	日成交额 (亿)	日涨跌	日涨跌幅	日振幅
沪深300	3925.50	3925.50	3871.77	128.37	2826.36	↑61.47	↑1.59	1.39
上证50	2576.74	2576.74	2546.21	32.52	643.84	↑34.93	↑1.37	1.20
中证500	6096.81	6100.23	6046.16	118.42	1657.00	↑52.73	↑0.87	0.89
中证1000	6613.95	6618.62	6568.61	147.96	2200.51	↑35.83	↑0.54	0.76
上证综指	3252.98	3252.98	3229.15	313.26	4375.23	↑23.99	↑0.74	0.74
深证成指	11182.94	11185.68	11011.85	430.62	6348.31	↑198.39	↑1.81	1.58
中小板指	7339.19	7342.28	7216.11	357.61	807.05	↑123.80	↑1.72	1.75
创业板指	2237.74	2237.74	2174.54	350.59	2962.45	↑74.40	↑3.44	2.92
恒生指数	19828.92	19832.20	19510.76	397.56	1857.17	↑420.50	↑2.17	1.66
台湾50	13160.88	13187.37	13107.14	363.38	1821.31	↑34.80	↑0.27	0.61

数据来源: wind, 兴证期货研发部

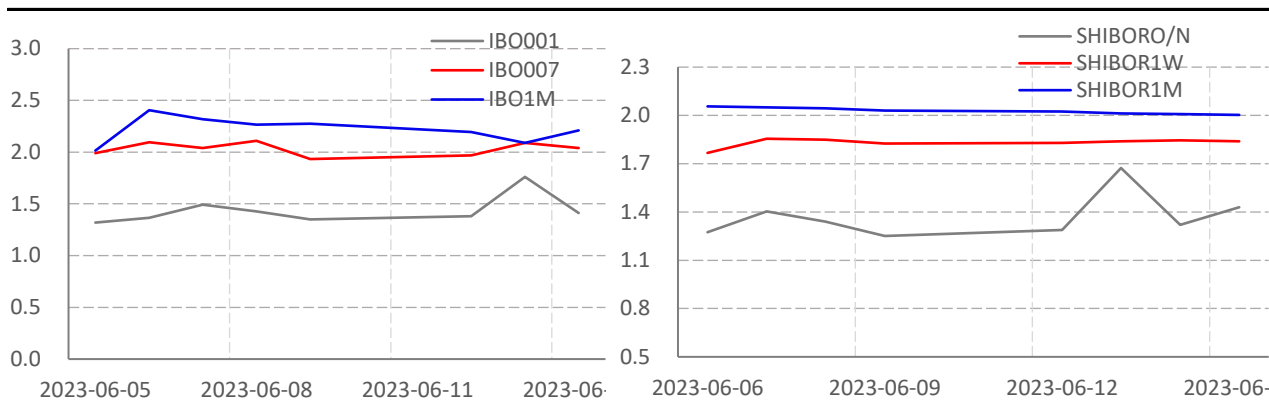
图表2.股指期货盘面数据追踪

证券简称	收盘价	日持仓变化	日成交量	日成交额 (亿)	日涨跌	日涨跌幅	日振幅	基差
<b>沪深300</b>	3925.50							
IF2306	3924.20	-23193	49804	581.80	59.80	↑1.55	1.49	1.30
IF2307	3894.20	20378	48262	560.16	60.20	↑1.57	1.45	31.30
IF2309	3896.40	1869	23476	272.50	60.00	↑1.56	1.43	29.10
IF2312	3891.80	1557	4860	56.40	61.40	↑1.60	1.48	33.70
<b>上证50</b>	2576.74							
IH2306	2578.00	-14297	32543	249.95	35.40	↑1.39	1.31	-1.26
IH2307	2541.60	11002	30701	232.42	38.80	↑1.55	1.40	35.14
IH2309	2552.00	1143	19877	151.08	38.60	↑1.54	1.39	24.74
IH2312	2567.80	731	4614	35.31	37.40	↑1.48	1.40	8.94
<b>中证500</b>	6096.81							
IC2306	6093.60	-27079	42174	426.99	49.40	↑0.82	1.04	3.21
IC2307	6077.20	17634	35239	216.61	51.00	↑0.85	1.03	19.61
IC2309	6057.00	2712	17944	87.92	53.40	↑0.89	1.05	39.81
IC2312	6010.40	1985	7343	396.22	55.60	↑0.93	1.07	86.41
<b>中证1000</b>	6613.95							
IM2306	6607.20	30058	30058	396.22	39.00	↑0.59	0.98	6.75
IM2307	6585.00	22783	22783	299.48	37.20	↑0.57	0.95	28.95
IM2309	6553.00	14876	14876	194.57	38.00	↑0.58	0.96	60.95
IM2312	6495.60	7831	7831	101.53	38.00	↑0.59	1.03	118.35

数据来源: wind, 兴证期货研发部

一、股市基本情况

图表3.流动性监测—银行间同业拆借&SHIBOR



数据来源: wind, 兴证期货研发部

图表4.沪深300风险溢价



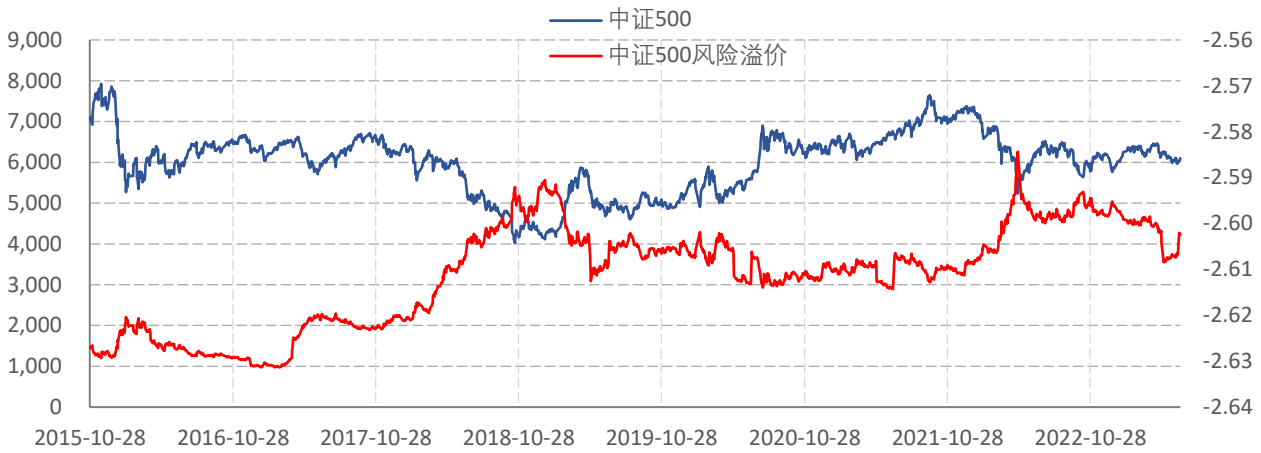
数据来源: wind, 兴证期货研发部

图表5.上证50风险溢价



数据来源: wind, 兴证期货研发部

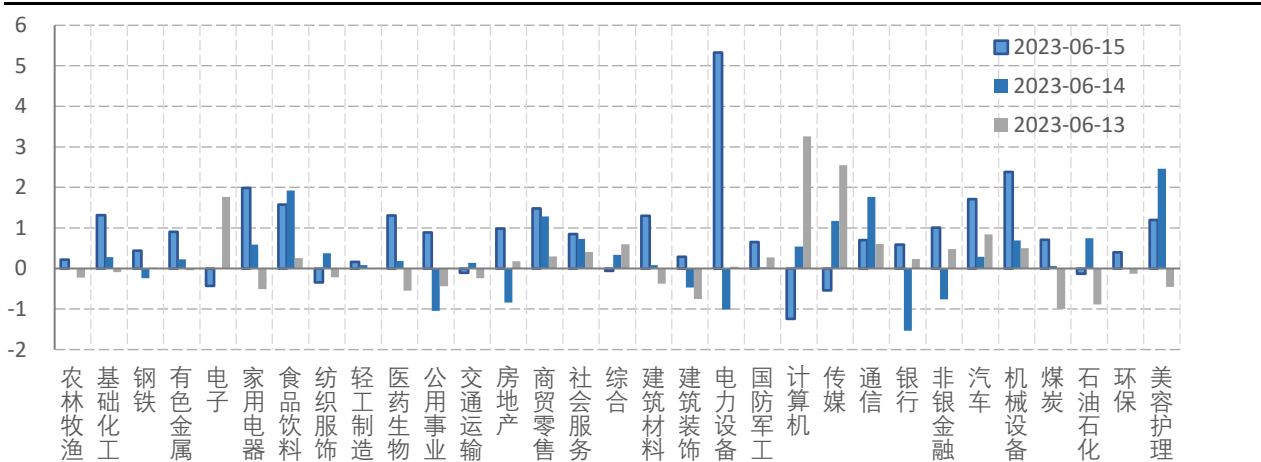
图表6.中证500风险溢价



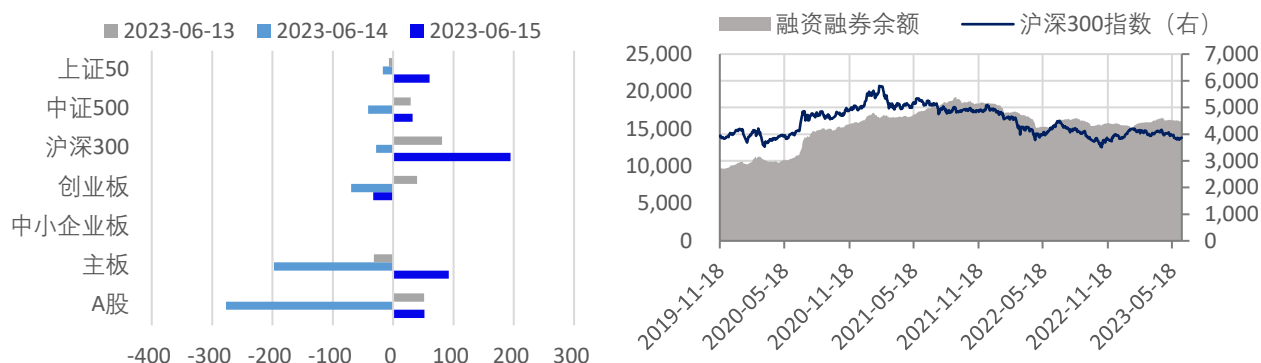
图表7.中证1000风险溢价



图表8.申万行业涨跌幅情况 (单位: %)



图表9.流动性监测—银行间同业拆借&SHIBOR



数据来源: wind, 兴证期货研发部

图表10.IF当月合约会员持仓情况 (单位: 手)

名次	期货公司 会员简称	持买单量	较上交易 日变化	名次	期货公司 会员简称	持卖单量	较上交易 日变化
1	国泰君安	5922	-2807	1	中信期货	5126	-4111
2	中信期货	3395	-3387	2	国泰君安	4858	-1946
3	海通期货	2046	-977	3	上海东证	1666	-1437
4	上海东证	1937	-812	4	申银万国	1196	-953
5	华闻期货	965	101	5	中银期货	1014	-654
6	广发期货	963	-669	6	华闻期货	955	-57
7	国信期货	838	-369	7	海通期货	876	-891
8	银河期货	819	-906	8	国投安信	873	-1076
9	华泰期货	679	-916	9	乾坤期货	798	-147
10	申银万国	646	-470	10	广发期货	783	-1332

数据来源: wind, 兴证期货研发部

图表11.IH当月合约会员持仓情况 (单位: 手)

名次	期货公司 会员简称	持买单量	较上交易 日变化	名次	期货公司 会员简称	持卖单量	较上交易 日变化
1	中信期货	3056	-1987	1	中信期货	3458	-2593
2	国泰君安	2688	-1729	2	国泰君安	3084	-1097
3	上海东证	1540	-485	3	中金期货	1503	40
4	海通期货	1080	-491	4	国信期货	1327	-481
5	国信期货	770	-172	5	广发期货	1091	-1852
6	华闻期货	763	110	6	华闻期货	807	89
7	银河期货	747	-1089	7	上海东证	719	-1649
8	广发期货	673	-238	8	海通期货	678	-947
9	申银万国	649	-203	9	华泰期货	650	-260
10	华泰期货	568	-833	10	申银万国	486	-94

数据来源: wind, 兴证期货研发部

图表12.IC当月合约会员持仓情况 (单位: 手)

名次	期货公司 会员简称	持买单量	较上交易 日变化	名次	期货公司 会员简称	持卖单量	较上交易 日变化
1	中信期货	3595	-7222	1	国泰君安	3626	-5838
2	中信建投	3045	-1766	2	中信期货	3263	-4066
3	国泰君安	2016	-3216	3	中银期货	2386	-464
4	海通期货	1137	-459	4	海通期货	2051	-1192
5	上海东证	1137	-1094	5	上海东证	1490	-1196
6	紫金天风	1100	-80	6	华泰期货	1335	-403
7	广发期货	1023	-544	7	申银万国	1005	-836
8	银河期货	855	-947	8	瑞银期货	939	-87
9	长江期货	794	-83	9	中金期货	783	-970
10	申银万国	786	-228	10	兴业期货	752	-204

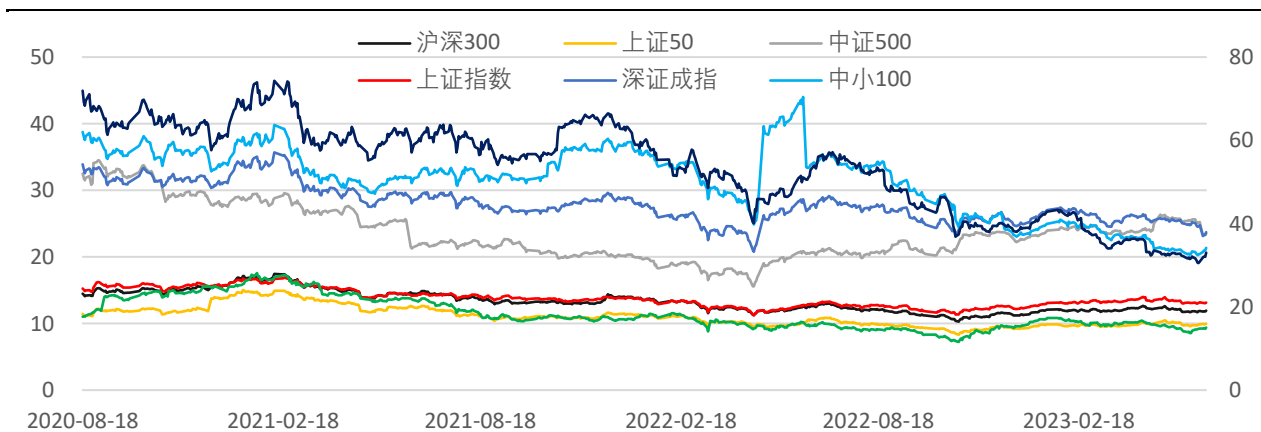
数据来源: wind, 兴证期货研发部

图表13.IM当月合约会员持仓情况 (单位: 手)

名次	期货公司 会员简称	持买单量	较上交易 日变化	名次	期货公司 会员简称	持卖单量	较上交易 日变化
1	中信期货	2722	-2385	1	国泰君安	4901	-2028
2	中信建投	2583	-2885	2	中信期货	3172	-2320
3	国泰君安	2062	-971	3	上海东证	1300	-411
4	海通期货	1033	-1117	4	银河期货	1029	-454
5	上海东证	934	-28	5	申银万国	1027	-1072
6	紫金天风	868	-351	6	中金期货	926	-644
7	广发期货	761	-208	7	华泰期货	894	-750
8	银河期货	760	-662	8	中银期货	823	-1428
9	长江期货	737	-962	9	兴证期货	765	-73
10	申银万国	717	-114	10	国信期货	579	-402

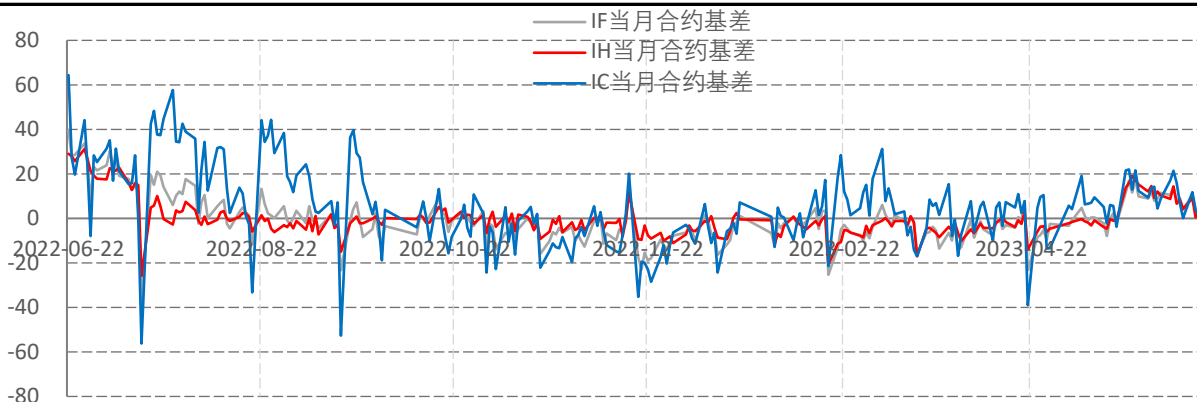
数据来源: wind, 兴证期货研发部

图表14指数估值情况



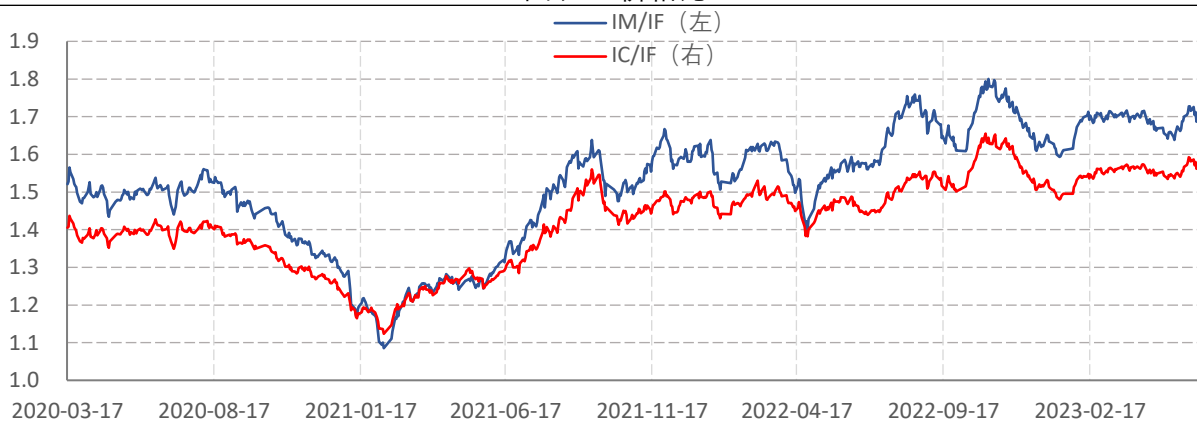
数据来源: wind, 兴证期货研发部

图表15.股指期货当月合约基差



数据来源: wind, 兴证期货研发部

图表16.价格比



数据来源: wind, 兴证期货研发部



## 分析师承诺

本人以勤勉的职业态度，独立、客观地出具本报告。本报告清晰准确地反映了本人的研究观点。报告所采用的数据均来自公开资料，分析逻辑基于本人的职业理解，通过合理判断的得出结论，力求客观、公正，结论，不受任何第三方的授意影响。本人不曾因也将不会因本报告中的具体推荐意见或观点而直接或间接接收到任何形式的报酬。

## 免责声明

本报告的信息均来源于公开资料，我公司对这些信息的准确性和完整性不作任何保证，也不保证所包含的信息和建议不会发生任何变更。文中的观点、结论和建议仅供参考。兴证期货可发出其它与本报告所载资料不一致及有不同结论的报告。本报告及该等报告反映编写分析员的不同设想、见解及分析方法。报告所载资料、意见及推测仅反映分析员于发出此报告日期当日的独立判断。

客户不应视本报告为作出投资决策的惟一因素。本报告中所指的投资及服务可能不适合个别客户，不构成客户私人咨询建议。本公司未确保本报告充分考虑到个别客户特殊的投资目标、财务状况或需要。本公司建议客户应考虑本报告的任何意见或建议是否符合其特定状况，以及（若有必要）咨询独立投资顾问。

在任何情况下，本报告中的信息或所表述的意见并不构成对任何人的投资建议。在任何情况下，本公司不对任何人因使用本报告中的任何内容所引致的损失负任何责任。

本报告的观点可能与资管团队的观点不同或对立，对于基于本报告全面或部分做出的交易、结果，不论盈利或亏损，兴证期货研究发展部不承担责任。

本报告版权仅为兴证期货有限公司所有，未经书面许可，任何机构和个人不得以任何形式翻版、复制和发布。如引用、刊发，需注明出处兴证期货研究发展部，且不得对本报告进行