

兴证期货 · 研发中心

2023年6月13日 星期二

金融研究团队

林玲

从业资格编号: F3067533

投资咨询编号: Z0014903

杨娜

从业资格编号: F03091213

投资咨询编号: Z0016895

周立朝

从业资格编号: F03088989

投资咨询编号: Z0018135

联系人: 杨娜:

电话: 021-20370947

邮箱:

yangna@xzfutures.com

## 内容提要

### · 观点总结

沪深300当月合约IF2306报收3833.6点, 上涨0.09%, 成交744.55亿元; 上证50当月合约IH2306报收2533.2点, 下跌0.31%, 成交314.53亿元; 中证500当月合约IC2306报收6016点, 上涨0.13%, 成交616.81亿元; 中证1000当月合约IM2306报收6513.2点, 上涨0.49%, 成交494.64亿元。申万31个行业中, 汽车、家用电器、食品饮料行业领涨; 公用事业、银行、建筑装饰行业领跌。资金方面, 上一交易日A股资金净主动买入额为卖出23.57亿元, 其中主板A股资金净主动买入额为买入35.42亿元。

宏观经济方面, 国内经济短期承压, 长期看好, 地产投资降幅略有放大, 大行利率有新一轮下调。股权溢价水平看, 近期股债市场”跷跷板“效应明显。陆家嘴金融论坛召开, 提及近期短线炒作, 提高资本市场监管等相关问题。伴随经济修复不确定增强, 政策发力或加强, 资金流入预冷或迎来改善, 预期短期A股维持震荡。

IF当月合约基差为10.83, IH当月合约基差为9, IC当月合约基差为11.71, IM当月合约基差为16.96。

## 一、宏观资讯

1. 股份行此轮存款利率调降之后部分城农商行将快速跟进。兰州银行近期也将适度下调存款挂牌利率，各期限品种调降幅度在5bp-30bp之间。
2. 国家发展改革委已联合财政部分批下达2023年以工代赈中央专项投资73亿元，占年度拟下达投资规模的90%以上。
3. 今年1月至5月，共有162家民营企业赴边疆地区开展考察洽谈、投资合作、公益帮扶等，实施（落地）各类项目434个，投资额188.5亿元，其中已到位资金超50亿元。
4. 中证协正式发布《证券公司网络和信息安全三年提升计划（2023-2025）》。计划明确鼓励有条件的券商积极从集中式专有技术架构向分布式、低时延、开放技术架构转型，鼓励有条件的券商加快信息系统在私有云与行业云部署，提升系统云化比例。
5. 全国人大常委会和国务院相继公开了2023年度立法工作计划，备受关注的个人所得税法修订和房地产税法立法均未涉及。中国政法大学财税法研究中心主任施正文表示，今年应该不会推进个税改革和房地产税法改革试点。

## 一、股指期货数据追踪

图表1.股市指数追踪

指数简称	收盘价	日最高价	日最低价	日成交量 (亿)	日成交额 (亿)	日涨跌	日涨跌幅	日振幅
沪深300	3844.43	3859.72	3813.86	126.76	2407.91	↑7.73	↑0.20	1.20
上证50	2542.20	2553.99	2524.31	36.24	574.20	↓-1.74	↓-0.07	1.17
中证500	6027.71	6045.66	5987.27	113.61	1512.03	↑18.13	↑0.30	0.97
中证1000	6530.16	6549.78	6474.86	145.15	1974.20	↑34.60	↑0.53	1.15
上证综指	3228.83	3239.44	3210.71	313.78	4032.42	↓-2.57	↓-0.08	0.89
深证成指	10873.74	10914.62	10752.01	403.75	5621.65	↑79.81	↑0.74	1.51
中小板指	7136.73	7163.22	7048.74	363.38	727.85	↑65.02	↑0.92	1.62
创业板指	2152.42	2162.53	2131.12	361.22	2512.25	↑9.41	↑0.44	1.47
恒生指数	19404.31	19440.99	19255.65	328.39	2021.69	↑14.36	↑0.07	0.96
台湾50	12877.01	12909.99	12776.90	314.57	2027.67	↑105.77	↑0.83	1.04

数据来源: wind, 兴证期货研发部

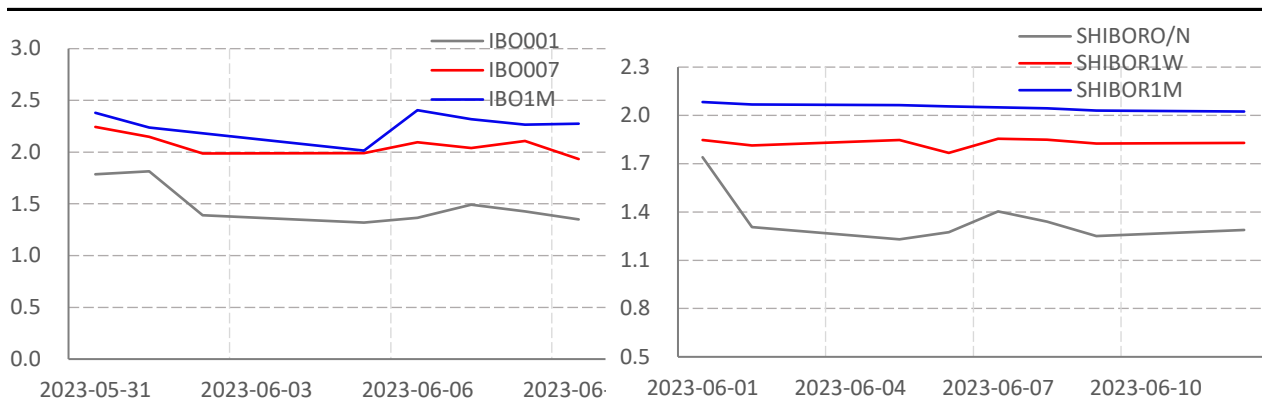
图表2.股指期货盘面数据追踪

证券简称	收盘价	日持仓变化	日成交量	日成交额 (亿)	日涨跌	日涨跌幅	日振幅	基差
<b>沪深300</b>	3844.43							
IF2306	3833.60	-3761	64722	744.55	3.40	↑0.09	1.18	10.83
IF2307	3805.20	7157	14117	161.23	2.60	↑0.07	1.09	39.23
IF2309	3806.00	3479	19888	227.19	3.40	↑0.09	1.13	38.43
IF2312	3801.60	1434	4570	52.19	-1.00	↓-0.03	1.13	42.83
<b>上证50</b>	2542.20							
IH2306	2533.20	-1990	41402	314.53	-7.80	↓-0.31	1.30	9.00
IH2307	2494.60	4183	11279	84.43	-10.20	↓-0.41	1.25	47.60
IH2309	2504.40	4020	14878	111.85	-9.20	↓-0.37	1.23	37.80
IH2312	2524.60	931	3692	27.96	-7.00	↓-0.28	1.18	17.60
<b>中证500</b>	6027.71							
IC2306	6016.00	-8120	51203	172.95	7.80	↑0.13	0.90	11.71
IC2307	5995.00	8656	14394	198.32	5.00	↑0.08	0.92	32.71
IC2309	5979.80	4019	16563	103.01	13.00	↑0.22	0.97	47.91
IC2312	5931.00	3156	8677	494.64	16.40	↑0.28	0.97	96.71
<b>中证1000</b>	6530.16							
IM2306	6513.20	37962	37962	494.64	31.80	↑0.49	1.06	16.96
IM2307	6494.20	9526	9526	123.79	33.40	↑0.52	1.08	35.96
IM2309	6456.20	10812	10812	139.74	29.80	↑0.46	1.11	73.96
IM2312	6410.60	6064	6064	77.75	35.80	↑0.56	1.08	119.56

数据来源: wind, 兴证期货研发部

一、股市基本情况

图表3.流动性监测—银行间同业拆借&SHIBOR



数据来源: wind, 兴证期货研发部

图表4.沪深300风险溢价



数据来源: wind, 兴证期货研发部

图表5.上证50风险溢价



数据来源: wind, 兴证期货研发部

图表6.中证500风险溢价



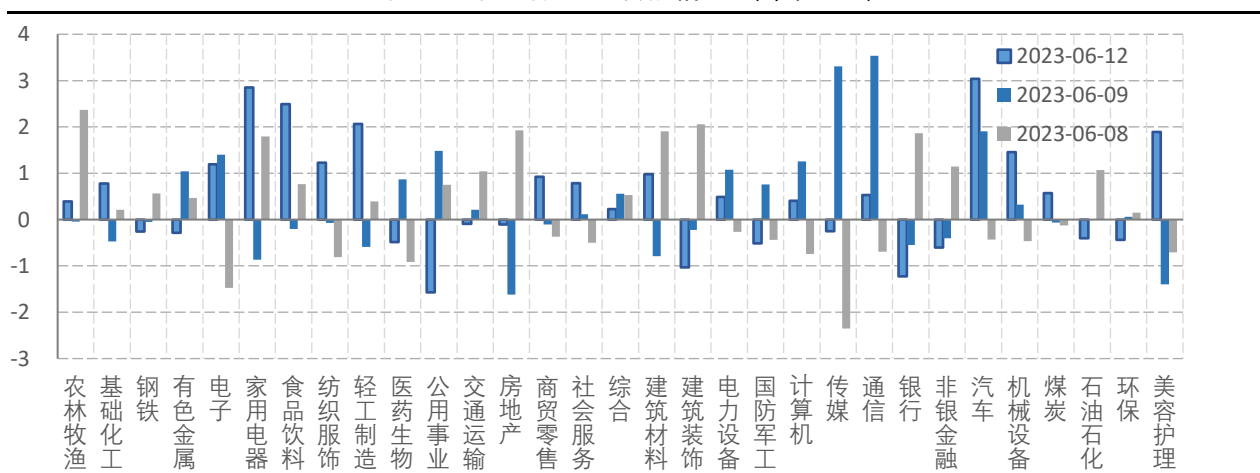
数据来源: wind, 兴证期货研发部

图表7.中证1000风险溢价



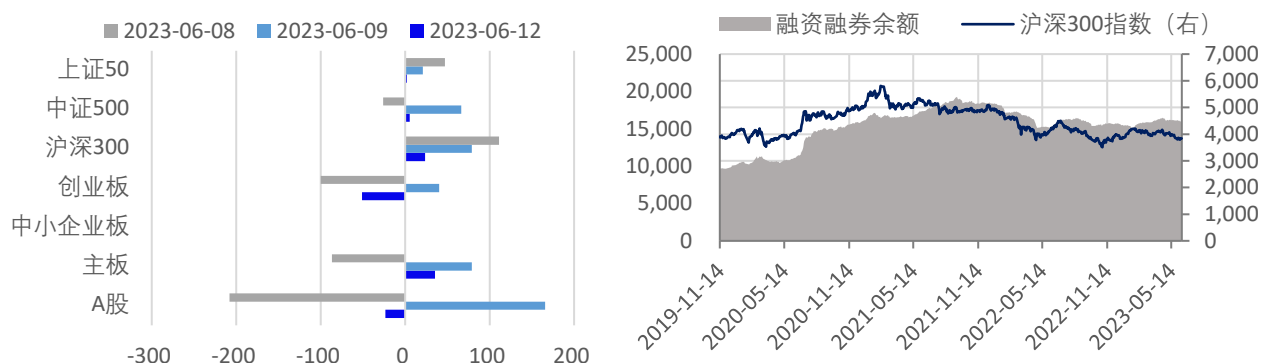
数据来源: wind, 兴证期货研发部

图表8.申万行业涨跌幅情况 (单位: %)



数据来源: wind, 兴证期货研发部

图表9.流动性监测—银行间同业拆借&SHIBOR



数据来源: wind, 兴证期货研发部

图表10.IF当月合约会员持仓情况 (单位: 手)

名次	期货公司 会员简称	持买单量	较上交易 日变化	名次	期货公司 会员简称	持卖单量	较上交易 日变化
1	国泰君安	12403	27	1	中信期货	15891	-458
2	中信期货	9976	882	2	国泰君安	8027	546
3	华泰期货	4529	-735	3	上海东证	5319	-500
4	上海东证	4423	79	4	中银期货	3766	-346
5	海通期货	4062	-3	5	广发期货	3304	-20
6	银河期货	3127	-27	6	国投安信	2986	224
7	广发期货	2364	301	7	申银万国	2735	-67
8	南华期货	1949	-190	8	海通期货	2527	188
9	中金期货	1795	-38	9	银河期货	2390	145
10	永安期货	1792	-432	10	永安期货	2351	-354

数据来源: wind, 兴证期货研发部

图表11.IH当月合约会员持仓情况 (单位: 手)

名次	期货公司 会员简称	持买单量	较上交易 日变化	名次	期货公司 会员简称	持卖单量	较上交易 日变化
1	中信期货	6736	980	1	中信期货	7894	148
2	国泰君安	6676	-948	2	国泰君安	7048	-98
3	银河期货	2710	-51	3	广发期货	4633	-1358
4	海通期货	2493	-105	4	海通期货	3985	153
5	上海东证	2397	-820	5	上海东证	3925	-852
6	平安期货	2254	-192	6	中银期货	2503	-4
7	永安期货	1988	-351	7	国信期货	2058	419
8	华泰期货	1767	-135	8	银河期货	1831	4
9	广发期货	1456	32	9	华泰期货	1467	-42
10	国信期货	1272	365	10	中金期货	1366	-234

数据来源: wind, 兴证期货研发部

图表12.IC当月合约会员持仓情况 (单位: 手)

名次	期货公司 会员简称	持买单量	较上交易 日变化	名次	期货公司 会员简称	持卖单量	较上交易 日变化
1	中信期货	16601	300	1	国泰君安	14809	-375
2	国泰君安	10069	-34	2	中信期货	13131	-1932
3	中信建投	6275	-517	3	上海东证	5248	-462
4	上海东证	4678	-1333	4	海通期货	4939	-995
5	平安期货	3741	-1458	5	国投安信	4727	-607
6	华泰期货	3517	-186	6	中银期货	4610	-109
7	广发期货	3391	-161	7	华泰期货	3421	-1294
8	国投安信	3283	-931	8	银河期货	3289	-110
9	海通期货	3111	-460	9	申银万国	2947	12
10	银河期货	2470	-254	10	永安期货	2824	-209

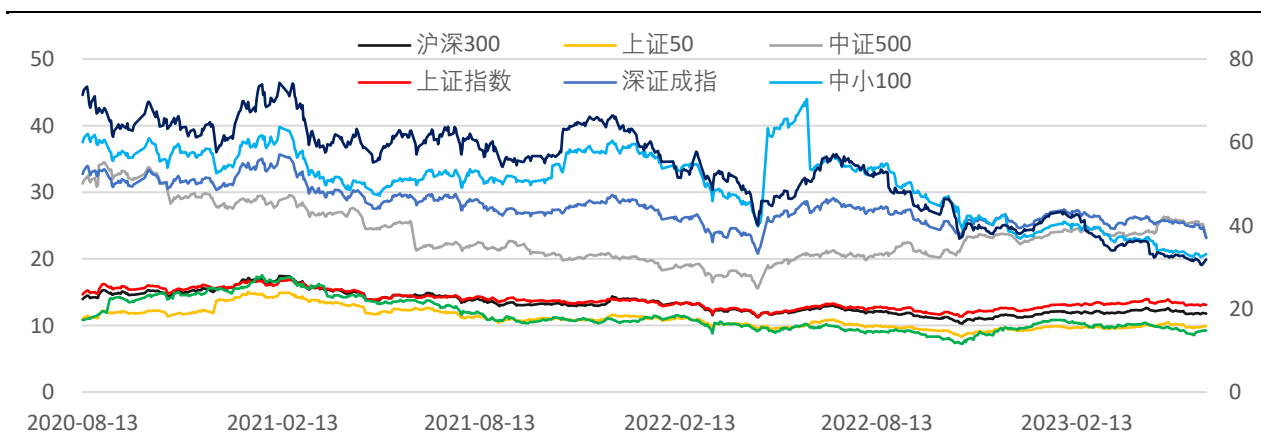
数据来源: wind, 兴证期货研发部

图表13.IM当月合约会员持仓情况 (单位: 手)

名次	期货公司 会员简称	持买单量	较上交易 日变化	名次	期货公司 会员简称	持卖单量	较上交易 日变化
1	中信期货	12427	195	1	国泰君安	12278	-8
2	国泰君安	5947	107	2	中信期货	7170	-2033
3	中信建投	2989	-312	3	上海东证	3472	-761
4	上海东证	2834	-445	4	申银万国	3072	245
5	平安期货	2682	-455	5	华泰期货	2970	-836
6	华泰期货	2290	-585	6	中金期货	2614	-147
7	广发期货	2085	-578	7	中银期货	2571	24
8	国投安信	2059	-706	8	银河期货	2538	-131
9	海通期货	1838	-515	9	海通期货	2008	-316
10	银河期货	1572	-208	10	国投安信	1912	-24

数据来源: wind, 兴证期货研发部

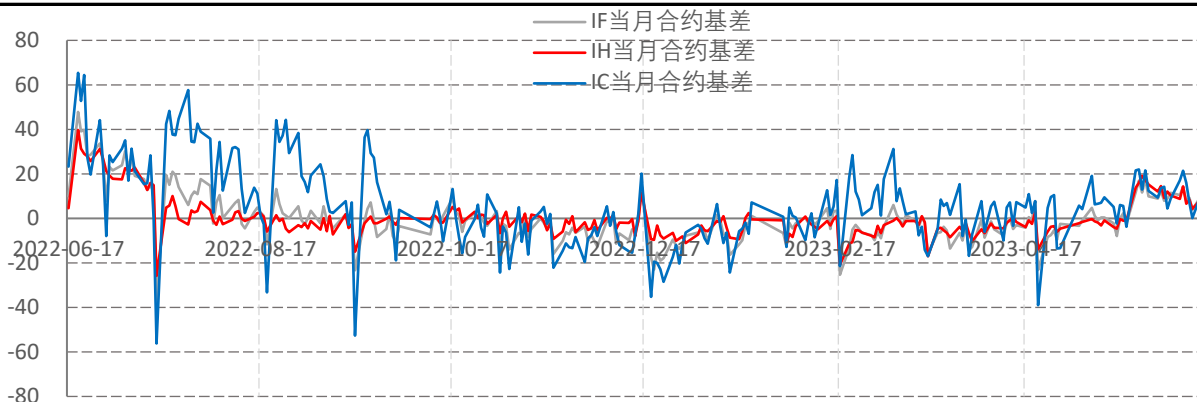
图表14指数估值情况



数据来源: wind, 兴证期货研发部

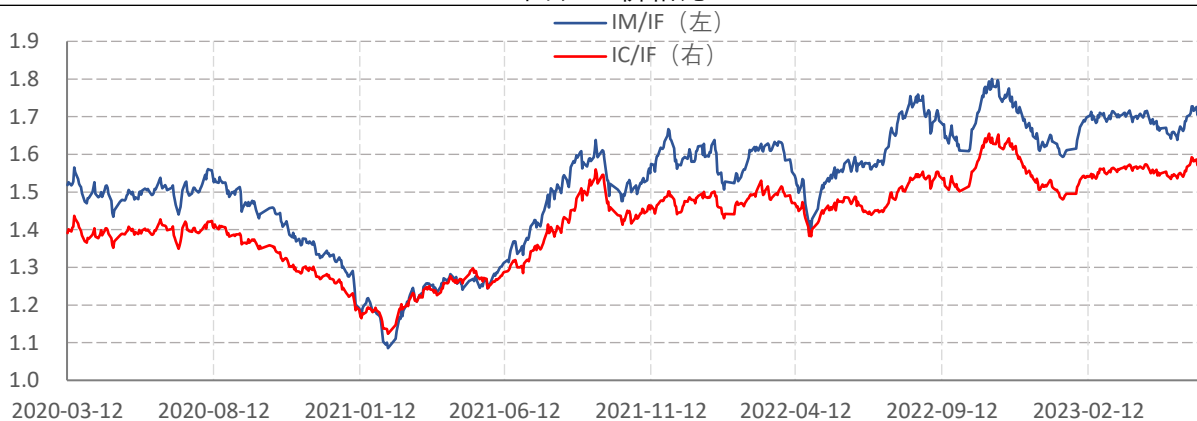


图表15.股指期货当月合约基差



数据来源: wind, 兴证期货研发部

图表16.价格比



数据来源: wind, 兴证期货研发部



## 分析师承诺

本人以勤勉的职业态度，独立、客观地出具本报告。本报告清晰准确地反映了本人的研究观点。报告所采用的数据均来自公开资料，分析逻辑基于本人的职业理解，通过合理判断的得出结论，力求客观、公正，结论，不受任何第三方的授意影响。本人不曾因也将不会因本报告中的具体推荐意见或观点而直接或间接接收到任何形式的报酬。

## 免责声明

本报告的信息均来源于公开资料，我公司对这些信息的准确性和完整性不作任何保证，也不保证所包含的信息和建议不会发生任何变更。文中的观点、结论和建议仅供参考。兴证期货可发出其它与本报告所载资料不一致及有不同结论的报告。本报告及该等报告反映编写分析员的不同设想、见解及分析方法。报告所载资料、意见及推测仅反映分析员于发出此报告日期当日的独立判断。

客户不应视本报告为作出投资决策的惟一因素。本报告中所指的投资及服务可能不适合个别客户，不构成客户私人咨询建议。本公司未确保本报告充分考虑到个别客户特殊的投资目标、财务状况或需要。本公司建议客户应考虑本报告的任何意见或建议是否符合其特定状况，以及（若有必要）咨询独立投资顾问。

在任何情况下，本报告中的信息或所表述的意见并不构成对任何人的投资建议。在任何情况下，本公司不对任何人因使用本报告中的任何内容所引致的损失负任何责任。

本报告的观点可能与资管团队的观点不同或对立，对于基于本报告全面或部分做出的交易、结果，不论盈利或亏损，兴证期货研究发展部不承担责任。

本报告版权仅为兴证期货有限公司所有，未经书面许可，任何机构和个人不得以任何形式翻版、复制和发布。如引用、刊发，需注明出处兴证期货研究发展部，且不得对本报告进行