

兴证期货 · 研发中心

2023年6月12日 星期一

金融研究团队

林玲

从业资格编号: F3067533

投资咨询编号: Z0014903

杨娜

从业资格编号: F03091213

投资咨询编号: Z0016895

周立朝

从业资格编号: F03088989

投资咨询编号: Z0018135

联系人: 杨娜:

电话: 021-20370947

邮箱:

yangna@xzfutures.com

内容提要

· 观点总结

沪深300当月合约IF2306报收3832.8点, 上涨0.6%, 成交650.8亿元; 上证50当月合约IH2306报收2539.6点, 上涨0.36%, 成交266.98亿元; 中证500当月合约IC2306报收6009.4点, 上涨0.88%, 成交555.66亿元; 中证1000当月合约IM2306报收6484点, 上涨0.8%, 成交469.52亿元。申万31个行业中, 通信、传媒、汽车行业领涨; 房地产、美容护理、家用电器行业领跌。资金方面, 上一交易日A股资金净主动买入额为买入165.67亿元, 其中主板A股资金净主动买入额为买入78.93亿元。

宏观经济方面, 国内经济短期承压, 长期看好, 地产投资降幅略有放大, 大行利率有新一轮下调。股权溢价水平看, 近期股债市场”跷跷板”效应明显。陆家嘴金融论坛召开, 提及近期短线炒作, 提高资本市场监管等相关问题。伴随经济修复不确定增强, 政策发力或加强, 资金流入预冷或迎来改善, 预期短期A股维持震荡。

IF当月合约基差为3.9, IH当月合约基差为4.33, IC当月合约基差为0.18, IM当月合约基差为11.56。

一、宏观资讯

1. 易纲表示，下一步，人民银行将按照党中央、国务院决策部署，继续精准有力实施稳健的货币政策，加强逆周期调节，全力支持实体经济，促进充分就业，维护币值稳定和金融稳定。

2. 从多家股份制银行处了解到，银行将从6月12起，跟随国有银行下调部分期限的存款利率。某股份制银行内部人士向记者透露，该行周一即将下调的存款利率包括挂牌利率和定期存款产品利率，下调幅度或至少达到15个基点。

3. 证监会副主席方星海表示，外资私募证券基金管理公司所用的策略各有不同，有宏观对冲的，有高频交易的，也有指数增强的，还有主观多头的等等，只要他们是严格遵守法律法规，以及交易所的交易规则，就应该鼓励不同类型的投资策略各显神通，为投资者创造良好的回报。

4. 中证协正式发布《证券公司网络和信息安全三年提升计划（2023-2025）》。计划明确鼓励有条件的券商积极从集中式专有技术架构向分布式、低时延、开放技术架构转型，鼓励有条件的券商加快信息系统在私有云与行业云部署，提升系统云化比例。

5. 全国人大常委会和国务院相继公开了2023年度立法工作计划，备受关注的个人所得税法修订和房地产税法立法均未涉及。中国政法大学财税法研究中心主任施正文表示，今年应该不会推进个税改革和房地产税法改革试点。

一、股指期货数据追踪

图表1.股市指数追踪

指数简称	收盘价	日最高价	日最低价	日成交量 (亿)	日成交额 (亿)	日涨跌	日涨跌幅	日振幅
沪深300	3836.70	3836.70	3811.22	134.32	2472.96	↑16.52	↑0.43	0.67
上证50	2543.93	2550.59	2536.18	29.64	520.27	↑3.87	↑0.15	0.57
中证500	6009.58	6017.28	5960.11	127.55	1587.60	↑43.43	↑0.73	0.96
中证1000	6495.56	6500.45	6427.92	151.98	2020.23	↑53.08	↑0.82	1.13
上证综指	3231.41	3231.41	3206.10	314.16	4133.42	↑17.82	↑0.55	0.79
深证成指	10793.93	10793.93	10697.36	408.49	5763.49	↑71.05	↑0.66	0.90
中小板指	7071.72	7071.72	6999.60	361.22	721.96	↑52.43	↑0.75	1.03
创业板指	2143.01	2143.01	2118.79	328.39	2673.11	↑19.05	↑0.90	1.14
恒生指数	19389.95	19463.61	19231.13	314.57	2027.67	↑90.77	↑0.47	1.20
台湾50	12771.24	12785.25	12693.87	408.97	1818.48	↑113.55	↑0.90	0.72

数据来源: wind, 兴证期货研发部

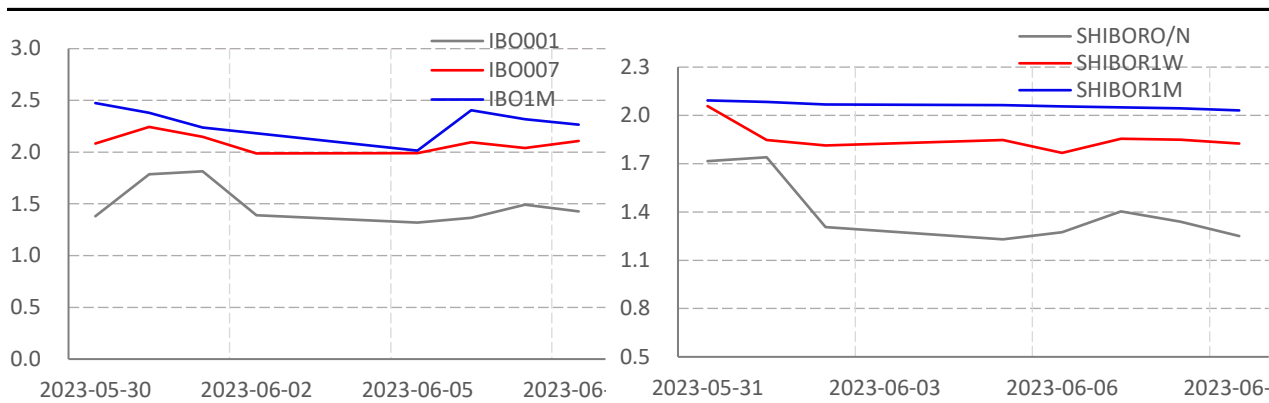
图表2.股指期货盘面数据追踪

证券简称	收盘价	日持仓变化	日成交量	日成交额 (亿)	日涨跌	日涨跌幅	日振幅	基差
沪深300	3836.70							
IF2306	3832.80	-9238	56763	650.80	22.80	↑0.60	0.72	3.90
IF2307	3806.40	1738	8413	95.78	24.20	↑0.64	0.71	30.30
IF2309	3806.20	-393	15425	175.61	24.60	↑0.65	0.74	30.50
IF2312	3807.00	220	3429	39.05	23.20	↑0.61	0.73	29.70
上证50	2543.93							
IH2306	2539.60	-4043	35057	266.98	9.20	↑0.36	0.67	4.33
IH2307	2504.80	-250	6187	46.45	11.00	↑0.44	0.67	39.13
IH2309	2512.60	-1088	11070	83.37	10.20	↑0.41	0.68	31.33
IH2312	2531.00	334	3536	26.81	11.20	↑0.44	0.67	12.93
中证500	6009.58							
IC2306	6009.40	-13453	46418	80.85	52.40	↑0.88	1.04	0.18
IC2307	5991.00	1039	6772	158.49	52.00	↑0.88	1.00	18.58
IC2309	5970.60	249	13335	103.42	55.00	↑0.93	1.02	38.98
IC2312	5921.40	2154	8776	469.52	55.60	↑0.95	1.01	88.18
中证1000	6495.56							
IM2306	6484.00	36363	36363	469.52	51.60	↑0.80	1.18	11.56
IM2307	6465.80	5596	5596	72.05	50.60	↑0.79	1.15	29.76
IM2309	6425.00	9936	9936	127.26	45.40	↑0.71	1.12	70.56
IM2312	6383.80	5672	5672	72.07	51.20	↑0.81	1.20	111.76

数据来源: wind, 兴证期货研发部

一、股市基本情况

图表3.流动性监测—银行间同业拆借&SHIBOR



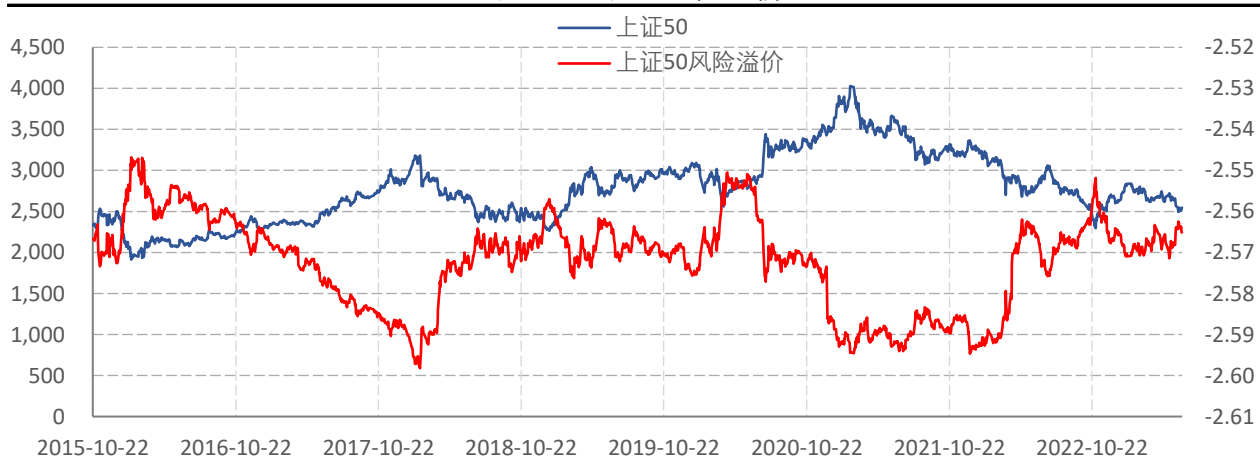
数据来源: wind, 兴证期货研发部

图表4.沪深300风险溢价



数据来源: wind, 兴证期货研发部

图表5.上证50风险溢价



数据来源: wind, 兴证期货研发部

图表6.中证500风险溢价



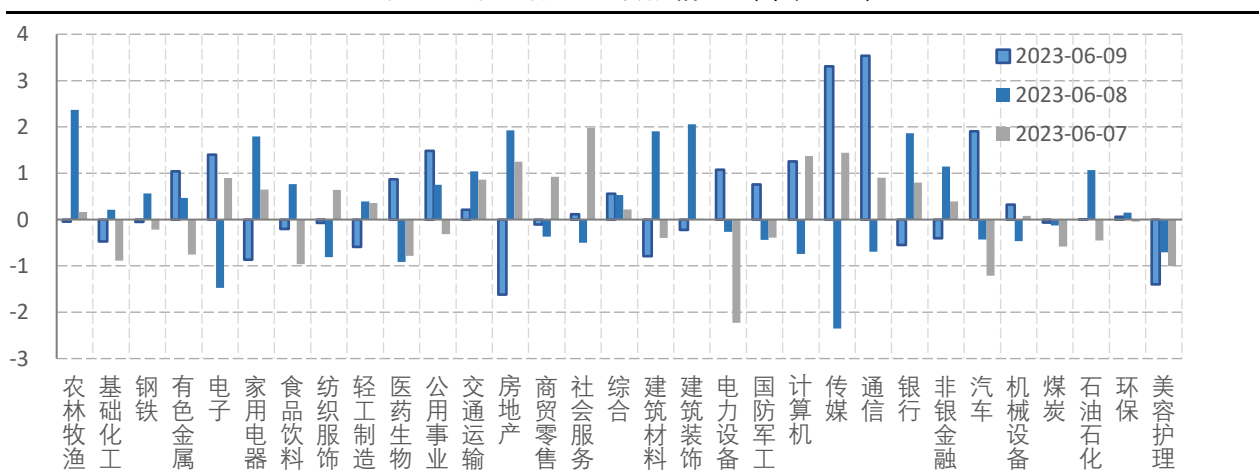
数据来源: wind, 兴证期货研发部

图表7.中证1000风险溢价



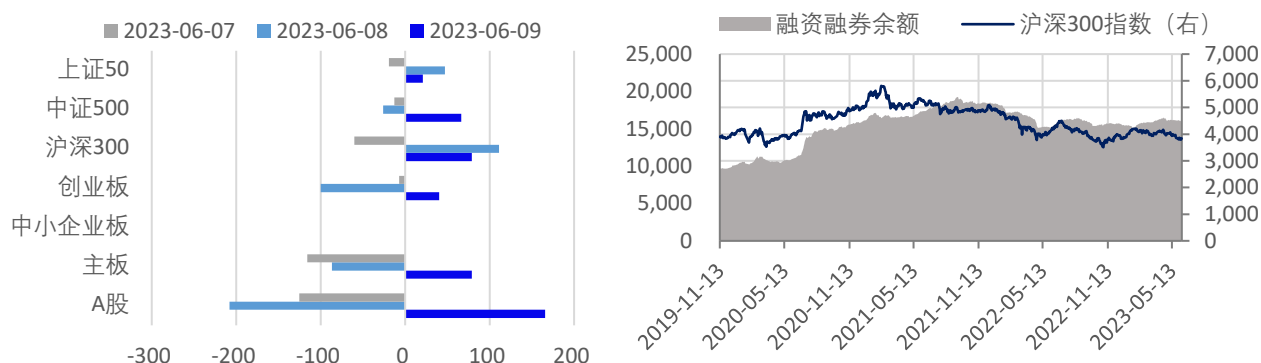
数据来源: wind, 兴证期货研发部

图表8.申万行业涨跌幅情况 (单位: %)



数据来源: wind, 兴证期货研发部

图表9.流动性监测—银行间同业拆借&SHIBOR



数据来源: wind, 兴证期货研发部

图表10.IF当月合约会员持仓情况 (单位: 手)

名次	期货公司 会员简称	持买单量	较上交易 日变化	名次	期货公司 会员简称	持卖单量	较上交易 日变化
1	国泰君安	12376	-1935	1	中信期货	16349	-2384
2	中信期货	9094	-1865	2	国泰君安	7481	-1539
3	华泰期货	5264	-89	3	上海东证	5819	-352
4	上海东证	4344	550	4	中银期货	4112	-198
5	海通期货	4065	-224	5	广发期货	3324	-222
6	银河期货	3154	-51	6	国投安信	3210	-199
7	永安期货	2224	-86	7	申银万国	2822	-86
8	南华期货	2139	-158	8	永安期货	2705	38
9	申银万国	2090	-214	9	华泰期货	2574	-1041
10	广发期货	2063	-527	10	海通期货	2339	-552

数据来源: wind, 兴证期货研发部

图表11.IH当月合约会员持仓情况 (单位: 手)

名次	期货公司 会员简称	持买单量	较上交易 日变化	名次	期货公司 会员简称	持卖单量	较上交易 日变化
1	国泰君安	7624	-385	1	中信期货	7746	-1358
2	中信期货	5756	-640	2	国泰君安	7146	-225
3	上海东证	3217	439	3	广发期货	5991	87
4	银河期货	2761	-168	4	上海东证	4777	-255
5	海通期货	2598	-376	5	海通期货	3832	-101
6	平安期货	2446	-175	6	中银期货	2507	-5
7	永安期货	2339	57	7	银河期货	1827	-45
8	华泰期货	1952	-62	8	国信期货	1639	-273
9	广发期货	1424	-924	9	中金期货	1600	-2
10	中信建投	1383	-32	10	国投安信	1510	-527

数据来源: wind, 兴证期货研发部

图表12.IC当月合约会员持仓情况 (单位: 手)

名次	期货公司 会员简称	持买单量	较上交易 日变化	名次	期货公司 会员简称	持卖单量	较上交易 日变化
1	中信期货	16301	-1731	1	国泰君安	15184	-2329
2	国泰君安	10103	-1816	2	中信期货	15063	-1581
3	中信建投	6792	-299	3	海通期货	5934	-1270
4	上海东证	6011	-746	4	上海东证	5710	-73
5	平安期货	5199	-420	5	国投安信	5334	-736
6	国投安信	4214	-1244	6	中银期货	4719	-27
7	华泰期货	3703	-125	7	华泰期货	4715	-675
8	海通期货	3571	-671	8	银河期货	3399	-430
9	广发期货	3552	-303	9	永安期货	3033	-181
10	永安期货	2873	-201	10	申银万国	2935	-87

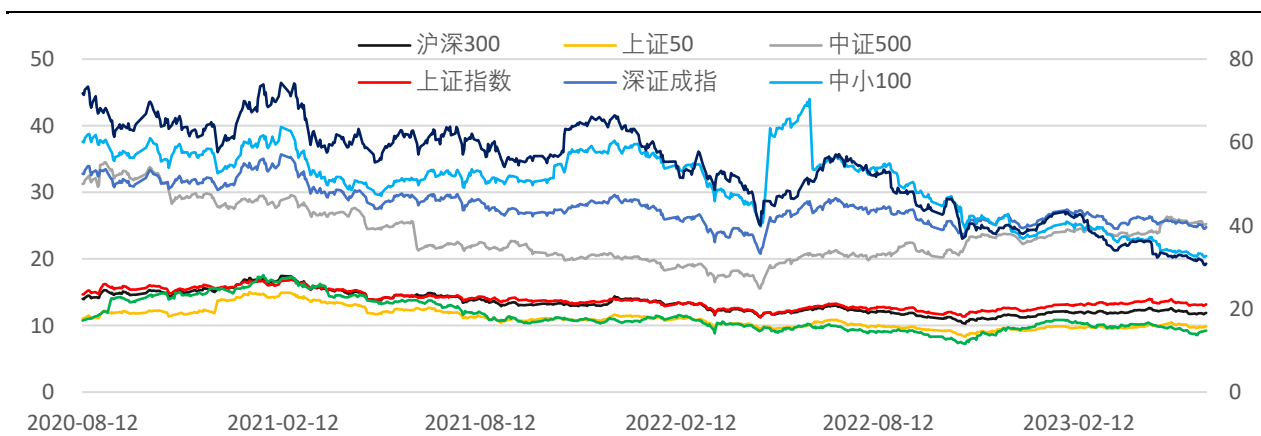
数据来源: wind, 兴证期货研发部

图表13.IM当月合约会员持仓情况 (单位: 手)

名次	期货公司 会员简称	持买单量	较上交易 日变化	名次	期货公司 会员简称	持卖单量	较上交易 日变化
1	中信期货	12232	-1304	1	国泰君安	12286	-2414
2	国泰君安	5840	-571	2	中信期货	9203	-373
3	中信建投	3301	8	3	上海东证	4233	-330
4	上海东证	3279	-264	4	华泰期货	3806	-543
5	平安期货	3137	-224	5	申银万国	2827	57
6	国投安信	2875	-179	6	中金期货	2761	-19
7	华泰期货	2765	-257	7	银河期货	2669	-198
8	海通期货	2663	-934	8	中银期货	2547	-37
9	广发期货	2353	-61	9	海通期货	2324	-434
10	永安期货	1780	-45	10	国投安信	1936	-160

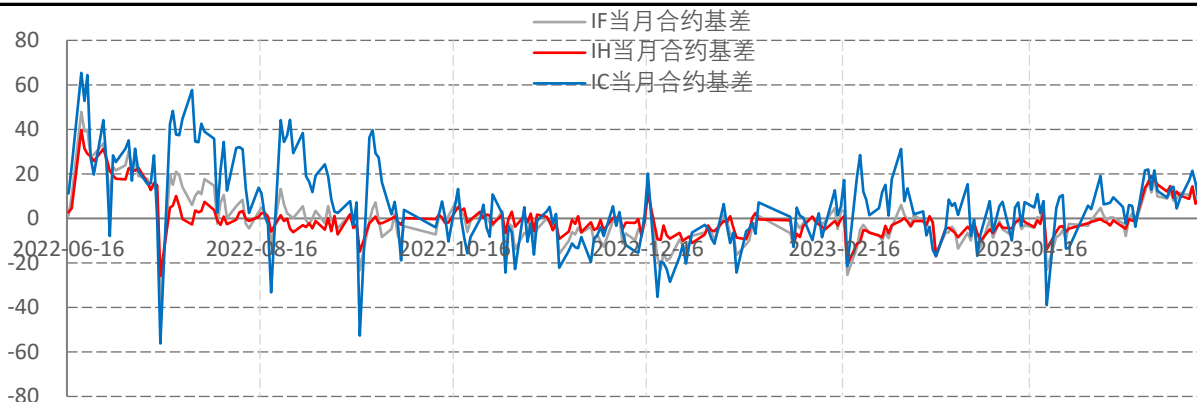
数据来源: wind, 兴证期货研发部

图表14指数估值情况



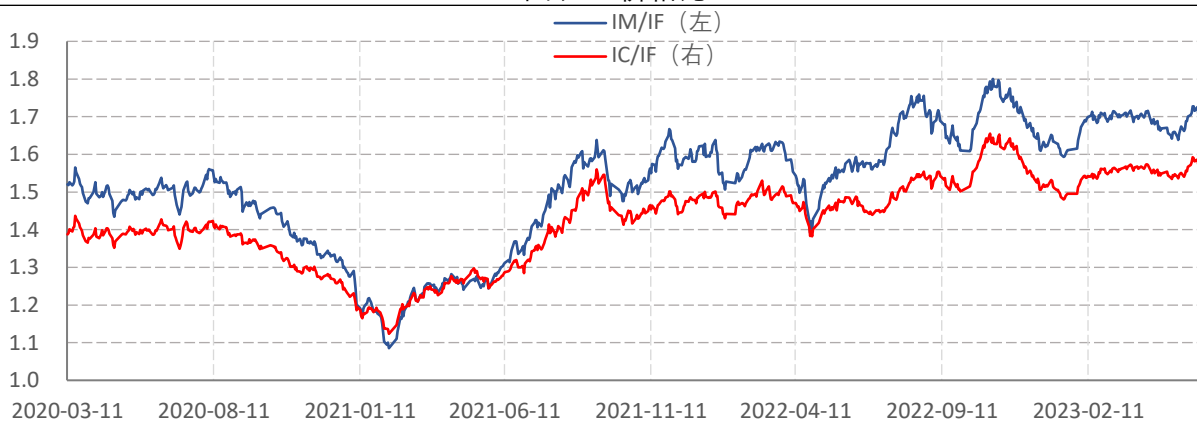
数据来源: wind, 兴证期货研发部

图表15.股指期货当月合约基差



数据来源: wind, 兴证期货研发部

图表16.价格比



数据来源: wind, 兴证期货研发部

分析师承诺

本人以勤勉的职业态度，独立、客观地出具本报告。本报告清晰准确地反映了本人的研究观点。报告所采用的数据均来自公开资料，分析逻辑基于本人的职业理解，通过合理判断的得出结论，力求客观、公正，结论，不受任何第三方的授意影响。本人不曾因也将不会因本报告中的具体推荐意见或观点而直接或间接接收到任何形式的报酬。

免责声明

本报告的信息均来源于公开资料，我公司对这些信息的准确性和完整性不作任何保证，也不保证所包含的信息和建议不会发生任何变更。文中的观点、结论和建议仅供参考。兴证期货可发出其它与本报告所载资料不一致及有不同结论的报告。本报告及该等报告反映编写分析员的不同设想、见解及分析方法。报告所载资料、意见及推测仅反映分析员于发出此报告日期当日的独立判断。

客户不应视本报告为作出投资决策的惟一因素。本报告中所指的投资及服务可能不适合个别客户，不构成客户私人咨询建议。本公司未确保本报告充分考虑到个别客户特殊的投资目标、财务状况或需要。本公司建议客户应考虑本报告的任何意见或建议是否符合其特定状况，以及（若有必要）咨询独立投资顾问。

在任何情况下，本报告中的信息或所表述的意见并不构成对任何人的投资建议。在任何情况下，本公司不对任何人因使用本报告中的任何内容所引致的损失负任何责任。

本报告的观点可能与资管团队的观点不同或对立，对于基于本报告全面或部分做出的交易、结果，不论盈利或亏损，兴证期货研究发展部不承担责任。

本报告版权仅为兴证期货有限公司所有，未经书面许可，任何机构和个人不得以任何形式翻版、复制和发布。如引用、刊发，需注明出处兴证期货研究发展部，且不得对本报告进行