

兴证期货 · 研发中心

2023年6月8日 星期四

金融研究团队

林玲

从业资格编号: F3067533

投资咨询编号: Z0014903

杨娜

从业资格编号: F03091213

投资咨询编号: Z0016895

周立朝

从业资格编号: F03088989

投资咨询编号: Z0018135

联系人: 杨娜:

电话: 021-20370947

邮箱:

yangna@xzfutures.com

## 内容提要

### · 观点总结

沪深300当月合约IF2306报收3781.8点, 下跌0.61%, 成交723.47亿元; 上证50当月合约IH2306报收2504.8点, 下跌0.34%, 成交320.44亿元; 中证500当月合约IC2306报收5971点, 下跌0.18%, 成交514.15亿元; 中证1000当月合约IM2306报收6470.8点, 下跌0.23%, 成交410.5亿元。申万31个行业中, 社会服务、传媒、计算机行业领涨; 电力设备、汽车、美容护理行业领跌。资金方面, 上一交易日A股资金净主动买入额为卖出125.25亿元, 其中主板A股资金净主动买入额为卖出116亿元。

宏观经济方面, 经济短期承压, 长期看好, 地产投资降幅略有放大, 大行利率有新一轮下调。股权溢价水平看, 近期股债市场”跷跷板”效应明显。基金发现预冷, 今年4月和5月, 新基金发行份额分别为856.84亿份和629.51亿份, 连续两个月回落至1000亿份以下, 其中股票型基金的平均发行份额分别为3.04亿份和4.59亿份, 处于近年来的低点。伴随经济修复不确定增强, 政策发力或加强, 资金流入预冷或迎来改善, 预期短期A股维持震荡。

IF当月合约基差为7.54, IH当月合约基差为6.59, IC当月合约基差为16.01, IM当月合约基差为17.76。

## 一、宏观资讯

1. 6月7日，海关总署发布数据，今年5月份，按美元计我国进出口总值同比下降6.2%，出口下降7.5%，进口下降4.5%。
2. 多家国有大行6月8日起将正式调整人民币存款利率。其中，有大行调整人民币存款挂牌利率，3年期和5年期挂牌利率均下调15个基点分别至2.45%和2.5%。
3. 第十四届陆家嘴论坛将于6月8日-9日召开，本届论坛议题涵盖当前经济、金融领域的热点问题。一行、一局、一会主要领导首次同时在公开平台集体发声。
4. 中国5月末外汇储备报3.1765万亿美元，4月末为3.205万亿美元。中国5月末黄金储备6727万盎司，4月末为6676万盎司，为连续第7个月增加黄金储备。
5. 全国人大常委会和国务院相继公开了2023年度立法工作计划，备受关注的个人所得税法修订和房地产税法立法均未涉及。中国政法大学财税法研究中心主任施正文表示，今年应该不会推进个税改革和房地产税法改革试点。

## 一、股指期货数据追踪

图表1.股市指数追踪

指数简称	收盘价	日最高价	日最低价	日成交量 (亿)	日成交额 (亿)	日涨跌	日涨跌幅	日振幅
沪深300	3789.34	3823.11	3780.10	98.86	1898.80	↓-18.82	↓-0.49	1.13
上证50	2511.39	2537.23	2506.20	23.48	400.36	↓-7.80	↓-0.31	1.23
中证500	5987.01	6010.03	5969.16	93.60	1135.94	↑3.59	↑0.06	0.68
中证1000	6488.56	6517.32	6467.30	131.40	1692.39	↓-1.25	↓-0.02	0.77
上证综指	3197.76	3210.33	3188.01	258.06	3310.84	↑2.42	↑0.08	0.70
深证成指	10708.82	10799.46	10681.48	348.52	4834.28	↓-64.63	↓-0.60	1.10
中小板指	7000.10	7077.09	6981.03	314.57	483.05	↓-38.12	↓-0.54	1.36
创业板指	2129.90	2162.56	2124.52	408.97	2306.80	↓-34.91	↓-1.61	1.76
恒生指数	19252.00	19410.48	19196.09	385.84	1514.96	↑152.72	↑0.80	1.12
台湾50	12804.36	12804.36	12664.16	386.89	1777.16	↑148.57	↑1.17	1.11

数据来源: wind, 兴证期货研发部

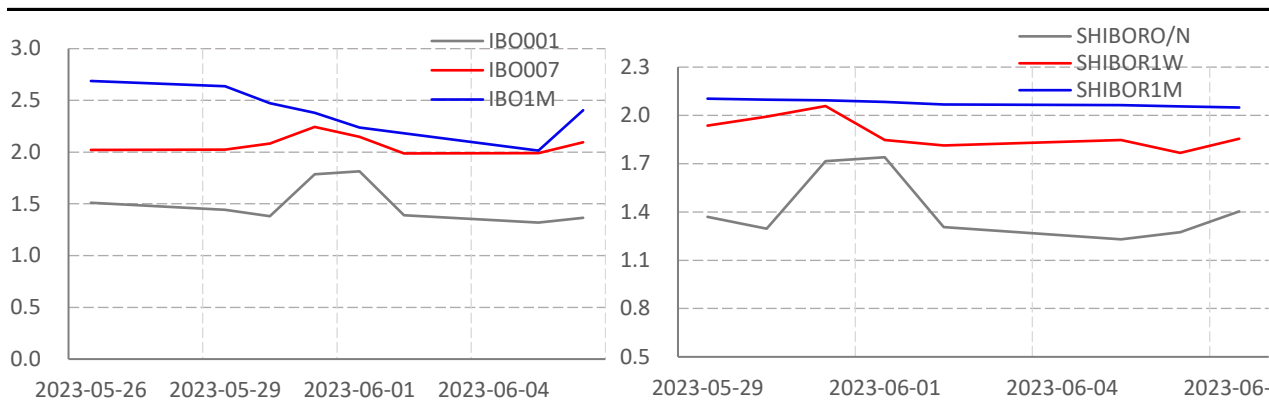
图表2.股指期货盘面数据追踪

证券简称	收盘价	日持仓变化	日成交量	日成交额 (亿)	日涨跌	日涨跌幅	日振幅	基差
<b>沪深300</b>	3789.34							
IF2306	3781.80	-9082	63556	723.47	-23.40	↓-0.61	1.22	7.54
IF2307	3754.00	2513	8772	99.14	-24.20	↓-0.64	1.22	35.34
IF2309	3757.00	78	15711	177.70	-22.80	↓-0.60	1.26	32.34
IF2312	3761.00	157	2775	31.41	-25.00	↓-0.66	1.27	28.34
<b>上证50</b>	2511.39							
IH2306	2504.80	-4633	42505	320.44	-8.60	↓-0.34	1.39	6.59
IH2307	2467.60	-175	7380	54.83	-9.00	↓-0.36	1.37	43.79
IH2309	2477.60	-698	12181	90.87	-10.20	↓-0.41	1.38	33.79
IH2312	2498.80	764	3648	27.42	-9.00	↓-0.36	1.36	12.59
<b>中证500</b>	5987.01							
IC2306	5971.00	-11821	42979	85.36	-11.00	↓-0.18	0.74	16.01
IC2307	5954.60	2889	7154	129.25	-9.60	↓-0.16	0.75	32.41
IC2309	5927.00	-610	10883	75.77	-14.20	↓-0.24	0.72	60.01
IC2312	5881.80	555	6431	410.50	-12.60	↓-0.21	0.74	105.21
<b>中证1000</b>	6488.56							
IM2306	6470.80	31666	31666	410.50	-15.20	↓-0.23	0.86	17.76
IM2307	6454.80	4490	4490	58.06	-14.60	↓-0.23	0.85	33.76
IM2309	6418.00	8156	8156	104.89	-19.20	↓-0.30	0.89	70.56
IM2312	6378.40	3588	3588	45.84	-17.00	↓-0.27	0.89	110.16

数据来源: wind, 兴证期货研发部

一、股市基本情况

图表3.流动性监测—银行间同业拆借&SHIBOR



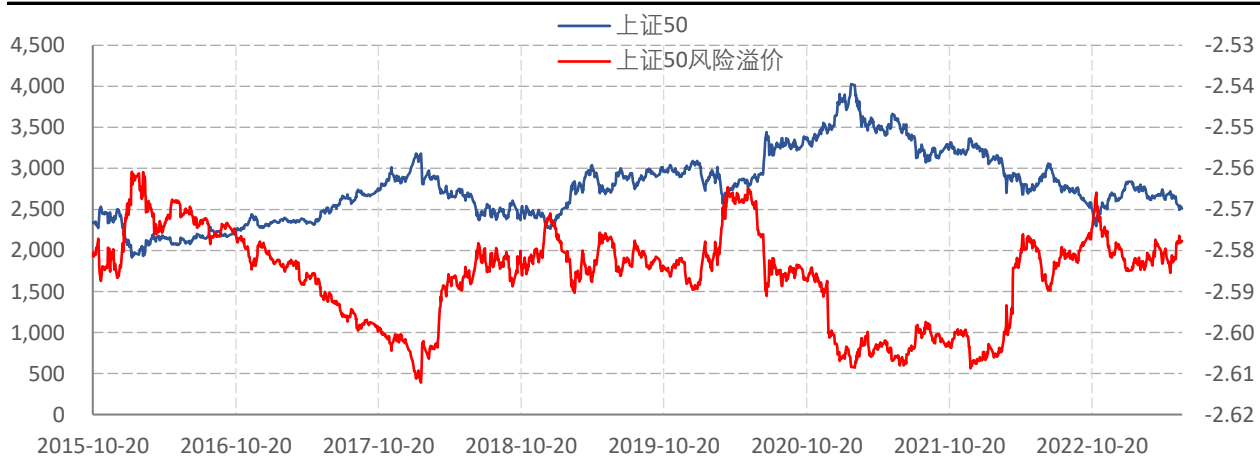
数据来源: wind, 兴证期货研发部

图表4.沪深300风险溢价



数据来源: wind, 兴证期货研发部

图表5.上证50风险溢价



数据来源: wind, 兴证期货研发部

图表6.中证500风险溢价



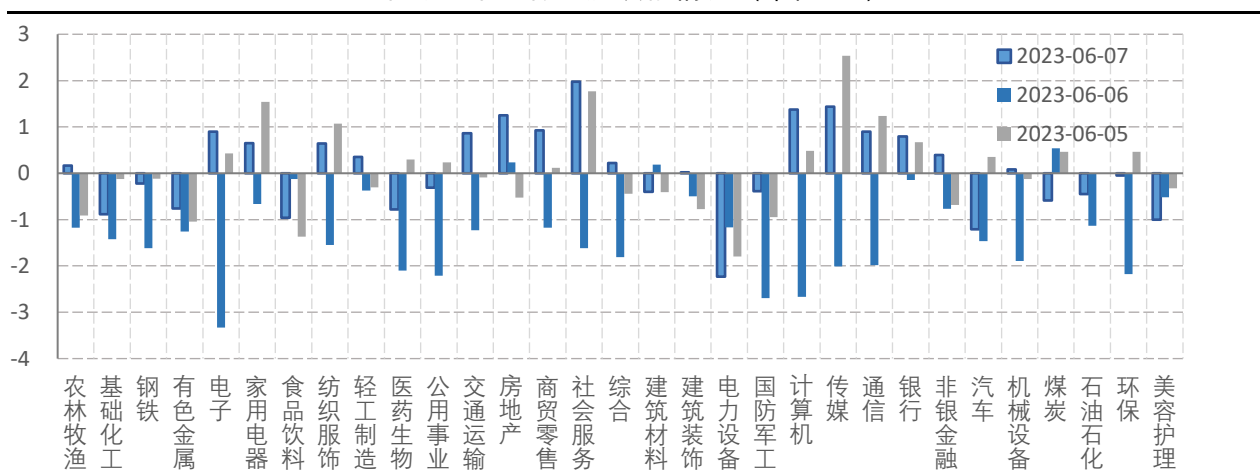
数据来源: wind, 兴证期货研发部

图表7.中证1000风险溢价



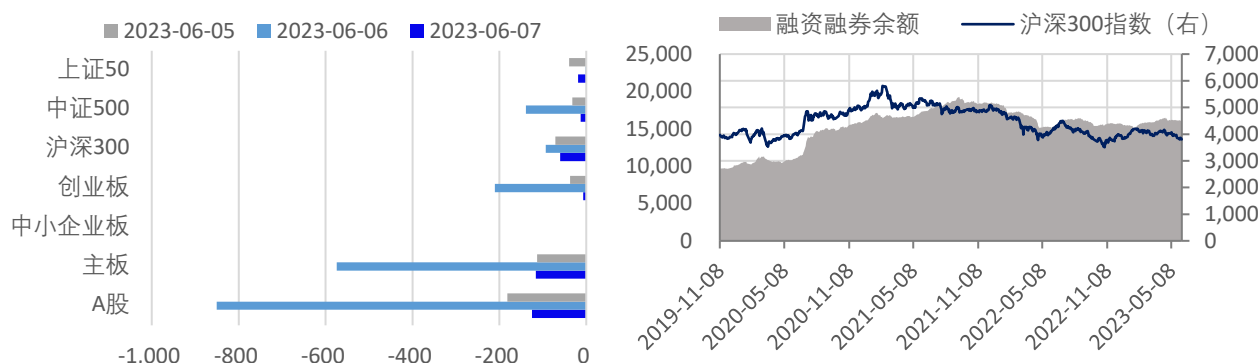
数据来源: wind, 兴证期货研发部

图表8.申万行业涨跌幅情况 (单位: %)



数据来源: wind, 兴证期货研发部

图表9.流动性监测—银行间同业拆借&SHIBOR



数据来源: wind, 兴证期货研发部

图表10.IF当月合约会员持仓情况 (单位: 手)

名次	期货公司 会员简称	持买单量	较上交易 日变化	名次	期货公司 会员简称	持卖单量	较上交易 日变化
1	国泰君安	13590	-908	1	中信期货	17524	-1634
2	中信期货	9307	-1697	2	国泰君安	8294	-2006
3	华泰期货	5847	-73	3	上海东证	6245	-649
4	海通期货	4053	-419	4	华泰期货	4363	-501
5	上海东证	3672	-386	5	中银期货	4338	-79
6	银河期货	3263	-446	6	广发期货	3812	-387
7	广发期货	3126	-412	7	国投安信	3748	-239
8	南华期货	2786	-12	8	申银万国	2997	-178
9	申银万国	2771	119	9	永安期货	2833	269
10	浙商期货	2605	-500	10	中金期货	2811	34

数据来源: wind, 兴证期货研发部

图表11.IH当月合约会员持仓情况 (单位: 手)

名次	期货公司 会员简称	持买单量	较上交易 日变化	名次	期货公司 会员简称	持卖单量	较上交易 日变化
1	国泰君安	8124	-749	1	中信期货	8993	-670
2	中信期货	6776	-256	2	国泰君安	7402	-1323
3	上海东证	2777	-390	3	广发期货	5742	-401
4	海通期货	2754	-302	4	上海东证	4925	-379
5	平安期货	2739	-251	5	海通期货	3649	-617
6	银河期货	2600	39	6	中银期货	2789	-385
7	永安期货	2361	-324	7	银河期货	2512	26
8	广发期货	2267	-590	8	国投安信	2006	-63
9	华泰期货	1980	-434	9	国信期货	1996	-181
10	申银万国	1451	-144	10	中金期货	1623	-275

数据来源: wind, 兴证期货研发部

图表12.IC当月合约会员持仓情况 (单位: 手)

名次	期货公司 会员简称	持买单量	较上交易 日变化	名次	期货公司 会员简称	持卖单量	较上交易 日变化
1	中信期货	16624	-1860	1	国泰君安	16803	-1175
2	国泰君安	10954	-1543	2	中信期货	14934	-1751
3	中信建投	7132	-169	3	海通期货	7402	-2007
4	上海东证	6517	-865	4	华泰期货	7071	-927
5	国投安信	5603	-589	5	国投安信	6060	-248
6	平安期货	5477	-173	6	上海东证	5556	-594
7	华泰期货	4164	118	7	中银期货	4816	-135
8	广发期货	4086	-205	8	银河期货	3758	-429
9	申银万国	3883	-662	9	中金期货	3280	31
10	海通期货	3699	-540	10	永安期货	3221	-123

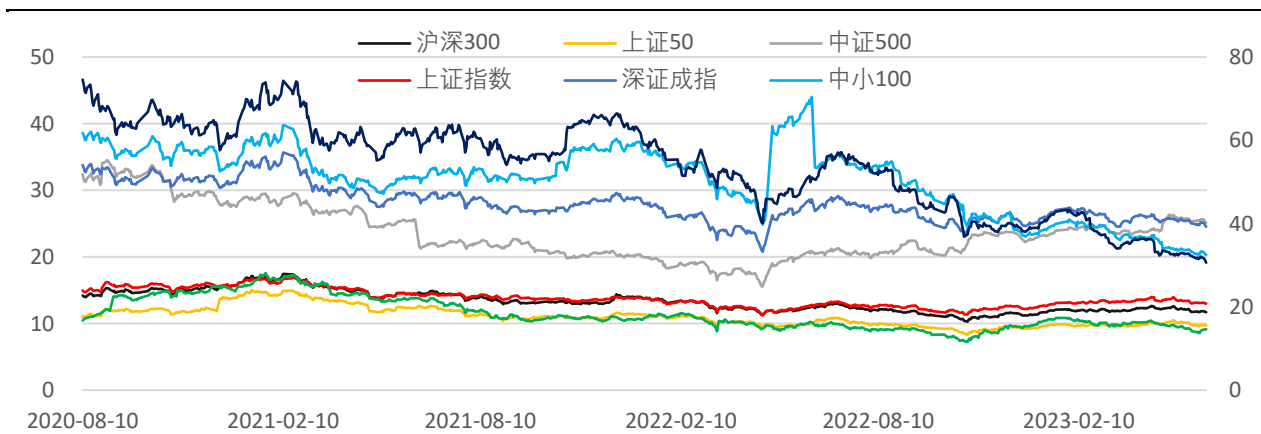
数据来源: wind, 兴证期货研发部

图表13.IM当月合约会员持仓情况 (单位: 手)

名次	期货公司 会员简称	持买单量	较上交易 日变化	名次	期货公司 会员简称	持卖单量	较上交易 日变化
1	中信期货	12573	-1060	1	国泰君安	13657	-1663
2	国泰君安	5932	-990	2	中信期货	9707	-690
3	中信建投	3815	-1006	3	华泰期货	4498	-403
4	上海东证	3737	-289	4	上海东证	4441	-417
5	国投安信	3302	-64	5	申银万国	3193	-246
6	平安期货	3166	-293	6	中金期货	2907	23
7	华泰期货	3054	-455	7	中银期货	2678	-75
8	广发期货	2989	-89	8	银河期货	2577	-176
9	申银万国	2544	-23	9	海通期货	2394	-655
10	海通期货	1793	-215	10	国投安信	2132	-144

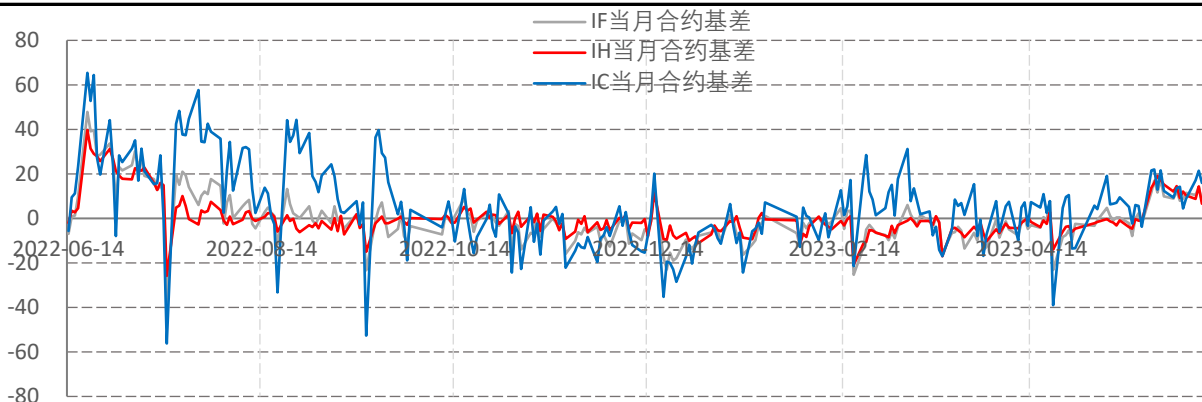
数据来源: wind, 兴证期货研发部

图表14指数估值情况



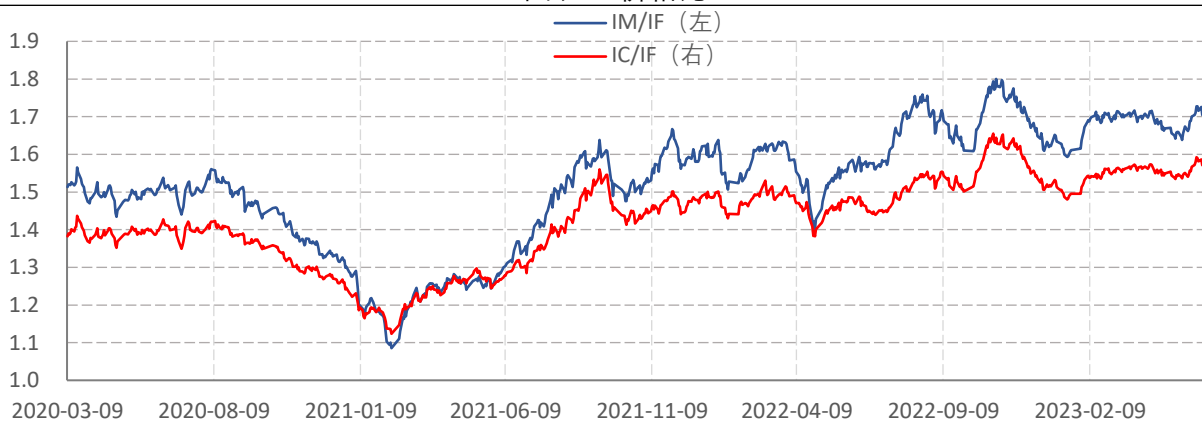
数据来源: wind, 兴证期货研发部

图表15.股指期货当月合约基差



数据来源: wind, 兴证期货研发部

图表16.价格比



数据来源: wind, 兴证期货研发部



## 分析师承诺

本人以勤勉的职业态度，独立、客观地出具本报告。本报告清晰准确地反映了本人的研究观点。报告所采用的数据均来自公开资料，分析逻辑基于本人的职业理解，通过合理判断的得出结论，力求客观、公正，结论，不受任何第三方的授意影响。本人不曾因也将不会因本报告中的具体推荐意见或观点而直接或间接接收到任何形式的报酬。

## 免责声明

本报告的信息均来源于公开资料，我公司对这些信息的准确性和完整性不作任何保证，也不保证所包含的信息和建议不会发生任何变更。文中的观点、结论和建议仅供参考。兴证期货可发出其它与本报告所载资料不一致及有不同结论的报告。本报告及该等报告反映编写分析员的不同设想、见解及分析方法。报告所载资料、意见及推测仅反映分析员于发出此报告日期当日的独立判断。

客户不应视本报告为作出投资决策的惟一因素。本报告中所指的投资及服务可能不适合个别客户，不构成客户私人咨询建议。本公司未确保本报告充分考虑到个别客户特殊的投资目标、财务状况或需要。本公司建议客户应考虑本报告的任何意见或建议是否符合其特定状况，以及（若有必要）咨询独立投资顾问。

在任何情况下，本报告中的信息或所表述的意见并不构成对任何人的投资建议。在任何情况下，本公司不对任何人因使用本报告中的任何内容所引致的损失负任何责任。

本报告的观点可能与资管团队的观点不同或对立，对于基于本报告全面或部分做出的交易、结果，不论盈利或亏损，兴证期货研究发展部不承担责任。

本报告版权仅为兴证期货有限公司所有，未经书面许可，任何机构和个人不得以任何形式翻版、复制和发布。如引用、刊发，需注明出处兴证期货研究发展部，且不得对本报告进行