

兴证期货 · 研发中心

2023年6月1日 星期四

金融研究团队

林玲

从业资格编号: F3067533

投资咨询编号: Z0014903

杨娜

从业资格编号: F03091213

投资咨询编号: Z0016895

周立朝

从业资格编号: F03088989

投资咨询编号: Z0018135

联系人: 杨娜:

电话: 021-20370947

邮箱:

yangna@xzfutures.com

## 内容提要

### · 观点总结

沪深300当月合约IF2306报收3790.6点, 下跌0.73%, 成交740.85亿元; 上证50当月合约IH2306报收2484.2点, 下跌1.35%, 成交338.69亿元; 中证500当月合约IC2306报收6033.6点, 下跌0.05%, 成交555.56亿元; 中证1000当月合约IM2306报收6547点, 上涨0.02%, 成交455.01亿元。申万31个行业中, 综合、计算机、传媒行业领涨; 煤炭、食品饮料、电力设备行业领跌。资金方面, 上一交易日A股资金净主动买入额为卖出287.77亿元, 其中主板A股资金净主动买入额为卖出259.95亿元。

宏观经济方面, 宏观经济增速斜率放缓, 生产边际走弱, 4月数据多不及预期, 行业分化, 地产投资当月同比降幅在去年低基数效应下明显放大, MLF降息预期落空资金面未改善, 疫情形成“疤痕效应”仍在恢复中。政策方面, 央行发布一季度货币政策报告, 提及目前我国未出现通缩, 关注物价走势边际变化。一季报披露完毕, 申万行业中16个行业净利润为正, 12个行业净利润增速为负。A股股权溢价持续抬升, A股换手率至低位且新发基金遇冷。短期A股缩量下跌, 预期A股维持震荡。

IF当月合约基差为7.94, IH当月合约基差为9.15, IC当月合约基差为14.2, IM当月合约基差为14.65。

## 一、宏观资讯

1.5月30日，习近平主持召开二十届中央国家安全委员会第一次会议时强调，要加快推进国家安全体系和能力现代化，以新安全格局保障新发展格局。

2.5月份制造业采购经理指数（PMI）降至48.8%，非制造业PMI有所回落但仍处于扩张区间。

3.美国用来支付账单的资金规模降至2017年以来的最低水平，如果法定债务上限在下月初之前没有提高或暂停，政府届时将面临无钱可用的风险，即使协议进入最后阶段。根据周三公布的数据，财政部现金余额周二降至374亿美元。这扭转了上周五的反弹势头，上周五升至545亿美元。周一为国定假日。周二的余额甚至低于上周创下的5年低点。由于采取措施避免触及31.4万亿美元债务上限，近期财政部现金余额一直面临下行压力。

4.香港金融管理局公布，截至4月末，外汇基金总资产为40,329亿港元，较2023年3月底减少442亿港元，其中外币资产减少397亿港元，港元资产减少45亿港元。

## 一、股指期货数据追踪

图表1.股市指数追踪

指数简称	收盘价	日最高价	日最低价	日成交量 (亿)	日成交额 (亿)	日涨跌	日涨跌幅	日振幅
沪深300	3798.54	3827.16	3781.40	126.39	2356.06	↓-39.21	↓-1.02	1.19
上证50	2493.35	2525.11	2485.86	30.75	588.45	↓-41.79	↓-1.65	1.55
中证500	6047.80	6063.19	6009.25	117.48	1446.54	↓-13.51	↓-0.22	0.89
中证1000	6561.65	6581.93	6523.27	142.97	1971.41	↓-2.82	↓-0.04	0.89
上证综指	3204.56	3216.36	3190.27	294.57	3849.99	↓-19.65	↓-0.61	0.81
深证成指	10793.85	10849.81	10732.42	388.08	5537.82	↓-75.70	↓-0.70	1.08
中小板指	7014.22	7054.39	6968.59	415.27	581.75	↓-54.00	↓-0.76	1.21
创业板指	2193.41	2215.49	2183.42	346.66	2741.35	↓-25.20	↓-1.14	1.45
恒生指数	18234.27	18415.00	18044.86	337.80	2008.25	↓-361.51	↓-1.94	1.99
台湾50	12563.87	12621.61	12472.09	326.41	1583.74	↓-93.91	↓-0.74	1.18

数据来源: wind, 兴证期货研发部

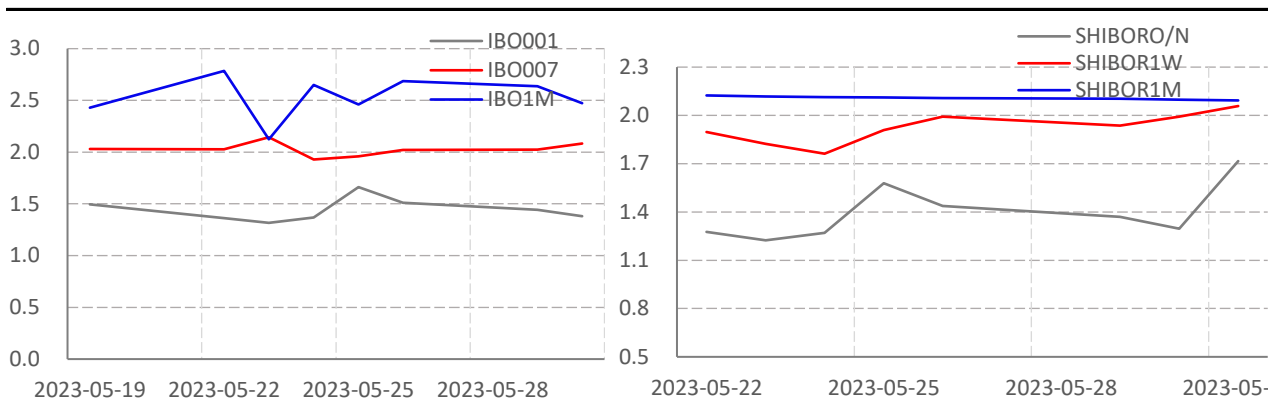
图表2.股指期货盘面数据追踪

证券简称	收盘价	日持仓变化	日成交量	日成交额 (亿)	日涨跌	日涨跌幅	日振幅	基差
<b>沪深300</b>	3798.54							
IF2306	3790.60	-9163	65127	740.85	-27.80	↓-0.73	1.20	7.94
IF2307	3766.80	363	5415	61.19	-26.20	↓-0.69	1.20	31.74
IF2309	3772.40	271	14145	160.09	-25.60	↓-0.67	1.14	26.14
IF2312	3774.20	172	2738	31.00	-25.80	↓-0.68	1.15	24.34
<b>上证50</b>	2493.35							
IH2306	2484.20	-3656	45343	338.69	-34.00	↓-1.35	1.52	9.15
IH2307	2452.80	1923	7317	53.98	-33.60	↓-1.35	1.53	40.55
IH2309	2460.00	-196	14488	107.19	-33.60	↓-1.35	1.54	33.35
IH2312	2471.60	221	2658	19.75	-33.80	↓-1.35	1.51	21.75
<b>中证500</b>	6047.80							
IC2306	6033.60	-3987	46120	59.38	-2.80	↓-0.05	1.04	14.20
IC2307	6015.40	1903	4945	122.19	-1.20	↓-0.02	0.96	32.40
IC2309	5991.20	759	10218	72.82	-1.20	↓-0.02	0.97	56.60
IC2312	5947.20	1528	6140	455.01	4.60	↑0.08	0.96	100.60
<b>中证1000</b>	6561.65							
IM2306	6547.00	34785	34785	455.01	1.60	↑0.02	1.05	14.65
IM2307	6531.40	2900	2900	37.82	4.20	↑0.06	1.00	30.25
IM2309	6494.80	8710	8710	113.06	0.00	0	1.04	66.85
IM2312	6449.40	2928	2928	37.77	-7.40	↓-0.11	1.05	112.25

数据来源: wind, 兴证期货研发部

一、股市基本情况

图表3.流动性监测—银行间同业拆借&SHIBOR



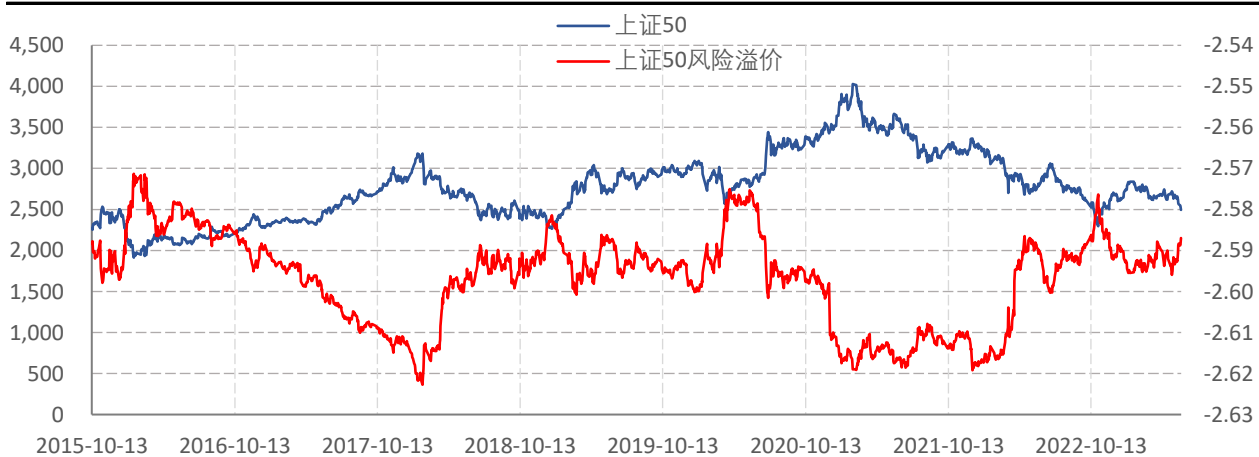
数据来源: wind, 兴证期货研发部

图表4.沪深300风险溢价



数据来源: wind, 兴证期货研发部

图表5.上证50风险溢价



数据来源: wind, 兴证期货研发部

图表6.中证500风险溢价



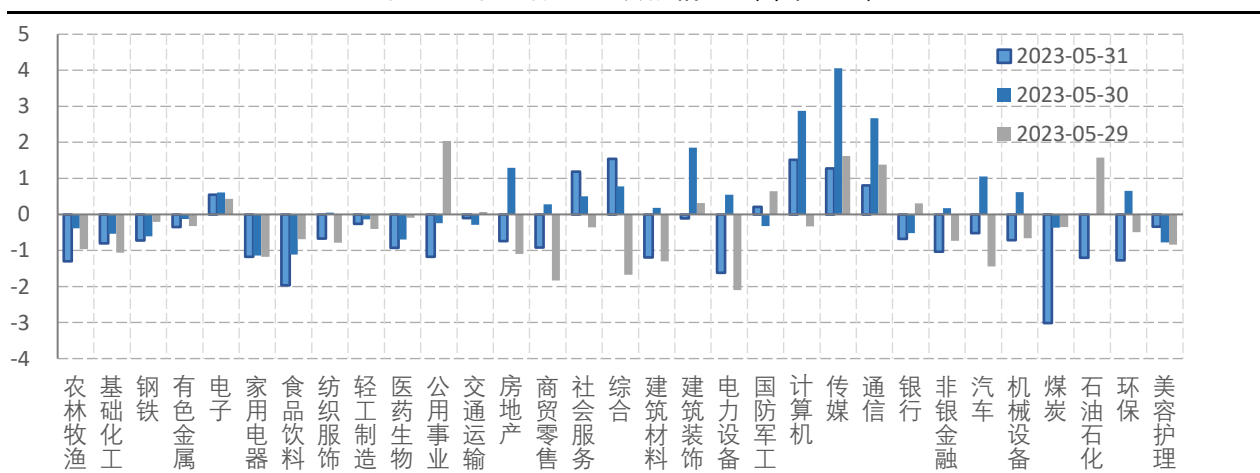
数据来源: wind, 兴证期货研发部

图表7.中证1000风险溢价



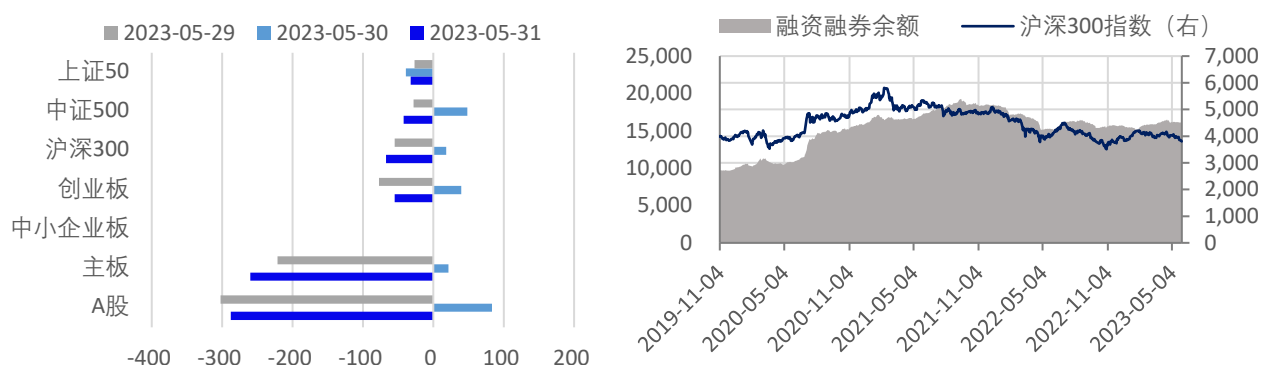
数据来源: wind, 兴证期货研发部

图表8.申万行业涨跌幅情况 (单位: %)



数据来源: wind, 兴证期货研发部

图表9.流动性监测—银行间同业拆借&SHIBOR



数据来源: wind, 兴证期货研发部

图表10.IF当月合约会员持仓情况 (单位: 手)

名次	期货公司 会员简称	持买单量	较上交易 日变化	名次	期货公司 会员简称	持卖单量	较上交易 日变化
1	国泰君安	14897	-1852	1	中信期货	18602	-2113
2	中信期货	9932	-2086	2	国泰君安	12371	-1722
3	华泰期货	6031	167	3	上海东证	8286	-131
4	海通期货	4747	-176	4	华泰期货	5358	-353
5	广发期货	4452	-257	5	中银期货	4898	-779
6	上海东证	4321	-116	6	国投安信	4113	-302
7	银河期货	3713	-491	7	海通期货	3539	-324
8	申银万国	3494	202	8	中金期货	3474	-164
9	南华期货	3155	-187	9	永安期货	3389	-322
10	浙商期货	3033	-58	10	申银万国	3340	238

数据来源: wind, 兴证期货研发部

图表11.IH当月合约会员持仓情况 (单位: 手)

名次	期货公司 会员简称	持买单量	较上交易 日变化	名次	期货公司 会员简称	持卖单量	较上交易 日变化
1	国泰君安	8438	-436	1	中信期货	12516	146
2	中信期货	7427	-389	2	国泰君安	11179	-984
3	上海东证	4077	147	3	广发期货	6853	-554
4	海通期货	4043	488	4	海通期货	5268	-342
5	平安期货	3063	60	5	上海东证	5176	200
6	银河期货	2484	-175	6	国投安信	2819	-20
7	广发期货	2482	-320	7	银河期货	2248	-648
8	永安期货	2417	-90	8	华泰期货	2054	264
9	华泰期货	2386	-260	9	中金期货	2023	167
10	申银万国	2088	-621	10	永安期货	1344	-12

数据来源: wind, 兴证期货研发部

图表12.IC当月合约会员持仓情况 (单位: 手)

名次	期货公司 会员简称	持买单量	较上交易 日变化	名次	期货公司 会员简称	持卖单量	较上交易 日变化
1	中信期货	19475	-787	1	国泰君安	19000	-449
2	国泰君安	13550	-369	2	中信期货	16320	-581
3	国投安信	8723	-80	3	海通期货	12353	374
4	中信建投	8370	-146	4	华泰期货	10040	-417
5	上海东证	7467	-346	5	国投安信	6880	-176
6	平安期货	5569	-256	6	上海东证	5792	-263
7	申银万国	5364	-99	7	中银期货	4900	-371
8	华泰期货	4389	-171	8	银河期货	4023	-280
9	海通期货	4161	-334	9	永安期货	3891	-38
10	广发期货	3997	105	10	申银万国	3704	-157

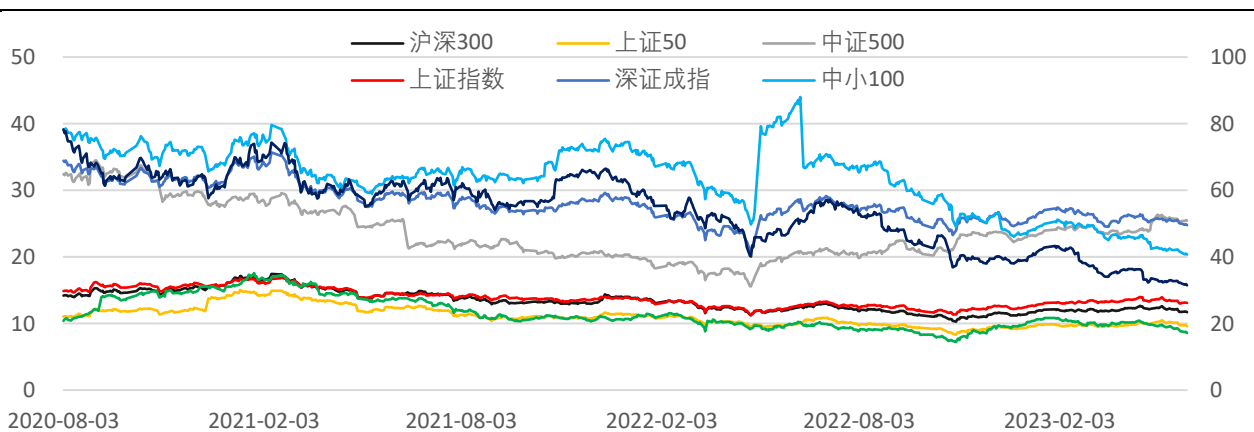
数据来源: wind, 兴证期货研发部

图表13.IM当月合约会员持仓情况 (单位: 手)

名次	期货公司 会员简称	持买单量	较上交易 日变化	名次	期货公司 会员简称	持卖单量	较上交易 日变化
1	中信期货	13539	-538	1	国泰君安	16433	-206
2	国泰君安	8756	-403	2	中信期货	9759	-922
3	国投安信	4421	-381	3	华泰期货	6487	-261
4	中信建投	4342	243	4	上海东证	5072	-346
5	上海东证	4070	-267	5	中金期货	3652	57
6	平安期货	3693	195	6	海通期货	3369	96
7	申银万国	3202	-242	7	申银万国	3216	-289
8	华泰期货	2995	-288	8	中银期货	2950	-240
9	海通期货	2652	47	9	银河期货	2707	60
10	广发期货	2635	44	10	国投安信	2606	-143

数据来源: wind, 兴证期货研发部

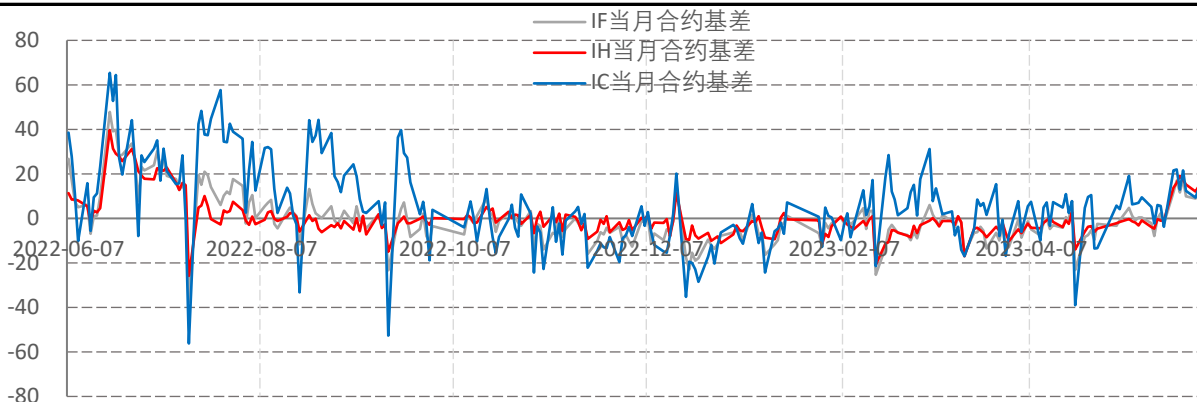
图表14指数估值情况



数据来源: wind, 兴证期货研发部

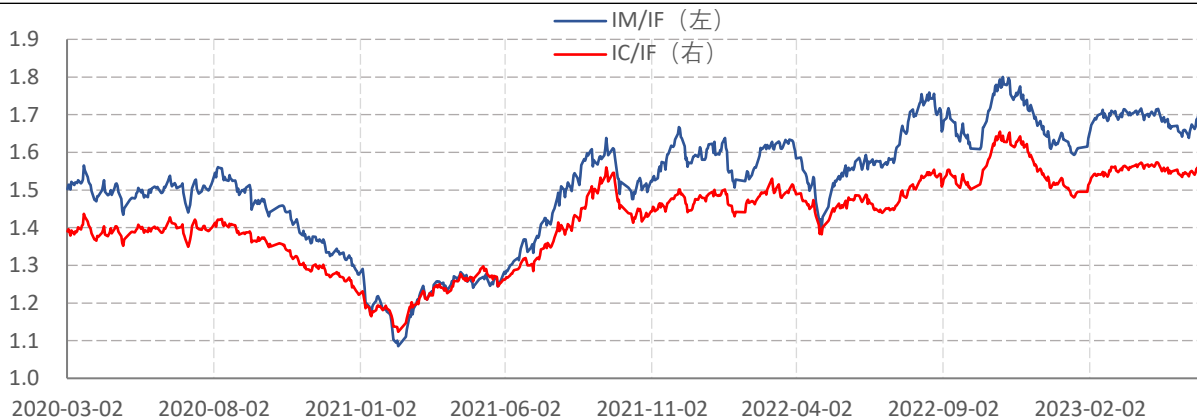


图表15.股指期货当月合约基差



数据来源: wind, 兴证期货研发部

图表16.价格比



数据来源: wind, 兴证期货研发部



## 分析师承诺

本人以勤勉的职业态度，独立、客观地出具本报告。本报告清晰准确地反映了本人的研究观点。报告所采用的数据均来自公开资料，分析逻辑基于本人的职业理解，通过合理判断的得出结论，力求客观、公正，结论，不受任何第三方的授意影响。本人不曾因也将不会因本报告中的具体推荐意见或观点而直接或间接接收到任何形式的报酬。

## 免责声明

本报告的信息均来源于公开资料，我公司对这些信息的准确性和完整性不作任何保证，也不保证所包含的信息和建议不会发生任何变更。文中的观点、结论和建议仅供参考。兴证期货可发出其它与本报告所载资料不一致及有不同结论的报告。本报告及该等报告反映编写分析员的不同设想、见解及分析方法。报告所载资料、意见及推测仅反映分析员于发出此报告日期当日的独立判断。

客户不应视本报告为作出投资决策的惟一因素。本报告中所指的投资及服务可能不适合个别客户，不构成客户私人咨询建议。本公司未确保本报告充分考虑到个别客户特殊的投资目标、财务状况或需要。本公司建议客户应考虑本报告的任何意见或建议是否符合其特定状况，以及（若有必要）咨询独立投资顾问。

在任何情况下，本报告中的信息或所表述的意见并不构成对任何人的投资建议。在任何情况下，本公司不对任何人因使用本报告中的任何内容所引致的损失负任何责任。

本报告的观点可能与资管团队的观点不同或对立，对于基于本报告全面或部分做出的交易、结果，不论盈利或亏损，兴证期货研究发展部不承担责任。

本报告版权仅为兴证期货有限公司所有，未经书面许可，任何机构和个人不得以任何形式翻版、复制和发布。如引用、刊发，需注明出处兴证期货研究发展部，且不得对本报告进行