

兴证期货 · 研发中心

2023年5月30日 星期二

金融研究团队

林玲

从业资格编号: F3067533

投资咨询编号: Z0014903

杨娜

从业资格编号: F03091213

投资咨询编号: Z0016895

周立朝

从业资格编号: F03088989

投资咨询编号: Z0018135

联系人: 杨娜:

电话: 021-20370947

邮箱:

yangna@xzfutures.com

内容提要

· 观点总结

沪深300当月合约IF2306报收3825点, 下跌0.41%, 成交677.87亿元; 上证50当月合约IH2306报收2536.2点, 下跌0.4%, 成交277.38亿元; 中证500当月合约IC2306报收6015.8点, 下跌0.07%, 成交481.79亿元; 中证1000当月合约IM2306报收6525.4点, 下跌0.17%, 成交412.76亿元。申万31个行业中, 公用事业、传媒、石油石化行业领涨; 电力设备、商贸零售、综合行业领跌。资金方面, 上一交易日A股资金净主动买入额为卖出302.33亿元, 其中主板A股资金净主动买入额为卖出221.54亿元。

宏观经济方面, 宏观经济快速恢复暂缓, 4月整体经济数据偏弱, 地产投资当月同比降幅在去年低基数效应下明显放大, 十年期国债收益率走低, MLF降息预期落空资金面未改善, 疫情形成“疤痕效应”仍在恢复中。政策方面, 央行发布一季度货币政策报告, 提及目前我国未出现通缩, 关注物价走势边际变化。一季报披露完毕, 申万行业中16个行业净利润为正, 12个行业净利润增速为负。A股股权溢价持续抬升, A股换手率至低位且新发基金遇冷。短期A股缩量下跌, 预期A股震荡, 但重心下移。

IF当月合约基差为8.94, IH当月合约基差为

一、宏观资讯

- 1.习近平在中共中央政治局第五次集体学习时强调，加快建设教育强国，为中华民族伟大复兴提供有力支撑。
- 2.美媒称中方要求“允许俄占据现在占领的乌部分领土”，外交部发言人毛宁在昨日例行记者会上表示，中方注意到乌克兰外长公开表示他同各方接触的情况，没有哪一个国家表示李辉特别代表做了《华尔街日报》报道中所做的表述。
- 3.国家卫健委、国家中医药局近日联合在全国开展改善就医感受、提升患者体验主题活动，并印发了主题活动方案。方案提出了完善预约诊疗、缩短手术等候时间等20项重点任务。
- 4.据日经新闻，经合组织计划就生成性人工智能AI的使用起草新指南，将修订2019年通过的经合组织AI原则。
- 5.据招商局集团电子招标采购交易平台显示，招商证券微软大语言模型服务采购项目项目终止，终止原因为采购需求变更。
- 6.美国4月核心PCE环比创1月以来新高。

一、股指期货数据追踪

图表1.股市指数追踪

指数简称	收盘价	日最高价	日最低价	日成交量 (亿)	日成交额 (亿)	日涨跌	日涨跌幅	日振幅
沪深300	3833.94	3866.72	3819.18	131.86	2300.96	↓-17.01	↓-0.44	1.23
上证50	2548.29	2566.83	2537.00	29.44	506.38	↓-11.33	↓-0.44	1.17
中证500	6025.16	6058.92	6012.40	125.14	1468.08	↓-9.83	↓-0.16	0.77
中证1000	6534.12	6579.15	6518.03	152.48	2043.22	↓-12.29	↓-0.19	0.93
上证综指	3221.45	3230.97	3208.96	297.39	3778.76	↑8.94	↑0.28	0.69
深证成指	10822.09	10961.79	10790.50	394.73	5429.21	↓-87.56	↓-0.80	1.57
中小板指	7024.82	7144.72	6999.17	337.80	644.39	↓-95.04	↓-1.33	2.04
创业板指	2203.84	2238.40	2196.06	326.41	2639.02	↓-25.43	↓-1.14	1.90
恒生指数	18551.11	18879.09	18517.86	382.70	1525.60	↓-195.81	↓-1.04	1.93
台湾50	12658.93	12748.54	12613.10	369.59	1530.41	↑63.01	↑0.50	1.08

数据来源: wind, 兴证期货研发部

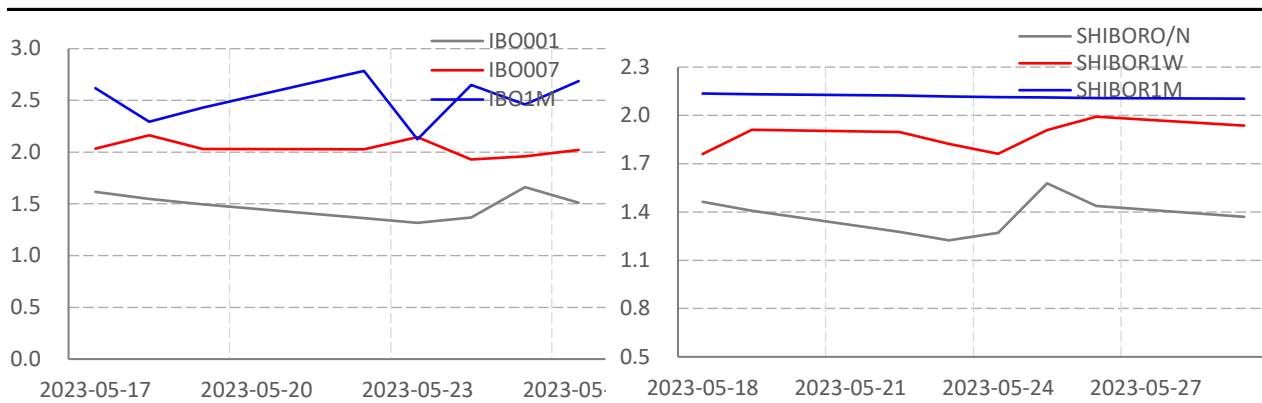
图表2.股指期货盘面数据追踪

证券简称	收盘价	日持仓变化	日成交量	日成交额 (亿)	日涨跌	日涨跌幅	日振幅	基差
沪深300	3833.94							
IF2306	3825.00	-4297	59031	677.87	-15.80	↓-0.41	1.46	8.94
IF2307	3798.80	442	5663	64.65	-17.40	↓-0.46	1.38	35.14
IF2309	3803.00	195	13292	151.74	-14.80	↓-0.39	1.42	30.94
IF2312	3805.00	248	2353	26.86	-17.00	↓-0.44	1.54	28.94
上证50	2548.29							
IH2306	2536.20	-3156	36448	277.38	-10.20	↓-0.40	1.38	12.09
IH2307	2505.00	1177	5364	40.35	-11.20	↓-0.45	1.28	43.29
IH2309	2510.80	-164	8751	65.92	-10.00	↓-0.40	1.26	37.49
IH2312	2525.20	-55	1684	12.76	-8.80	↓-0.35	1.27	23.09
中证500	6025.16							
IC2306	6015.80	-6474	40043	56.63	-4.20	↓-0.07	1.12	9.36
IC2307	5996.60	1955	4724	106.79	-4.20	↓-0.07	1.15	28.56
IC2309	5971.60	275	8943	60.34	-4.40	↓-0.07	1.17	53.56
IC2312	5923.20	609	5096	412.76	-4.60	↓-0.08	1.21	101.96
中证1000	6534.12							
IM2306	6525.40	31583	31583	412.76	-10.80	↓-0.17	1.28	8.72
IM2307	6510.80	2611	2611	34.03	-7.20	↓-0.11	1.30	23.32
IM2309	6475.00	6964	6964	90.29	-10.80	↓-0.17	1.31	59.12
IM2312	6436.00	2281	2281	29.38	-3.60	↓-0.06	1.28	98.12

数据来源: wind, 兴证期货研发部

一、股市基本情况

图表3.流动性监测—银行间同业拆借&SHIBOR



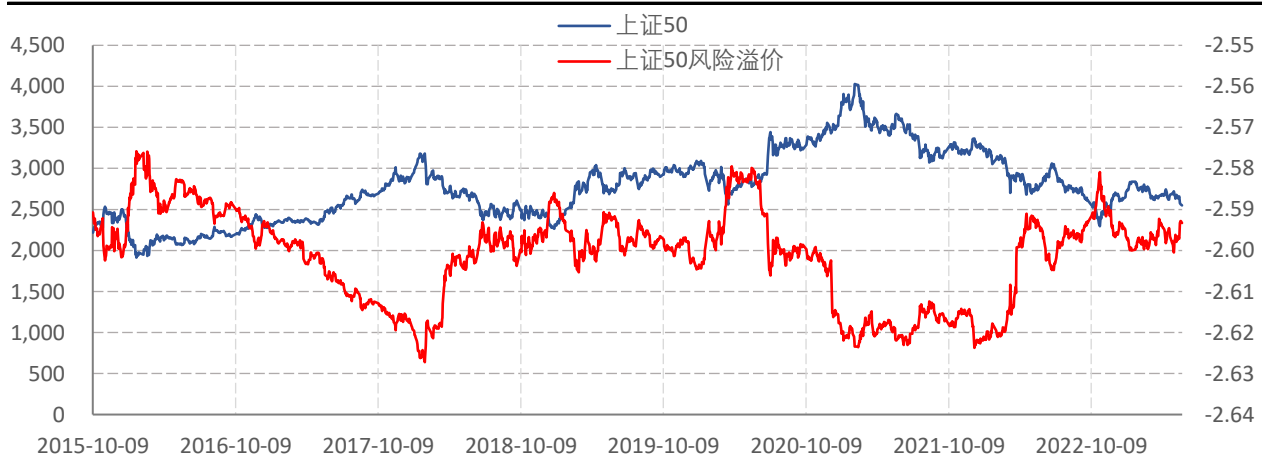
数据来源: wind, 兴证期货研发部

图表4.沪深300风险溢价



数据来源: wind, 兴证期货研发部

图表5.上证50风险溢价



数据来源: wind, 兴证期货研发部

图表6.中证500风险溢价



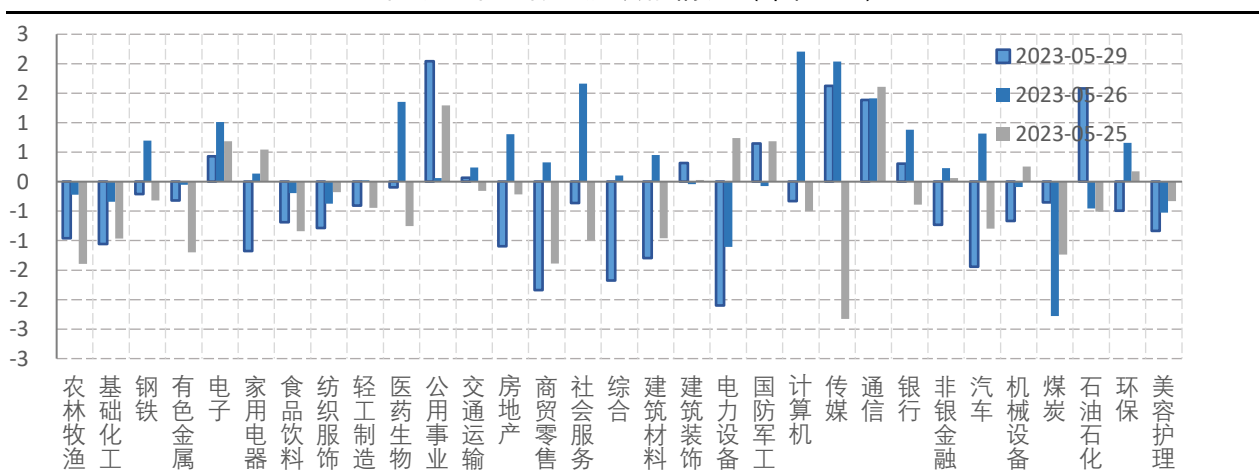
数据来源: wind, 兴证期货研发部

图表7.中证1000风险溢价



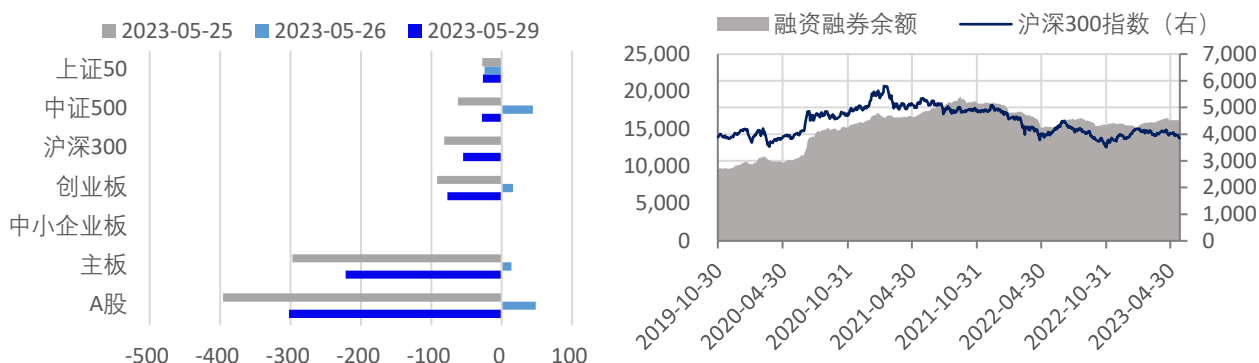
数据来源: wind, 兴证期货研发部

图表8.申万行业涨跌幅情况 (单位: %)



数据来源: wind, 兴证期货研发部

图表9.流动性监测—银行间同业拆借&SHIBOR



数据来源: wind, 兴证期货研发部

图表10.IF当月合约会员持仓情况 (单位: 手)

名次	期货公司 会员简称	持买单量	较上交易 日变化	名次	期货公司 会员简称	持卖单量	较上交易 日变化
1	国泰君安	15549	-1056	1	中信期货	19466	-145
2	中信期货	12395	-631	2	国泰君安	12537	-1174
3	华泰期货	5548	-283	3	上海东证	8599	-180
4	广发期货	4610	-98	4	华泰期货	6603	-241
5	海通期货	4502	-150	5	中银期货	5962	-1464
6	上海东证	4226	-98	6	国投安信	4360	-284
7	申银万国	3628	-76	7	海通期货	3964	25
8	银河期货	3559	9	8	永安期货	3624	-109
9	浙商期货	3198	74	9	中金期货	3590	36
10	南华期货	3195	48	10	申银万国	3130	140

数据来源: wind, 兴证期货研发部

图表11.IH当月合约会员持仓情况 (单位: 手)

名次	期货公司 会员简称	持买单量	较上交易 日变化	名次	期货公司 会员简称	持卖单量	较上交易 日变化
1	国泰君安	7976	-1552	1	中信期货	11991	119
2	中信期货	6858	-217	2	国泰君安	11013	-1027
3	上海东证	3494	-283	3	广发期货	7656	170
4	广发期货	3036	169	4	海通期货	5474	-600
5	平安期货	3035	43	5	上海东证	4707	-192
6	银河期货	2882	201	6	国投安信	2923	-142
7	申银万国	2789	59	7	中银期货	2237	-4
8	海通期货	2631	-101	8	中金期货	2081	-2
9	华泰期货	2512	-217	9	银河期货	1994	-570
10	永安期货	2497	-71	10	华泰期货	1642	88

数据来源: wind, 兴证期货研发部

图表12.IC当月合约会员持仓情况 (单位: 手)

名次	期货公司 会员简称	持买单量	较上交易 日变化	名次	期货公司 会员简称	持卖单量	较上交易 日变化
1	中信期货	19632	-874	1	国泰君安	18497	-747
2	国泰君安	13724	-796	2	中信期货	16030	-491
3	国投安信	9140	-277	3	海通期货	12285	-312
4	中信建投	8576	-119	4	华泰期货	11680	-1304
5	上海东证	7675	-718	5	国投安信	7050	-165
6	平安期货	5677	-189	6	上海东证	5803	-43
7	申银万国	5399	-276	7	中银期货	5236	-77
8	海通期货	4890	-245	8	银河期货	4222	-301
9	华泰期货	4450	-484	9	中金期货	3907	361
10	兴证期货	4362	-422	10	永安期货	3894	135

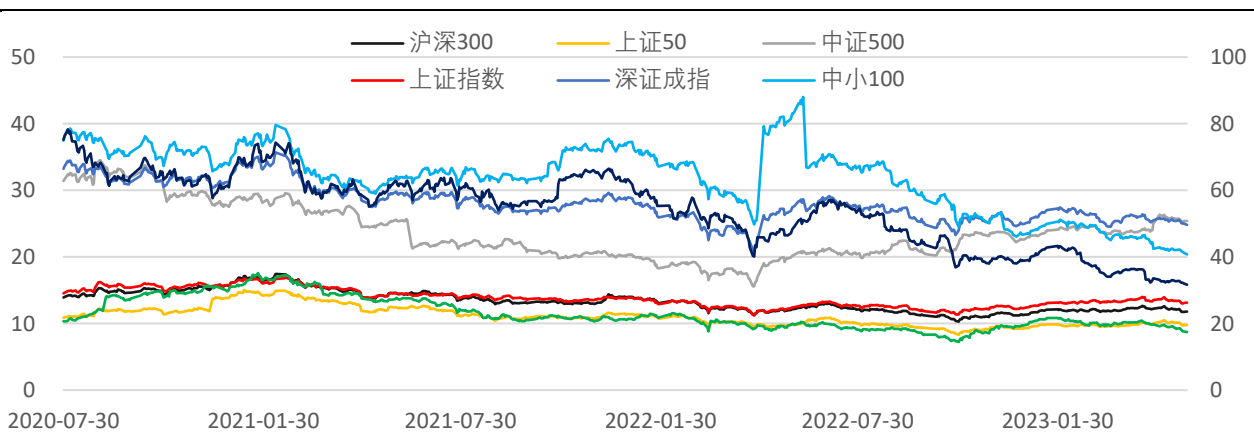
数据来源: wind, 兴证期货研发部

图表13.IM当月合约会员持仓情况 (单位: 手)

名次	期货公司 会员简称	持买单量	较上交易 日变化	名次	期货公司 会员简称	持卖单量	较上交易 日变化
1	中信期货	13790	439	1	国泰君安	16030	1143
2	国泰君安	9040	686	2	中信期货	10680	521
3	国投安信	4878	-163	3	华泰期货	6655	-342
4	中信建投	4198	-57	4	上海东证	5336	-94
5	上海东证	3933	33	5	中金期货	3341	10
6	平安期货	3681	-46	6	中银期货	3238	19
7	申银万国	3431	-178	7	海通期货	3211	-61
8	海通期货	2933	-116	8	银河期货	3071	261
9	华泰期货	2666	-23	9	申银万国	2827	24
10	兴证期货	2070	-8	10	国投安信	2805	26

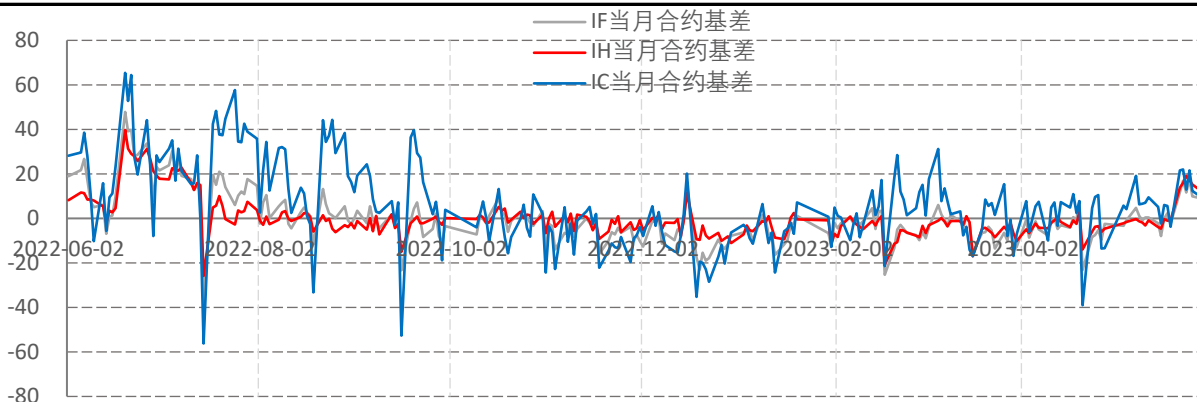
数据来源: wind, 兴证期货研发部

图表14指数估值情况



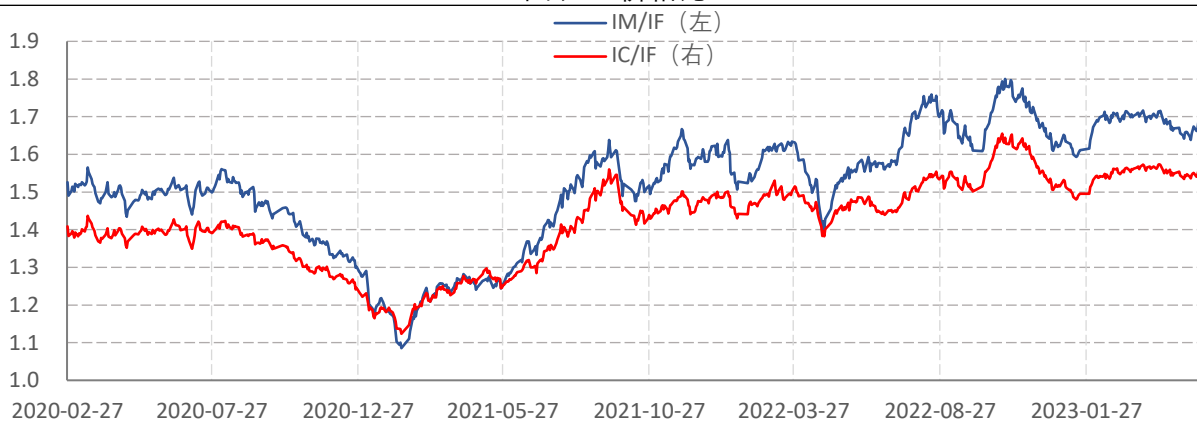
数据来源: wind, 兴证期货研发部

图表15.股指期货当月合约基差



数据来源: wind, 兴证期货研发部

图表16.价格比



数据来源: wind, 兴证期货研发部

分析师承诺

本人以勤勉的职业态度，独立、客观地出具本报告。本报告清晰准确地反映了本人的研究观点。报告所采用的数据均来自公开资料，分析逻辑基于本人的职业理解，通过合理判断的得出结论，力求客观、公正，结论，不受任何第三方的授意影响。本人不曾因也将不会因本报告中的具体推荐意见或观点而直接或间接接收到任何形式的报酬。

免责声明

本报告的信息均来源于公开资料，我公司对这些信息的准确性和完整性不作任何保证，也不保证所包含的信息和建议不会发生任何变更。文中的观点、结论和建议仅供参考。兴证期货可发出其它与本报告所载资料不一致及有不同结论的报告。本报告及该等报告反映编写分析员的不同设想、见解及分析方法。报告所载资料、意见及推测仅反映分析员于发出此报告日期当日的独立判断。

客户不应视本报告为作出投资决策的惟一因素。本报告中所指的投资及服务可能不适合个别客户，不构成客户私人咨询建议。本公司未确保本报告充分考虑到个别客户特殊的投资目标、财务状况或需要。本公司建议客户应考虑本报告的任何意见或建议是否符合其特定状况，以及（若有必要）咨询独立投资顾问。

在任何情况下，本报告中的信息或所表述的意见并不构成对任何人的投资建议。在任何情况下，本公司不对任何人因使用本报告中的任何内容所引致的损失负任何责任。

本报告的观点可能与资管团队的观点不同或对立，对于基于本报告全面或部分做出的交易、结果，不论盈利或亏损，兴证期货研究发展部不承担责任。

本报告版权仅为兴证期货有限公司所有，未经书面许可，任何机构和个人不得以任何形式翻版、复制和发布。如引用、刊发，需注明出处兴证期货研究发展部，且不得对本报告进行