

兴证期货 · 研发中心

2023年5月29日 星期一

金融研究团队

林玲

从业资格编号: F3067533

投资咨询编号: Z0014903

杨娜

从业资格编号: F03091213

投资咨询编号: Z0016895

周立朝

从业资格编号: F03088989

投资咨询编号: Z0018135

联系人: 杨娜:

电话: 021-20370947

邮箱:

yangna@xzfutures.com

内容提要

· 观点总结

沪深300当月合约IF2306报收3833点, 下跌0.62%, 成交864.92亿元; 上证50当月合约IH2306报收2547.2点, 下跌0.85%, 成交363.94亿元; 中证500当月合约IC2306报收5966.6点, 下跌0.7%, 成交658.28亿元; 中证1000当月合约IM2306报收6476.8点, 下跌0.6%, 成交566.46亿元。申万31个行业中, 通信、公用事业、电力设备行业领涨; 传媒、农林牧渔、商贸零售行业领跌。资金方面, 上一交易日A股资金净主动买入额为卖出395.68亿元, 其中主板A股资金净主动买入额为卖出297.3亿元。

宏观经济方面, 宏观经济快速恢复暂缓, 生产边际走弱, 行业分化, 楼市走弱, 消费放缓, 疫情形成”疤痕效应”仍在恢复中。政策方面, 央行发布一季度货币政策报告, 提及目前我国未出现通缩, 关注物价走势边际变化。一季报披露完毕, 申万行业中16个行业净利润为正, 12个行业净利润增速为负。海外方面, 美联储释放重要信号, 在银行业压力对经济影响存在高度不确定性情况下, 美联储官员对进一步加息存在分歧。短期A股缩量下跌, 预期A股震荡, 但重心下移。

一、宏观资讯

1.5月26日，商务部部长王文涛在美国底特律参加亚太经合组织贸易部长会议期间，会见了美国贸易代表戴琪。双方就中美经贸关系和共同关心的区域和多边议题进行了坦诚、务实、深入的交流。中方就美对华经贸政策、经贸领域涉台问题、印太经济框架、301关税等重点问题提出关切。双方同意继续保持交流沟通。

2.国家统计局发布数据显示，1-4月份，全国规模以上工业企业实现利润总额20328.8亿元，同比下降20.6%。4月份，规模以上工业企业利润同比下降18.2%。

3.美国债务上限协议称，联邦政府开支上限等细节尚待敲定。

4.今年1—4月我国汽车出口149.4万辆，同比增长76.5%。

5.工信部等十四部门出台意见，要求深化电信基础设施共建共享，推进“双千兆”网络集约建设。

6.美联储公布5月会议纪要：围绕6月是否加息存在分歧，未来决策将更基于经济数据。

7.美国债务上限谈判进展仍不明朗，恐慌情绪主导市场，耶伦强调当前重点是达成债务上限协议而非为违约做准备。

一、股指期货数据追踪

图表1.股市指数追踪

指数简称	收盘价	日最高价	日最低价	日成交量 (亿)	日成交额 (亿)	日涨跌	日涨跌幅	日振幅
沪深300	3850.95	3859.63	3815.57	100.33	1915.38	↑0.45	↑0.01	1.14
上证50	2559.61	2569.23	2536.26	24.05	429.82	↓-4.89	↓-0.19	1.29
中证500	6034.98	6045.13	5953.88	106.38	1232.63	↑46.79	↑0.78	1.52
中证1000	6546.41	6558.11	6451.73	126.28	1701.65	↑45.41	↑0.70	1.64
上证综指	3212.50	3220.77	3179.82	261.70	3333.19	↑11.24	↑0.35	1.28
深证成指	10909.65	10926.84	10798.65	357.09	4871.74	↑13.07	↑0.12	1.18
中小板指	7119.85	7131.98	7042.63	326.41	499.99	↓-18.66	↓-0.26	1.25
创业板指	2229.27	2244.34	2215.29	382.70	2452.56	↓-14.92	↓-0.66	1.29
恒生指数	18746.92	/	/	369.59	1530.41	/	/	/
台湾50	12595.92	12603.89	12524.65	430.16	1719.30	↑279.84	↑2.27	0.64

数据来源: wind, 兴证期货研发部

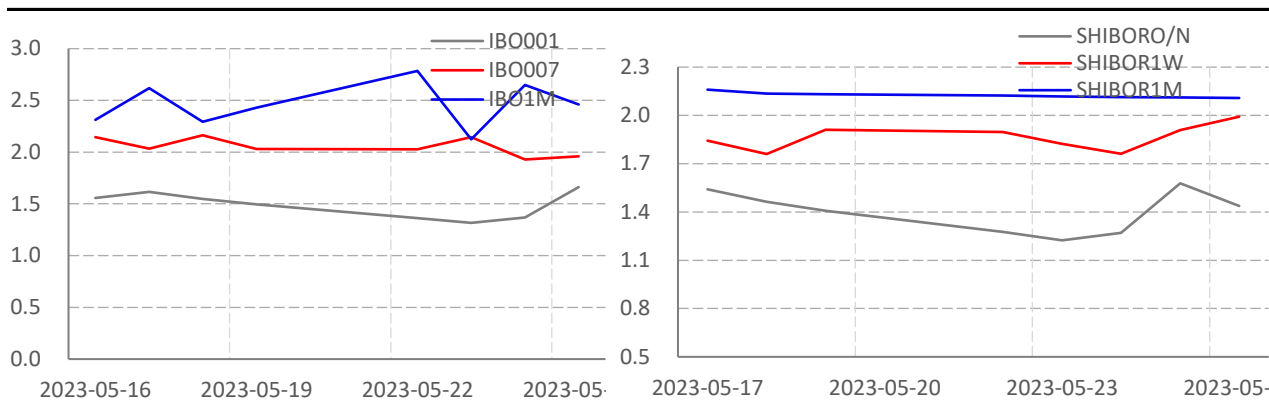
图表2.股指期货盘面数据追踪

证券简称	收盘价	日持仓变化	日成交量	日成交额 (亿)	日涨跌	日涨跌幅	日振幅	基差
沪深300	3850.95							
IF2306	3841.00	-1111	68105	782.50	15.20	↑0.40	1.35	9.95
IF2307	3814.20	3224	7552	86.15	15.20	↑0.40	1.25	36.75
IF2309	3818.20	1175	17621	201.37	17.60	↑0.46	1.22	32.75
IF2312	3822.60	586	2920	33.37	20.20	↑0.53	1.27	28.35
上证50	2559.61							
IH2306	2544.40	-1933	44507	339.07	1.80	↑0.07	1.59	15.21
IH2307	2513.80	1189	5351	40.26	3.80	↑0.15	1.52	45.81
IH2309	2517.00	133	11898	89.65	6.60	↑0.26	1.55	42.61
IH2312	2531.00	-8	2039	15.45	3.80	↑0.15	1.53	28.61
中证500	6034.98							
IC2306	6022.60	-6610	46201	52.61	76.80	↑1.29	1.68	12.38
IC2307	6004.00	976	4408	125.51	81.40	↑1.37	1.65	30.98
IC2309	5979.00	-962	10563	67.47	74.80	↑1.27	1.64	55.98
IC2312	5930.40	1075	5722	516.45	73.60	↑1.26	1.72	104.58
中证1000	6546.41							
IM2306	6535.80	39756	39756	516.45	84.00	↑1.30	1.88	10.61
IM2307	6517.40	2485	2485	32.18	84.40	↑1.31	1.87	29.01
IM2309	6481.80	10445	10445	134.57	77.60	↑1.21	1.87	64.61
IM2312	6440.60	2883	2883	36.89	80.40	↑1.26	1.85	105.81

数据来源: wind, 兴证期货研发部

一、股市基本情况

图表3.流动性监测—银行间同业拆借&SHIBOR



数据来源: wind, 兴证期货研发部

图表4.沪深300风险溢价



数据来源: wind, 兴证期货研发部

图表5.上证50风险溢价



数据来源: wind, 兴证期货研发部

图表6.中证500风险溢价



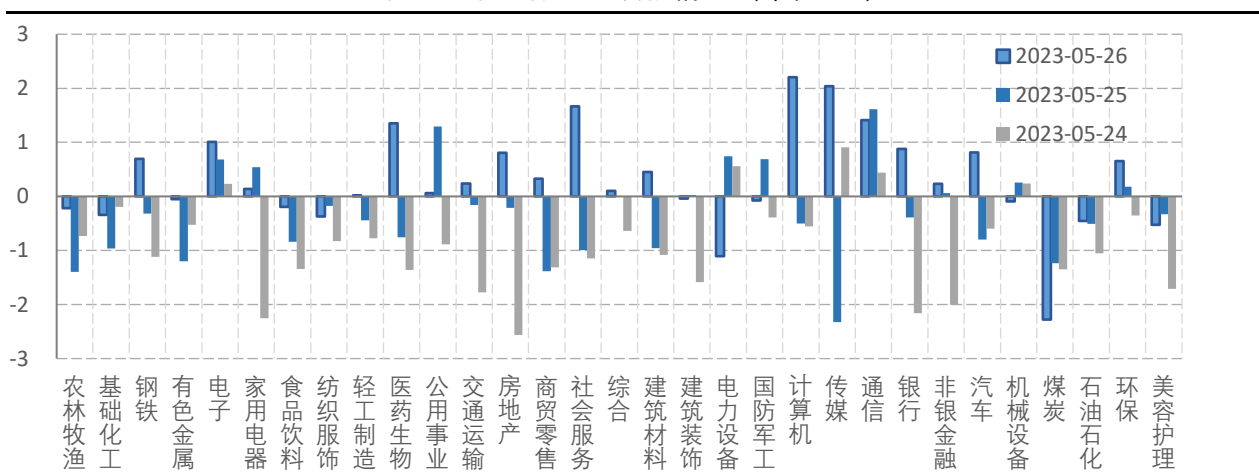
数据来源: wind, 兴证期货研发部

图表7.中证1000风险溢价



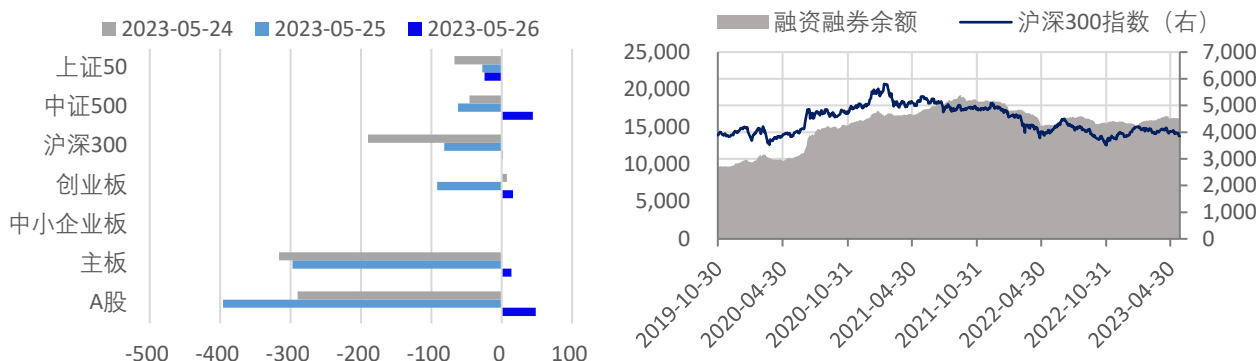
数据来源: wind, 兴证期货研发部

图表8.申万行业涨跌幅情况 (单位: %)



数据来源: wind, 兴证期货研发部

图表9.流动性监测—银行间同业拆借&SHIBOR



数据来源: wind, 兴证期货研发部

图表10.IF当月合约会员持仓情况 (单位: 手)

名次	期货公司 会员简称	持买单量	较上交易 日变化	名次	期货公司 会员简称	持卖单量	较上交易 日变化
1	国泰君安	16605	65	1	中信期货	19611	28
2	中信期货	13026	-667	2	国泰君安	13711	471
3	华泰期货	5831	-626	3	上海东证	8779	-98
4	广发期货	4708	444	4	中银期货	7426	-1102
5	海通期货	4652	-181	5	华泰期货	6844	-268
6	上海东证	4324	-473	6	国投安信	4644	150
7	申银万国	3704	39	7	海通期货	3939	-235
8	银河期货	3550	42	8	永安期货	3733	95
9	国投安信	3378	-175	9	中金期货	3554	46
10	南华期货	3147	215	10	银河期货	3184	27

数据来源: wind, 兴证期货研发部

图表11.IH当月合约会员持仓情况 (单位: 手)

名次	期货公司 会员简称	持买单量	较上交易 日变化	名次	期货公司 会员简称	持卖单量	较上交易 日变化
1	国泰君安	9528	-1370	1	国泰君安	12040	39
2	中信期货	7075	-840	2	中信期货	11872	-1036
3	上海东证	3777	-216	3	广发期货	7486	-620
4	平安期货	2992	-110	4	海通期货	6074	-135
5	广发期货	2867	-65	5	上海东证	4899	-148
6	海通期货	2732	193	6	国投安信	3065	-106
7	申银万国	2730	98	7	银河期货	2564	227
8	华泰期货	2729	-260	8	中银期货	2241	-8
9	银河期货	2681	-72	9	中金期货	2083	13
10	永安期货	2568	-28	10	国信期货	1674	149

数据来源: wind, 兴证期货研发部

图表12.IC当月合约会员持仓情况 (单位: 手)

名次	期货公司 会员简称	持买单量	较上交易 日变化	名次	期货公司 会员简称	持卖单量	较上交易 日变化
1	中信期货	20506	-657	1	国泰君安	19244	-1366
2	国泰君安	14520	-866	2	中信期货	16521	-1620
3	国投安信	9417	-741	3	华泰期货	12984	-386
4	中信建投	8695	-40	4	海通期货	12597	-166
5	上海东证	8393	206	5	国投安信	7215	-435
6	平安期货	5866	51	6	上海东证	5846	-256
7	申银万国	5675	-9	7	中银期货	5313	-258
8	海通期货	5135	-443	8	银河期货	4523	-205
9	华泰期货	4934	-434	9	申银万国	3771	-10
10	兴证期货	4784	-583	10	永安期货	3759	-174

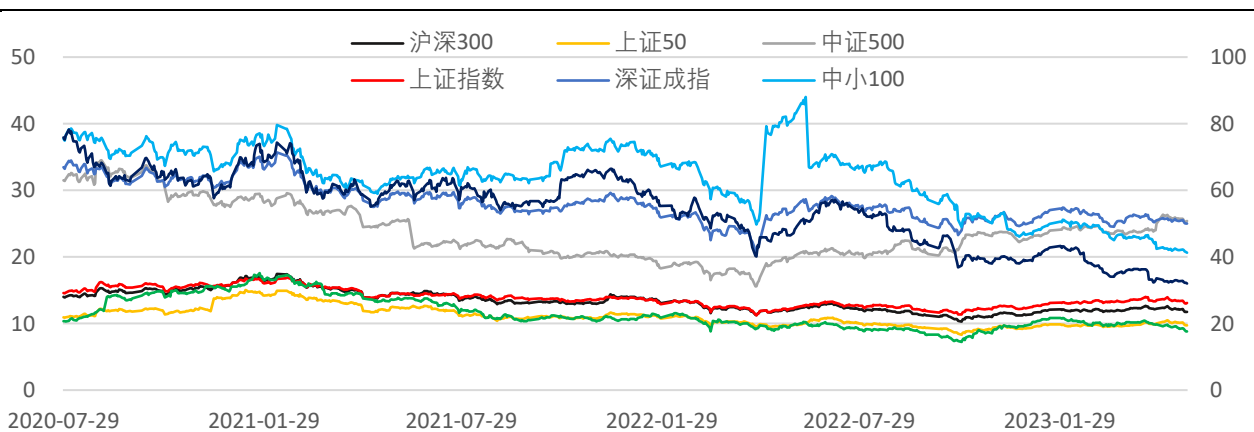
数据来源: wind, 兴证期货研发部

图表13.IM当月合约会员持仓情况 (单位: 手)

名次	期货公司 会员简称	持买单量	较上交易 日变化	名次	期货公司 会员简称	持卖单量	较上交易 日变化
1	中信期货	13351	-1502	1	国泰君安	14887	-2350
2	国泰君安	8354	-1220	2	中信期货	10159	-1878
3	国投安信	5041	-11	3	华泰期货	6997	-329
4	中信建投	4255	-65	4	上海东证	5430	-113
5	上海东证	3900	-191	5	中金期货	3331	70
6	平安期货	3727	-114	6	海通期货	3272	-211
7	申银万国	3609	-63	7	中银期货	3219	-33
8	海通期货	3049	-681	8	银河期货	2810	-408
9	华泰期货	2689	-6	9	申银万国	2803	-53
10	兴证期货	2090	-115	10	国投安信	2779	91

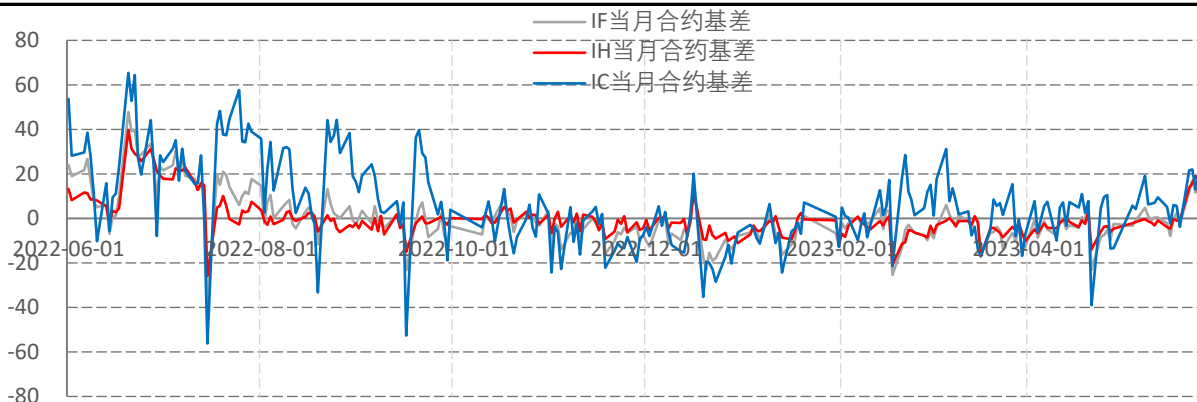
数据来源: wind, 兴证期货研发部

图表14指数估值情况



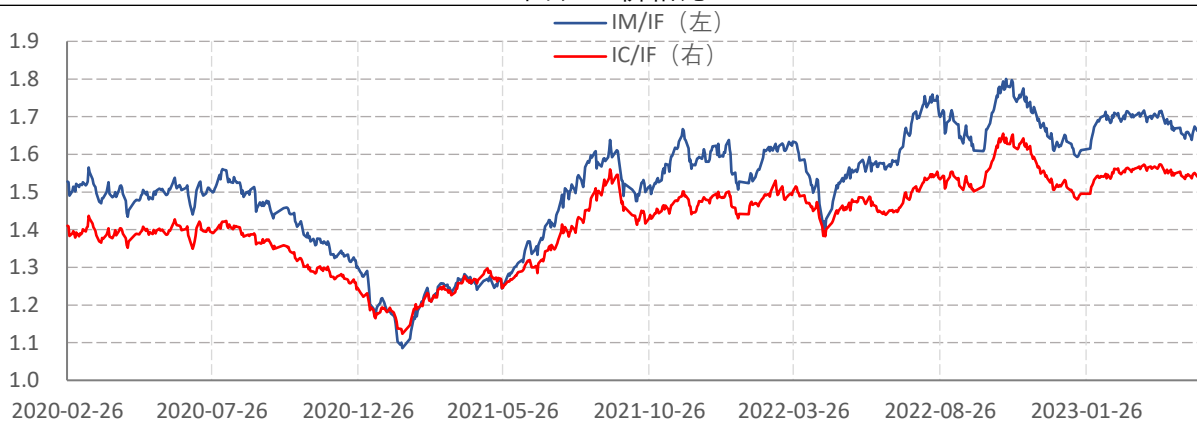
数据来源: wind, 兴证期货研发部

图表15.股指期货当月合约基差



数据来源: wind, 兴证期货研发部

图表16.价格比



数据来源: wind, 兴证期货研发部

分析师承诺

本人以勤勉的职业态度，独立、客观地出具本报告。本报告清晰准确地反映了本人的研究观点。报告所采用的数据均来自公开资料，分析逻辑基于本人的职业理解，通过合理判断的得出结论，力求客观、公正，结论，不受任何第三方的授意影响。本人不曾因也将不会因本报告中的具体推荐意见或观点而直接或间接接收到任何形式的报酬。

免责声明

本报告的信息均来源于公开资料，我公司对这些信息的准确性和完整性不作任何保证，也不保证所包含的信息和建议不会发生任何变更。文中的观点、结论和建议仅供参考。兴证期货可发出其它与本报告所载资料不一致及有不同结论的报告。本报告及该等报告反映编写分析员的不同设想、见解及分析方法。报告所载资料、意见及推测仅反映分析员于发出此报告日期当日的独立判断。

客户不应视本报告为作出投资决策的惟一因素。本报告中所指的投资及服务可能不适合个别客户，不构成客户私人咨询建议。本公司未确保本报告充分考虑到个别客户特殊的投资目标、财务状况或需要。本公司建议客户应考虑本报告的任何意见或建议是否符合其特定状况，以及（若有必要）咨询独立投资顾问。

在任何情况下，本报告中的信息或所表述的意见并不构成对任何人的投资建议。在任何情况下，本公司不对任何人因使用本报告中的任何内容所引致的损失负任何责任。

本报告的观点可能与资管团队的观点不同或对立，对于基于本报告全面或部分做出的交易、结果，不论盈利或亏损，兴证期货研究发展部不承担责任。

本报告版权仅为兴证期货有限公司所有，未经书面许可，任何机构和个人不得以任何形式翻版、复制和发布。如引用、刊发，需注明出处兴证期货研究发展部，且不得对本报告进行