

兴证期货 · 研发中心

2023年5月25日 星期四

金融研究团队

林玲

从业资格编号: F3067533

投资咨询编号: Z0014903

杨娜

从业资格编号: F03091213

投资咨询编号: Z0016895

周立朝

从业资格编号: F03088989

投资咨询编号: Z0018135

联系人: 杨娜:

电话: 021-20370947

邮箱:

yangna@xzfutures.com

内容提要

· 观点总结

沪深300当月合约IF2306报收3847.4点, 下跌1.63%, 成交896.61亿元; 上证50当月合约IH2306报收2558.2点, 下跌2.03%, 成交399.04亿元; 中证500当月合约IC2306报收5992.8点, 下跌0.97%, 成交624.08亿元; 中证1000当月合约IM2306报收6497点, 下跌0.51%, 成交509.98亿元。申万31个行业中, 传媒、电力设备、通信行业领涨; 房地产、家用电器、银行业行业领跌。资金方面, 上一交易日A股资金净主动买入额为卖出289.8亿元, 其中主板A股资金净主动买入额为卖出316.45亿元。

宏观经济方面, 经济增速放缓, 疫情形成”疤痕效应“仍在恢复中, 4月经济数据多数表现不及预期。房地产与消费均出现回落, 对应大宗商品价格下跌。一季报披露完毕, 申万行业中16个行业净利润为正, 12个行业净利润增速为负。政策方面, 央行发布一季度货币政策报告, 提及目前我国未出现通缩, 关注物价走势边际变化。海外方面, 美联储释放重要信号, 在银行业压力对经济影响存在高度不确定性情况下, 美联储官员对进一步加息存在分歧。短期A股缩量下跌, 预期A股震荡, 但重心下移。

IF当月合约基差为11.69, IH当月合约基差为19.14, IC当月合约基差为12.99, IM当月合约基差为16.18。

一、宏观资讯

- 1.国务院总理李强5月19日主持召开国务院常务会议，研究落实建设全国统一部署总体工作方案和近期举措。
- 2.中共中央办公室、国务院办公厅近日印发的《关于推进基本养老服务体系建设建设的意见》提出：到2025年，我国基本养老服务体系基本健全，基本养老服务清单不断完善。
- 3.外交部毛宁表示，中国新任驻美大使已抵美履新，中美关系对中美两国和世界都具有重大意义。
- 4.超40城市调整首套房贷利率下限至4%以下。
- 5.美国财政部向各政府部门询问支出情况。

一、股指期货数据追踪

图表1.股市指数追踪

指数简称	收盘价	日最高价	日最低价	日成交量 (亿)	日成交额 (亿)	日涨跌	日涨跌幅	日振幅
沪深300	3859.09	3903.78	3859.09	137.26	2117.68	↓-54.09	↓-1.38	1.14
上证50	2577.34	2615.57	2576.83	36.91	561.22	↓-40.20	↓-1.54	1.48
中证500	6005.79	6058.39	5988.03	107.22	1169.14	↓-46.64	↓-0.77	1.16
中证1000	6513.18	6564.51	6476.69	125.86	1634.77	↓-15.27	↓-0.23	1.35
上证综指	3204.75	3237.70	3204.38	288.72	3426.77	↓-41.49	↓-1.28	1.03
深证成指	10920.33	11028.57	10920.33	345.17	4600.08	↓-92.25	↓-0.84	0.98
中小板指	7178.56	7248.15	7170.68	369.59	516.92	↓-53.80	↓-0.74	1.07
创业板指	2245.26	2268.86	2239.90	430.16	2243.47	↓-8.07	↓-0.36	1.29
恒生指数	19115.93	19304.20	19046.80	438.49	1676.37	↓-315.32	↓-1.62	1.32
台湾50	12149.16	12207.33	12095.12	452.50	1857.93	↓-57.61	↓-0.47	0.92

数据来源: wind, 兴证期货研发部

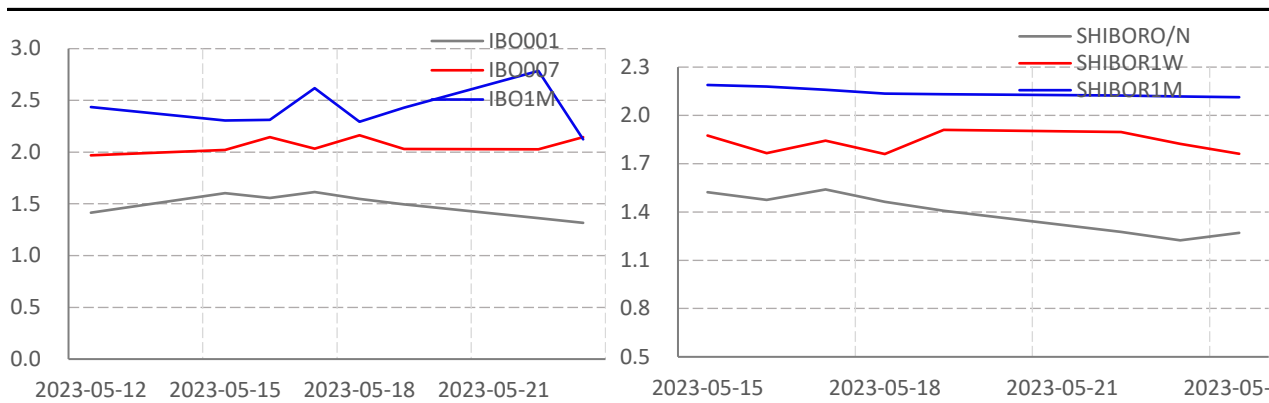
图表2.股指期货盘面数据追踪

证券简称	收盘价	日持仓变化	日成交量	日成交额 (亿)	日涨跌	日涨跌幅	日振幅	基差
沪深300	3859.09							
IF2306	3847.40	6199	77188	896.61	-63.60	↓-1.63	1.29	11.69
IF2307	3821.80	1878	5358	61.81	-66.00	↓-1.70	1.29	37.29
IF2309	3821.80	2491	16666	192.24	-64.00	↓-1.65	1.26	37.29
IF2312	3825.00	199	2500	28.87	-65.20	↓-1.68	1.31	34.09
上证50	2577.34							
IH2306	2558.20	3492	51521	399.04	-53.00	↓-2.03	1.57	19.14
IH2307	2527.40	1785	5608	42.93	-56.40	↓-2.18	1.69	49.94
IH2309	2530.20	1010	14201	108.77	-53.40	↓-2.07	1.56	47.14
IH2312	2542.40	717	2561	19.72	-52.80	↓-2.03	1.60	34.94
中证500	6005.79							
IC2306	5992.80	2460	51894	67.08	-58.80	↓-0.97	1.20	12.99
IC2307	5971.40	2329	5598	159.31	-62.40	↓-1.03	1.18	34.39
IC2309	5950.80	1753	13336	76.09	-59.80	↓-0.99	1.18	54.99
IC2312	5906.20	2396	6419	509.98	-58.60	↓-0.98	1.16	99.59
中证1000	6513.18							
IM2306	6497.00	39161	39161	509.98	-33.40	↓-0.51	1.38	16.18
IM2307	6482.00	2431	2431	31.57	-32.80	↓-0.50	1.32	31.18
IM2309	6450.40	9783	9783	126.46	-31.40	↓-0.48	1.37	62.78
IM2312	6409.00	2959	2959	37.97	-25.20	↓-0.39	1.37	104.18

数据来源: wind, 兴证期货研发部

一、股市基本情况

图表3.流动性监测—银行间同业拆借&SHIBOR



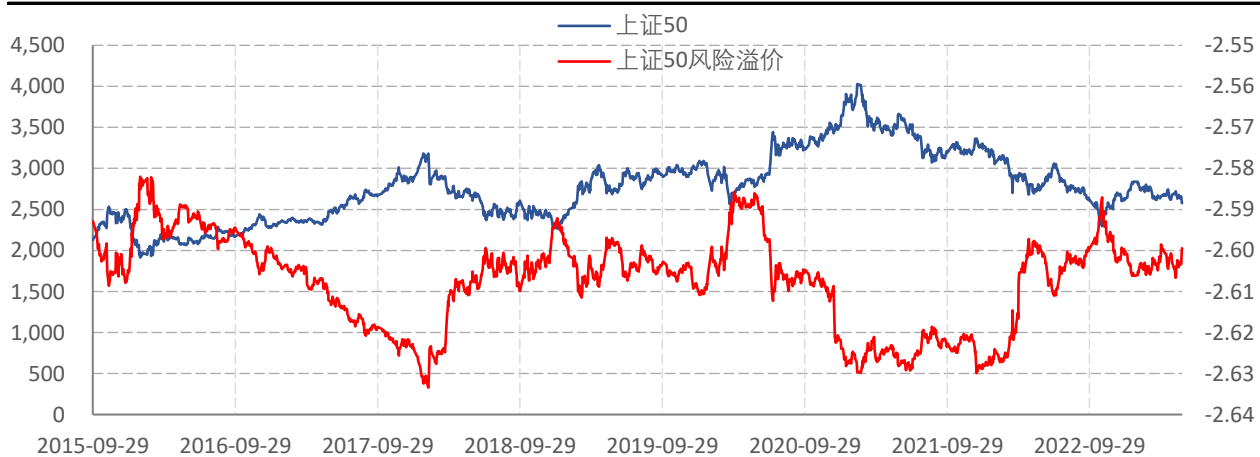
数据来源: wind, 兴证期货研发部

图表4.沪深300风险溢价



数据来源: wind, 兴证期货研发部

图表5.上证50风险溢价



数据来源: wind, 兴证期货研发部

图表6.中证500风险溢价



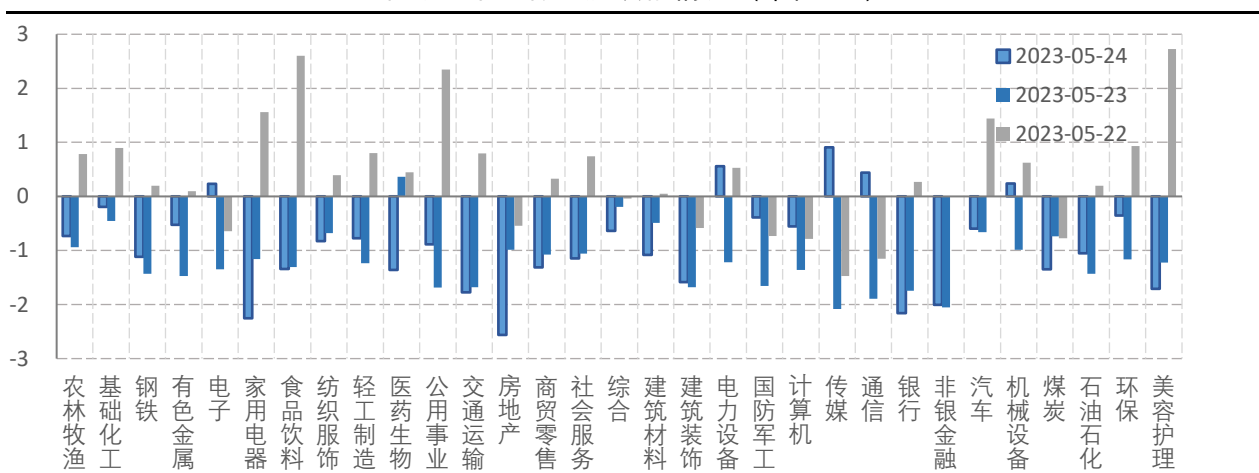
数据来源: wind, 兴证期货研发部

图表7.中证1000风险溢价



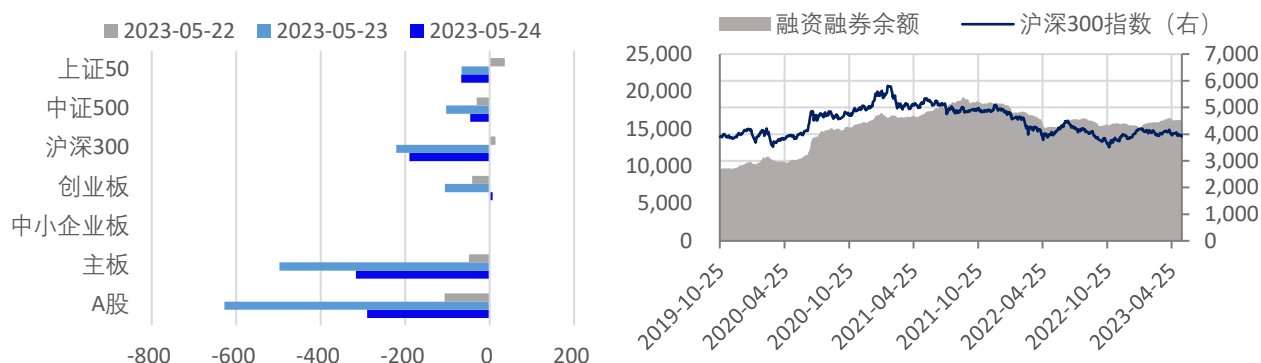
数据来源: wind, 兴证期货研发部

图表8.申万行业涨跌幅情况 (单位: %)



数据来源: wind, 兴证期货研发部

图表9.流动性监测—银行间同业拆借&SHIBOR



数据来源: wind, 兴证期货研发部

图表10.IF当月合约会员持仓情况 (单位: 手)

名次	期货公司 会员简称	持买单量	较上交易 日变化	名次	期货公司 会员简称	持卖单量	较上交易 日变化
1	国泰君安	18717	2664	1	中信期货	20583	1011
2	中信期货	14462	752	2	国泰君安	14610	1477
3	华泰期货	6543	380	3	中银期货	9307	-356
4	海通期货	5227	861	4	上海东证	8774	237
5	上海东证	4853	-160	5	华泰期货	8111	-251
6	广发期货	4560	209	6	国投安信	4723	132
7	国投安信	3962	257	7	海通期货	4330	214
8	银河期货	3753	86	8	中金期货	3405	98
9	申银万国	3600	127	9	银河期货	3311	519
10	浙商期货	3283	71	10	申银万国	3001	-226

数据来源: wind, 兴证期货研发部

图表11.IH当月合约会员持仓情况 (单位: 手)

名次	期货公司 会员简称	持买单量	较上交易 日变化	名次	期货公司 会员简称	持卖单量	较上交易 日变化
1	国泰君安	11686	1353	1	中信期货	13257	564
2	中信期货	7868	475	2	国泰君安	12850	1983
3	上海东证	3935	508	3	广发期货	8758	584
4	平安期货	3043	33	4	海通期货	6549	248
5	广发期货	3028	530	5	上海东证	4859	282
6	永安期货	2977	-1004	6	国投安信	3149	201
7	华泰期货	2805	36	7	中银期货	2255	37
8	海通期货	2797	362	8	银河期货	2234	113
9	银河期货	2720	59	9	中金期货	2076	619
10	申银万国	2032	74	10	国信期货	1766	122

数据来源: wind, 兴证期货研发部

图表12.IC当月合约会员持仓情况 (单位: 手)

名次	期货公司 会员简称	持买单量	较上交易 日变化	名次	期货公司 会员简称	持卖单量	较上交易 日变化
1	中信期货	21342	-64	1	国泰君安	19793	680
2	国泰君安	14963	-136	2	中信期货	17485	460
3	国投安信	11181	-160	3	华泰期货	14061	-441
4	中信建投	8792	26	4	海通期货	12700	854
5	上海东证	7835	20	5	国投安信	7771	149
6	海通期货	5750	508	6	上海东证	6426	139
7	平安期货	5713	-52	7	中银期货	5881	-380
8	申银万国	5682	-235	8	银河期货	4804	92
9	华泰期货	5457	300	9	申银万国	4027	605
10	兴证期货	5320	-15	10	永安期货	4015	-91

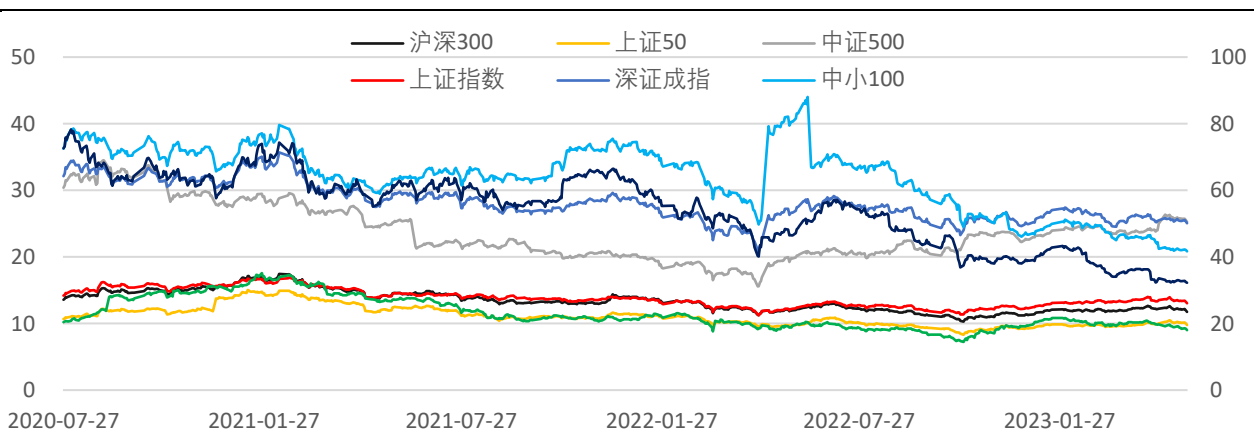
数据来源: wind, 兴证期货研发部

图表13.IM当月合约会员持仓情况 (单位: 手)

名次	期货公司 会员简称	持买单量	较上交易 日变化	名次	期货公司 会员简称	持卖单量	较上交易 日变化
1	中信期货	13877	-618	1	国泰君安	15978	-479
2	国泰君安	8517	-227	2	中信期货	10384	-697
3	国投安信	5350	187	3	华泰期货	7575	-171
4	中信建投	4032	-4	4	上海东证	5363	-249
5	上海东证	3962	-44	5	中银期货	3432	43
6	海通期货	3804	-20	6	海通期货	3160	108
7	平安期货	3657	32	7	中金期货	3059	105
8	申银万国	3473	-441	8	银河期货	2939	-32
9	华泰期货	2679	40	9	国投安信	2879	-8
10	兴证期货	2328	-74	10	申银万国	2694	105

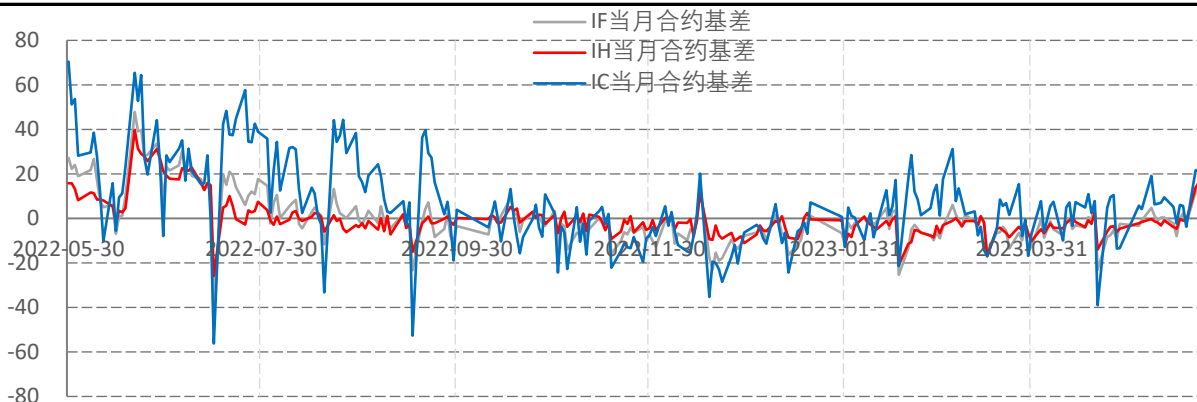
数据来源: wind, 兴证期货研发部

图表14指数估值情况



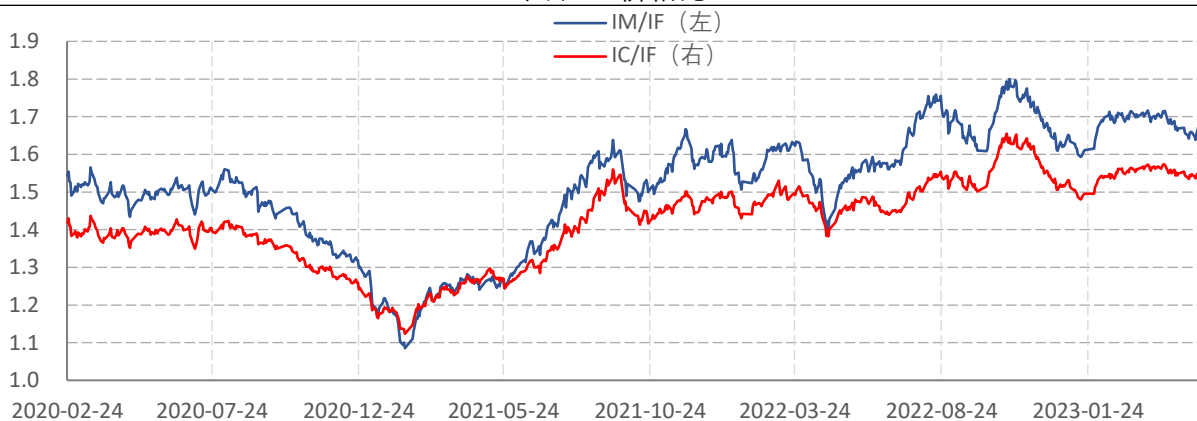
数据来源: wind, 兴证期货研发部

图表15.股指期货当月合约基差



数据来源: wind, 兴证期货研发部

图表16.价格比



数据来源: wind, 兴证期货研发部

分析师承诺

本人以勤勉的职业态度，独立、客观地出具本报告。本报告清晰准确地反映了本人的研究观点。报告所采用的数据均来自公开资料，分析逻辑基于本人的职业理解，通过合理判断的得出结论，力求客观、公正，结论，不受任何第三方的授意影响。本人不曾因也将不会因本报告中的具体推荐意见或观点而直接或间接接收到任何形式的报酬。

免责声明

本报告的信息均来源于公开资料，我公司对这些信息的准确性和完整性不作任何保证，也不保证所包含的信息和建议不会发生任何变更。文中的观点、结论和建议仅供参考。兴证期货可发出其它与本报告所载资料不一致及有不同结论的报告。本报告及该等报告反映编写分析员的不同设想、见解及分析方法。报告所载资料、意见及推测仅反映分析员于发出此报告日期当日的独立判断。

客户不应视本报告为作出投资决策的惟一因素。本报告中所指的投资及服务可能不适合个别客户，不构成客户私人咨询建议。本公司未确保本报告充分考虑到个别客户特殊的投资目标、财务状况或需要。本公司建议客户应考虑本报告的任何意见或建议是否符合其特定状况，以及（若有必要）咨询独立投资顾问。

在任何情况下，本报告中的信息或所表述的意见并不构成对任何人的投资建议。在任何情况下，本公司不对任何人因使用本报告中的任何内容所引致的损失负任何责任。

本报告的观点可能与资管团队的观点不同或对立，对于基于本报告全面或部分做出的交易、结果，不论盈利或亏损，兴证期货研究发展部不承担责任。

本报告版权仅为兴证期货有限公司所有，未经书面许可，任何机构和个人不得以任何形式翻版、复制和发布。如引用、刊发，需注明出处兴证期货研究发展部，且不得对本报告进行