



兴证期货 · 研发中心

2023年5月24日 星期三

金融研究团队

林玲

从业资格编号: F3067533

投资咨询编号: Z0014903

杨娜

从业资格编号: F03091213

投资咨询编号: Z0016895

周立朝

从业资格编号: F03088989

投资咨询编号: Z0018135

联系人: 杨娜:

电话: 021-20370947

邮箱:

yangna@xzfutures.com

内容提要

· 观点总结

沪深300当月合约IF2305报收3946.8点, 下跌0.1%, 成交197.23亿元; 上证50当月合约IH2305报收2634.2点, 下跌0.33%, 成交106.91亿元; 中证500当月合约IC2305报收6120.8点, 上涨0.1%, 成交176.01亿元; 中证1000当月合约IM2305报收6601.2点, 上涨0.43%, 成交159.75亿元。申万31个行业中, 电子、家用电器、医药生物行业领涨; 传媒、银行、非银金融行业领跌。资金方面, 上一交易日A股资金净主动买入额为卖出240.23亿元, 其中主板A股资金净主动买入额为卖出199.3亿元。

宏观经济方面, 经济增速阶段性放缓, 生产边际走弱, 投资走弱, 零售分化, 疫情形成的“疤痕效应”仍在缓解中。信用扩张不及预期, 通胀进入下行通道, 4月社融1.22万亿, 环比减少4.16万亿。出口改善明显, 4月出口同比增加8.5%, 但进口依然较为低迷。政策方面, 央行发布一季度货币政策报告, 提及目前我国未出现通缩, 关注物价走势边际变化。海外方面, 美国4月CPI超预期十连降, 美联储发布FOMC会议纪要, 鲍威尔暗示“暂停加息”, 表示降息尚早, 倾向于在一段时间内维持高利率, 未来政策决定需要视后续数据而定。近期预期A股荡仍将延续, 市场以结构行情为主。仅供参考。

IF当月合约基差为-2.26, IH当月合约基差为-0.81, IC当月合约基差为-3.72, IM当月合约基差为1.12。

一、宏观资讯

- 1.国务院总理李强5月19日主持召开国务院常务会议，研究落实建设全国统一部署总体工作方案和近期举措。
- 2.中共中央办公室、国务院办公厅近日印发的《关于推进基本养老服务体系建设建设的意见》提出：到2025年，我国基本养老服务体系基本健全，基本养老服务清单不断完善。
- 3.美国债务上限谈判重启，拜登称愿削减开支但敦促共和党放弃“极端”立场。
- 4.在5月22日举行的外交部例行记者会上，有记者对美国总统拜登上周日表示，他预计与中国的关系将解冻，美方也在考虑撤销对中国国防部部长的制裁提问。毛宁表示，中方敦促美方端正对华认知，停止干涉中国内政，停止损害中国的主权安全和发展利益，同中方相向而行，以实际行动推动中美关系重回正轨。
- 5.美联储布拉德表示，美联储将不得不提高政策利率，今年或许还需要再加息50个基点；预计今年还将加息两次。近几个月来，核心通胀指标并没有发生太大变化。

一、股指期货数据追踪

图表1.股市指数追踪

指数简称	收盘价	日最高价	日最低价	日成交量 (亿)	日成交额 (亿)	日涨跌	日涨跌幅	日振幅
沪深300	3913.19	3971.94	3913.19	118.69	1899.56	↓-56.14	↓-1.41	1.48
上证50	2617.54	2662.39	2617.54	30.51	500.37	↓-41.25	↓-1.55	1.69
中证500	6052.43	6117.36	6052.43	111.10	1206.28	↓-62.89	↓-1.03	1.06
中证1000	6528.45	6600.80	6528.45	128.60	1583.77	↓-67.53	↓-1.02	1.10
上证综指	3246.24	3298.23	3246.24	275.28	3246.68	↓-50.23	↓-1.52	1.58
深证成指	11012.58	11137.63	11012.58	339.33	4410.61	↓-114.46	↓-1.03	1.12
中小板指	7232.35	7315.73	7232.35	430.16	470.00	↓-44.15	↓-0.61	1.15
创业板指	2253.33	2284.07	2253.33	438.49	2131.57	↓-26.82	↓-1.18	1.35
恒生指数	19431.25	19769.14	19363.50	452.50	1857.93	↓-246.92	↓-1.25	2.06
台湾50	12206.77	12240.41	12142.21	603.11	1965.64	↓-8.82	↓-0.07	0.80

数据来源: wind, 兴证期货研发部

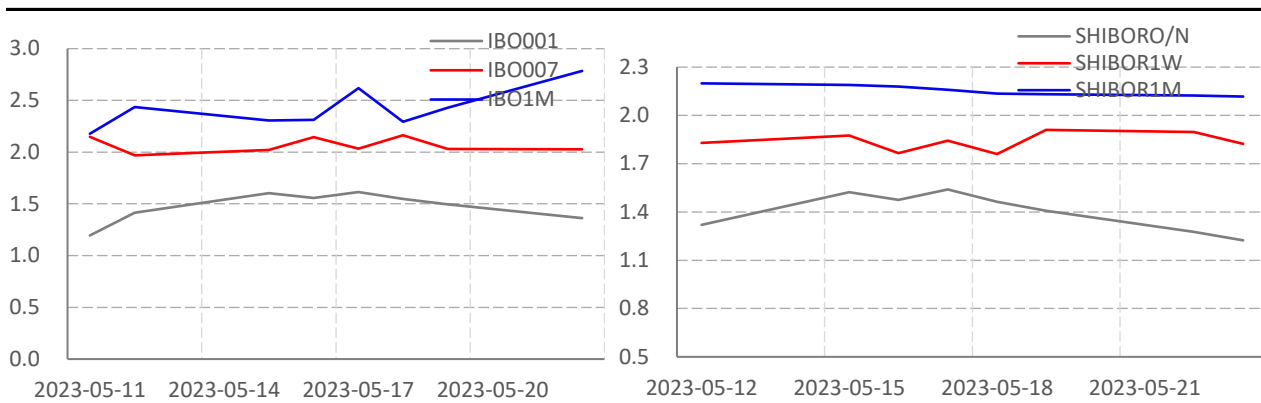
图表2.股指期货盘面数据追踪

证券简称	收盘价	日持仓变化	日成交量	日成交额 (亿)	日涨跌	日涨跌幅	日振幅	基差
沪深300	3913.19							
IF2306	3896.20	-3961	66911	789.26	-63.60	↓-1.61	1.86	16.99
IF2307	3872.20	1567	4523	53.05	-61.40	↓-1.56	1.86	40.99
IF2309	3869.80	1344	15112	177.01	-63.00	↓-1.60	1.84	43.39
IF2312	3877.20	-254	1988	23.33	-59.00	↓-1.50	1.74	35.99
上证50	2617.54							
IH2306	2601.60	-3641	44425	350.12	-45.60	↓-1.72	2.03	15.94
IH2307	2571.80	1933	5365	41.88	-43.40	↓-1.66	2.07	45.74
IH2309	2572.00	38	11725	91.34	-44.20	↓-1.69	1.98	45.54
IH2312	2583.00	-21	2181	17.07	-44.60	↓-1.70	1.91	34.54
中证500	6052.43							
IC2306	6030.40	-2476	42104	48.22	-65.60	↓-1.08	1.22	22.03
IC2307	6014.40	1373	3984	125.38	-59.40	↓-0.98	1.15	38.03
IC2309	5992.40	1522	10394	67.59	-61.00	↓-1.01	1.16	60.03
IC2312	5948.60	1776	5650	459.49	-57.40	↓-0.96	1.17	103.83
中证1000	6528.45							
IM2306	6513.00	35048	35048	459.49	-58.60	↓-0.89	1.25	15.45
IM2307	6492.60	1583	1583	20.69	-64.40	↓-0.98	1.26	35.85
IM2309	6469.40	7893	7893	102.63	-48.80	↓-0.75	1.19	59.05
IM2312	6421.00	2558	2558	33.02	-48.80	↓-0.75	1.15	107.45

数据来源: wind, 兴证期货研发部

一、股市基本情况

图表3.流动性监测—银行间同业拆借&SHIBOR



数据来源: wind, 兴证期货研发部

图表4.沪深300风险溢价



数据来源: wind, 兴证期货研发部

图表5.上证50风险溢价



数据来源: wind, 兴证期货研发部

图表6.中证500风险溢价



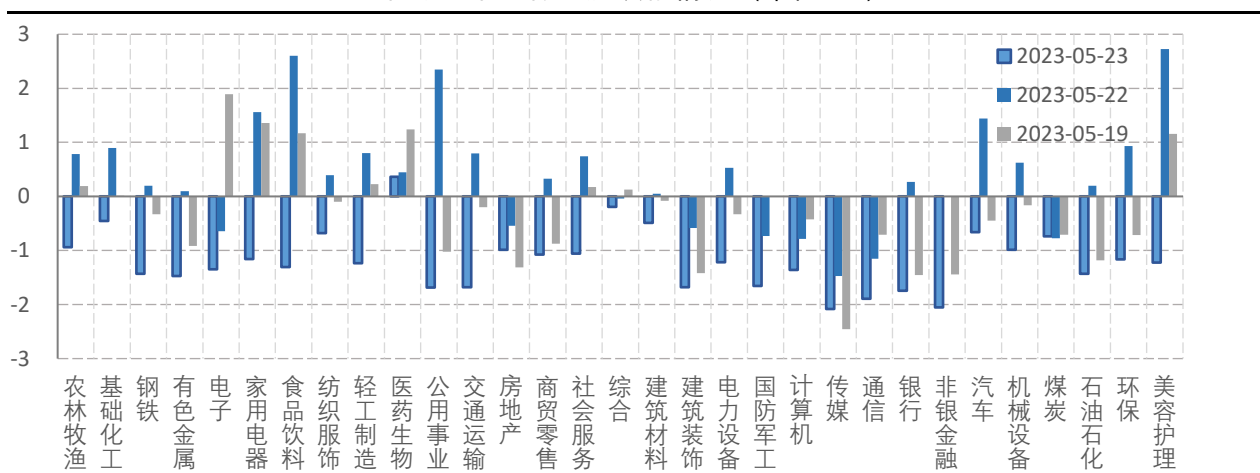
数据来源: wind, 兴证期货研发部

图表7.中证1000风险溢价



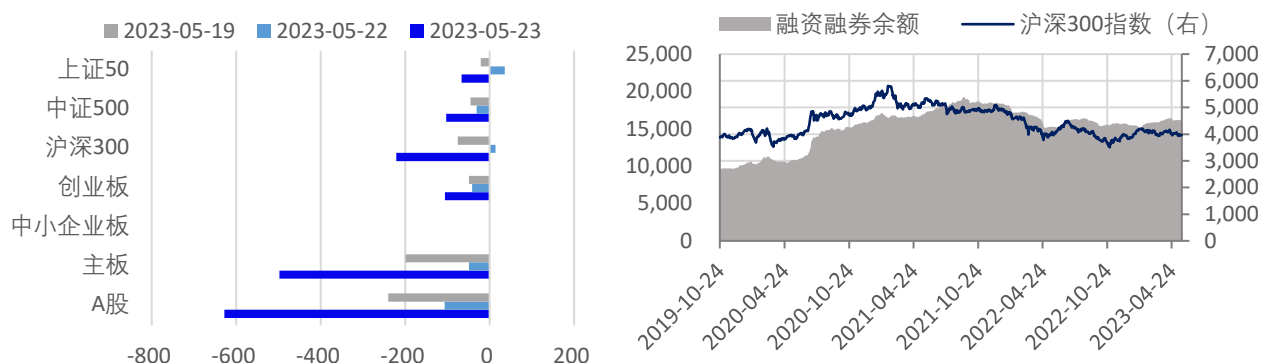
数据来源: wind, 兴证期货研发部

图表8.申万行业涨跌幅情况 (单位: %)



数据来源: wind, 兴证期货研发部

图表9.流动性监测—银行间同业拆借&SHIBOR



数据来源: wind, 兴证期货研发部

图表10.IF当月合约会员持仓情况 (单位: 手)

名次	期货公司 会员简称	持买单量	较上交易 日变化	名次	期货公司 会员简称	持卖单量	较上交易 日变化
1	国泰君安	16053	-842	1	中信期货	19572	-676
2	中信期货	13710	-847	2	国泰君安	13133	-1029
3	华泰期货	6163	437	3	中银期货	9663	-14
4	上海东证	5013	23	4	上海东证	8537	-662
5	海通期货	4366	-64	5	华泰期货	8362	-462
6	广发期货	4351	30	6	国投安信	4591	-391
7	永安期货	3992	-596	7	海通期货	4116	-36
8	国投安信	3705	-56	8	中金期货	3307	752
9	银河期货	3667	-374	9	申银万国	3227	0
10	申银万国	3473	92	10	银河期货	2792	-112

数据来源: wind, 兴证期货研发部

图表11.IH当月合约会员持仓情况 (单位: 手)

名次	期货公司 会员简称	持买单量	较上交易 日变化	名次	期货公司 会员简称	持卖单量	较上交易 日变化
1	国泰君安	10333	-700	1	中信期货	12693	-368
2	中信期货	7393	-73	2	国泰君安	10867	-1127
3	永安期货	3981	15	3	广发期货	9342	-628
4	上海东证	3427	53	4	海通期货	6797	-62
5	平安期货	3076	59	5	上海东证	4577	-250
6	华泰期货	2891	5	6	国投安信	3350	136
7	银河期货	2661	-969	7	中金期货	2695	-51
8	广发期货	2498	-236	8	中银期货	2218	-20
9	海通期货	2435	32	9	银河期货	2121	-53
10	申银万国	2306	273	10	国信期货	1644	-707

数据来源: wind, 兴证期货研发部

图表12.IC当月合约会员持仓情况 (单位: 手)

名次	期货公司 会员简称	持买单量	较上交易 日变化	名次	期货公司 会员简称	持卖单量	较上交易 日变化
1	中信期货	21406	-119	1	国泰君安	19113	-222
2	国泰君安	15099	-210	2	中信期货	17025	-19
3	国投安信	11341	480	3	华泰期货	14502	-577
4	中信建投	8766	45	4	海通期货	11846	153
5	上海东证	7815	84	5	国投安信	7622	-140
6	申银万国	5917	-297	6	上海东证	6287	-194
7	平安期货	5765	106	7	中银期货	6261	-101
8	兴证期货	5335	-30	8	永安期货	4926	-93
9	海通期货	5242	196	9	银河期货	4712	25
10	华泰期货	5157	325	10	招商期货	3825	-98

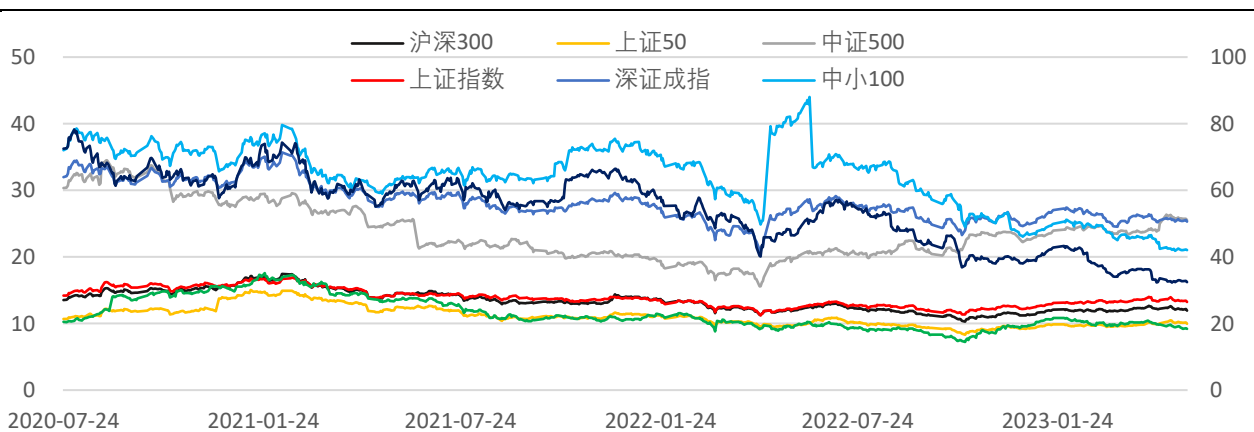
数据来源: wind, 兴证期货研发部

图表13.IM当月合约会员持仓情况 (单位: 手)

名次	期货公司 会员简称	持买单量	较上交易 日变化	名次	期货公司 会员简称	持卖单量	较上交易 日变化
1	中信期货	14495	714	1	国泰君安	16457	176
2	国泰君安	8744	309	2	中信期货	11081	577
3	国投安信	5163	263	3	华泰期货	7746	96
4	中信建投	4036	296	4	上海东证	5612	341
5	上海东证	4006	247	5	中银期货	3389	-504
6	申银万国	3914	-10	6	海通期货	3052	98
7	平安期货	3824	25	7	银河期货	2971	-195
8	兴证期货	3625	30	8	中金期货	2954	79
9	海通期货	2639	24	9	国投安信	2887	70
10	华泰期货	2402	190	10	申银万国	2589	42

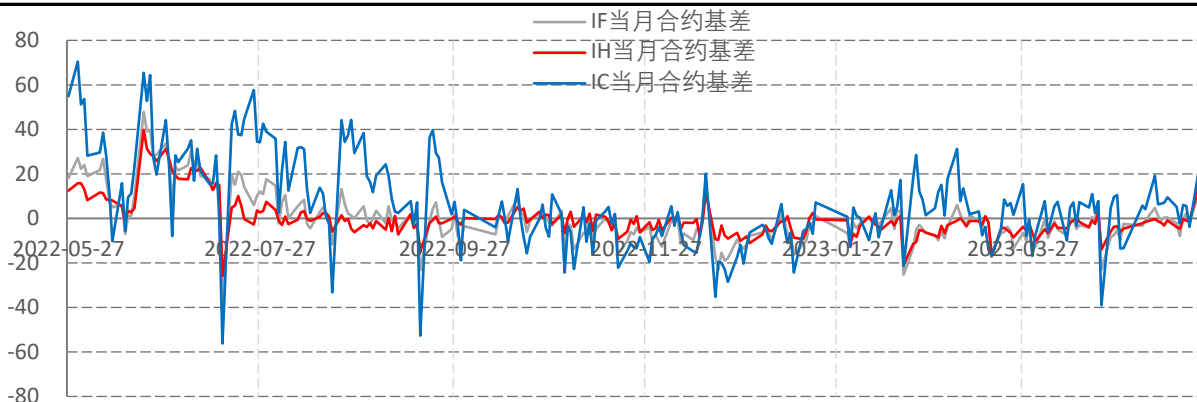
数据来源: wind, 兴证期货研发部

图表14指数估值情况



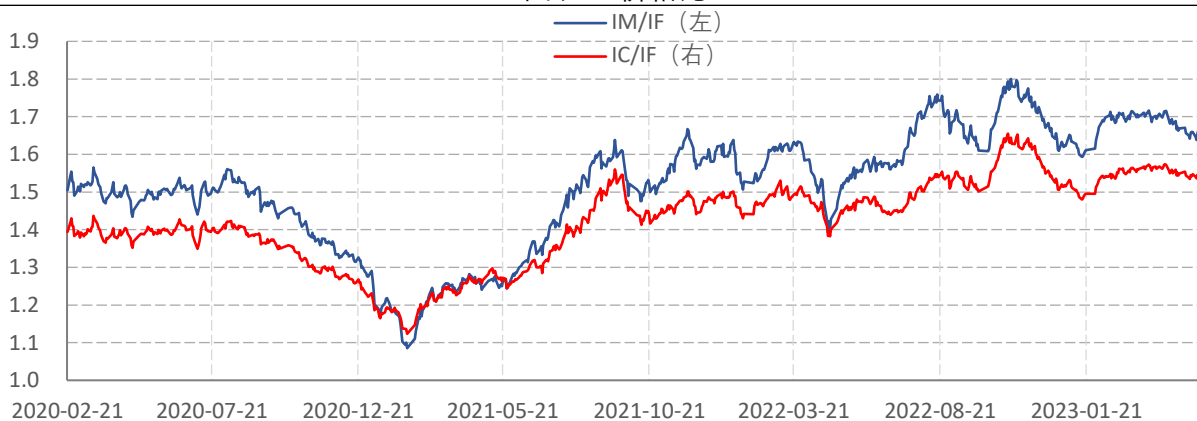
数据来源: wind, 兴证期货研发部

图表15.股指期货当月合约基差



数据来源: wind, 兴证期货研发部

图表16.价格比



数据来源: wind, 兴证期货研发部

分析师承诺

本人以勤勉的职业态度，独立、客观地出具本报告。本报告清晰准确地反映了本人的研究观点。报告所采用的数据均来自公开资料，分析逻辑基于本人的职业理解，通过合理判断的得出结论，力求客观、公正，结论，不受任何第三方的授意影响。本人不曾因也将不会因本报告中的具体推荐意见或观点而直接或间接接收到任何形式的报酬。

免责声明

本报告的信息均来源于公开资料，我公司对这些信息的准确性和完整性不作任何保证，也不保证所包含的信息和建议不会发生任何变更。文中的观点、结论和建议仅供参考。兴证期货可发出其它与本报告所载资料不一致及有不同结论的报告。本报告及该等报告反映编写分析员的不同设想、见解及分析方法。报告所载资料、意见及推测仅反映分析员于发出此报告日期当日的独立判断。

客户不应视本报告为作出投资决策的惟一因素。本报告中所指的投资及服务可能不适合个别客户，不构成客户私人咨询建议。本公司未确保本报告充分考虑到个别客户特殊的投资目标、财务状况或需要。本公司建议客户应考虑本报告的任何意见或建议是否符合其特定状况，以及（若有必要）咨询独立投资顾问。

在任何情况下，本报告中的信息或所表述的意见并不构成对任何人的投资建议。在任何情况下，本公司不对任何人因使用本报告中的任何内容所引致的损失负任何责任。

本报告的观点可能与资管团队的观点不同或对立，对于基于本报告全面或部分做出的交易、结果，不论盈利或亏损，兴证期货研究发展部不承担责任。

本报告版权仅为兴证期货有限公司所有，未经书面许可，任何机构和个人不得以任何形式翻版、复制和发布。如引用、刊发，需注明出处兴证期货研究发展部，且不得对本报告进行