



兴证期货 · 研发中心

2023年5月18日 星期四

金融研究团队

林玲

从业资格编号: F3067533

投资咨询编号: Z0014903

杨娜

从业资格编号: F03091213

投资咨询编号: Z0016895

周立朝

从业资格编号: F03088989

投资咨询编号: Z0018135

联系人: 杨娜:

电话: 021-20370947

邮箱:

yangna@xzfutures.com

内容提要

· 观点总结

沪深300当月合约IF2305报收3960.2点, 下跌0.52%, 成交441.01亿元; 上证50当月合约IH2305报收2649.6点, 下跌0.82%, 成交207.21亿元; 中证500当月合约IC2305报收6116点, 上涨0.11%, 成交393.55亿元; 中证1000当月合约IM2305报收6544.8点, 上涨0.49%, 成交335.23亿元。申万31个行业中, 国防军工、机械设备、电子行业领涨; 美容护理、非银金融、银行行业领跌。资金方面, 上一交易日A股资金净主动买入额为买入14.4亿元, 其中主板A股资金净主动买入额为卖出41.91亿元。

宏观经济方面, 三重压力缓解, 经济增速阶段性放缓, 生产边际走弱, 投资放缓, 零售分化, 疫情形成的“疤痕效应”仍在缓解中。信用扩张不及预期, 通胀增速持续回落, 4月社融1.22万亿, 环比减少4.16万亿。外汇破7带来支撑带来一定压力。政策方面, 央行发布一季度货币政策报告, 提及目前我国未出现通缩, 关注物价走势边际变化。海外方面, 美国债务上限谈判继续推进, 总统拜登称与国会领袖会谈取得成果, 有信心美国不会违约, 这与众议院共和党籍议长麦卡锡的说法一致, 乐观情绪令美股指数午盘时涨幅扩大、齐创日高。近期预期A股荡仍将延续, 市场以结构行情为主。仅供参考。

IF当月合约基差为-0.03, IH当月合约基差为-0.24, IC当月合约基差为6.05, IM当月合约基差为10.18。

一、宏观资讯

- 1.中共中央总书记、国家主席、中央军委主席习近平在听取陕西省委和省政府工作汇报时强调，更加深度融入共建“一带一路”大格局，在扩大对内对外开放中强动力、增活力，打开发展新天地。要积极推进以县城为重要载体的新型城镇化建设。
- 2.港交所会于今年内就创业板提出具体改革建议，并展开正式咨询。优化创业板的主要目的就是让市场发挥其功能作用，推动企业在创业板上市和提升成交量。其中涉及多个层面，例如发掘来自不同地方的潜在发行人来源；评估潜在发行人是否能够吸引投资者持续持有及买卖有关股票；提升现时股票流动性；考虑相关风险管控措施等。
- 3.中国4月规模以上工业增加值同比增长5.6%，新能源汽车产量同比增长85.4%。
- 4.中国4月规模以上工业增加值同比增长5.6%，新能源汽车产量同比增长85.4%。
- 5.中国1-4月全国房地产开发投资同比下降6.2%，商品房销售面积同比下降0.4%。
- 6.1-4月中国固定资产投资同比增长4.7%。
- 7.中国4月城镇调查失业率5.2%，就业主体人群失业率已低于2019年水平。
- 8.统计局：青年人失业率仍然居高不下，相关部门目前也在积极出台政策，有针对性地进行帮扶；房地产市场整体处于调整期，下阶段有望逐步企稳。

一、股指期货数据追踪

图表1.股市指数追踪

指数简称	收盘价	日最高价	日最低价	日成交量 (亿)	日成交额 (亿)	日涨跌	日涨跌幅	日振幅
沪深300	3960.17	3982.60	3945.71	118.45	2051.96	↓-18.04	↓-0.45	0.93
上证50	2649.36	2673.02	2642.63	26.25	478.20	↓-21.09	↓-0.79	1.14
中证500	6122.05	6137.02	6090.88	107.27	1255.86	↑11.22	↑0.18	0.75
中证1000	6554.98	6555.77	6497.38	125.78	1560.79	↑38.69	↑0.59	0.90
上证综指	3284.23	3298.52	3269.89	285.74	3404.83	↓-6.76	↓-0.21	0.87
深证成指	11091.08	11120.97	11036.77	325.94	4409.04	↓-8.17	↓-0.07	0.76
中小板指	7262.76	7296.78	7226.08	464.24	518.70	↓-18.90	↓-0.26	0.97
创业板指	2293.64	2300.29	2281.17	448.10	2115.33	↓-0.55	↓-0.02	0.83
恒生指数	19560.57	19987.93	19538.09	466.50	2330.90	↓-417.68	↓-2.09	2.25
台湾50	12023.89	12058.67	11829.93	458.16	2111.29	↑217.34	↑1.84	1.94

数据来源: wind, 兴证期货研发部

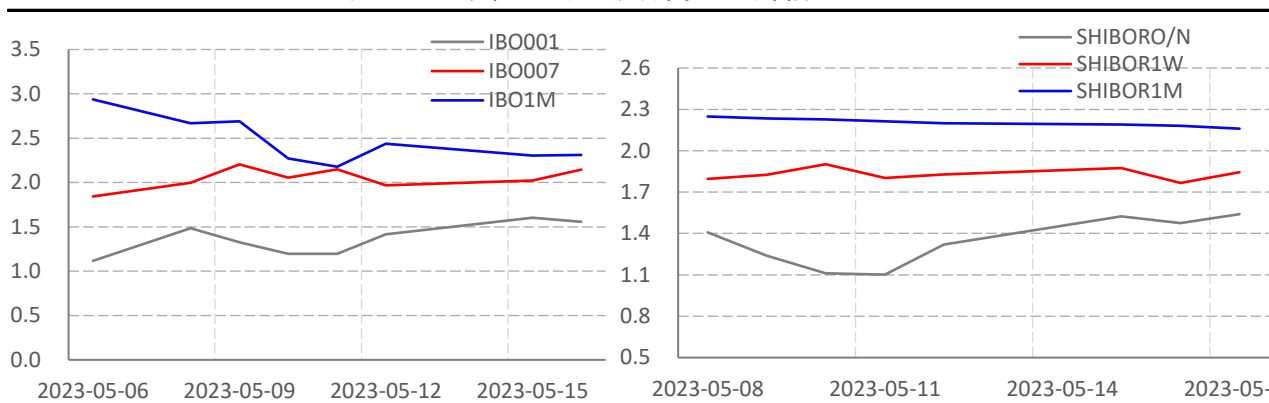
图表2.股指期货盘面数据追踪

证券简称	收盘价	日持仓变化	日成交量	日成交额 (亿)	日涨跌	日涨跌幅	日振幅	基差
沪深300	3960.17							
IF2305	3960.20	-7142	37037	441.01	-20.60	↓-0.52	1.02	-0.03
IF2306	3949.80	8431	35030	415.96	-19.00	↓-0.48	1.02	10.36
IF2309	3924.00	2717	9635	113.71	-21.00	↓-0.53	1.03	36.17
IF2312	3935.20	362	1526	18.05	-19.00	↓-0.48	1.03	24.97
上证50	2649.36							
IH2305	2649.60	-3764	25956	207.21	-21.80	↓-0.82	1.32	-0.24
IH2306	2639.00	5517	25030	198.84	-18.40	↓-0.69	1.28	10.36
IH2309	2609.00	1860	8124	63.84	-18.80	↓-0.72	1.28	40.36
IH2312	2624.00	657	1603	12.66	-16.20	↓-0.61	1.23	25.36
中证500	6122.05							
IC2305	6116.00	-10299	32170	372.29	6.80	↑0.11	0.85	6.05
IC2306	6092.60	9374	30541	84.19	5.00	↑0.08	0.86	29.45
IC2309	6044.00	665	6966	45.23	7.20	↑0.12	0.87	78.05
IC2312	5998.40	715	3773	335.23	10.00	↑0.17	0.83	123.65
中证1000	6554.98							
IM2305	6544.80	25640	25640	335.23	31.60	↑0.49	0.94	10.18
IM2306	6521.00	22439	22439	292.38	30.20	↑0.47	0.87	33.98
IM2309	6463.00	5494	5494	70.97	28.20	↑0.44	0.85	91.98
IM2312	6415.60	2442	2442	31.30	28.20	↑0.44	0.81	139.38

数据来源: wind, 兴证期货研发部

一、股市基本情况

图表3.流动性监测—银行间同业拆借&SHIBOR



数据来源: wind, 兴证期货研发部

图表4.沪深300风险溢价



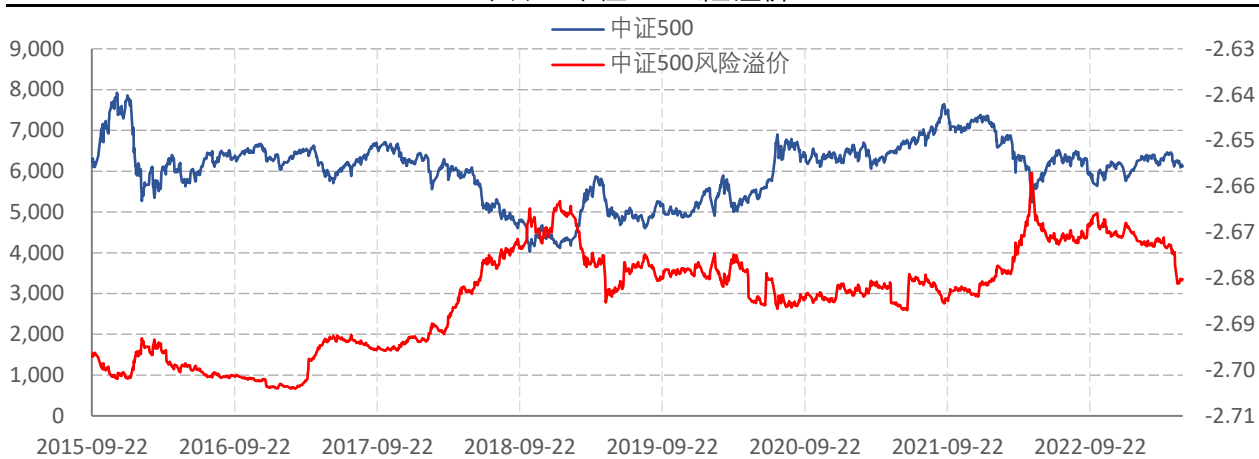
数据来源: wind, 兴证期货研发部

图表5.上证50风险溢价



数据来源: wind, 兴证期货研发部

图表6.中证500风险溢价



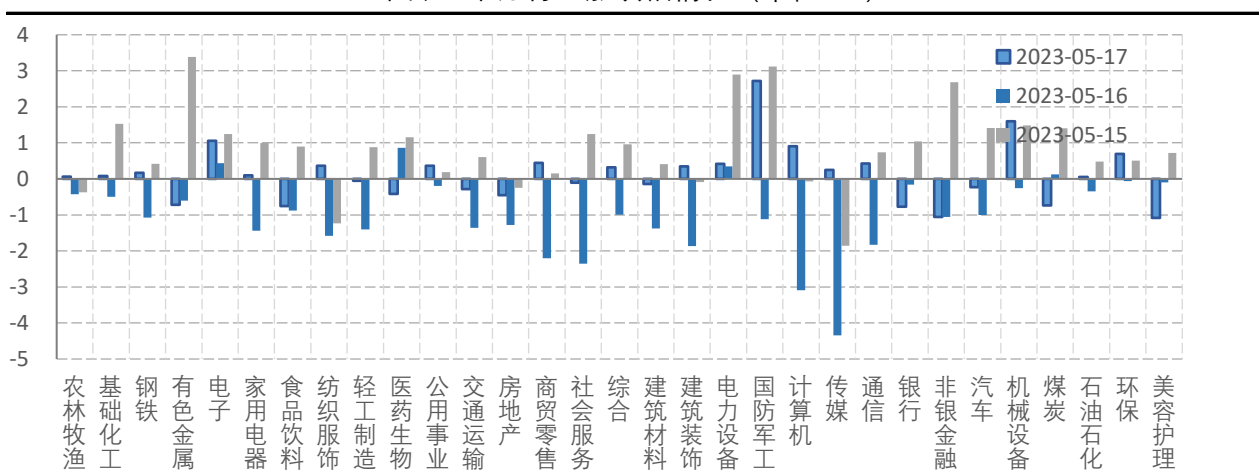
数据来源: wind, 兴证期货研发部

图表7.中证1000风险溢价



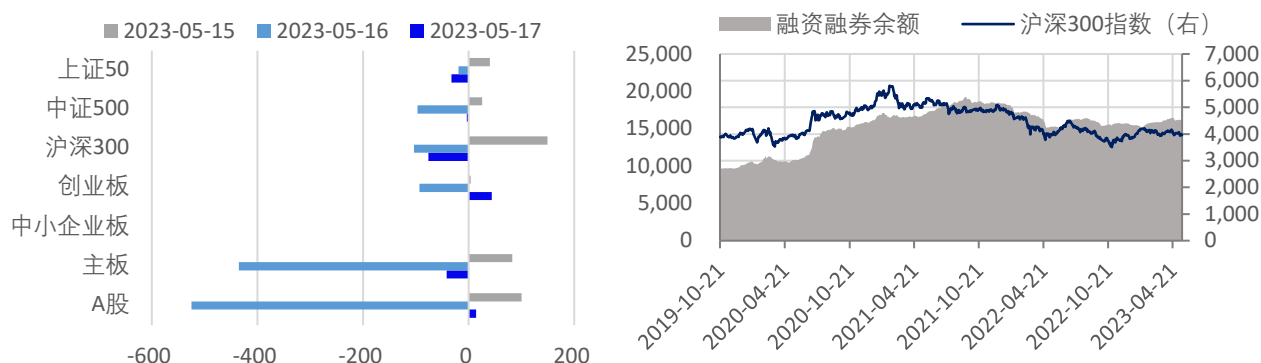
数据来源: wind, 兴证期货研发部

图表8.申万行业涨跌幅情况 (单位: %)



数据来源: wind, 兴证期货研发部

图表9.流动性监测—银行间同业拆借&SHIBOR



数据来源: wind, 兴证期货研发部

图表10.IF当月合约会员持仓情况 (单位: 手)

名次	期货公司 会员简称	持买单量	较上交易 日变化	名次	期货公司 会员简称	持卖单量	较上交易 日变化
1	国泰君安	5346	-434	1	中信期货	5073	-861
2	中信期货	3947	-730	2	国泰君安	4769	-1441
3	海通期货	2113	-388	3	上海东证	2084	-1081
4	银河期货	1819	-34	4	中金期货	2038	-250
5	上海东证	1555	37	5	申银万国	1745	-137
6	南华期货	1448	-155	6	银河期货	1640	46
7	浙商期货	1321	-154	7	海通期货	1444	-422
8	国信期货	1053	-144	8	华泰期货	1302	116
9	华泰期货	978	-530	9	广发期货	943	-269
10	申银万国	945	-128	10	国信期货	929	47

数据来源: wind, 兴证期货研发部

图表11.IH当月合约会员持仓情况 (单位: 手)

名次	期货公司 会员简称	持买单量	较上交易 日变化	名次	期货公司 会员简称	持卖单量	较上交易 日变化
1	中信期货	4244	-101	1	中信期货	4329	-600
2	国泰君安	2942	-147	2	国泰君安	3511	-841
3	银河期货	2358	84	3	中银期货	1863	-41
4	上海东证	2048	-627	4	上海东证	1242	-492
5	海通期货	1391	60	5	海通期货	1130	-73
6	申银万国	1306	-7	6	银河期货	1116	-81
7	兴证期货	933	-192	7	国信期货	886	152
8	国信期货	858	39	8	国投安信	886	-61
9	华闻期货	578	-287	9	申银万国	804	-151
10	永安期货	489	-942	10	华泰期货	786	51

数据来源: wind, 兴证期货研发部

图表12.IC当月合约会员持仓情况 (单位: 手)

名次	期货公司 会员简称	持买单量	较上交易 日变化	名次	期货公司 会员简称	持卖单量	较上交易 日变化
1	中信期货	7232	-2735	1	国泰君安	5643	405
2	国泰君安	5471	-1044	2	中信期货	4796	-1714
3	中信建投	1725	-349	3	中金期货	1776	-350
4	银河期货	1560	50	4	国投安信	1681	-164
5	上海东证	1557	-590	5	上海东证	1626	-452
6	国投安信	1356	-702	6	海通期货	1481	-677
7	海通期货	1341	-311	7	华泰期货	1410	-228
8	华泰期货	1315	-835	8	银河期货	1149	-243
9	招商期货	1211	-188	9	光大期货	1095	-245
10	国信期货	752	21	10	申银万国	861	-282

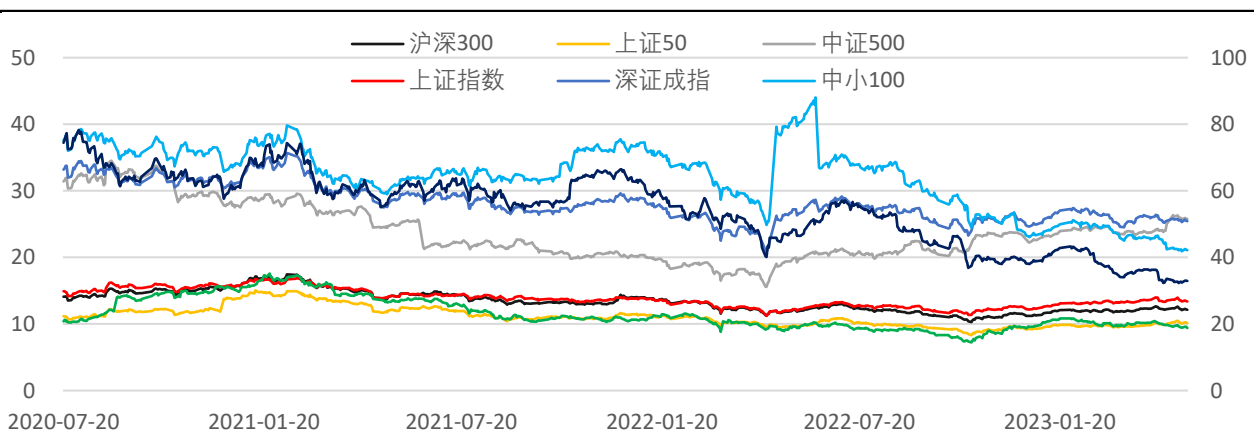
数据来源: wind, 兴证期货研发部

图表13.IM当月合约会员持仓情况 (单位: 手)

名次	期货公司 会员简称	持买单量	较上交易 日变化	名次	期货公司 会员简称	持卖单量	较上交易 日变化
1	中信期货	3996	-937	1	国泰君安	4315	-650
2	国泰君安	3852	-800	2	中信期货	3920	-1235
3	中信建投	2008	-301	3	银河期货	1940	18
4	银河期货	1438	-570	4	中金期货	1478	-513
5	上海东证	1172	-285	5	上海东证	1289	-601
6	国投安信	1100	79	6	国信期货	919	7
7	海通期货	647	-149	7	申银万国	902	153
8	华泰期货	642	-26	8	华泰期货	833	-139
9	招商期货	596	59	9	海通期货	656	-309
10	国信期货	583	-64	10	瑞银期货	464	-193

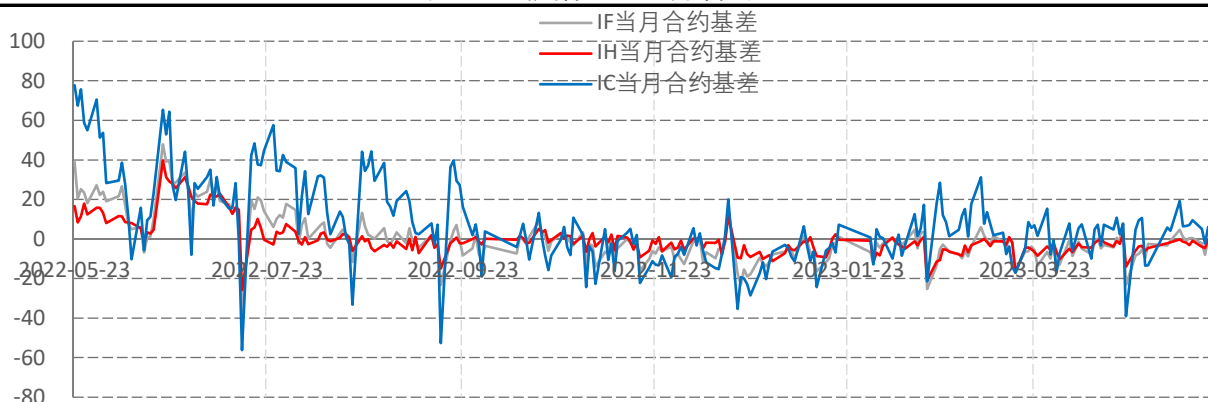
数据来源: wind, 兴证期货研发部

图表14指数估值情况



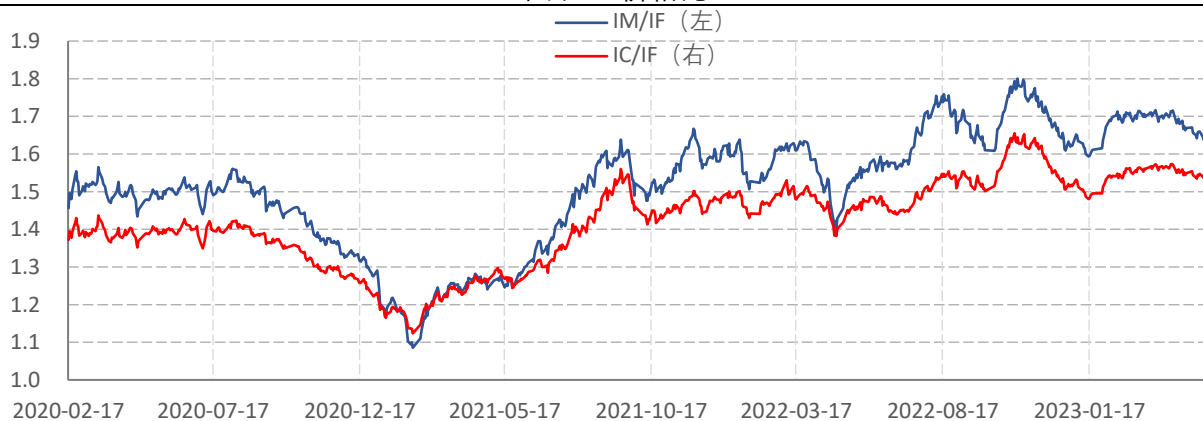
数据来源: wind, 兴证期货研发部

图表15.股指期货当月合约基差



数据来源: wind, 兴证期货研发部

图表16.价格比



数据来源: wind, 兴证期货研发部

分析师承诺

本人以勤勉的职业态度，独立、客观地出具本报告。本报告清晰准确地反映了本人的研究观点。报告所采用的数据均来自公开资料，分析逻辑基于本人的职业理解，通过合理判断的得出结论，力求客观、公正，结论，不受任何第三方的授意影响。本人不曾因也将不会因本报告中的具体推荐意见或观点而直接或间接接收到任何形式的报酬。

免责声明

本报告的信息均来源于公开资料，我公司对这些信息的准确性和完整性不作任何保证，也不保证所包含的信息和建议不会发生任何变更。文中的观点、结论和建议仅供参考。兴证期货可发出其它与本报告所载资料不一致及有不同结论的报告。本报告及该等报告反映编写分析员的不同设想、见解及分析方法。报告所载资料、意见及推测仅反映分析员于发出此报告日期当日的独立判断。

客户不应视本报告为作出投资决策的惟一因素。本报告中所指的投资及服务可能不适合个别客户，不构成客户私人咨询建议。本公司未确保本报告充分考虑到个别客户特殊的投资目标、财务状况或需要。本公司建议客户应考虑本报告的任何意见或建议是否符合其特定状况，以及（若有必要）咨询独立投资顾问。

在任何情况下，本报告中的信息或所表述的意见并不构成对任何人的投资建议。在任何情况下，本公司不对任何人因使用本报告中的任何内容所引致的损失负任何责任。

本报告的观点可能与资管团队的观点不同或对立，对于基于本报告全面或部分做出的交易、结果，不论盈利或亏损，兴证期货研究发展部不承担责任。

本报告版权仅为兴证期货有限公司所有，未经书面许可，任何机构和个人不得以任何形式翻版、复制和发布。如引用、刊发，需注明出处兴证期货研究发展部，且不得对本报告进行