



兴证期货 · 研发中心

2023年5月17日 星期三

金融研究团队

林玲

从业资格编号: F3067533

投资咨询编号: Z0014903

杨娜

从业资格编号: F03091213

投资咨询编号: Z0016895

周立朝

从业资格编号: F03088989

投资咨询编号: Z0018135

联系人: 杨娜:

电话: 021-20370947

邮箱:

yangna@xzfutures.com

内容提要

· 观点总结

沪深300当月合约IF2305报收3986.2点, 下跌0.25%, 成交489.66亿元; 上证50当月合约IH2305报收2675点, 下跌0%, 成交212.65亿元; 中证500当月合约IC2305报收6113.2点, 下跌0.51%, 成交446.65亿元; 中证1000当月合约IM2305报收6519.2点, 下跌0.71%, 成交362.39亿元。申万31个行业中, 医药生物、电子、电力设备行业领涨; 传媒、计算机、社会服务行业领跌。资金方面, 上一交易日A股资金净主动买入额为卖出524.86亿元, 其中主板A股资金净主动买入额为卖出435.13亿元。

宏观经济方面, 三重压力缓解, 但济增速阶段性放缓, 生产边际走弱, 投资放缓, 零售分化, 疫情形成的“疤痕效应”仍在缓解中。信用扩张不及预期, 通胀增速持续回落, 4月社融1.22万亿, 环比减少4.16万亿。出口改善明显, 4月出口同比增加8.5%, 但进口依然较为低迷。政策方面, 央行发布一季度货币政策报告, 提及目前我国未出现通缩, 关注物价走势边际变化。海外方面, 美国两党就债务上限谈判无明显进展, 美国财政部长耶伦24小时内发出警告, 如果未能解决债务上限, 可能造成潜在经济衰退的严重程度与2008年大衰退相当。一季报披露使得市场关注由题材向业绩转移。近期预期A股荡仍将延续, 市场以结构行情为主。仅供参考。

IF当月合约基差为-7.99, IH当月合约基差为-4.55, IC当月合约基差为-2.37, IM当月合约基差为-2.91。

一、宏观资讯

1. 2022年1月14日，证监会就《重要货币市场基金监管暂行规定》公开征求意见，2023年2月17日，《重要货币市场基金监管暂行规定》正式发布。

2. 国家发展改革委、国家能源局：鼓励新能源汽车企业针对农村地区消费者特点，通过差异化策略优化配置，开发更多经济实用的车型，特别是新能源载货微面、微卡、轻卡等产品。健全新能源二手车评估体系，对新能源二手车加强检查和整修，鼓励企业面向农村地区市场提供优质新能源二手车。

3. 中国4月规模以上工业增加值同比增长5.6%，新能源汽车产量同比增长85.4%。

4. 中国4月规模以上工业增加值同比增长5.6%，新能源汽车产量同比增长85.4%。

5. 中国1-4月全国房地产开发投资同比下降6.2%，商品房销售面积同比下降0.4%。

6. 1-4月中国固定资产投资同比增长4.7%。

7. 中国4月城镇调查失业率5.2%，就业主体人群失业率已低于2019年水平。

8. 统计局：青年人失业率仍然居高不下，相关部门目前也在积极出台政策，有针对性地进行帮扶；房地产市场整体处于调整期，下阶段有望逐步企稳。

一、股指期货数据追踪

图表1.股市指数追踪

指数简称	收盘价	日最高价	日最低价	日成交量 (亿)	日成交额 (亿)	日涨跌	日涨跌幅	日振幅
沪深300	3978.21	4005.02	3966.99	136.83	2348.41	↓-20.68	↓-0.52	0.95
上证50	2670.45	2685.58	2661.95	33.88	577.85	↓-6.59	↓-0.25	0.88
中证500	6110.83	6159.17	6095.69	121.84	1424.47	↓-48.56	↓-0.79	1.03
中证1000	6516.29	6586.72	6501.31	142.43	1781.99	↓-69.62	↓-1.06	1.30
上证综指	3290.99	3317.90	3282.49	322.48	3853.86	↓-19.75	↓-0.60	1.07
深证成指	11099.26	11182.36	11069.44	353.22	4808.62	↓-79.37	↓-0.71	1.01
中小板指	7281.66	7336.74	7263.62	448.10	661.24	↓-42.87	↓-0.59	1.00
创业板指	2294.19	2307.17	2286.23	466.50	2205.29	↓-5.74	↓-0.25	0.91
恒生指数	19978.25	20183.28	19891.49	458.16	2111.29	↑7.12	↑0.04	1.46
台湾50	11806.55	11852.26	11727.46	442.55	2254.44	↑160.36	↑1.38	1.07

数据来源: wind, 兴证期货研发部

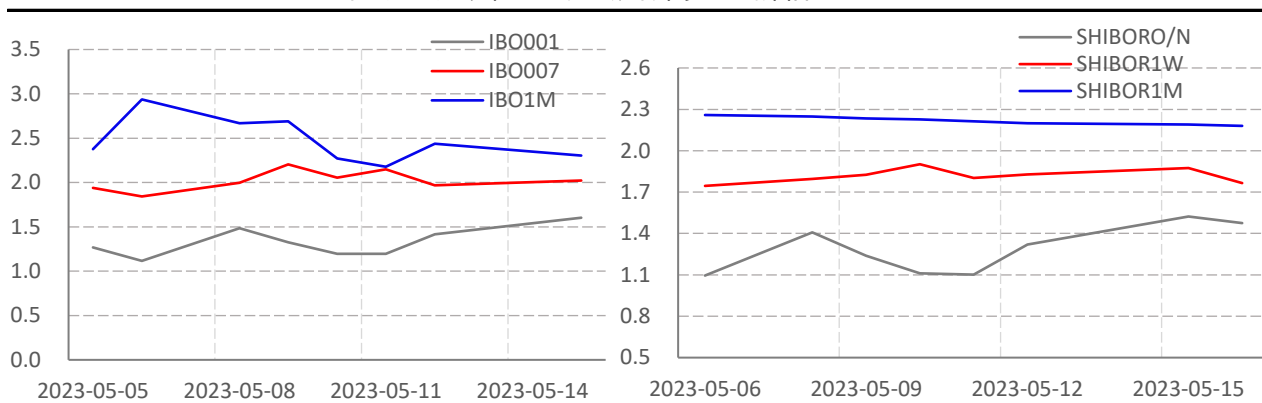
图表2.股指期货盘面数据追踪

证券简称	收盘价	日持仓变化	日成交量	日成交额 (亿)	日涨跌	日涨跌幅	日振幅	基差
沪深300	3978.21							
IF2305	3986.20	-9454	40893	489.66	-9.80	↓-0.25	0.96	-7.99
IF2306	3975.20	2877	28241	337.21	-9.80	↓-0.25	1.01	3.01
IF2309	3951.80	1223	8580	101.88	-6.60	↓-0.17	1.00	26.41
IF2312	3960.60	220	1921	22.85	-3.80	↓-0.10	0.99	17.61
上证50	2670.45							
IH2305	2675.00	-5458	26484	212.65	0.00	0	0.90	-4.55
IH2306	2661.60	-91	20849	166.61	-1.40	↓-0.05	1.03	8.85
IH2309	2632.20	165	7636	60.36	-0.60	↓-0.02	1.01	38.25
IH2312	2643.40	-121	1305	10.37	-1.40	↓-0.05	1.02	27.05
中证500	6110.83							
IC2305	6113.20	-9531	36444	311.29	-31.20	↓-0.51	1.03	-2.37
IC2306	6094.60	5648	25494	85.64	-30.40	↓-0.50	1.04	16.23
IC2309	6045.20	-5	7074	57.44	-24.40	↓-0.40	1.01	65.63
IC2312	5996.60	707	4784	362.39	-24.00	↓-0.40	1.00	114.23
中证1000	6516.29							
IM2305	6519.20	27729	27729	362.39	-46.80	↓-0.71	1.37	-2.91
IM2306	6499.60	21034	21034	273.88	-43.80	↓-0.67	1.32	16.69
IM2309	6445.40	6380	6380	82.32	-31.60	↓-0.49	1.27	70.89
IM2312	6397.00	3441	3441	44.07	-36.60	↓-0.57	1.34	119.29

数据来源: wind, 兴证期货研发部

一、股市基本情况

图表3.流动性监测—银行间同业拆借&SHIBOR



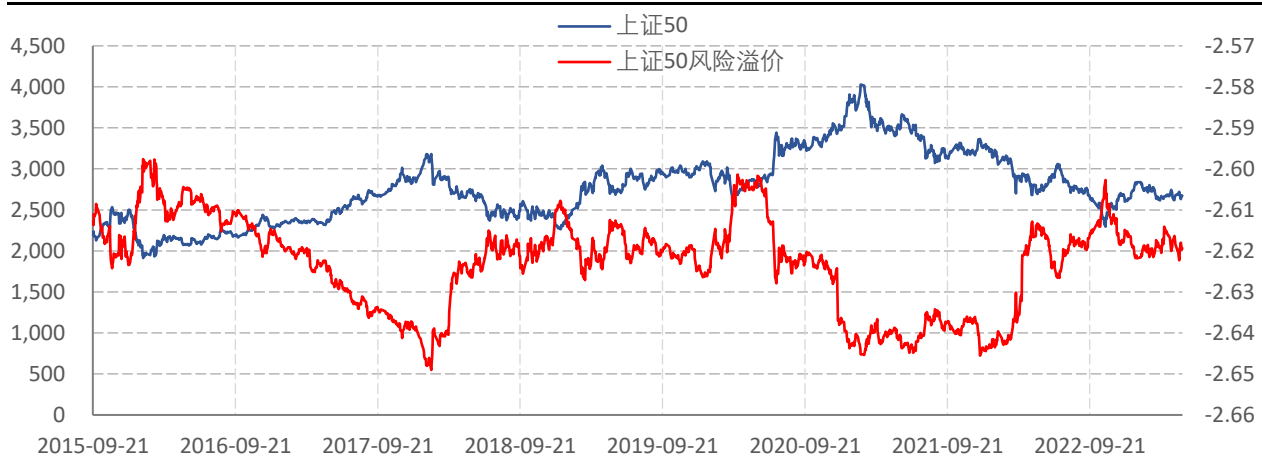
数据来源: wind, 兴证期货研发部

图表4.沪深300风险溢价



数据来源: wind, 兴证期货研发部

图表5.上证50风险溢价



数据来源: wind, 兴证期货研发部

图表6.中证500风险溢价



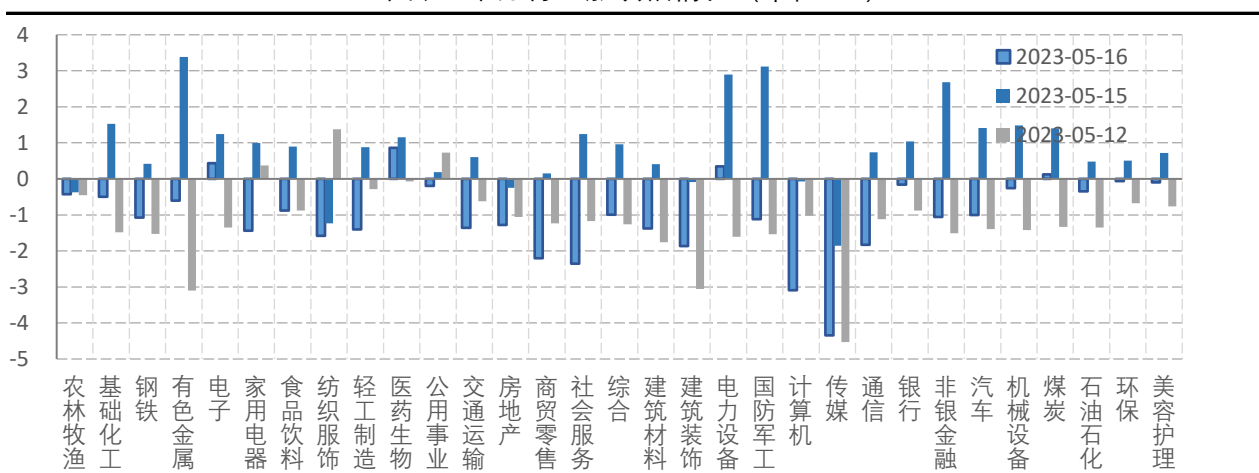
数据来源: wind, 兴证期货研发部

图表7.中证1000风险溢价



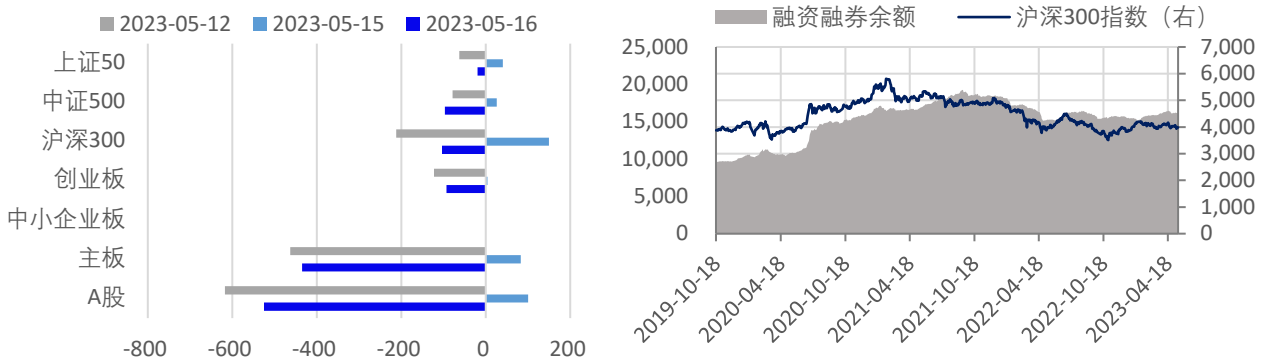
数据来源: wind, 兴证期货研发部

图表8.申万行业涨跌幅情况 (单位: %)



数据来源: wind, 兴证期货研发部

图表9.流动性监测—银行间同业拆借&SHIBOR



数据来源: wind, 兴证期货研发部

图表10.IF当月合约会员持仓情况 (单位: 手)

名次	期货公司 会员简称	持买单量	较上交易 日变化	名次	期货公司 会员简称	持卖单量	较上交易 日变化
1	国泰君安	5780	-621	1	国泰君安	6210	-1777
2	中信期货	4677	-706	2	中信期货	5934	-1559
3	海通期货	2501	-311	3	上海东证	3165	-1639
4	银河期货	1853	-347	4	中金期货	2288	-119
5	南华期货	1603	-23	5	申银万国	1882	-612
6	上海东证	1518	-355	6	海通期货	1866	-460
7	华泰期货	1508	-782	7	银河期货	1594	-192
8	浙商期货	1475	-136	8	广发期货	1212	-50
9	国信期货	1197	-330	9	华泰期货	1186	-271
10	永安期货	1135	-122	10	华闻期货	1140	201

数据来源: wind, 兴证期货研发部

图表11.IH当月合约会员持仓情况 (单位: 手)

名次	期货公司 会员简称	持买单量	较上交易 日变化	名次	期货公司 会员简称	持卖单量	较上交易 日变化
1	中信期货	4345	-937	1	中信期货	4929	-1466
2	国泰君安	3089	-452	2	国泰君安	4352	-1298
3	上海东证	2675	-213	3	中银期货	1904	140
4	银河期货	2274	-27	4	上海东证	1734	-625
5	永安期货	1431	-87	5	海通期货	1203	-507
6	海通期货	1331	-438	6	银河期货	1197	-210
7	申银万国	1313	-95	7	申银万国	955	17
8	兴证期货	1125	-322	8	国投安信	947	67
9	华闻期货	865	326	9	华闻期货	941	360
10	国信期货	819	-177	10	华泰期货	735	-6

数据来源: wind, 兴证期货研发部

图表12.IC当月合约会员持仓情况 (单位: 手)

名次	期货公司 会员简称	持买单量	较上交易 日变化	名次	期货公司 会员简称	持卖单量	较上交易 日变化
1	中信期货	9967	-2104	1	中信期货	6510	-1363
2	国泰君安	6515	-838	2	国泰君安	5238	-2421
3	华泰期货	2150	-34	3	海通期货	2158	-203
4	上海东证	2147	-799	4	中金期货	2126	31
5	中信建投	2074	-409	5	上海东证	2078	-922
6	国投安信	2058	-137	6	国投安信	1845	-143
7	海通期货	1652	-825	7	华泰期货	1638	-16
8	银河期货	1510	-119	8	永安期货	1592	-271
9	招商期货	1399	265	9	银河期货	1392	-324
10	华闻期货	825	130	10	光大期货	1340	-218

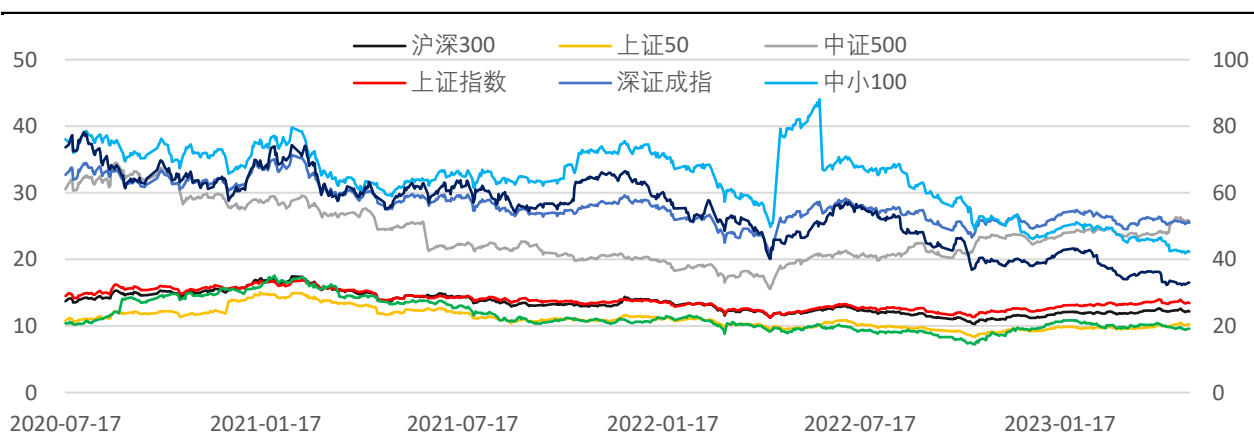
数据来源: wind, 兴证期货研发部

图表13.IM当月合约会员持仓情况 (单位: 手)

名次	期货公司 会员简称	持买单量	较上交易 日变化	名次	期货公司 会员简称	持卖单量	较上交易 日变化
1	中信期货	4933	-914	1	中信期货	5155	32
2	国泰君安	4652	-327	2	国泰君安	4965	-830
3	华泰期货	2309	-131	3	中金期货	1991	-780
4	上海东证	2008	-499	4	银河期货	1922	-88
5	中信建投	1457	-418	5	上海东证	1890	-796
6	国投安信	1021	-98	6	华泰期货	972	-329
7	海通期货	796	-43	7	海通期货	965	-574
8	银河期货	728	-243	8	国信期货	912	-157
9	招商期货	721	116	9	申银万国	749	-400
10	华闻期货	719	-213	10	华闻期货	677	163

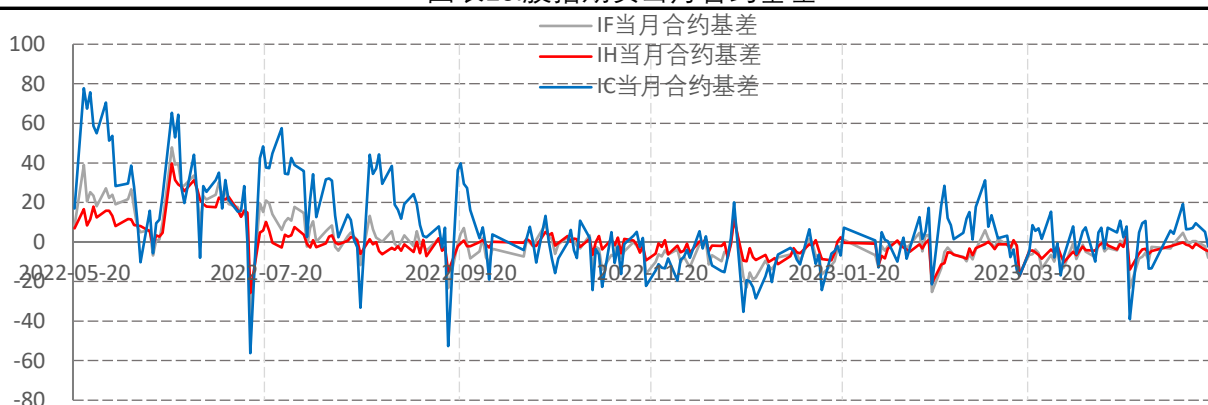
数据来源: wind, 兴证期货研发部

图表14指数估值情况



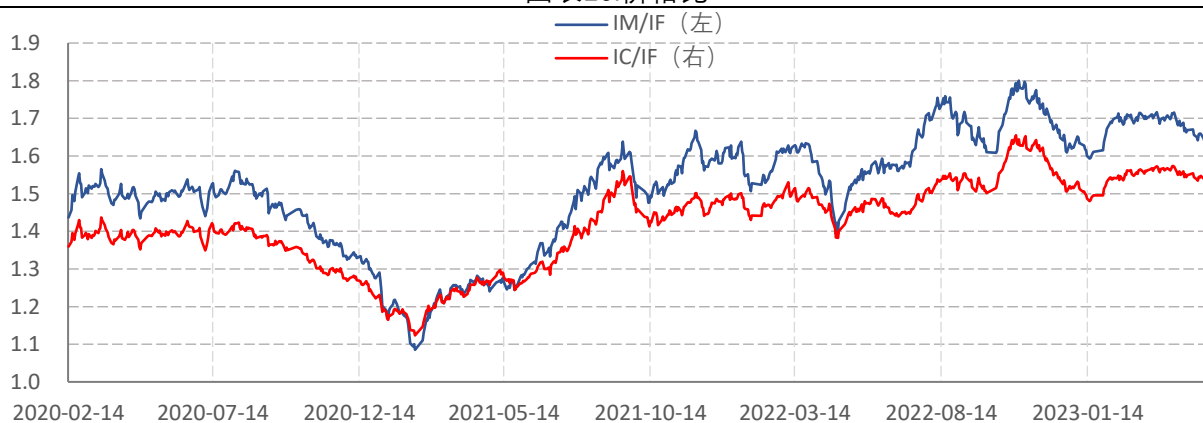
数据来源: wind, 兴证期货研发部

图表15.股指期货当月合约基差



数据来源: wind, 兴证期货研发部

图表16.价格比



数据来源: wind, 兴证期货研发部

分析师承诺

本人以勤勉的职业态度，独立、客观地出具本报告。本报告清晰准确地反映了本人的研究观点。报告所采用的数据均来自公开资料，分析逻辑基于本人的职业理解，通过合理判断的得出结论，力求客观、公正，结论，不受任何第三方的授意影响。本人不曾因也将不会因本报告中的具体推荐意见或观点而直接或间接接收到任何形式的报酬。

免责声明

本报告的信息均来源于公开资料，我公司对这些信息的准确性和完整性不作任何保证，也不保证所包含的信息和建议不会发生任何变更。文中的观点、结论和建议仅供参考。兴证期货可发出其它与本报告所载资料不一致及有不同结论的报告。本报告及该等报告反映编写分析员的不同设想、见解及分析方法。报告所载资料、意见及推测仅反映分析员于发出此报告日期当日的独立判断。

客户不应视本报告为作出投资决策的惟一因素。本报告中所指的投资及服务可能不适合个别客户，不构成客户私人咨询建议。本公司未确保本报告充分考虑到个别客户特殊的投资目标、财务状况或需要。本公司建议客户应考虑本报告的任何意见或建议是否符合其特定状况，以及（若有必要）咨询独立投资顾问。

在任何情况下，本报告中的信息或所表述的意见并不构成对任何人的投资建议。在任何情况下，本公司不对任何人因使用本报告中的任何内容所引致的损失负任何责任。

本报告的观点可能与资管团队的观点不同或对立，对于基于本报告全面或部分做出的交易、结果，不论盈利或亏损，兴证期货研究发展部不承担责任。

本报告版权仅为兴证期货有限公司所有，未经书面许可，任何机构和个人不得以任何形式翻版、复制和发布。如引用、刊发，需注明出处兴证期货研究发展部，且不得对本报告进行