

兴证期货 · 研发中心

2023年5月12日 星期五

金融研究团队

林玲

从业资格编号: F3067533

投资咨询编号: Z0014903

杨娜

从业资格编号: F03091213

投资咨询编号: Z0016895

周立朝

从业资格编号: F03088989

投资咨询编号: Z0018135

联系人: 杨娜:

电话: 021-20370947

邮箱:

yangna@xzfutures.com

## 内容提要

### · 观点总结

沪深300当月合约IF2305报收3990.2点, 下跌0.18%, 成交458.44亿元; 上证50当月合约IH2305报收2669.2点, 下跌0.32%, 成交207.74亿元; 中证500当月合约IC2305报收6147.4点, 下跌0.21%, 成交326亿元; 中证1000当月合约IM2305报收6615.6点, 上涨0.03%, 成交283.62亿元。申万31个行业中, 传媒、纺织服饰、电力设备行业领涨; 计算机、国防军工、通信行业领跌。资金方面, 上一交易日A股资金净主动买入额为卖出279.37亿元, 其中主板A股资金净主动买入额为卖出213.52亿元。

宏观经济方面, 经济快速反弹阶段结束, 增速进入放缓阶段, 整体自强预期转为弱预期, 货币增速维持稳定, 信用扩张不及预期。4月制造业PMI较前回落, 重回荣枯线下方, 但非制造业PMI表现仍然强劲, 且疫情形成的“疤痕效应”得以缓解。出口改善明显, 4月出口同比增加8.5%, 但进口依然较为低迷。政策方面, 在总量与结构相结合的背景下, 稳经济与提质量依然是重要关注点。海外方面, 海外方面美国一年期信贷违约掉期(CDS)上升。两党斗争加剧, 耶伦表示, 唯一能让美国经济和金融系统保持良好状态的选项是提高债务上

## 一、宏观资讯

- 1.国家统计局发布数据：4月CPI同比上涨0.1%，核心CPI同比上涨0.7%；PPI同比下降3.6%。
- 2.央行发布数据：4月社融新增1.22万亿元，人民币贷款新增7188亿元，住户部门中长期贷款有所减少。
- 3.美国4月CPI同比增幅放缓至4.9%，为连续第10次下降，强化暂停加息预期。
- 4.英国央行加息25个基点，总裁贝利誓言将通胀阻击战“坚持到底”。总裁贝利表示，在通胀阻击战中，央行将“坚持到底”。

## 一、股指期货数据追踪

图表1.股市指数追踪

指数简称	收盘价	日最高价	日最低价	日成交量 (亿)	日成交额 (亿)	日涨跌	日涨跌幅	日振幅
沪深300	3990.66	4018.06	3988.48	144.80	2410.52	↓-6.21	↓-0.16	0.74
上证50	2666.06	2688.69	2663.54	32.99	542.15	↓-7.84	↓-0.29	0.94
中证500	6154.47	6190.39	6151.07	146.06	1522.75	↓-19.34	↓-0.31	0.64
中证1000	6622.52	6653.38	6618.19	155.81	1922.73	↓-4.79	↓-0.07	0.53
上证综指	3309.55	3333.25	3307.29	354.26	4013.14	↓-9.60	↓-0.29	0.78
深证成指	11142.53	11200.91	11136.26	384.55	4945.62	↑2.34	↑0.02	0.58
中小板指	7298.20	7329.88	7280.77	442.55	624.49	↑15.65	↑0.21	0.67
创业板指	2276.57	2296.45	2264.86	428.27	2269.43	↑14.35	↑0.63	1.40
恒生指数	19743.79	19854.49	19567.62	440.82	2200.53	↓-18.41	↓-0.09	1.45
台湾50	11708.92	11811.68	11696.17	424.22	1922.98	↓-68.61	↓-0.58	0.98

数据来源: wind, 兴证期货研发部

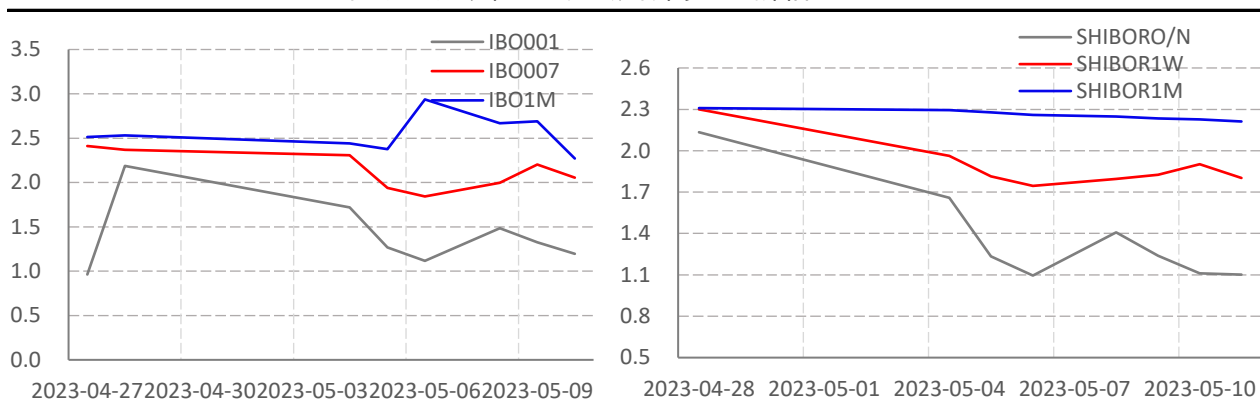
图表2.股指期货盘面数据追踪

证券简称	收盘价	日持仓变化	日成交量	日成交额 (亿)	日涨跌	日涨跌幅	日振幅	基差
<b>沪深300</b>	3990.66							
IF2305	3990.20	-4013	38175	458.44	-7.00	↓-0.18	0.77	0.46
IF2306	3977.80	-2168	15369	184.02	-8.60	↓-0.22	0.74	12.86
IF2309	3949.40	-347	5065	60.20	-8.40	↓-0.21	0.72	41.26
IF2312	3955.00	171	1260	15.00	-7.60	↓-0.19	0.71	35.66
<b>上证50</b>	2666.06							
IH2305	2669.20	-2672	25863	207.74	-8.60	↓-0.32	0.96	-3.14
IH2306	2656.00	-1706	14320	114.52	-10.60	↓-0.40	0.98	10.06
IH2309	2626.00	-76	6154	48.67	-12.60	↓-0.48	1.02	40.06
IH2312	2636.00	93	1390	11.03	-12.20	↓-0.46	1.04	30.06
<b>中证500</b>	6154.47							
IC2305	6147.40	-5328	26437	152.53	-13.20	↓-0.21	0.86	7.07
IC2306	6125.80	-412	12412	63.65	-14.40	↓-0.23	0.78	28.67
IC2309	6065.20	139	5233	49.13	-12.20	↓-0.20	0.75	89.27
IC2312	6018.40	1342	4073	283.62	-11.20	↓-0.19	0.83	136.07
<b>中证1000</b>	6622.52							
IM2305	6615.60	21391	21391	283.62	2.20	↑0.03	0.65	6.92
IM2306	6595.80	9692	9692	128.11	3.00	↑0.05	0.66	26.72
IM2309	6534.00	3694	3694	48.36	4.80	↑0.07	0.60	88.52
IM2312	6482.20	1835	1835	23.82	9.80	↑0.15	0.60	140.32

数据来源: wind, 兴证期货研发部

一、股市基本情况

图表3.流动性监测—银行间同业拆借&SHIBOR



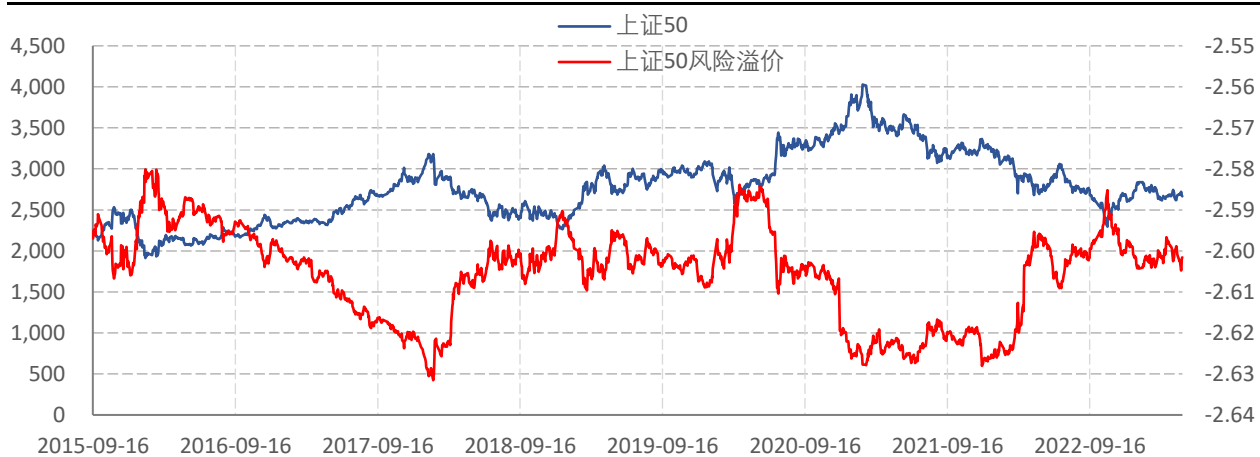
数据来源: wind, 兴证期货研发部

图表4.沪深300风险溢价



数据来源: wind, 兴证期货研发部

图表5.上证50风险溢价



数据来源: wind, 兴证期货研发部

图表6.中证500风险溢价



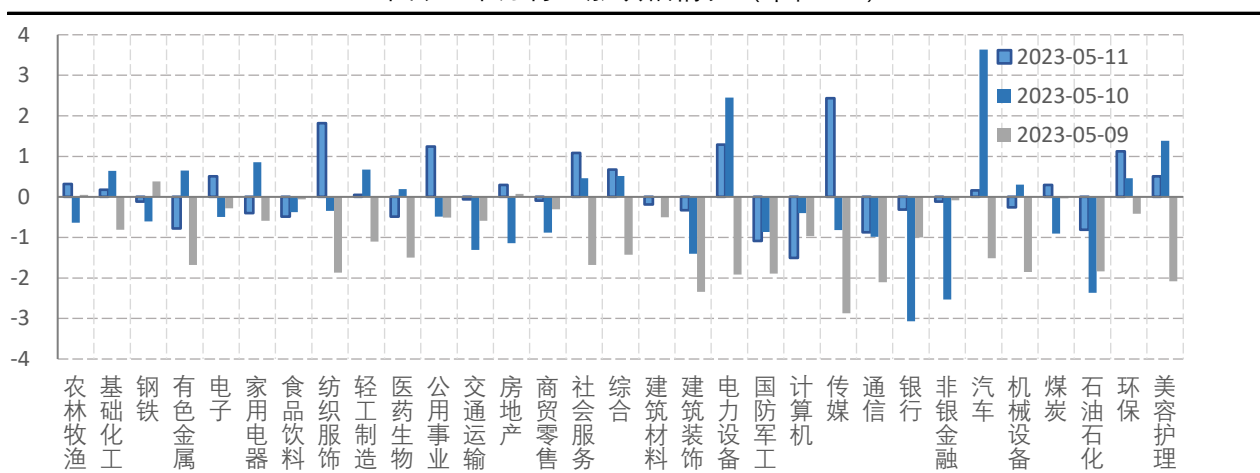
数据来源: wind, 兴证期货研发部

图表7.中证1000风险溢价



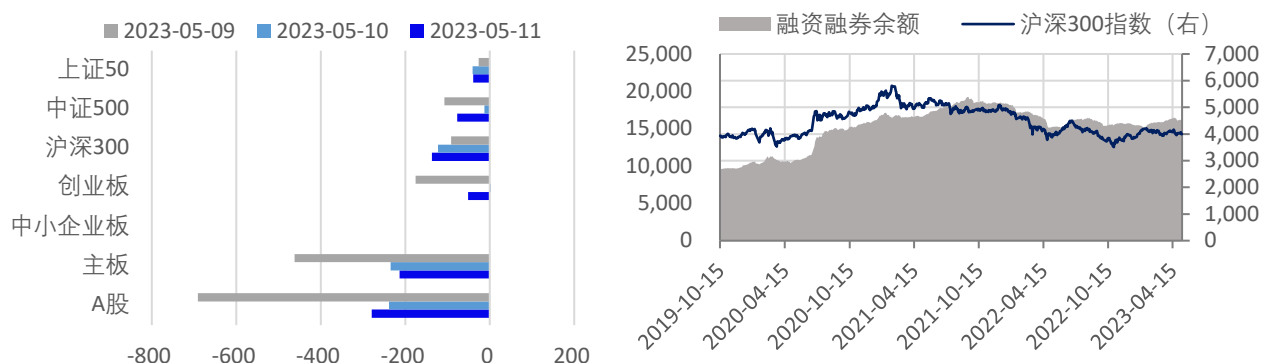
数据来源: wind, 兴证期货研发部

图表8.申万行业涨跌幅情况 (单位: %)



数据来源: wind, 兴证期货研发部

图表9.流动性监测—银行间同业拆借&SHIBOR



数据来源: wind, 兴证期货研发部

图表10.IF当月合约会员持仓情况 (单位: 手)

名次	期货公司 会员简称	持买单量	较上交易 日变化	名次	期货公司 会员简称	持卖单量	较上交易 日变化
1	国泰君安	6524	-901	1	中信期货	7920	-696
2	中信期货	5418	-858	2	国泰君安	7465	-870
3	海通期货	3130	-455	3	上海东证	6196	-3
4	华泰期货	2696	-456	4	中金期货	2548	-115
5	上海东证	2391	-86	5	申银万国	2168	-259
6	银河期货	1907	-157	6	海通期货	2148	-501
7	南华期货	1694	-64	7	银河期货	1968	-26
8	国信期货	1577	161	8	华泰期货	1512	-254
9	永安期货	1559	-12	9	国信期货	1412	226
10	申银万国	1358	-77	10	国投安信	1226	127

数据来源: wind, 兴证期货研发部

图表11.IH当月合约会员持仓情况 (单位: 手)

名次	期货公司 会员简称	持买单量	较上交易 日变化	名次	期货公司 会员简称	持卖单量	较上交易 日变化
1	中信期货	5195	-558	1	国泰君安	6375	-408
2	国泰君安	3661	-228	2	中信期货	5456	-454
3	上海东证	3615	-234	3	上海东证	3655	63
4	银河期货	2177	-298	4	海通期货	1977	-332
5	申银万国	1770	72	5	银河期货	1677	-164
6	永安期货	1642	-24	6	中银期货	1468	-1
7	海通期货	1589	-419	7	广发期货	1063	-42
8	兴证期货	1513	109	8	中金期货	973	-271
9	国信期货	919	-78	9	申银万国	928	48
10	瑞银期货	865	0	10	国信期货	864	-176

数据来源: wind, 兴证期货研发部

图表12.IC当月合约会员持仓情况 (单位: 手)

名次	期货公司 会员简称	持买单量	较上交易 日变化	名次	期货公司 会员简称	持卖单量	较上交易 日变化
1	中信期货	12819	-693	1	中信期货	8574	-856
2	国泰君安	7504	-790	2	国泰君安	7489	-912
3	上海东证	3805	-401	3	上海东证	4463	-155
4	国投安信	2831	-82	4	海通期货	2861	-62
5	申银万国	2573	-632	5	国投安信	2215	-51
6	中信建投	2424	-101	6	永安期货	2189	-140
7	华泰期货	2179	-233	7	华泰期货	2154	-588
8	海通期货	2165	-385	8	银河期货	1908	-402
9	银河期货	1557	-151	9	中金期货	1727	164
10	国信期货	1062	-5	10	申银万国	1554	-118

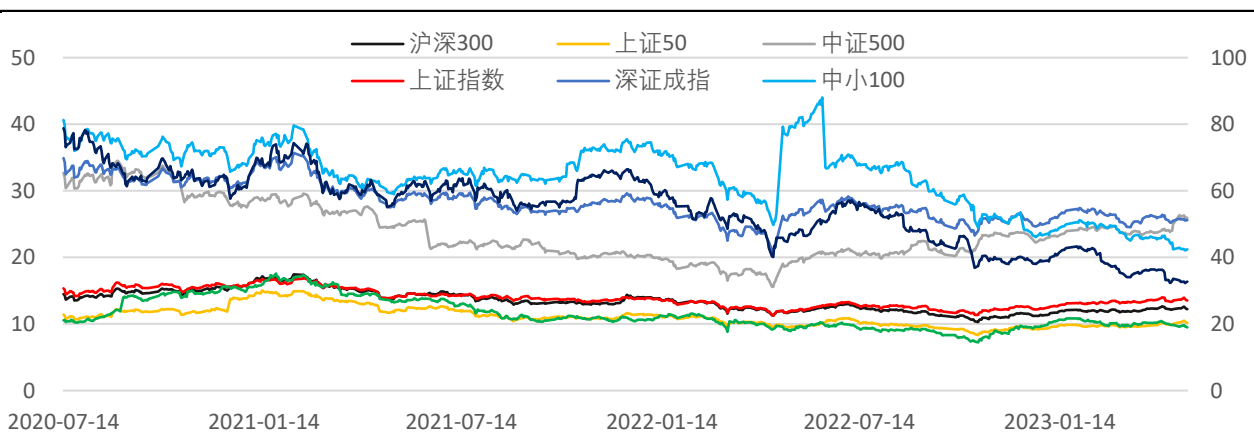
数据来源: wind, 兴证期货研发部

图表13.IM当月合约会员持仓情况 (单位: 手)

名次	期货公司 会员简称	持买单量	较上交易 日变化	名次	期货公司 会员简称	持卖单量	较上交易 日变化
1	中信期货	7379	-827	1	国泰君安	6112	-664
2	国泰君安	4854	-416	2	中信期货	5071	-612
3	上海东证	2934	-234	3	上海东证	3165	-295
4	国投安信	2469	-150	4	中金期货	3061	12
5	申银万国	1691	-195	5	华泰期货	2433	-535
6	中信建投	1619	-415	6	银河期货	2267	-252
7	华泰期货	1240	-67	7	海通期货	2125	-324
8	海通期货	1191	-58	8	广发期货	1221	-262
9	银河期货	1105	20	9	申银万国	1146	94
10	国信期货	887	-223	10	国信期货	894	-128

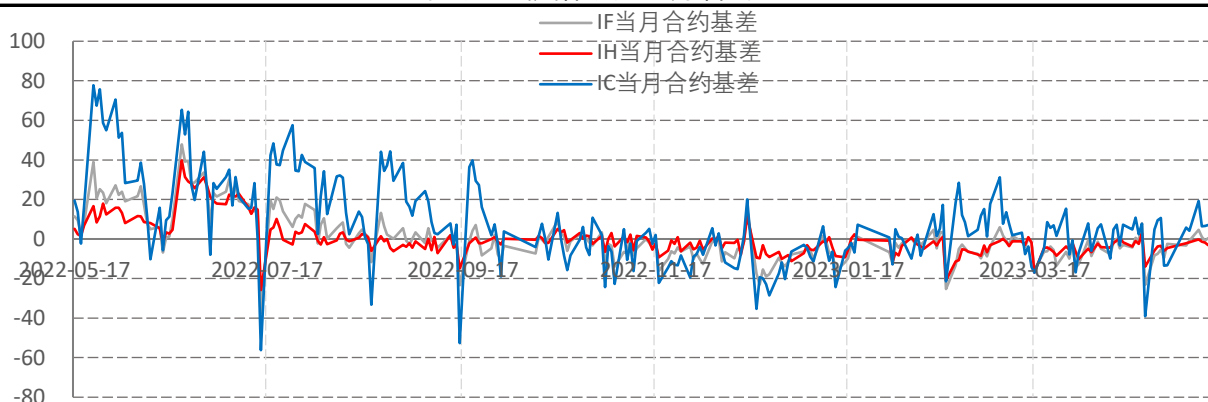
数据来源: wind, 兴证期货研发部

图表14指数估值情况



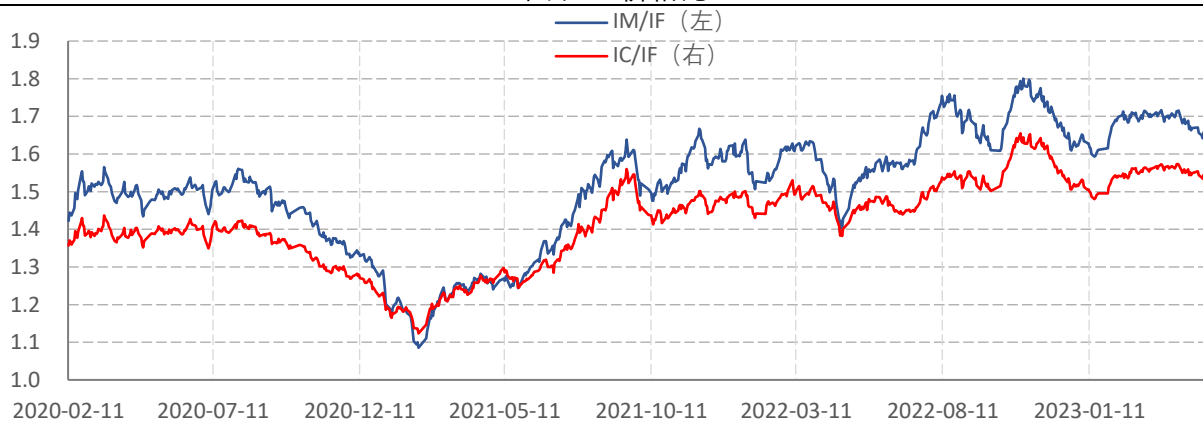
数据来源: wind, 兴证期货研发部

图表15.股指期货当月合约基差



数据来源: wind, 兴证期货研发部

图表16.价格比



数据来源: wind, 兴证期货研发部



## 分析师承诺

本人以勤勉的职业态度，独立、客观地出具本报告。本报告清晰准确地反映了本人的研究观点。报告所采用的数据均来自公开资料，分析逻辑基于本人的职业理解，通过合理判断的得出结论，力求客观、公正，结论，不受任何第三方的授意影响。本人不曾因也将不会因本报告中的具体推荐意见或观点而直接或间接接收到任何形式的报酬。

## 免责声明

本报告的信息均来源于公开资料，我公司对这些信息的准确性和完整性不作任何保证，也不保证所包含的信息和建议不会发生任何变更。文中的观点、结论和建议仅供参考。兴证期货可发出其它与本报告所载资料不一致及有不同结论的报告。本报告及该等报告反映编写分析员的不同设想、见解及分析方法。报告所载资料、意见及推测仅反映分析员于发出此报告日期当日的独立判断。

客户不应视本报告为作出投资决策的惟一因素。本报告中所指的投资及服务可能不适合个别客户，不构成客户私人咨询建议。本公司未确保本报告充分考虑到个别客户特殊的投资目标、财务状况或需要。本公司建议客户应考虑本报告的任何意见或建议是否符合其特定状况，以及（若有必要）咨询独立投资顾问。

在任何情况下，本报告中的信息或所表述的意见并不构成对任何人的投资建议。在任何情况下，本公司不对任何人因使用本报告中的任何内容所引致的损失负任何责任。

本报告的观点可能与资管团队的观点不同或对立，对于基于本报告全面或部分做出的交易、结果，不论盈利或亏损，兴证期货研究发展部不承担责任。

本报告版权仅为兴证期货有限公司所有，未经书面许可，任何机构和个人不得以任何形式翻版、复制和发布。如引用、刊发，需注明出处兴证期货研究发展部，且不得对本报告进行