

兴证期货 · 研发中心

2023年5月10日 星期三

金融研究团队

林玲

从业资格编号: F3067533

投资咨询编号: Z0014903

杨娜

从业资格编号: F03091213

投资咨询编号: Z0016895

周立朝

从业资格编号: F03088989

投资咨询编号: Z0018135

联系人: 杨娜:

电话: 021-20370947

邮箱:

yangna@xzfutures.com

内容提要

· 观点总结

沪深300当月合约IF2305报收4026.8点, 下跌0.82%, 成交761.6亿元; 上证50当月合约IH2305报收2705.2点, 下跌0.6%, 成交376.63亿元; 中证500当月合约IC2305报收6175.6点, 下跌0.99%, 成交468.92亿元; 中证1000当月合约IM2305报收6613.6点, 下跌1.22%, 成交416.77亿元。申万31个行业中, 钢铁、房地产、农林牧渔行业领涨; 传媒、建筑装饰、通信行业领跌。资金方面, 上一交易日A股资金净主动买入额为卖出691.15亿元, 其中主板A股资金净主动买入额为卖出462.16亿元。

宏观经济方面, 经济快速反弹阶段结束, 增速进入放缓阶段, 4月制造业PMI较前回落, 重回荣枯线下方, 但非制造业PMI表现仍然强劲。出口改善明显, 4月出口同比增加8.5%, 但进口依然较为低迷。政策方面, 在总量与结构相结合的背景下, 稳经济与提质量依然是重要关注点。海外方面, 一方面, 两党斗争加剧, 耶伦表示, 唯一能让美国经济和金融系统保持良好状态的选项是提高债务上限; 另一方面, 鉴于美国触发债务上限, 后续通过暂停债务上限或提高债务上限加以解决。近期预期A股荡仍将延续, 市场以结构行情为主。仅

一、宏观资讯

- 1.海关总署发布数据显示，4月我国出口同比增长8.5%，进口同比下降7.9%。
2. 工信部等五部门印发《关于实施汽车国六排放标准有关事宜的公告》，7月1日起禁止生产、进口、销售不符合国六排放标准6b阶段的汽车。
- 3.国家统计局公布2022年平均平均工资情况：工资水平增速回落，行业间、地区间差异明显。
- 4.美联储发布金融稳定报告，警告信贷或将进一步紧缩并致经济活动放缓。
- 5.美国债务上限谈判正式拉开帷幕。

一、股指期货数据追踪

图表1.股市指数追踪

指数简称	收盘价	日最高价	日最低价	日成交量 (亿)	日成交额 (亿)	日涨跌	日涨跌幅	日振幅
沪深300	4027.88	4092.85	4026.39	279.31	3964.22	↓-34.79	↓-0.86	1.64
上证50	2703.94	2751.44	2702.77	68.81	1048.59	↓-16.39	↓-0.60	1.79
中证500	6181.98	6274.90	6177.65	224.39	2154.37	↓-66.61	↓-1.07	1.56
中证1000	6611.64	6705.74	6610.57	217.52	2563.39	↓-90.86	↓-1.36	1.42
上证综指	3357.67	3418.95	3356.12	573.01	6191.08	↓-37.33	↓-1.10	1.85
深证成指	11125.02	11265.33	11121.97	479.51	6026.13	↓-100.75	↓-0.90	1.28
中小板指	7263.15	7342.73	7258.27	440.82	727.71	↓-68.43	↓-0.93	1.15
创业板指	2245.82	2277.29	2245.72	424.22	2556.53	↓-27.58	↓-1.21	1.39
恒生指数	19867.58	20297.83	19817.78	447.99	2026.25	↓-429.45	↓-2.12	2.37
台湾50	11870.87	11871.10	11780.29	490.74	1943.04	↑74.52	↑0.63	0.77

数据来源: wind, 兴证期货研发部

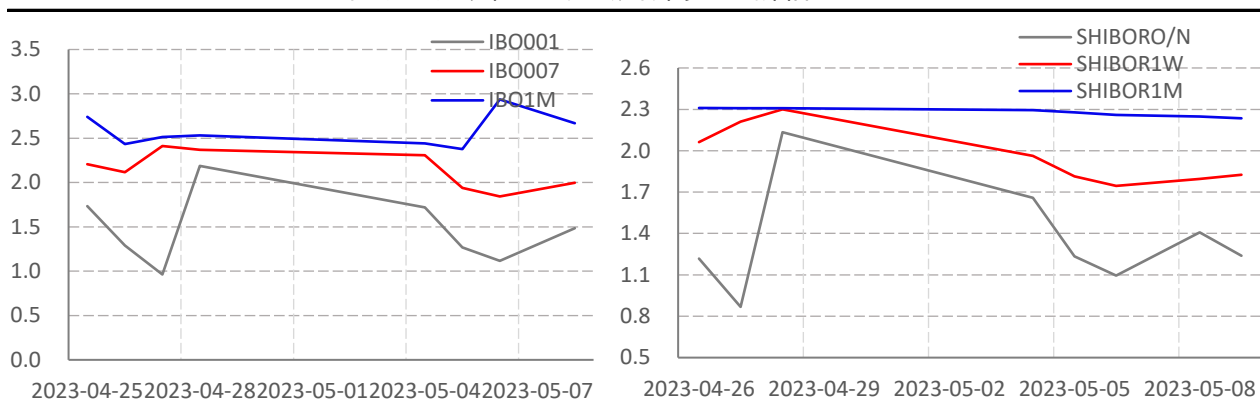
图表2.股指期货盘面数据追踪

证券简称	收盘价	日持仓变化	日成交量	日成交额 (亿)	日涨跌	日涨跌幅	日振幅	基差
沪深300	4027.88							
IF2305	4026.80	3013	62479	761.60	-33.20	↓-0.82	1.63	1.08
IF2306	4012.00	-1197	26059	316.49	-35.20	↓-0.87	1.64	15.88
IF2309	3983.80	2095	10788	130.11	-33.60	↓-0.84	1.61	44.08
IF2312	3987.40	918	2602	31.43	-34.40	↓-0.86	1.61	40.48
上证50	2703.94							
IH2305	2705.20	1335	46010	376.63	-16.20	↓-0.60	1.68	-1.26
IH2306	2691.20	-1467	23827	194.11	-17.40	↓-0.64	1.72	12.74
IH2309	2665.80	-255	11874	95.79	-17.00	↓-0.63	1.70	38.14
IH2312	2676.60	302	1882	15.24	-17.20	↓-0.64	1.68	27.34
中证500	6181.98							
IC2305	6175.60	2692	37679	217.23	-61.60	↓-0.99	1.48	6.38
IC2306	6149.80	1174	17526	100.61	-66.40	↓-1.07	1.44	32.18
IC2309	6089.80	1878	8204	49.39	-58.40	↓-0.95	1.31	92.18
IC2312	6048.20	1360	4055	416.77	-55.40	↓-0.91	1.28	133.78
中证1000	6611.64							
IM2305	6613.60	31285	31285	416.77	-81.40	↓-1.22	1.37	-1.96
IM2306	6592.80	16249	16249	215.65	-78.60	↓-1.18	1.29	18.84
IM2309	6532.60	6694	6694	87.93	-67.80	↓-1.03	1.19	79.04
IM2312	6482.40	3499	3499	45.55	-64.00	↓-0.98	1.16	129.24

数据来源: wind, 兴证期货研发部

一、股市基本情况

图表3.流动性监测—银行间同业拆借&SHIBOR



数据来源: wind, 兴证期货研发部

图表4.沪深300风险溢价



数据来源: wind, 兴证期货研发部

图表5.上证50风险溢价



数据来源: wind, 兴证期货研发部

图表6.中证500风险溢价



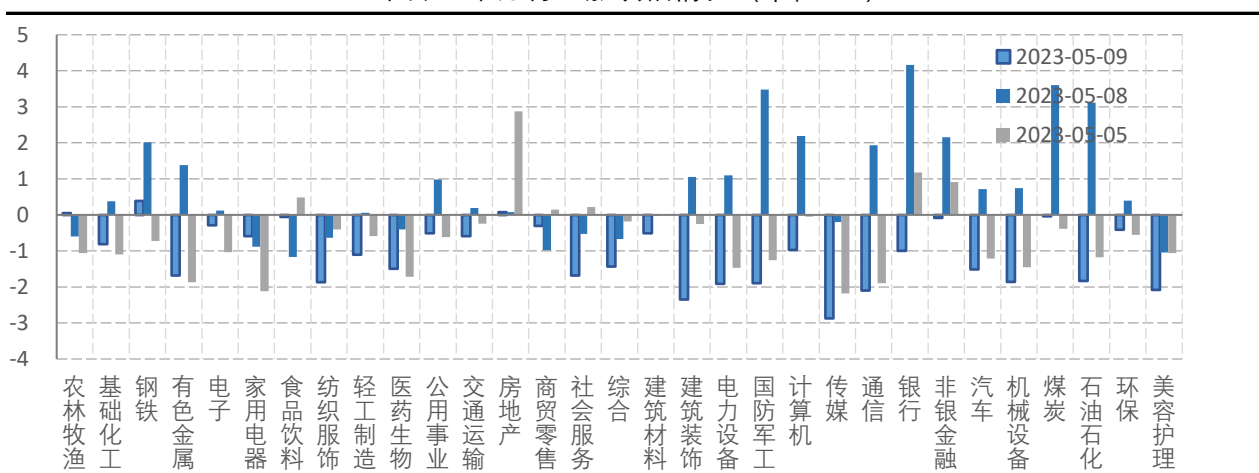
数据来源: wind, 兴证期货研发部

图表7.中证1000风险溢价



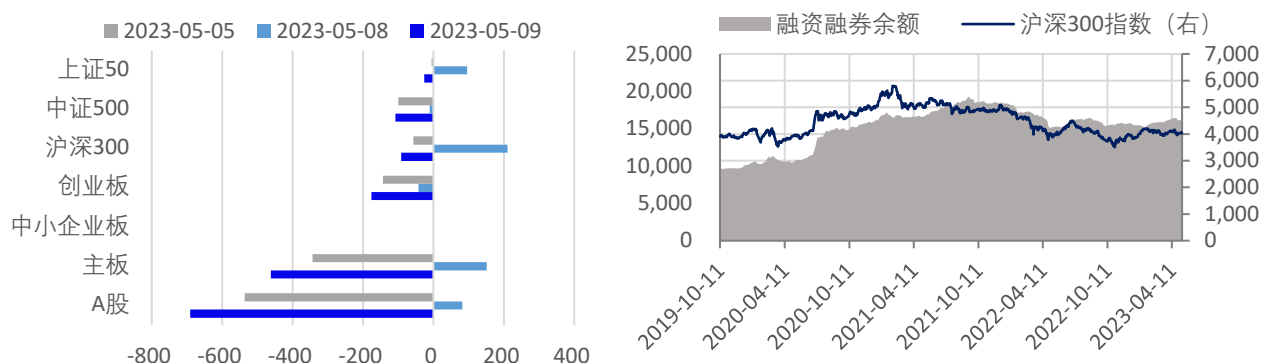
数据来源: wind, 兴证期货研发部

图表8.申万行业涨跌幅情况 (单位: %)



数据来源: wind, 兴证期货研发部

图表9.流动性监测—银行间同业拆借&SHIBOR



数据来源: wind, 兴证期货研发部

图表10.IF当月合约会员持仓情况 (单位: 手)

名次	期货公司 会员简称	持买单量	较上交易 日变化	名次	期货公司 会员简称	持卖单量	较上交易 日变化
1	国泰君安	7862	444	1	中信期货	8992	551
2	中信期货	6541	474	2	国泰君安	8074	1199
3	海通期货	3537	222	3	上海东证	7256	305
4	上海东证	3164	562	4	海通期货	3086	31
5	华泰期货	2902	298	5	银河期货	2173	189
6	银河期货	2144	116	6	申银万国	2154	54
7	乾坤期货	1921	403	7	中金期货	1906	1640
8	永安期货	1806	129	8	华泰期货	1661	49
9	国信期货	1572	201	9	国信期货	1584	305
10	申银万国	1399	139	10	华闻期货	1276	239

数据来源: wind, 兴证期货研发部

图表11.IH当月合约会员持仓情况 (单位: 手)

名次	期货公司 会员简称	持买单量	较上交易 日变化	名次	期货公司 会员简称	持卖单量	较上交易 日变化
1	中信期货	5706	893	1	国泰君安	6644	854
2	国泰君安	5290	218	2	中信期货	5993	659
3	上海东证	4196	95	3	上海东证	3799	34
4	银河期货	2434	824	4	海通期货	2069	45
5	申银万国	1821	73	5	银河期货	2003	181
6	海通期货	1785	63	6	中银期货	1754	90
7	永安期货	1608	111	7	广发期货	1360	227
8	兴证期货	1417	105	8	国信期货	1119	270
9	华泰期货	1214	230	9	华闻期货	1094	255
10	国信期货	999	206	10	华泰期货	1030	258

数据来源: wind, 兴证期货研发部

图表12.IC当月合约会员持仓情况 (单位: 手)

名次	期货公司 会员简称	持买单量	较上交易 日变化	名次	期货公司 会员简称	持卖单量	较上交易 日变化
1	中信期货	13732	886	1	中信期货	9755	820
2	国泰君安	8820	646	2	国泰君安	7370	744
3	上海东证	5120	1093	3	上海东证	4939	388
4	申银万国	3294	-72	4	华泰期货	3324	434
5	国投安信	3095	-274	5	海通期货	2959	52
6	中信建投	2617	-90	6	永安期货	2446	34
7	海通期货	2607	194	7	银河期货	2422	-6
8	华泰期货	1674	515	8	国投安信	2180	102
9	银河期货	1608	-112	9	国信期货	1850	402
10	国信期货	1206	91	10	申银万国	1616	79

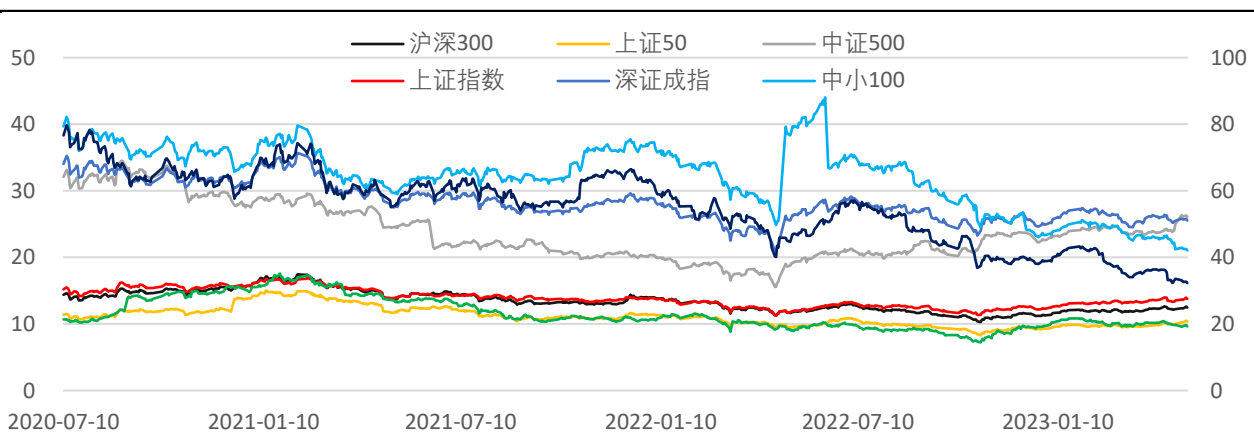
数据来源: wind, 兴证期货研发部

图表13.IM当月合约会员持仓情况 (单位: 手)

名次	期货公司 会员简称	持买单量	较上交易 日变化	名次	期货公司 会员简称	持卖单量	较上交易 日变化
1	中信期货	8524	334	1	国泰君安	7278	555
2	国泰君安	5727	611	2	中信期货	5980	414
3	上海东证	3332	191	3	华泰期货	3606	616
4	申银万国	2398	-137	4	上海东证	3449	65
5	国投安信	2203	93	5	中金期货	2859	35
6	中信建投	1981	326	6	银河期货	2291	465
7	海通期货	1288	95	7	海通期货	2268	206
8	华泰期货	1239	188	8	广发期货	1423	91
9	银河期货	1200	4	9	申银万国	1322	164
10	国信期货	1118	9	10	国信期货	1166	-11

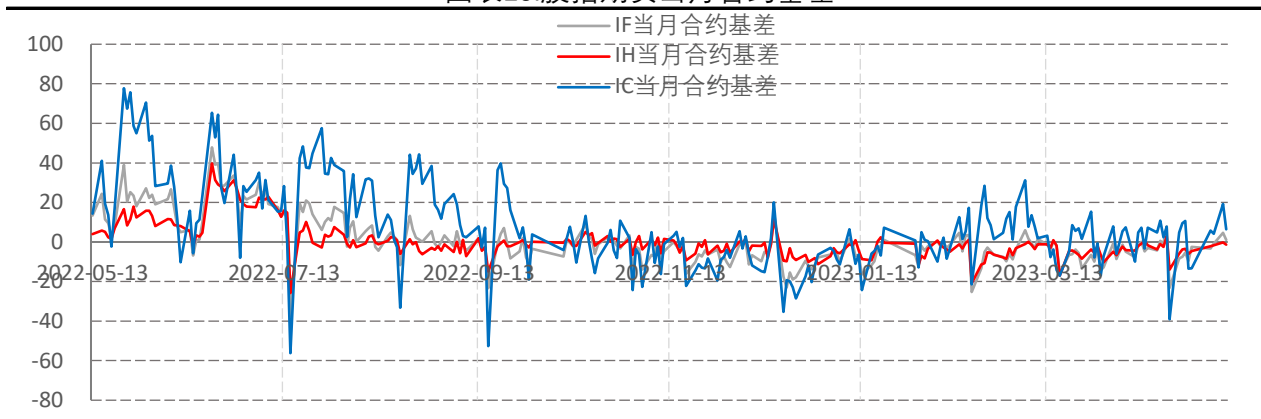
数据来源: wind, 兴证期货研发部

图表14指数估值情况



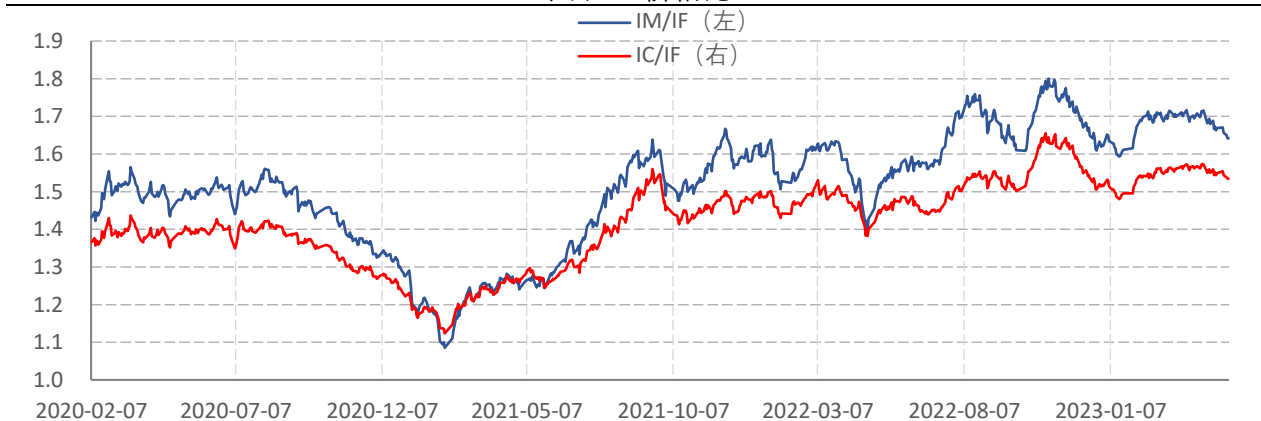
数据来源: wind, 兴证期货研发部

图表15.股指期货当月合约基差



数据来源: wind, 兴证期货研发部

图表16.价格比



数据来源: wind, 兴证期货研发部

分析师承诺

本人以勤勉的职业态度，独立、客观地出具本报告。本报告清晰准确地反映了本人的研究观点。报告所采用的数据均来自公开资料，分析逻辑基于本人的职业理解，通过合理判断的得出结论，力求客观、公正，结论，不受任何第三方的授意影响。本人不曾因也将不会因本报告中的具体推荐意见或观点而直接或间接接收到任何形式的报酬。

免责声明

本报告的信息均来源于公开资料，我公司对这些信息的准确性和完整性不作任何保证，也不保证所包含的信息和建议不会发生任何变更。文中的观点、结论和建议仅供参考。兴证期货可发出其它与本报告所载资料不一致及有不同结论的报告。本报告及该等报告反映编写分析员的不同设想、见解及分析方法。报告所载资料、意见及推测仅反映分析员于发出此报告日期当日的独立判断。

客户不应视本报告为作出投资决策的惟一因素。本报告中所指的投资及服务可能不适合个别客户，不构成客户私人咨询建议。本公司未确保本报告充分考虑到个别客户特殊的投资目标、财务状况或需要。本公司建议客户应考虑本报告的任何意见或建议是否符合其特定状况，以及（若有必要）咨询独立投资顾问。

在任何情况下，本报告中的信息或所表述的意见并不构成对任何人的投资建议。在任何情况下，本公司不对任何人因使用本报告中的任何内容所引致的损失负任何责任。

本报告的观点可能与资管团队的观点不同或对立，对于基于本报告全面或部分做出的交易、结果，不论盈利或亏损，兴证期货研究发展部不承担责任。

本报告版权仅为兴证期货有限公司所有，未经书面许可，任何机构和个人不得以任何形式翻版、复制和发布。如引用、刊发，需注明出处兴证期货研究发展部，且不得对本报告进行