

兴证期货 · 研发中心

2023年5月4日 星期四

金融研究团队

林玲

从业资格编号: F3067533

投资咨询编号: Z0014903

杨娜

从业资格编号: F03091213

投资咨询编号: Z0016895

周立朝

从业资格编号: F03088989

投资咨询编号: Z0018135

联系人: 杨娜:

电话: 021-20370947

邮箱:

yangna@xzfutures.com

## 内容提要

### · 观点总结

沪深300当月合约IF2305报收4031.6点, 上涨0.94%, 成交550.12亿元; 上证50当月合约IH2305报收2682.4点, 上涨0.97%, 成交269.66亿元; 中证500当月合约IC2305报收6254.6点, 上涨1.5%, 成交431.89亿元; 中证1000当月合约IM2305报收6738.4点, 上涨1.4%, 成交402.84亿元。申万31个行业中, 传媒、通信、计算机行业领涨; 电力设备、美容护理、基础化工行业领跌。资金方面, 上一交易日A股资金净主动买入额为买入516.21亿元, 其中主板A股资金净主动买入额为买入355.8亿元。

宏观经济方面, 伴随经济恢复, 消费者信心回升, 政策扶持下社融与地产恢复, 短期财政政策与货币政策还将继续发力, 但预期二季度经济与信贷无法维持一季度快速增长态势, 且A股盈利仍有修复空间。政策方面, 在总量与结构相结合的背景下, 稳经济与提质量依然是重要关注点。海外方面, 海外银行事件持续发酵, 美联储加息25Bp。近期预期A股荡仍将延续, 市场以结构行情为主。仅供参考。

IF当月合约基差为-2.51, IH当月合约基差为-4.64, IC当月合约基差为-13.36, IM当月合约基差为-15.1。

## 一、宏观资讯

- 1.政治局4月28日召开会议，分析研究当前经济形势和经济工作。
- 2.人民银行发布的报告显示，2023年一季度，房地产开发贷款增速提升，个人住房贷款增速回落。
- 3.银保监会发布《关于2023年加力提升小微企业金融服务质量的通知》，要求不得向空壳企业发放经营贷，不得用续贷掩盖信用风险。
- 4.美联储一季度GDP年化环比增长1.1%，核心PCE环比增速达到4.9%。

## 一、股指期货数据追踪

图表1.股市指数追踪

指数简称	收盘价	日最高价	日最低价	日成交量 (亿)	日成交额 (亿)	日涨跌	日涨跌幅	日振幅
沪深300	4029.09	4030.45	3993.26	179.51	3289.36	↑40.67	↑1.02	0.93
上证50	2677.76	2683.47	2653.14	40.55	823.33	↑27.19	↑1.03	1.14
中证500	6241.24	6245.55	6151.64	167.88	1993.36	↑83.31	↑1.35	1.52
中证1000	6723.30	6724.57	6617.32	189.03	2419.29	↑89.81	↑1.35	1.62
上证综指	3323.27	3324.88	3283.12	401.55	5149.05	↑37.39	↑1.14	1.27
深证成指	11338.67	11340.46	11228.46	453.47	6018.93	↑121.67	↑1.08	1.00
中小板指	7437.77	7437.98	7370.09	498.66	799.12	↑82.75	↑1.13	0.92
创业板指	2324.72	2328.89	2303.31	445.45	2834.70	↑17.44	↑0.76	1.11
恒生指数	19894.57	20167.88	19879.07	485.93	2013.99	↑54.29	↑0.27	1.46
台湾50	11710.83	11711.23	11636.67	343.46	1705.53	↑140.27	↑1.21	0.64

数据来源: wind, 兴证期货研发部

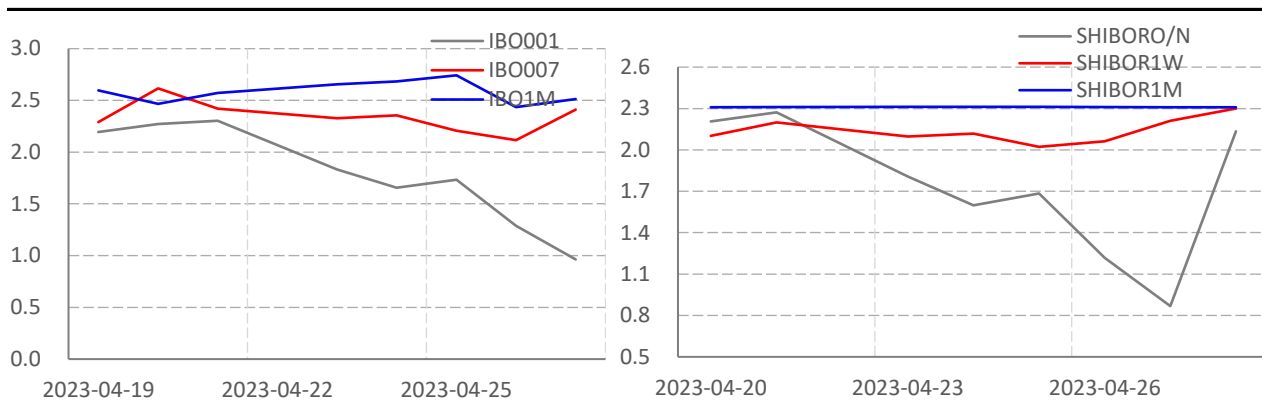
图表2.股指期货盘面数据追踪

证券简称	收盘价	日持仓变化	日成交量	日成交额 (亿)	日涨跌	日涨跌幅	日振幅	基差
<b>沪深300</b>	4029.09							
IF2305	4031.60	-5832	45577	550.12	37.40	↑0.94	0.99	-2.51
IF2306	4023.00	-69	18078	217.75	35.60	↑0.89	0.88	6.09
IF2309	3993.80	-45	5594	66.89	36.40	↑0.92	0.88	35.29
IF2312	3988.00	1080	2418	28.91	30.60	↑0.77	1.07	41.09
<b>上证50</b>	2677.76							
IH2305	2682.40	-4208	33541	269.66	25.80	↑0.97	1.28	-4.64
IH2306	2671.60	-2093	15404	123.35	25.00	↑0.94	1.18	6.16
IH2309	2644.00	-723	6196	49.10	24.40	↑0.93	1.10	33.76
IH2312	2652.00	206	890	7.08	24.20	↑0.92	1.10	25.76
<b>中证500</b>	6241.24							
IC2305	6254.60	-2469	34719	162.48	92.20	↑1.50	1.43	-13.36
IC2306	6232.00	-3154	13114	71.40	94.80	↑1.54	1.49	9.24
IC2309	6172.00	-1227	5820	54.64	101.00	↑1.66	1.60	69.24
IC2312	6112.00	1544	4484	402.84	78.60	↑1.30	1.63	129.24
<b>中证1000</b>	6723.30							
IM2305	6738.40	30060	30060	402.84	93.20	↑1.40	1.44	-15.10
IM2306	6718.80	14105	14105	188.42	91.60	↑1.38	1.43	4.50
IM2309	6653.00	5430	5430	71.88	96.40	↑1.47	1.48	70.30
IM2312	6596.00	2828	2828	37.09	100.20	↑1.54	1.56	127.30

数据来源: wind, 兴证期货研发部

一、股市基本情况

图表3.流动性监测—银行间同业拆借&SHIBOR



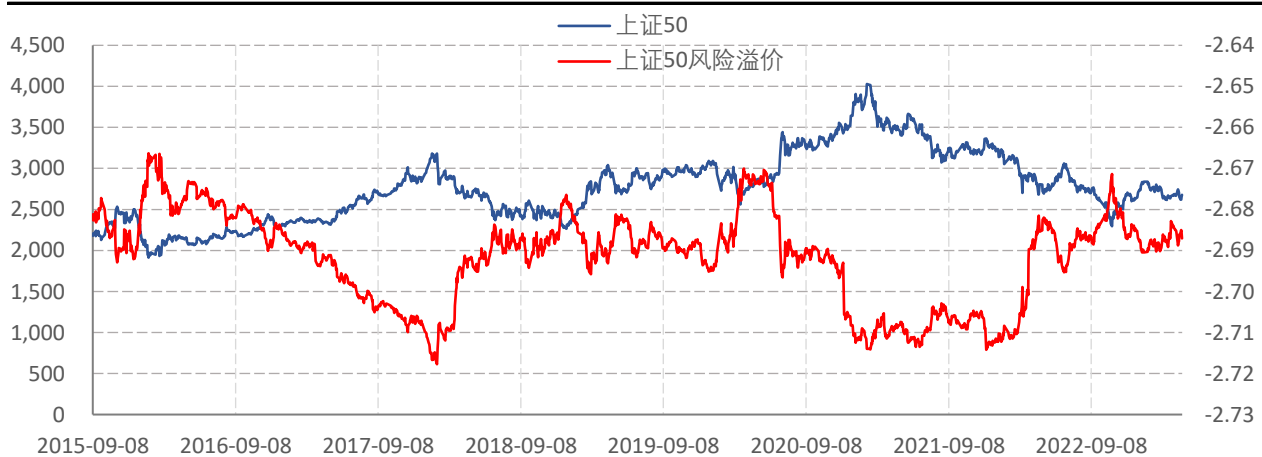
数据来源: wind, 兴证期货研发部

图表4.沪深300风险溢价



数据来源: wind, 兴证期货研发部

图表5.上证50风险溢价



数据来源: wind, 兴证期货研发部

图表6.中证500风险溢价



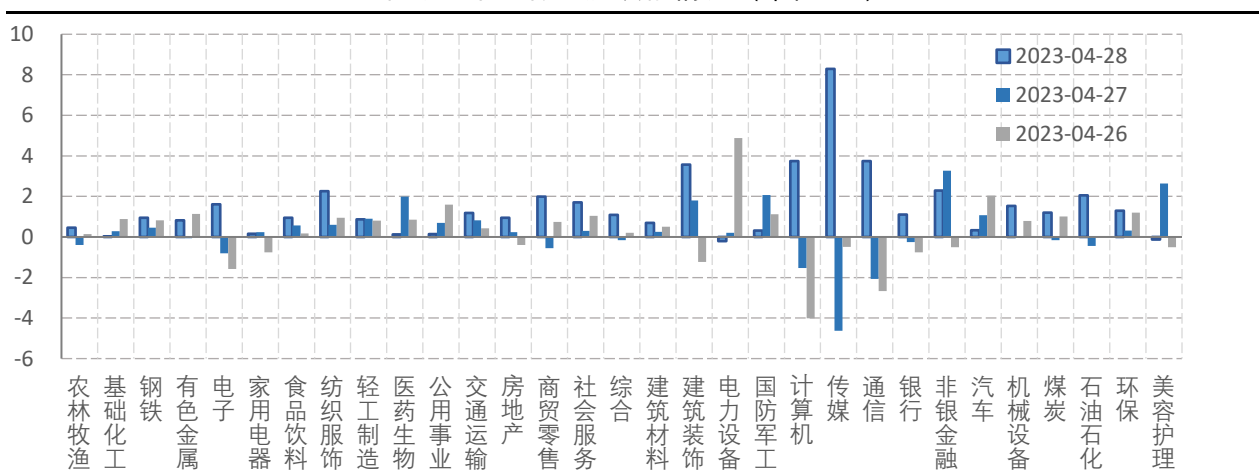
数据来源: wind, 兴证期货研发部

图表7.中证1000风险溢价



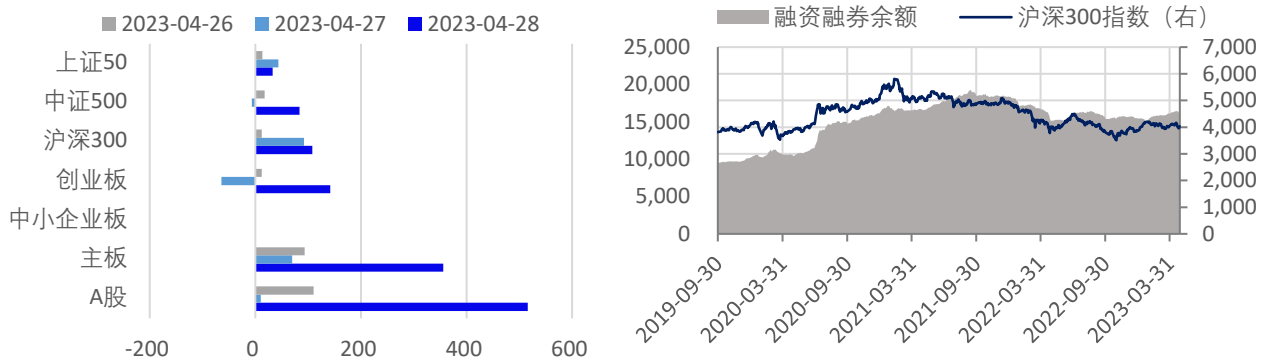
数据来源: wind, 兴证期货研发部

图表8.申万行业涨跌幅情况 (单位: %)



数据来源: wind, 兴证期货研发部

图表9.流动性监测—银行间同业拆借&SHIBOR



数据来源: wind, 兴证期货研发部

图表10.IF当月合约会员持仓情况 (单位: 手)

名次	期货公司 会员简称	持买单量	较上交易 日变化	名次	期货公司 会员简称	持卖单量	较上交易 日变化
1	国泰君安	8228	-857	1	中信期货	7807	-555
2	中信期货	6183	-642	2	上海东证	7116	12
3	华泰期货	4147	-185	3	国泰君安	6528	-628
4	海通期货	3465	-362	4	中金期货	4089	-333
5	上海东证	2406	-67	5	广发期货	2626	-245
6	银河期货	2194	-186	6	申银万国	2366	-164
7	永安期货	1908	-3	7	海通期货	2309	-318
8	广发期货	1707	55	8	银河期货	2041	-243
9	国投安信	1624	-102	9	华泰期货	1757	-141
10	申银万国	1591	-236	10	国投安信	1344	-247

数据来源: wind, 兴证期货研发部

图表11.IH当月合约会员持仓情况 (单位: 手)

名次	期货公司 会员简称	持买单量	较上交易 日变化	名次	期货公司 会员简称	持卖单量	较上交易 日变化
1	中信期货	4916	-557	1	国泰君安	5008	-463
2	上海东证	3434	-365	2	中信期货	4779	-335
3	国泰君安	3340	-1173	3	上海东证	4005	90
4	申银万国	2369	-53	4	广发期货	2371	-22
5	银河期货	2159	127	5	海通期货	2096	-526
6	兴证期货	1655	-44	6	中银期货	1772	163
7	海通期货	1635	-146	7	银河期货	1522	87
8	永安期货	1461	-327	8	申银万国	1079	-49
9	国信期货	1289	-92	9	中金期货	1009	-2267
10	华泰期货	1039	322	10	国信期货	968	-110

数据来源: wind, 兴证期货研发部

图表12.IC当月合约会员持仓情况 (单位: 手)

名次	期货公司 会员简称	持买单量	较上交易 日变化	名次	期货公司 会员简称	持卖单量	较上交易 日变化
1	中信期货	13611	241	1	中信期货	9724	-460
2	国泰君安	8845	-910	2	国泰君安	7825	-113
3	上海东证	3969	-608	3	上海东证	5281	-127
4	国投安信	3918	40	4	华泰期货	3837	-63
5	申银万国	3400	397	5	海通期货	3505	-123
6	海通期货	3014	-694	6	银河期货	2405	-134
7	中信建投	2834	15	7	国投安信	2170	40
8	银河期货	1768	364	8	永安期货	2006	21
9	国富期货	1335	-809	9	申银万国	1984	69
10	兴证期货	1218	-293	10	国信期货	1888	68

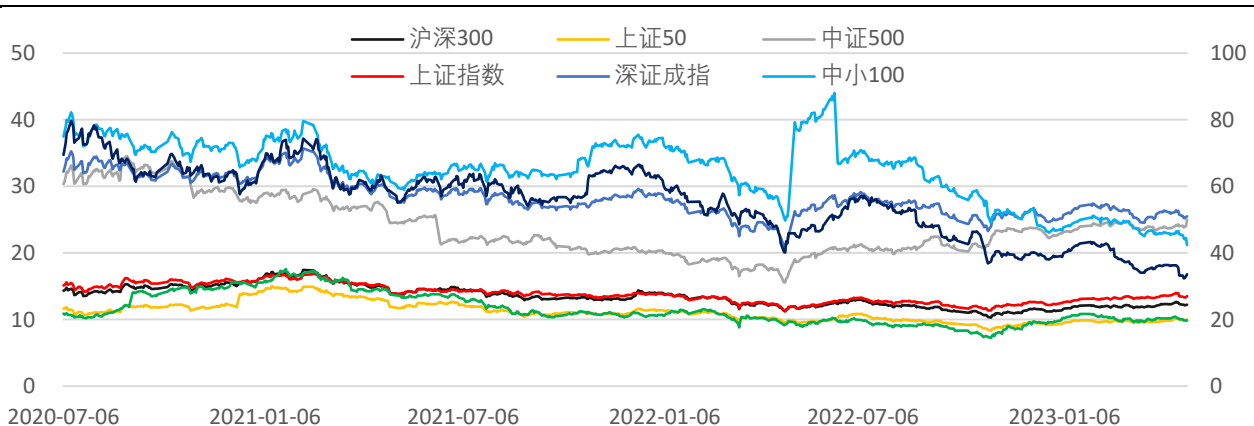
数据来源: wind, 兴证期货研发部

图表13.IM当月合约会员持仓情况 (单位: 手)

名次	期货公司 会员简称	持买单量	较上交易 日变化	名次	期货公司 会员简称	持卖单量	较上交易 日变化
1	中信期货	8174	-1693	1	国泰君安	7830	-1375
2	国泰君安	6040	-325	2	中信期货	5942	-912
3	上海东证	3311	-610	3	华泰期货	4752	-18
4	国投安信	2205	77	4	上海东证	3173	-563
5	申银万国	1840	-159	5	中金期货	2839	515
6	海通期货	1626	-111	6	银河期货	2488	294
7	中信建投	1596	-492	7	海通期货	2166	-256
8	银河期货	1201	-262	8	广发期货	1515	-227
9	国富期货	1128	-118	9	申银万国	1255	-92
10	兴证期货	1098	37	10	国信期货	1196	-217

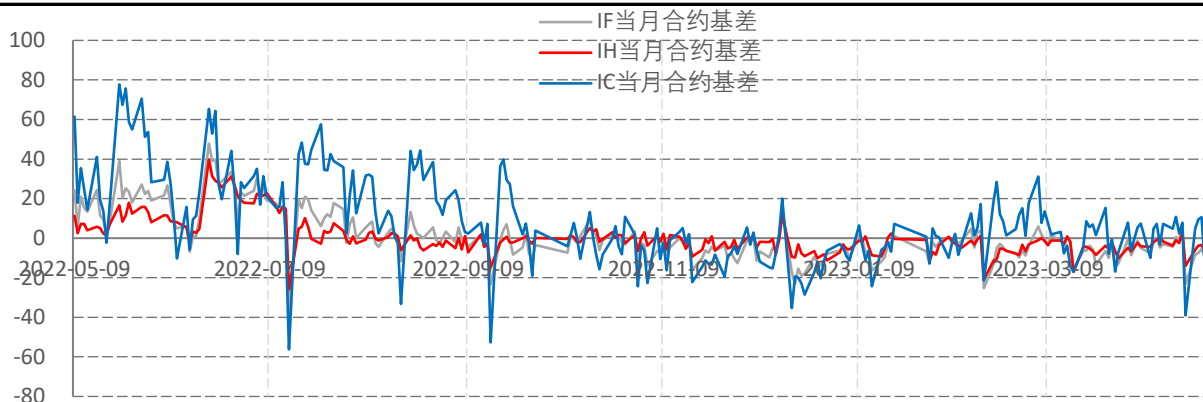
数据来源: wind, 兴证期货研发部

图表14指数估值情况



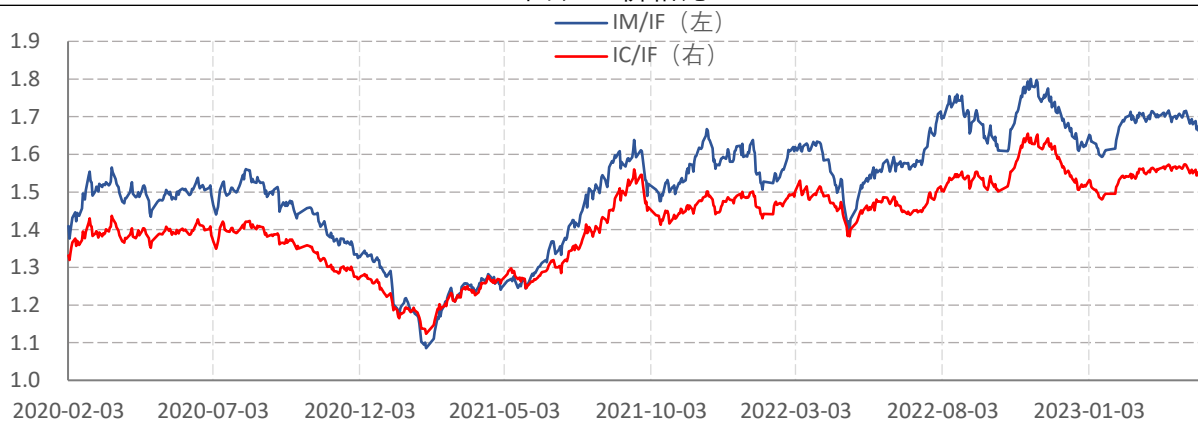
数据来源: wind, 兴证期货研发部

图表15.股指期货当月合约基差



数据来源: wind, 兴证期货研发部

图表16.价格比



数据来源: wind, 兴证期货研发部



## 分析师承诺

本人以勤勉的职业态度，独立、客观地出具本报告。本报告清晰准确地反映了本人的研究观点。报告所采用的数据均来自公开资料，分析逻辑基于本人的职业理解，通过合理判断的得出结论，力求客观、公正，结论，不受任何第三方的授意影响。本人不曾因也将不会因本报告中的具体推荐意见或观点而直接或间接接收到任何形式的报酬。

## 免责声明

本报告的信息均来源于公开资料，我公司对这些信息的准确性和完整性不作任何保证，也不保证所包含的信息和建议不会发生任何变更。文中的观点、结论和建议仅供参考。兴证期货可发出其它与本报告所载资料不一致及有不同结论的报告。本报告及该等报告反映编写分析员的不同设想、见解及分析方法。报告所载资料、意见及推测仅反映分析员于发出此报告日期当日的独立判断。

客户不应视本报告为作出投资决策的惟一因素。本报告中所指的投资及服务可能不适合个别客户，不构成客户私人咨询建议。本公司未确保本报告充分考虑到个别客户特殊的投资目标、财务状况或需要。本公司建议客户应考虑本报告的任何意见或建议是否符合其特定状况，以及（若有必要）咨询独立投资顾问。

在任何情况下，本报告中的信息或所表述的意见并不构成对任何人的投资建议。在任何情况下，本公司不对任何人因使用本报告中的任何内容所引致的损失负任何责任。

本报告的观点可能与资管团队的观点不同或对立，对于基于本报告全面或部分做出的交易、结果，不论盈利或亏损，兴证期货研究发展部不承担责任。

本报告版权仅为兴证期货有限公司所有，未经书面许可，任何机构和个人不得以任何形式翻版、复制和发布。如引用、刊发，需注明出处兴证期货研究发展部，且不得对本报告进行