

兴证期货 · 研发中心

2023年4月28日 星期五

金融研究团队

林玲

从业资格编号: F3067533

投资咨询编号: Z0014903

杨娜

从业资格编号: F03091213

投资咨询编号: Z0016895

周立朝

从业资格编号: F03088989

投资咨询编号: Z0018135

联系人: 杨娜:

电话: 021-20370947

邮箱:

yangna@xzfutures.com

内容提要

· 观点总结

沪深300当月合约IF2305报收3998点, 上涨0.8%, 成交601.13亿元; 上证50当月合约IH2305报收2656.6点, 上涨1.3%, 成交286.68亿元; 中证500当月合约IC2305报收6171.4点, 上涨0.53%, 成交468.44亿元; 中证1000当月合约IM2305报收6647.6点, 上涨0.23%, 成交468.27亿元。申万31个行业中, 非银金融、美容护理、国防军工行业领涨; 传媒、通信、计算机行业领跌。资金方面, 上一交易日A股资金净主动买入额为买入10.23亿元, 其中主板A股资金净主动买入额为买入69.99亿元。

宏观经济方面, 伴随经济恢复, 消费者信心回升, 政策扶持下社融与地产恢复, 短期财政政策与货币政策还将继续发力, 但预期二季度经济与信贷无法维持一季度快速增长态势, 且A股盈利仍有修复空间。政策方面, 在总量与结构相结合的背景下, 稳经济与提质量依然是重要关注点。海外方面, 海外经济有回落迹象, 美国通胀与能源拖累下就业表现不佳, 市场对于降息预期有修正迹象。近期预期A股荡仍将延续, 市场以结构行情为主。仅供参考。

IF当月合约基差为-9.58, IH当月合约基差为-6.03, IC当月合约基差为-13.46, IM当月合约基差为-14.11。

一、宏观资讯

- 1.人社部：一季度全国城镇新增就业297万人，同比增加4%。
- 2.国办发布15条优化调整稳就业政策措施，包括支持国有企业扩大招聘规模、支持金融机构开展稳岗扩岗和贷款业务等。
- 3.国家统计局：1-3月份全国规模以上工业企业利润同比下降21.4%，3月当月降幅收窄。
- 4.4月中旬有关部门召开座谈会，压降银行存款。民生银行、重庆银行等8家上市公司净息差低于1.8%（银行维持合理利润情况下的净息差参考线）
- 5.4月24日，人社部2023年一季度新闻发布会上获悉，人社部稳妥推进个人养老金制度有序运行，截至3月底参加人数3324万人，基本养老保险基金投资运营规模超1.65万亿元。人社部表示，下一步，将规范发展个人养老金制度，部署开展社会保险基金管理巩固提升行动，持续推动扩大企业职工基本养老保险基金委托投资规模。
- 6.多国央行将美元流动性互换协议7天期操作恢复至每周一次。
- 7.美前财长斯萨默认为下周加息25基点。

一、股指期货数据追踪

图表1.股市指数追踪

指数简称	收盘价	日最高价	日最低价	日成交量 (亿)	日成交额 (亿)	日涨跌	日涨跌幅	日振幅
沪深300	3988.42	3999.13	3942.82	153.83	3048.04	↑29.19	↑0.74	1.42
上证50	2650.57	2658.78	2612.92	36.17	746.38	↑32.59	↑1.24	1.75
中证500	6157.94	6190.25	6121.61	143.14	1793.09	↑15.78	↑0.26	1.12
中证1000	6633.49	6672.22	6593.38	174.20	2320.48	↑9.09	↑0.14	1.19
上证综指	3285.88	3299.30	3253.11	341.59	4661.75	↑21.78	↑0.67	1.42
深证成指	11217.00	11258.76	11128.11	415.69	5786.98	↑31.32	↑0.28	1.17
中小板指	7355.03	7388.24	7303.04	445.45	778.53	↑19.05	↑0.26	1.16
创业板指	2307.27	2315.32	2281.60	485.93	2776.78	↑13.21	↑0.58	1.47
恒生指数	19840.28	19880.29	19662.60	343.46	1705.53	↑83.01	↑0.42	1.10
台湾50	11570.56	11605.54	11501.02	326.62	2084.88	↑26.65	↑0.23	0.91

数据来源: wind, 兴证期货研发部

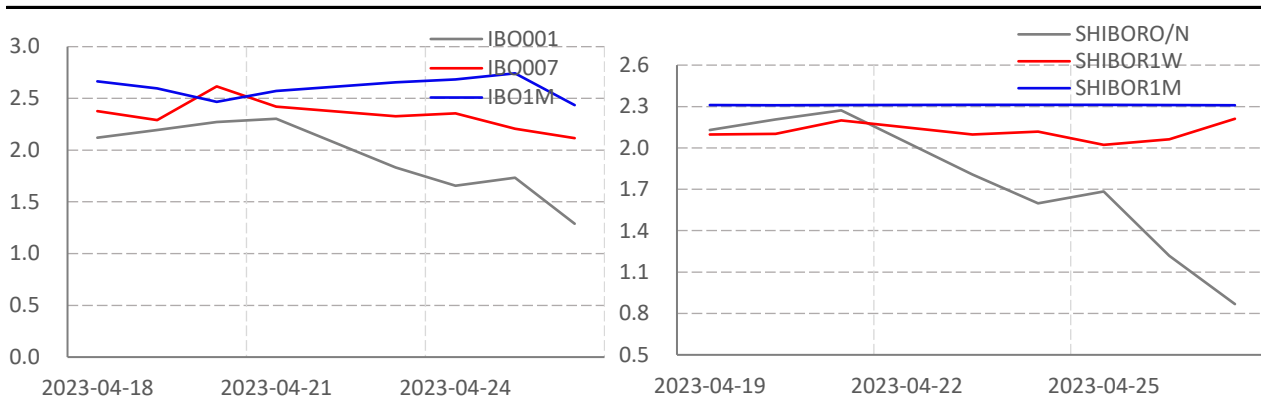
图表2.股指期货盘面数据追踪

证券简称	收盘价	日持仓变化	日成交量	日成交额 (亿)	日涨跌	日涨跌幅	日振幅	基差
沪深300	3988.42							
IF2305	3998.00	-2051	50319	601.13	31.80	↑0.80	1.54	-9.58
IF2306	3989.00	-475	19218	229.24	29.80	↑0.75	1.54	-0.58
IF2309	3959.60	606	5760	68.15	32.60	↑0.83	1.47	28.82
IF2312	3950.00	565	1621	19.17	22.00	↑0.56	1.48	38.42
上证50	2650.57							
IH2305	2656.60	489	36186	286.68	34.00	↑1.30	1.88	-6.03
IH2306	2645.00	139	17642	139.28	31.40	↑1.20	1.83	5.57
IH2309	2620.20	545	6864	53.67	31.60	↑1.22	1.79	30.37
IH2312	2626.40	-56	902	7.06	32.60	↑1.26	1.80	24.17
中证500	6157.94							
IC2305	6171.40	-1247	38057	226.62	32.80	↑0.53	1.26	-13.46
IC2306	6147.60	-1416	18476	84.55	34.00	↑0.56	1.28	10.34
IC2309	6083.40	600	6973	36.59	37.80	↑0.63	1.21	74.54
IC2312	6034.00	1289	3040	468.27	30.20	↑0.50	1.36	123.94
中证1000	6633.49							
IM2305	6647.60	35246	35246	468.27	15.00	↑0.23	1.33	-14.11
IM2306	6628.20	17968	17968	238.08	16.80	↑0.25	1.28	5.29
IM2309	6565.20	5780	5780	75.76	25.20	↑0.39	1.33	68.29
IM2312	6495.00	2868	2868	37.22	17.20	↑0.27	1.35	138.49

数据来源: wind, 兴证期货研发部

一、股市基本情况

图表3.流动性监测—银行间同业拆借&SHIBOR



数据来源: wind, 兴证期货研发部

图表4.沪深300风险溢价



数据来源: wind, 兴证期货研发部

图表5.上证50风险溢价



数据来源: wind, 兴证期货研发部

图表6.中证500风险溢价



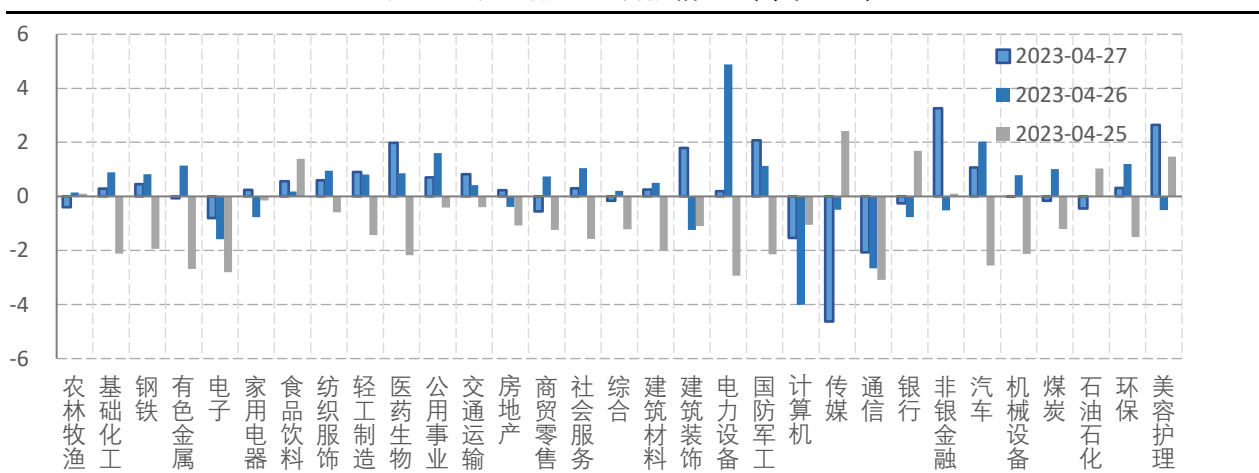
数据来源: wind, 兴证期货研发部

图表7.中证1000风险溢价



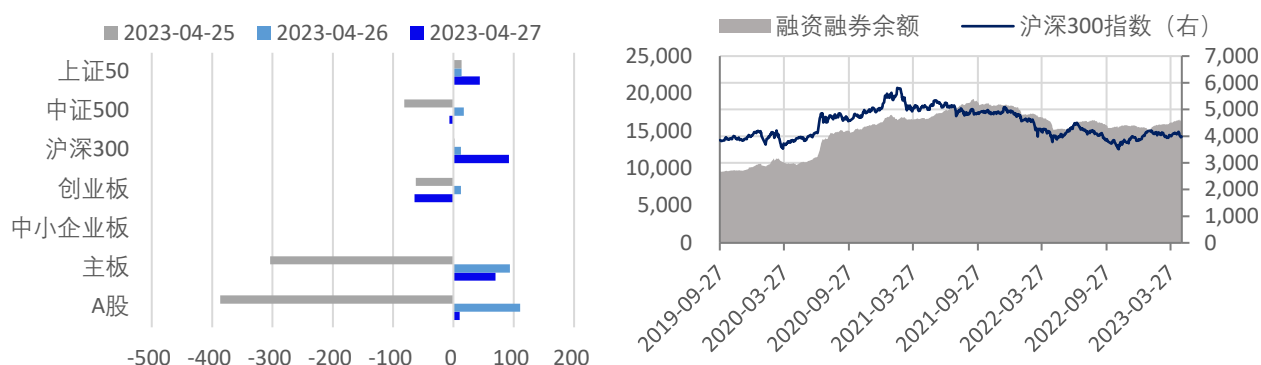
数据来源: wind, 兴证期货研发部

图表8.申万行业涨跌幅情况 (单位: %)



数据来源: wind, 兴证期货研发部

图表9.流动性监测—银行间同业拆借&SHIBOR



数据来源: wind, 兴证期货研发部

图表10.IF当月合约会员持仓情况 (单位: 手)

名次	期货公司 会员简称	持买单量	较上交易 日变化	名次	期货公司 会员简称	持卖单量	较上交易 日变化
1	国泰君安	9085	-530	1	中信期货	8362	-802
2	中信期货	6825	-286	2	国泰君安	7156	-892
3	华泰期货	4332	-101	3	上海东证	7104	-324
4	海通期货	3827	139	4	中金期货	4422	-77
5	上海东证	2473	-40	5	广发期货	2871	-129
6	银河期货	2380	161	6	海通期货	2627	179
7	永安期货	1911	-47	7	申银万国	2530	-114
8	申银万国	1827	-120	8	银河期货	2284	1
9	南华期货	1811	-108	9	华泰期货	1898	86
10	国投安信	1726	-8	10	国投安信	1591	-43

数据来源: wind, 兴证期货研发部

图表11.IH当月合约会员持仓情况 (单位: 手)

名次	期货公司 会员简称	持买单量	较上交易 日变化	名次	期货公司 会员简称	持卖单量	较上交易 日变化
1	中信期货	5473	-3	1	国泰君安	5471	18
2	国泰君安	4513	-397	2	中信期货	5114	-522
3	上海东证	3799	166	3	上海东证	3915	1
4	申银万国	2422	296	4	中金期货	3276	-275
5	银河期货	2032	316	5	海通期货	2622	-622
6	永安期货	1788	251	6	广发期货	2393	-172
7	海通期货	1781	38	7	中银期货	1609	99
8	兴证期货	1699	127	8	银河期货	1435	0
9	国信期货	1381	32	9	申银万国	1128	476
10	瑞达期货	839	20	10	国信期货	1078	307

数据来源: wind, 兴证期货研发部

图表12.IC当月合约会员持仓情况 (单位: 手)

名次	期货公司 会员简称	持买单量	较上交易 日变化	名次	期货公司 会员简称	持卖单量	较上交易 日变化
1	中信期货	13370	-195	1	中信期货	10184	-716
2	国泰君安	9755	-660	2	国泰君安	7938	-479
3	上海东证	4577	581	3	上海东证	5408	583
4	国投安信	3878	-39	4	华泰期货	3900	-272
5	海通期货	3708	312	5	海通期货	3628	-120
6	申银万国	3003	254	6	银河期货	2539	-176
7	中信建投	2819	30	7	国投安信	2130	-164
8	国富期货	2144	77	8	永安期货	1985	-12
9	中金期货	1961	-168	9	申银万国	1915	67
10	兴证期货	1511	-50	10	光大期货	1914	400

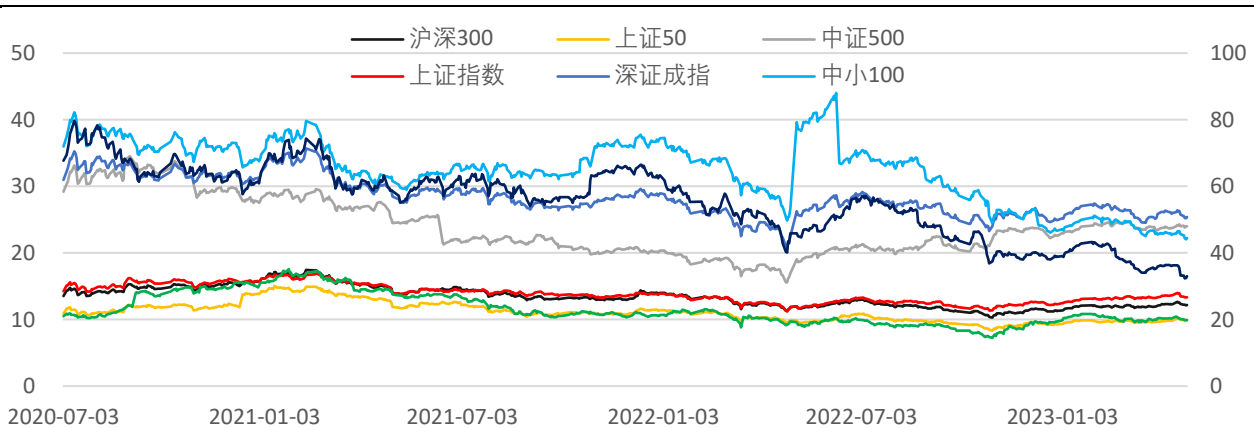
数据来源: wind, 兴证期货研发部

图表13.IM当月合约会员持仓情况 (单位: 手)

名次	期货公司 会员简称	持买单量	较上交易 日变化	名次	期货公司 会员简称	持卖单量	较上交易 日变化
1	中信期货	9867	4	1	国泰君安	9205	971
2	国泰君安	6365	1010	2	中信期货	6854	568
3	上海东证	3921	681	3	华泰期货	4770	-172
4	国投安信	2128	-78	4	上海东证	3736	179
5	海通期货	2088	202	5	海通期货	2422	47
6	申银万国	1999	-38	6	中金期货	2324	485
7	中信建投	1737	-55	7	银河期货	2194	398
8	国富期货	1463	69	8	广发期货	1742	41
9	中金期货	1432	-46	9	国信期货	1413	52
10	兴证期货	1246	-31	10	申银万国	1347	240

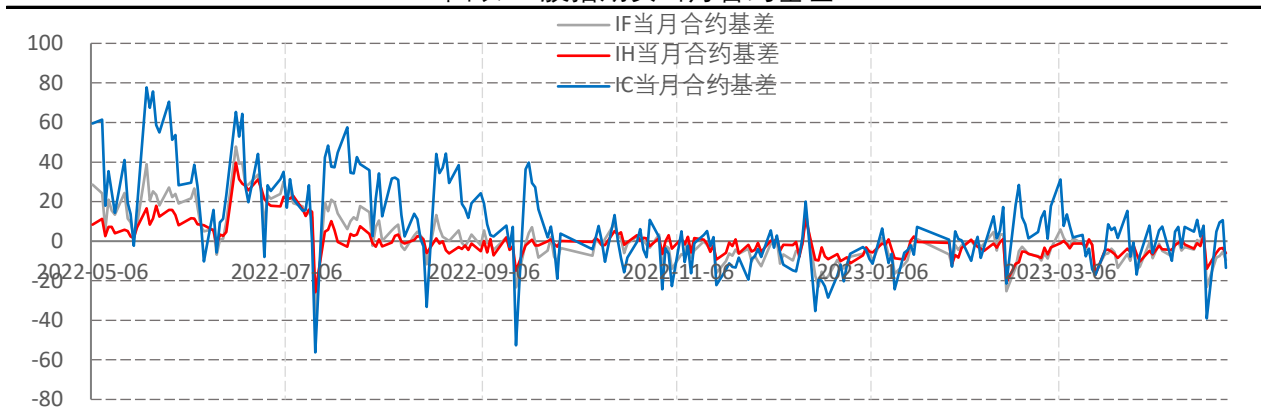
数据来源: wind, 兴证期货研发部

图表14指数估值情况



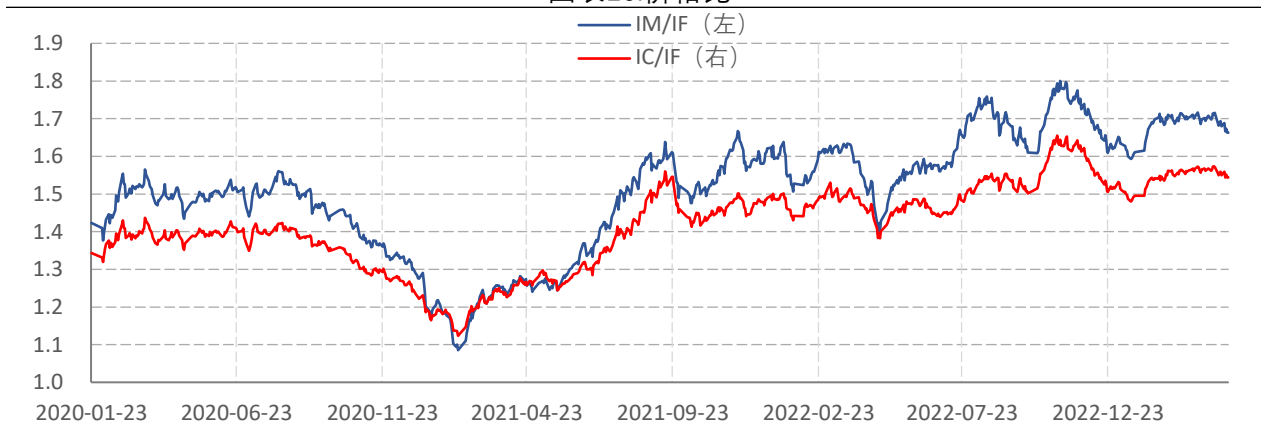
数据来源: wind, 兴证期货研发部

图表15.股指期货当月合约基差



数据来源: wind, 兴证期货研发部

图表16.价格比



数据来源: wind, 兴证期货研发部

分析师承诺

本人以勤勉的职业态度，独立、客观地出具本报告。本报告清晰准确地反映了本人的研究观点。报告所采用的数据均来自公开资料，分析逻辑基于本人的职业理解，通过合理判断的得出结论，力求客观、公正，结论，不受任何第三方的授意影响。本人不曾因也将不会因本报告中的具体推荐意见或观点而直接或间接接收到任何形式的报酬。

免责声明

本报告的信息均来源于公开资料，我公司对这些信息的准确性和完整性不作任何保证，也不保证所包含的信息和建议不会发生任何变更。文中的观点、结论和建议仅供参考。兴证期货可发出其它与本报告所载资料不一致及有不同结论的报告。本报告及该等报告反映编写分析员的不同设想、见解及分析方法。报告所载资料、意见及推测仅反映分析员于发出此报告日期当日的独立判断。

客户不应视本报告为作出投资决策的惟一因素。本报告中所指的投资及服务可能不适合个别客户，不构成客户私人咨询建议。本公司未确保本报告充分考虑到个别客户特殊的投资目标、财务状况或需要。本公司建议客户应考虑本报告的任何意见或建议是否符合其特定状况，以及（若有必要）咨询独立投资顾问。

在任何情况下，本报告中的信息或所表述的意见并不构成对任何人的投资建议。在任何情况下，本公司不对任何人因使用本报告中的任何内容所引致的损失负任何责任。

本报告的观点可能与资管团队的观点不同或对立，对于基于本报告全面或部分做出的交易、结果，不论盈利或亏损，兴证期货研究发展部不承担责任。

本报告版权仅为兴证期货有限公司所有，未经书面许可，任何机构和个人不得以任何形式翻版、复制和发布。如引用、刊发，需注明出处兴证期货研究发展部，且不得对本报告进行