



兴证期货 · 研发中心

2023年4月25日 星期二

金融研究团队

林玲

从业资格编号: F3067533

投资咨询编号: Z0014903

杨娜

从业资格编号: F03091213

投资咨询编号: Z0016895

周立朝

从业资格编号: F03088989

投资咨询编号: Z0018135

联系人: 杨娜:

电话: 021-20370947

邮箱:

yangna@xzfutures.com

内容提要

· 观点总结

沪深300当月合约IF2305报收3991点, 下跌1.44%, 成交718.09亿元; 上证50当月合约IH2305报收2624.4点, 下跌1.55%, 成交299.84亿元; 中证500当月合约IC2305报收6204点, 下跌0.84%, 成交540.13亿元; 中证1000当月合约IM2305报收6722.2点, 下跌0.83%, 成交448.54亿元。申万31个行业中, 传媒、通信、汽车行业领涨; 有色金属、电子、钢铁行业领跌。资金方面, 上一交易日A股资金净主动买入额为卖出312.81亿元, 其中主板A股资金净主动买入额为卖出242.6亿元。

震荡延续, 仍存在结构性行情。经济方面, 一季度经济超预期增长, 消费信贷双双超预期增长, 财政收入平稳回升。央行召开2023年一季度金融统计数据发布会, 2023年信贷投放及社会融资规模保持稳定, 引发市场对。政策层面, 央行持续开展逆回购。本周央行MLF超量续作1700亿元, 国内货币与信贷总量保持适度宽松水平。海外方面, 美国制造业数据好于预期, 美联储理事Cook认为美国通胀虽有缓和, 但仍然比较高, 劳动力市场降温, 但许多指标仍然强劲。市场对于降息预期有修正迹象。近期预期A股震荡仍将延续, 市场以结构行情为主。仅供参考。

IF当月合约基差为-8.36, IH当月合约基差为-5.92, IC当月合约基差为4.78, IM当月合约基差为3.07。

一、股指期货数据追踪

图表1.股市指数追踪

指数简称	收盘价	日最高价	日最低价	日成交量 (亿)	日成交额 (亿)	日涨跌	日涨跌幅	日振幅
沪深300	3982.64	4033.64	3967.91	170.10	3283.76	↓-49.92	↓-1.24	1.63
上证50	2618.48	2656.67	2611.38	37.41	670.28	↓-35.73	↓-1.35	1.71
中证500	6208.78	6260.54	6184.71	147.69	1912.05	↓-41.76	↓-0.67	1.21
中证1000	6725.27	6771.65	6692.22	172.37	2336.05	↓-48.24	↓-0.71	1.17
上证综指	3275.41	3303.09	3264.93	354.26	4732.66	↓-25.84	↓-0.78	1.16
深证成指	11317.01	11452.91	11265.77	427.16	6100.62	↓-133.42	↓-1.17	1.63
中小板指	7423.03	7505.48	7387.66	326.62	885.58	↓-72.98	↓-0.97	1.57
创业板指	2301.24	2340.26	2288.78	314.38	2726.57	↓-39.95	↓-1.71	2.20
恒生指数	19959.94	20146.37	19734.68	331.38	1301.30	↓-115.79	↓-0.58	2.05
台湾50	11780.49	11809.43	11718.22	392.76	1139.06	↓-22.55	↓-0.19	0.77

数据来源: wind, 兴证期货研发部

图表2.股指期货盘面数据追踪

证券简称	收盘价	日持仓变化	日成交量	日成交额 (亿)	日涨跌	日涨跌幅	日振幅	基差
沪深300	3982.64							
IF2305	3991.00	1529	59721	718.09	-58.20	↓-1.44	1.90	-8.36
IF2306	3980.00	-519	27111	325.16	-59.40	↓-1.47	1.86	2.64
IF2309	3944.60	1189	9166	108.99	-59.00	↓-1.47	1.79	38.04
IF2312	3942.20	1993	2033	24.17	-61.40	↓-1.53	0.00	40.44
上证50	2618.48							
IH2305	2624.40	514	37872	299.84	-41.20	↓-1.55	1.94	-5.92
IH2306	2618.20	804	19680	155.49	-41.60	↓-1.56	1.95	0.28
IH2309	2590.00	441	7256	56.71	-40.20	↓-1.53	1.85	28.48
IH2312	2597.00	883	914	7.16	-33.20	↓-1.26	0.00	21.48
中证500	6208.78							
IC2305	6204.00	-5547	43410	224.53	-52.40	↓-0.84	1.17	4.78
IC2306	6170.60	-1565	18139	109.56	-57.40	↓-0.92	1.22	38.18
IC2309	6098.20	156	8956	48.13	-59.80	↓-0.97	1.18	110.58
IC2312	6056.00	3918	3961	448.54	-102.00	↓-1.66	0.00	152.78
中证1000	6725.27							
IM2305	6722.20	33322	33322	448.54	-56.60	↓-0.83	1.26	3.07
IM2306	6687.40	14424	14424	193.19	-58.40	↓-0.87	1.32	37.87
IM2309	6610.40	8302	8302	109.89	-54.00	↓-0.81	1.20	114.87
IM2312	6516.00	3544	3544	46.44	-148.40	↓-2.23	0.00	209.27

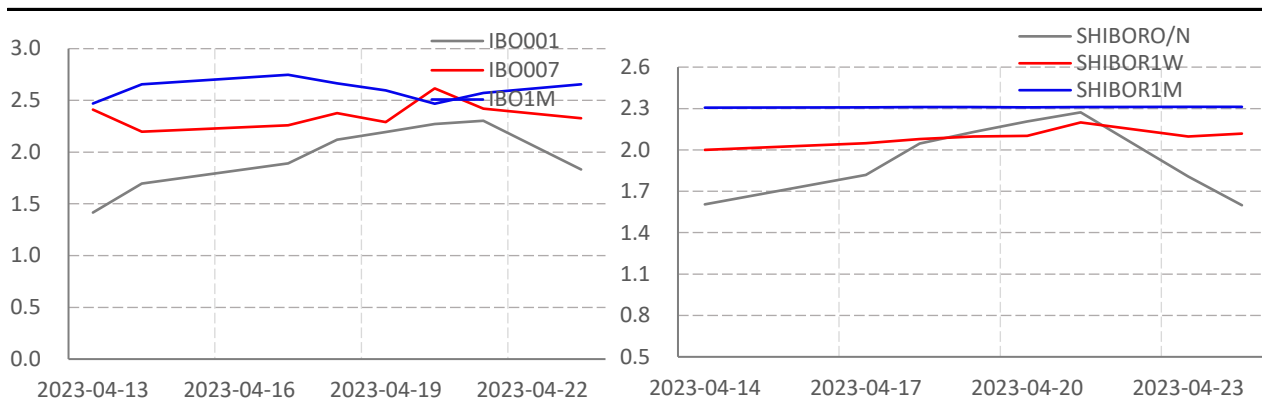
数据来源: wind, 兴证期货研发部

一、宏观资讯

- 1.人社部：一季度全国城镇新增就业297万人，同比增加4%。
- 2.20省份陆续公布一季度GDP数据，14省份增速高于全国，广东突破3万亿元关口。
- 3.国家发改委党组召开会议指出，要推动经济运行持续整体好转，坚持稳字当头、稳中求进，坚定不移推动高质量发展，强化高水平科技自立自强，加快产业结构优化升级，促进城乡区域协调发展，推动发展方式绿色转型，切实保障和改善民生。
- 4.4月24日，沪深港通交易日历优化上线实施，这是进一步扩大资本市场高水平双向开放的重要举措。专家认为，今年以来，资本市场高水平双向开放稳步推进。在加快推出并落实各项开放举措政策信号下，未来资本市场双向开放有望提速。通过利用国内国际两个市场，助力资本市场更好发挥资源配置功能，满足跨境投资需求，服务实体经济。
- 5.4月24日，人社部2023年一季度新闻发布会上获悉，人社部稳妥推进个人养老金制度有序运行，截至3月底参加人数3324万人，基本养老保险基金投资运营规模超1.65万亿元。人社部表示，下一步，将规范发展个人养老金制度，部署开展社会保险基金管理巩固提升行动，持续推动扩大企业职工基本养老保险基金委托投资规模。
- 6.美国金融稳定监管委员会公布提案，将加强对构成金融安全风险的非银金融机构的监管。
- 7.美联储5月维持利率不变的概率为1.1%，加息25个基点的概率为98.9%；到6月维持利率在当前水平的概率为1%，累计加息25个基点的概率为90%，累计加息50个基点的概率为8.9%。

一、股市基本情况

图表3.流动性监测—银行间同业拆借&SHIBOR



数据来源: wind, 兴证期货研发部

图表4.沪深300风险溢价



数据来源: wind, 兴证期货研发部

图表5.上证50风险溢价



数据来源: wind, 兴证期货研发部

图表6.中证500风险溢价



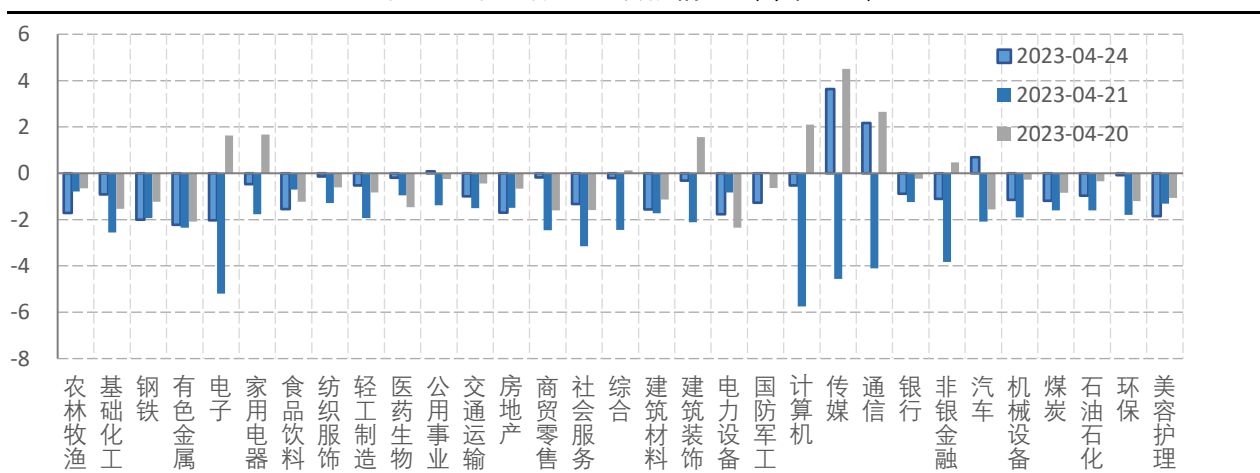
数据来源: wind, 兴证期货研发部

图表7.中证1000风险溢价



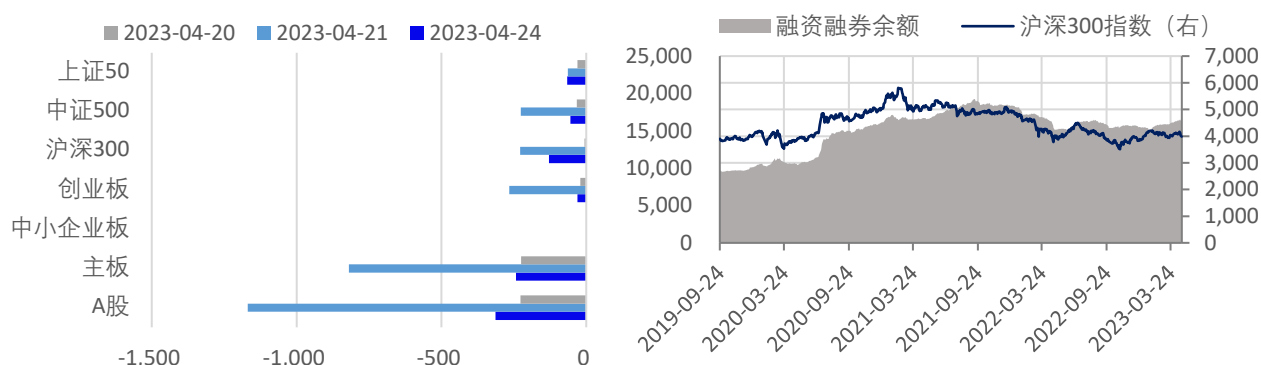
数据来源: wind, 兴证期货研发部

图表8.申万行业涨跌幅情况 (单位: %)



数据来源: wind, 兴证期货研发部

图表9.流动性监测—银行间同业拆借&SHIBOR



数据来源: wind, 兴证期货研发部

图表10.IF当月合约会员持仓情况 (单位: 手)

名次	期货公司 会员简称	持买单量	较上交易 日变化	名次	期货公司 会员简称	持卖单量	较上交易 日变化
1	国泰君安	9420	1025	1	中信期货	8213	474
2	中信期货	6759	-316	2	国泰君安	8109	-345
3	华泰期货	4286	598	3	上海东证	7218	-330
4	海通期货	3400	-91	4	广发期货	3030	156
5	上海东证	2861	61	5	中金期货	2931	730
6	银河期货	2249	-105	6	海通期货	2323	-184
7	申银万国	1968	21	7	申银万国	2149	403
8	国信期货	1741	43	8	银河期货	2056	-182
9	浙商期货	1683	264	9	华泰期货	1919	58
10	南华期货	1550	-265	10	国信期货	1600	87

数据来源: wind, 兴证期货研发部

图表11.IH当月合约会员持仓情况 (单位: 手)

名次	期货公司 会员简称	持买单量	较上交易 日变化	名次	期货公司 会员简称	持卖单量	较上交易 日变化
1	中信期货	7020	-617	1	国泰君安	6057	-57
2	国泰君安	4971	846	2	中信期货	5559	201
3	上海东证	3394	276	3	上海东证	3767	-181
4	申银万国	2252	502	4	中金期货	3486	21
5	兴证期货	1756	143	5	海通期货	2974	221
6	国信期货	1731	-165	6	广发期货	2849	-289
7	海通期货	1630	-12	7	银河期货	1678	187
8	永安期货	1280	-125	8	中银期货	1514	37
9	华泰期货	1071	-380	9	国信期货	1000	-242
10	银河期货	1010	68	10	国投安信	979	11

数据来源: wind, 兴证期货研发部

图表12.IC当月合约会员持仓情况 (单位: 手)

名次	期货公司 会员简称	持买单量	较上交易 日变化	名次	期货公司 会员简称	持卖单量	较上交易 日变化
1	中信期货	13045	-775	1	中信期货	10856	-348
2	国泰君安	10315	-812	2	国泰君安	8000	-913
3	国投安信	4355	-203	3	上海东证	4877	-888
4	上海东证	3379	-638	4	华泰期货	4370	32
5	海通期货	2896	-513	5	银河期货	3138	-22
6	中信建投	2853	177	6	海通期货	2944	-1181
7	中金期货	2694	-558	7	国信期货	2017	196
8	申银万国	2496	108	8	国投安信	1996	-160
9	银河期货	1896	106	9	永安期货	1898	160
10	国富期货	1687	-34	10	申银万国	1796	-44

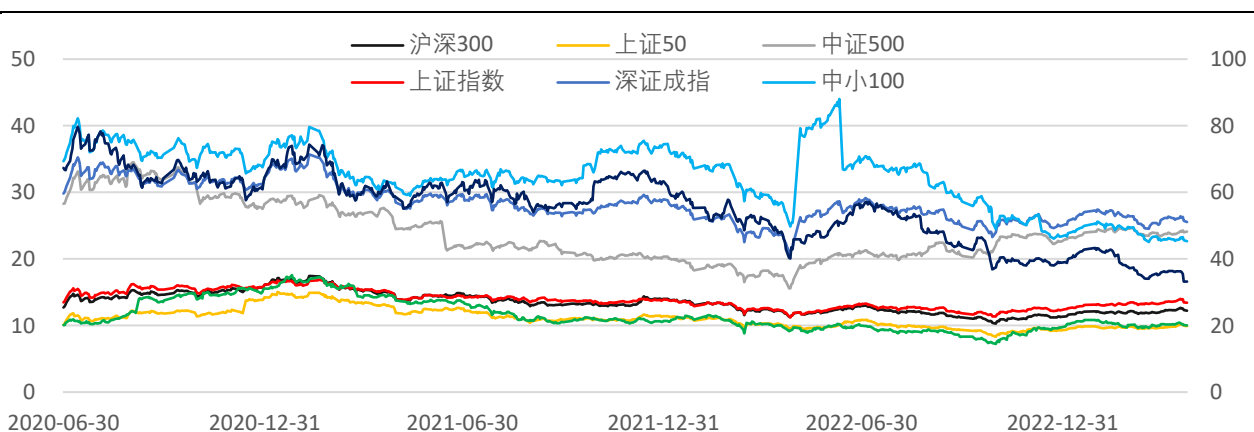
数据来源: wind, 兴证期货研发部

图表13.IM当月合约会员持仓情况 (单位: 手)

名次	期货公司 会员简称	持买单量	较上交易 日变化	名次	期货公司 会员简称	持卖单量	较上交易 日变化
1	中信期货	8199	-1030	1	国泰君安	6770	-1422
2	国泰君安	5462	-444	2	中信期货	6679	-97
3	国投安信	2411	-482	3	华泰期货	4662	151
4	上海东证	1971	110	4	上海东证	3793	-413
5	海通期货	1789	74	5	银河期货	1641	77
6	中信建投	1609	94	6	海通期货	1530	-324
7	中金期货	1412	-198	7	国信期货	1482	-273
8	申银万国	1376	-241	8	紫金天风	1254	5
9	银河期货	1202	-49	9	广发期货	1119	327
10	国富期货	1146	203	10	申银万国	1016	268

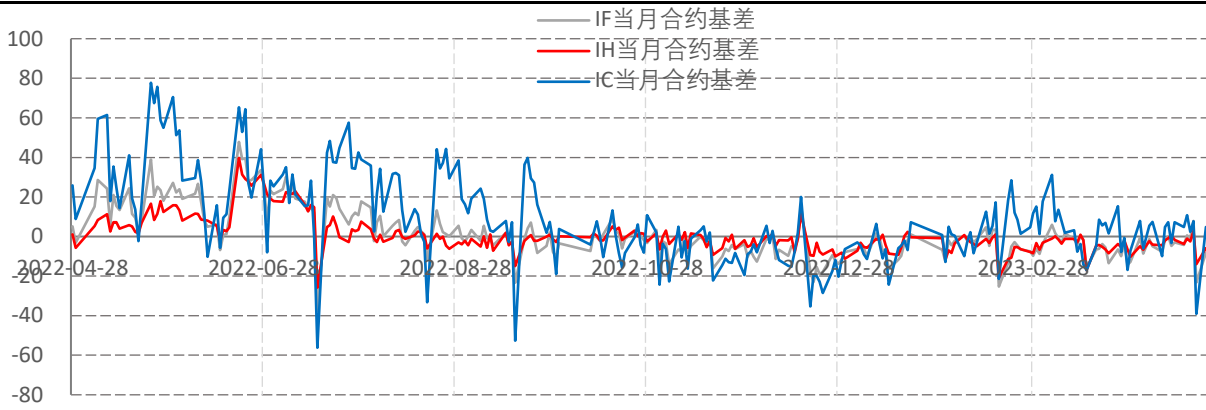
数据来源: wind, 兴证期货研发部

图表14指数估值情况



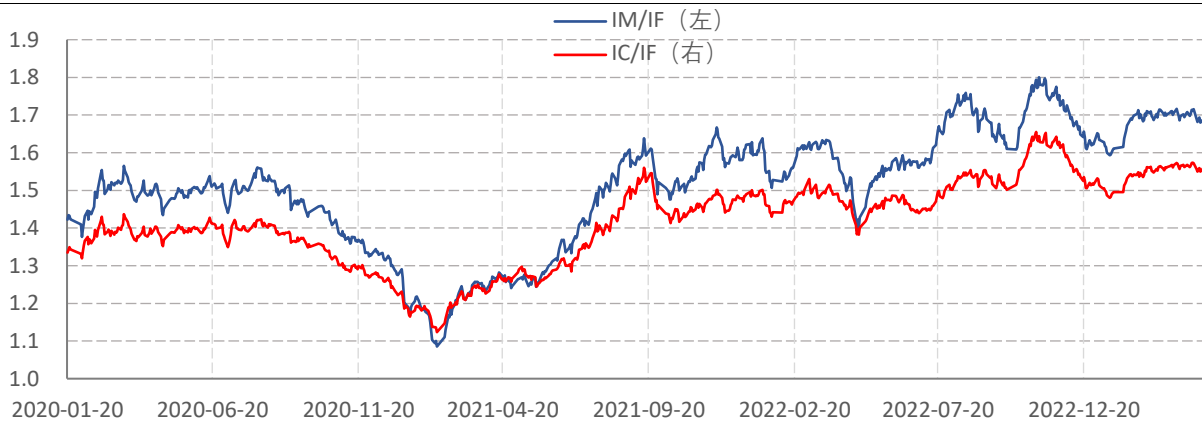
数据来源: wind, 兴证期货研发部

图表15.股指期货当月合约基差



数据来源: wind, 兴证期货研发部

图表16.价格比



数据来源: wind, 兴证期货研发部

分析师承诺

本人以勤勉的职业态度，独立、客观地出具本报告。本报告清晰准确地反映了本人的研究观点。报告所采用的数据均来自公开资料，分析逻辑基于本人的职业理解，通过合理判断的得出结论，力求客观、公正，结论，不受任何第三方的授意影响。本人不曾因也将不会因本报告中的具体推荐意见或观点而直接或间接接收到任何形式的报酬。

免责声明

本报告的信息均来源于公开资料，我公司对这些信息的准确性和完整性不作任何保证，也不保证所包含的信息和建议不会发生任何变更。文中的观点、结论和建议仅供参考。兴证期货可发出其它与本报告所载资料不一致及有不同结论的报告。本报告及该等报告反映编写分析员的不同设想、见解及分析方法。报告所载资料、意见及推测仅反映分析员于发出此报告日期当日的独立判断。

客户不应视本报告为作出投资决策的惟一因素。本报告中所指的投资及服务可能不适合个别客户，不构成客户私人咨询建议。本公司未确保本报告充分考虑到个别客户特殊的投资目标、财务状况或需要。本公司建议客户应考虑本报告的任何意见或建议是否符合其特定状况，以及（若有必要）咨询独立投资顾问。

在任何情况下，本报告中的信息或所表述的意见并不构成对任何人的投资建议。在任何情况下，本公司不对任何人因使用本报告中的任何内容所引致的损失负任何责任。

本报告的观点可能与资管团队的观点不同或对立，对于基于本报告全面或部分做出的交易、结果，不论盈利或亏损，兴证期货研究发展部不承担责任。

本报告版权仅为兴证期货有限公司所有，未经书面许可，任何机构和个人不得以任何形式翻版、复制和发布。如引用、刊发，需注明出处兴证期货研究发展部，且不得对本报告进行