

兴证期货 · 研发中心

2023年4月20日 星期四

金融研究团队

林玲

从业资格编号: F3067533

投资咨询编号: Z0014903

杨娜

从业资格编号: F03091213

投资咨询编号: Z0016895

周立朝

从业资格编号: F03088989

投资咨询编号: Z0018135

联系人: 杨娜:

电话: 021-20370947

邮箱:

yangna@xzfutures.com

## 内容提要

### · 观点总结

沪深300当月合约IF2304报收4125.2点, 下跌0.91%, 成交517.07亿元; 上证50当月合约IH2304报收2723.2点, 下跌0.88%, 成交212.77亿元; 中证500当月合约IC2304报收6414.6点, 下跌0.44%, 成交426.07亿元; 中证1000当月合约IM2304报收6955.2点, 下跌0.44%, 成交328.03亿元。申万31个行业中, 传媒、社会服务、计算机行业领涨; 建筑材料、房地产、美容护理行业领跌。资金方面, 上一交易日A股资金净主动买入额为卖出532.02亿元, 其中主板A股资金净主动买入额为卖出436.58亿元。

震荡延续, 仍存在结构性行情。经济方面, 一季度GDP同比超预期增长预示经济快速回升, 整体向好, 消费回暖, CPI与PPI同比下降。央行政策委员会一季度例会, 相较上季度会议, 此次例会剔除央行政策委员会一季度例会, 相较上季度会议, 此次例会剔除了需求收缩、供给冲击、预期转弱三重压力表述与逆周期调节表述。政策层面, 稳经济与高质量发展仍是政策主基调。本周央行MLF超量续作1700亿元, 国内货币与信贷总量保持适度宽松水平。海外方面, 美债长短端利差收窄, 褐皮书称美国经济中, 9个辖区报告经济活动无变化或轻微变化, 3个辖区保供适度增长, 三大指数涨跌不一。近期预期A股震荡仍将延续, 市场以结构行情为主。仅供参考。

IF当月合约基差为-0.64, IH当月合约基差为-2.48, IC当月合约基差为2.37, IM当月合约基差为10.38。

## 一、股指期货数据追踪

图表1.股市指数追踪

指数简称	收盘价	日最高价	日最低价	日成交量 (亿)	日成交额 (亿)	日涨跌	日涨跌幅	日振幅
沪深300	4124.56	4159.39	4118.63	162.55	3122.20	↓-37.47	↓-0.90	0.98
上证50	2720.72	2746.06	2716.75	32.90	621.64	↓-23.74	↓-0.86	1.07
中证500	6416.97	6456.15	6404.99	148.70	1924.04	↓-32.88	↓-0.51	0.79
中证1000	6965.58	7011.93	6955.36	168.97	2376.90	↓-31.50	↓-0.45	0.81
上证综指	3370.13	3394.96	3364.64	346.12	4764.97	↓-23.20	↓-0.68	0.89
深证成指	11760.27	11844.32	11743.85	414.92	6061.29	↓-100.13	↓-0.84	0.85
中小板指	7752.34	7801.20	7737.64	392.76	782.37	↓-63.42	↓-0.81	0.81
创业板指	2415.76	2429.33	2413.34	331.43	2650.18	↓-15.34	↓-0.63	0.66
恒生指数	20367.76	20633.00	20336.71	340.07	1673.07	↓-282.75	↓-1.37	1.43
台湾50	11845.43	11979.23	11829.00	349.16	1339.63	↓-95.63	↓-0.80	1.26

数据来源: wind, 兴证期货研发部

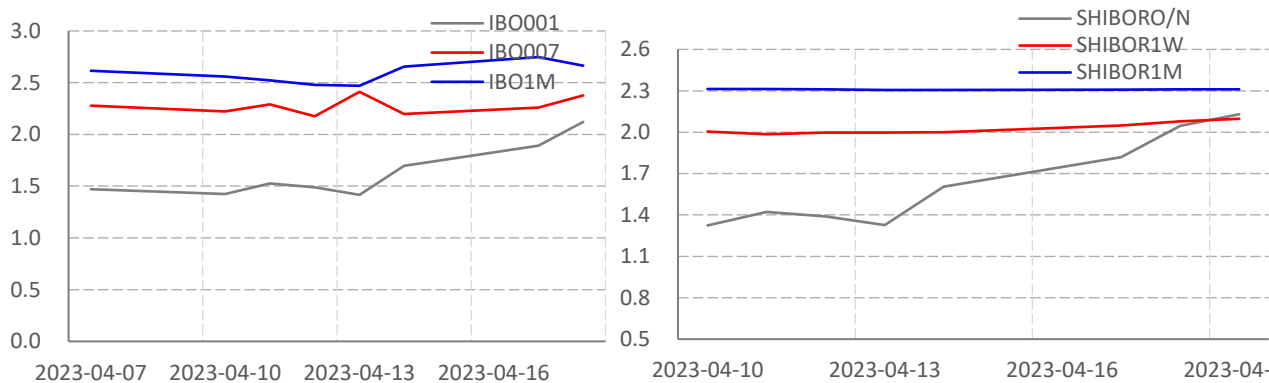
图表2.股指期货盘面数据追踪

证券简称	收盘价	日持仓变化	日成交量	日成交额 (亿)	日涨跌	日涨跌幅	日振幅	基差
<b>沪深300</b>	4124.56							
IF2304	4125.20	-6907	41605	517.07	-37.80	↓-0.91	0.93	-0.64
IF2305	4133.00	9127	19755	245.74	-34.20	↓-0.82	0.91	-8.44
IF2306	4125.20	1391	17447	216.71	-36.00	↓-0.87	0.89	-0.64
IF2309	4089.00	113	4638	57.09	-32.20	↓-0.78	0.83	35.56
<b>上证50</b>	2720.72							
IH2304	2723.20	-6242	25941	212.77	-24.20	↓-0.88	1.13	-2.48
IH2305	2731.00	3279	12616	103.70	-23.40	↓-0.85	1.02	-10.28
IH2306	2724.60	144	12964	106.35	-24.00	↓-0.87	1.04	-3.88
IH2309	2694.80	173	4369	35.45	-20.80	↓-0.77	0.91	25.92
<b>中证500</b>	6416.97							
IC2304	6414.60	-11069	33114	253.08	-28.60	↓-0.44	0.83	2.37
IC2305	6398.40	12059	19729	177.09	-27.20	↓-0.42	0.88	18.57
IC2306	6365.00	634	13876	58.10	-28.80	↓-0.45	0.85	51.97
IC2309	6280.00	-2	4607	328.03	-38.20	↓-0.60	0.77	136.97
<b>中证1000</b>	6965.58							
IM2304	6955.20	23503	23503	328.03	-30.60	↓-0.44	0.81	10.38
IM2305	6930.20	13429	13429	186.73	-33.40	↓-0.48	0.86	35.38
IM2306	6897.00	10786	10786	149.20	-35.40	↓-0.51	0.90	68.58
IM2309	6815.00	4569	4569	62.45	-34.40	↓-0.50	0.86	150.58

数据来源: wind, 兴证期货研发部

一、股市基本情况

图表3.流动性监测—银行间同业拆借&SHIBOR



数据来源: wind, 兴证期货研发部

图表4.沪深300风险溢价



数据来源: wind, 兴证期货研发部

图表5.上证50风险溢价



数据来源: wind, 兴证期货研发部

图表6.中证500风险溢价



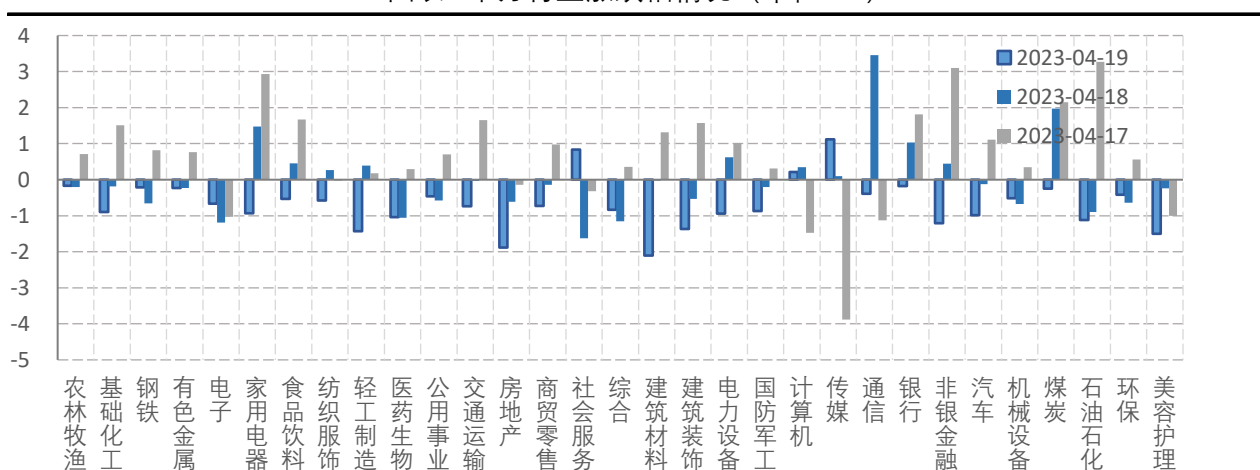
数据来源: wind, 兴证期货研发部

图表7.中证1000风险溢价



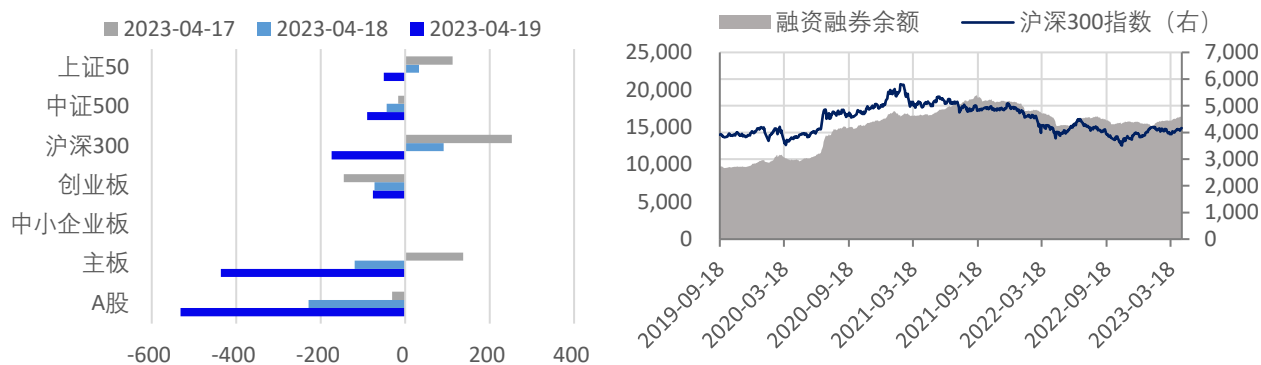
数据来源: wind, 兴证期货研发部

图表8.申万行业涨跌幅情况 (单位: %)



数据来源: wind, 兴证期货研发部

图表9.流动性监测—银行间同业拆借&SHIBOR



数据来源: wind, 兴证期货研发部

图表10.IF当月合约会员持仓情况 (单位: 手)

名次	期货公司 会员简称	持买单量	较上交易 日变化	名次	期货公司 会员简称	持卖单量	较上交易 日变化
1	中信期货	5169	-447	1	国泰君安	5422	-712
2	国泰君安	4506	-72	2	中信期货	4715	-418
3	上海东证	2106	-696	3	中金期货	4029	-204
4	海通期货	1933	-296	4	海通期货	2270	-419
5	华泰期货	1710	-507	5	上海东证	2014	-846
6	中银期货	1627	270	6	华泰期货	1440	-630
7	银河期货	1476	-136	7	银河期货	1396	-34
8	永安期货	1370	-536	8	申银万国	1299	-272
9	南华期货	1067	-89	9	广发期货	933	-382
10	国投安信	1056	-365	10	华闻期货	865	223

数据来源: wind, 兴证期货研发部

图表11.IH当月合约会员持仓情况 (单位: 手)

名次	期货公司 会员简称	持买单量	较上交易 日变化	名次	期货公司 会员简称	持卖单量	较上交易 日变化
1	中信期货	3909	-467	1	中银期货	6060	98
2	国泰君安	2562	-1230	2	中金期货	3593	-111
3	上海东证	2013	-1254	3	中信期货	3010	-462
4	申银万国	2006	-32	4	国泰君安	2879	-1232
5	海通期货	1199	-303	5	上海东证	1304	-1345
6	永安期货	1190	-92	6	广发期货	1040	-565
7	银河期货	1187	73	7	海通期货	1031	-151
8	华泰期货	1143	-73	8	国信期货	1023	-394
9	兴证期货	1129	-96	9	银河期货	790	-200
10	国信期货	741	-195	10	国投安信	644	20

数据来源: wind, 兴证期货研发部

图表12.IC当月合约会员持仓情况 (单位: 手)

名次	期货公司 会员简称	持买单量	较上交易 日变化	名次	期货公司 会员简称	持卖单量	较上交易 日变化
1	中信期货	6362	-2026	1	中信期货	5752	-1238
2	国泰君安	4597	-1024	2	国泰君安	5126	-1060
3	申银万国	2799	98	3	银河期货	1842	-513
4	国投安信	2328	29	4	上海东证	1536	-1262
5	海通期货	1612	-531	5	永安期货	1521	-303
6	乾坤期货	1515	-593	6	海通期货	1216	-537
7	银河期货	1340	-289	7	国联期货	1196	-106
8	上海东证	1188	-305	8	国投安信	1096	-972
9	中信建投	850	-342	9	申银万国	1050	-255
10	华泰期货	833	-401	10	华泰期货	1026	-427

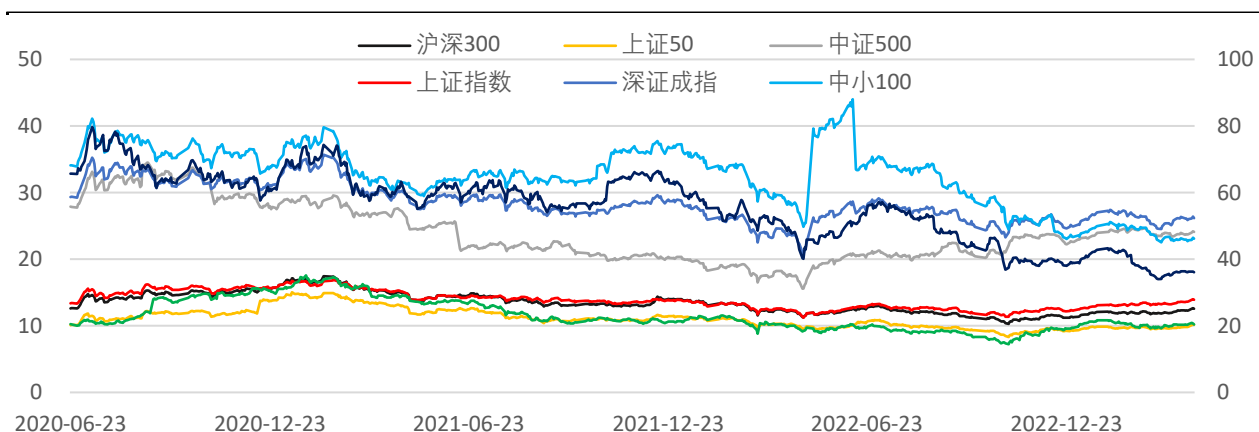
数据来源: wind, 兴证期货研发部

图表13.IM当月合约会员持仓情况 (单位: 手)

名次	期货公司 会员简称	持买单量	较上交易 日变化	名次	期货公司 会员简称	持卖单量	较上交易 日变化
1	中信期货	3225	-819	1	国泰君安	3484	-1690
2	国泰君安	3143	-1529	2	中信期货	3154	-1101
3	申银万国	1870	176	3	上海东证	1468	-571
4	国投安信	1238	237	4	中金期货	1059	468
5	海通期货	1039	-597	5	银河期货	987	-34
6	乾坤期货	991	-726	6	海通期货	926	-444
7	银河期货	973	-185	7	国信期货	829	-329
8	上海东证	852	100	8	申银万国	727	18
9	中信建投	828	12	9	紫金天风	693	-38
10	华泰期货	496	-252	10	华泰期货	582	-328

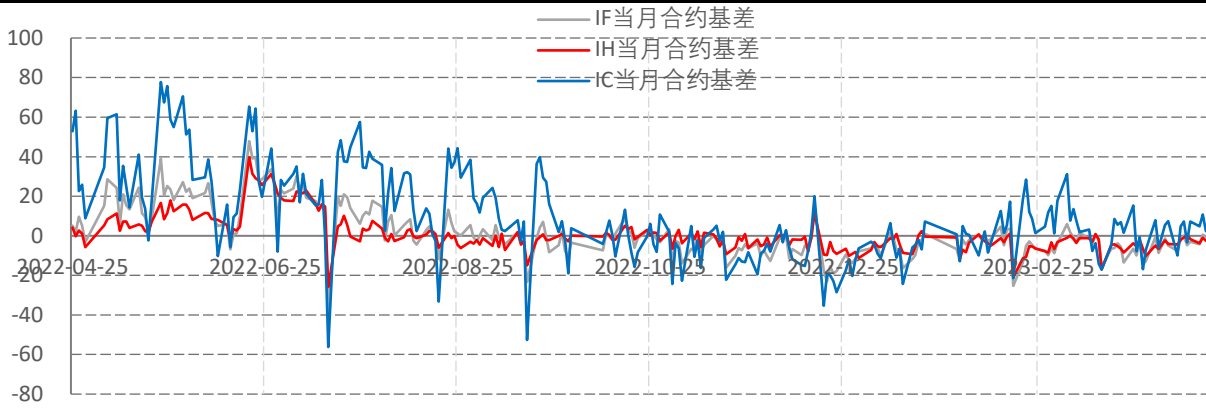
数据来源: wind, 兴证期货研发部

图表14指数估值情况



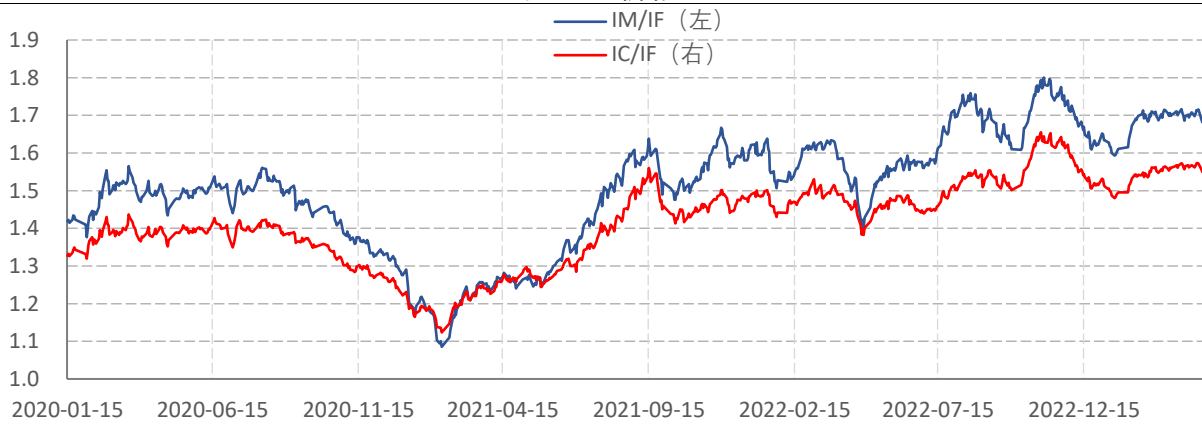
数据来源: wind, 兴证期货研发部

图表15.股指期货当月合约基差



数据来源: wind, 兴证期货研发部

图表16.价格比



数据来源: wind, 兴证期货研发部



## 分析师承诺

本人以勤勉的职业态度，独立、客观地出具本报告。本报告清晰准确地反映了本人的研究观点。报告所采用的数据均来自公开资料，分析逻辑基于本人的职业理解，通过合理判断的得出结论，力求客观、公正，结论，不受任何第三方的授意影响。本人不曾因也将不会因本报告中的具体推荐意见或观点而直接或间接接收到任何形式的报酬。

## 免责声明

本报告的信息均来源于公开资料，我公司对这些信息的准确性和完整性不作任何保证，也不保证所包含的信息和建议不会发生任何变更。文中的观点、结论和建议仅供参考。兴证期货可发出其它与本报告所载资料不一致及有不同结论的报告。本报告及该等报告反映编写分析员的不同设想、见解及分析方法。报告所载资料、意见及推测仅反映分析员于发出此报告日期当日的独立判断。

客户不应视本报告为作出投资决策的惟一因素。本报告中所指的投资及服务可能不适合个别客户，不构成客户私人咨询建议。本公司未确保本报告充分考虑到个别客户特殊的投资目标、财务状况或需要。本公司建议客户应考虑本报告的任何意见或建议是否符合其特定状况，以及（若有必要）咨询独立投资顾问。

在任何情况下，本报告中的信息或所表述的意见并不构成对任何人的投资建议。在任何情况下，本公司不对任何人因使用本报告中的任何内容所引致的损失负任何责任。

本报告的观点可能与资管团队的观点不同或对立，对于基于本报告全面或部分做出的交易、结果，不论盈利或亏损，兴证期货研究发展部不承担责任。

本报告版权仅为兴证期货有限公司所有，未经书面许可，任何机构和个人不得以任何形式翻版、复制和发布。如引用、刊发，需注明出处兴证期货研究发展部，且不得对本报告进行