

兴证期货 · 研发中心

2023年4月10日 星期一

金融研究团队

林玲

从业资格编号: F3067533

投资咨询编号: Z0014903

杨娜

从业资格编号: F03091213

投资咨询编号: Z0016895

周立朝

从业资格编号: F03088989

投资咨询编号: Z0018135

联系人: 杨娜:

电话: 021-20370947

邮箱:

yangna@xzfutures.com

内容提要

· 观点总结

沪深300当月合约IF2304报收4128.2点, 上涨0.78%, 成交568.46亿元; 上证50当月合约IH2304报收2689点, 上涨0.79%, 成交242.77亿元; 中证500当月合约IC2304报收6457点, 上涨0.76%, 成交420.93亿元; 中证1000当月合约IM2304报收7026.2点, 上涨1.03%, 成交348.98亿元。申万31个行业中, 房地产、传媒、通信行业领涨; 煤炭、农林牧渔、有色金属行业领跌。资金方面, 上一交易日A股资金净主动买入额为买入85.42亿元, 其中主板A股资金净主动买入额为买入4.2亿元。

震荡延续, 仍存在结构性行情。经济方面, 生产需求回暖但利润分化。在银行流动性风险缓释背景下海外权益资产普涨。4月政治局会议窗口结构性增量政策落地可能性大。海外方面, 美国就业市场转弱下美联储加息路径预期转鸽。A股迎来财报季, 股价即将由预期转为兑现, 北上资金流入仍在持续。预期A股震荡仍将延续, 仅供参考。

IF当月合约基差为-4.92, IH当月合约基差为-4.14, IC当月合约基差为7.47, IM当月合约基差为16.69。

一、股指期货数据追踪

图表1.股市指数追踪

指数简称	收盘价	日最高价	日最低价	日成交量 (亿)	日成交额 (亿)	日涨跌	日涨跌幅	日振幅
沪深300	4123.28	4131.31	4092.18	128.68	2865.68	↑26.64	↑0.65	0.96
上证50	2684.86	2692.51	2663.61	24.16	557.80	↑18.41	↑0.69	1.08
中证500	6464.47	6470.09	6416.68	127.96	1777.37	↑47.62	↑0.74	0.83
中证1000	7042.89	7043.22	6978.35	167.44	2426.08	↑59.86	↑0.86	0.93
上证综指	3327.65	3328.85	3308.06	283.03	4363.73	↑15.02	↑0.45	0.63
深证成指	11967.74	11979.59	11858.50	427.64	6176.26	↑101.43	↑0.85	1.02
中小板指	7936.22	7941.76	7852.42	412.14	850.29	↑78.76	↑1.00	1.14
创业板指	2446.95	2454.04	2421.06	397.90	2875.18	↑20.38	↑0.84	1.36
恒生指数	20331.20	/	/	322.54	1498.62	/	/	/
台湾50	12065.11	12112.50	12039.33	323.09	1526.27	↑7.60	↑0.06	0.61

数据来源: wind, 兴证期货研发部

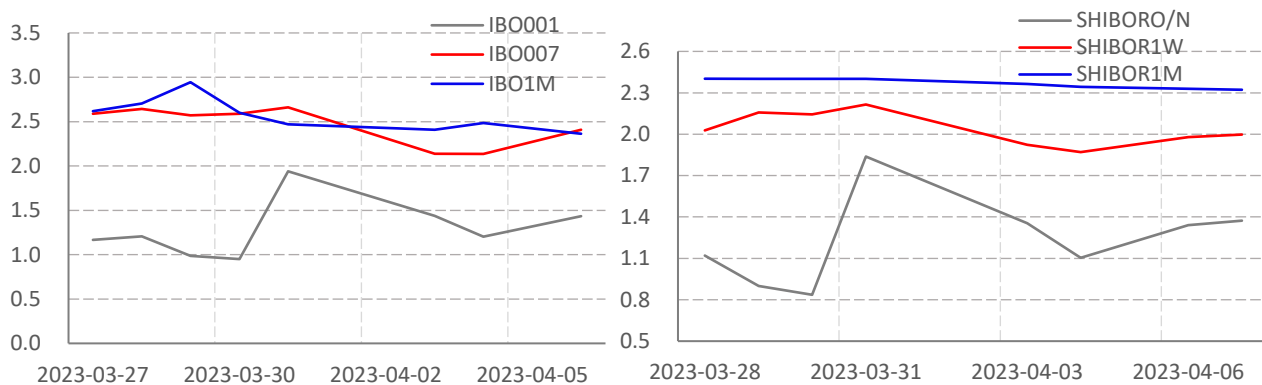
图表2.股指期货盘面数据追踪

证券简称	收盘价	日持仓变化	日成交量	日成交额 (亿)	日涨跌	日涨跌幅	日振幅	基差
沪深300	4123.28							
IF2304	4128.20	1025	45932	568.46	31.80	↑0.78	1.06	-4.92
IF2305	4133.20	680	2516	31.17	33.20	↑0.81	1.04	-9.92
IF2306	4120.80	548	15481	191.29	31.20	↑0.76	1.06	2.48
IF2309	4083.00	-9	4448	54.43	31.00	↑0.77	0.94	40.28
上证50	2684.86							
IH2304	2689.00	1390	30119	242.77	21.20	↑0.79	1.17	-4.14
IH2305	2694.80	769	2264	18.29	21.00	↑0.79	1.18	-9.94
IH2306	2689.00	246	10887	87.76	20.80	↑0.78	1.17	-4.14
IH2309	2660.00	525	3928	31.32	19.60	↑0.74	1.11	24.86
中证500	6464.47							
IC2304	6457.00	-1632	32621	29.42	48.60	↑0.76	0.94	7.47
IC2305	6440.80	500	2286	152.63	49.00	↑0.77	0.93	23.67
IC2306	6396.00	364	11937	62.86	42.40	↑0.67	0.95	68.47
IC2309	6317.20	-44	4977	348.98	41.00	↑0.65	0.92	147.27
中证1000	7042.89							
IM2304	7026.20	24909	24909	348.98	71.80	↑1.03	1.04	16.69
IM2305	7003.20	2107	2107	29.42	75.80	↑1.09	1.07	39.69
IM2306	6959.80	8049	8049	111.75	66.00	↑0.96	1.00	83.09
IM2309	6860.60	4000	4000	54.80	56.20	↑0.83	1.01	182.29

数据来源: wind, 兴证期货研发部

一、股市基本情况

图表3.流动性监测—银行间同业拆借&SHIBOR



数据来源: wind, 兴证期货研发部

图表4.沪深300风险溢价



数据来源: wind, 兴证期货研发部

图表5.上证50风险溢价



数据来源: wind, 兴证期货研发部

图表6.中证500风险溢价



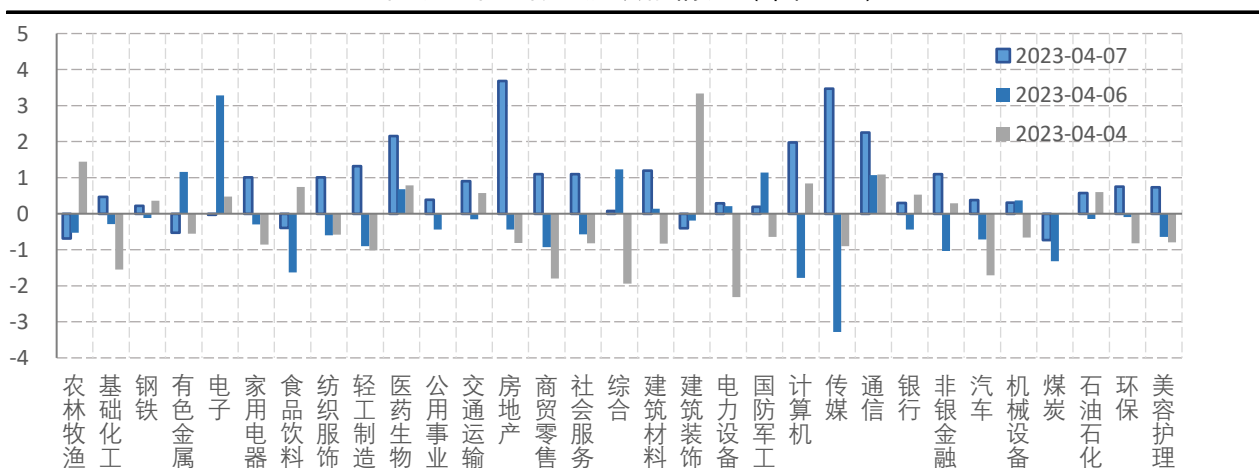
数据来源: wind, 兴证期货研发部

图表7.中证1000风险溢价



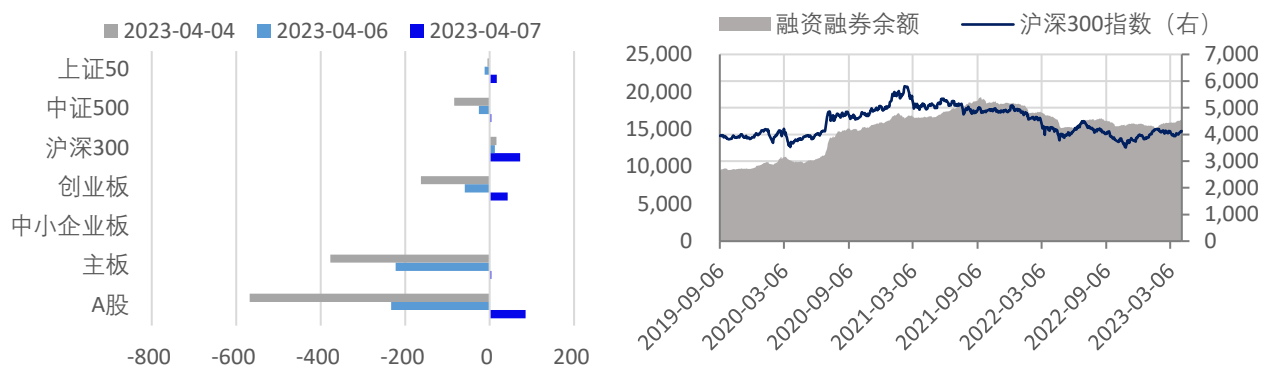
数据来源: wind, 兴证期货研发部

图表8.申万行业涨跌幅情况 (单位: %)



数据来源: wind, 兴证期货研发部

图表9.流动性监测—银行间同业拆借&SHIBOR



数据来源: wind, 兴证期货研发部

图表10.IF当月合约会员持仓情况 (单位: 手)

名次	期货公司 会员简称	持买单量	较上交易 日变化	名次	期货公司 会员简称	持卖单量	较上交易 日变化
1	国泰君安	7592	365	1	国泰君安	8665	531
2	中信期货	6705	305	2	中信期货	7299	-78
3	华泰期货	3351	7	3	上海东证	6691	258
4	上海东证	3346	160	4	中金期货	3310	169
5	海通期货	2997	-93	5	海通期货	2755	121
6	国投安信	2549	150	6	华泰期货	2551	-170
7	银河期货	2288	-173	7	申银万国	2422	181
8	广发期货	1825	24	8	银河期货	1790	-153
9	永安期货	1726	-9	9	广发期货	1483	114
10	申银万国	1513	34	10	国信期货	1477	58

数据来源: wind, 兴证期货研发部

图表11.IH当月合约会员持仓情况 (单位: 手)

名次	期货公司 会员简称	持买单量	较上交易 日变化	名次	期货公司 会员简称	持卖单量	较上交易 日变化
1	中信期货	5309	811	1	中银期货	6836	259
2	国泰君安	5251	231	2	中金期货	6532	0
3	上海东证	3902	-129	3	国泰君安	6501	358
4	申银万国	2674	85	4	广发期货	4905	156
5	海通期货	2483	236	5	中信期货	4147	612
6	南华期货	2022	-98	6	上海东证	3522	83
7	华泰期货	1599	141	7	银河期货	1871	581
8	兴证期货	1577	-65	8	海通期货	1828	86
9	银河期货	1448	93	9	国投安信	1044	356
10	国投安信	1438	386	10	华泰期货	717	-77

数据来源: wind, 兴证期货研发部

图表12.IC当月合约会员持仓情况 (单位: 手)

名次	期货公司 会员简称	持买单量	较上交易 日变化	名次	期货公司 会员简称	持卖单量	较上交易 日变化
1	中信期货	11519	-759	1	中信期货	9597	-688
2	国泰君安	8892	-421	2	国泰君安	8614	-682
3	平安期货	4611	-266	3	华泰期货	3942	-198
4	申银万国	3132	-64	4	上海东证	3549	139
5	国投安信	2866	141	5	银河期货	3352	134
6	乾坤期货	2754	0	6	国投安信	3148	25
7	银河期货	2575	-327	7	海通期货	2717	-219
8	上海东证	2360	101	8	永安期货	2713	-122
9	中信建投	2186	-231	9	申银万国	2250	40
10	海通期货	1985	-240	10	国联期货	1832	426

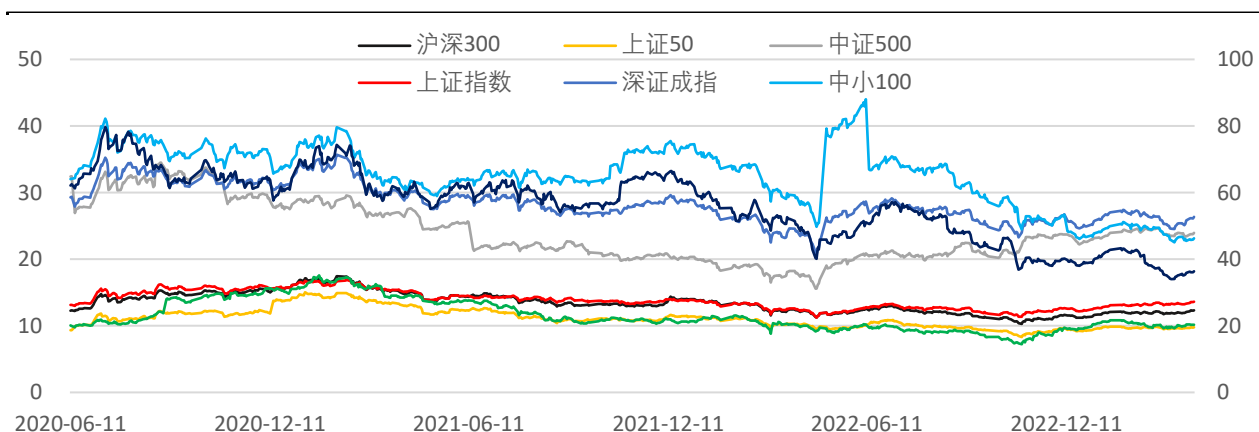
数据来源: wind, 兴证期货研发部

图表13.IM当月合约会员持仓情况 (单位: 手)

名次	期货公司 会员简称	持买单量	较上交易 日变化	名次	期货公司 会员简称	持卖单量	较上交易 日变化
1	中信期货	4520	-380	1	中信期货	5149	-402
2	国泰君安	4254	-962	2	国泰君安	5100	-759
3	平安期货	2255	-394	3	上海东证	3237	-118
4	申银万国	2233	267	4	华泰期货	3142	-253
5	国投安信	1972	-315	5	国信期货	1591	23
6	乾坤期货	1832	171	6	海通期货	1501	164
7	银河期货	1573	-77	7	银河期货	1284	-313
8	上海东证	1315	-148	8	兴证期货	1042	52
9	中信建投	1131	371	9	中泰期货	1027	93
10	海通期货	1039	219	10	申银万国	953	0

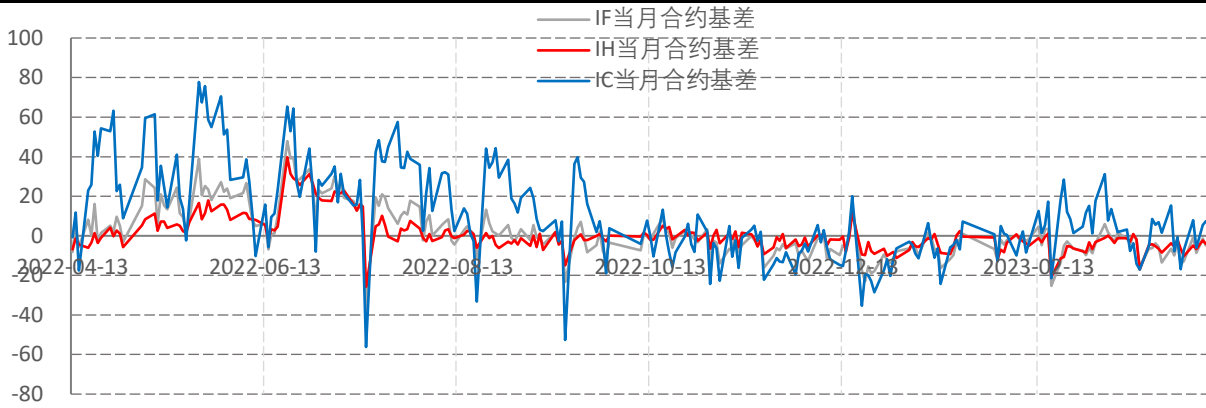
数据来源: wind, 兴证期货研发部

图表14指数估值情况



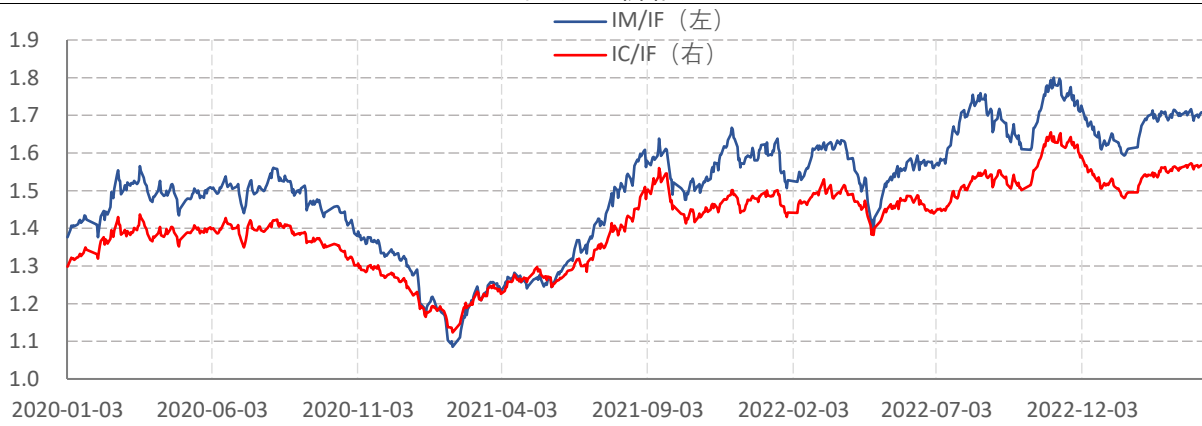
数据来源: wind, 兴证期货研发部

图表15.股指期货当月合约基差



数据来源: wind, 兴证期货研发部

图表16.价格比



数据来源: wind, 兴证期货研发部

分析师承诺

本人以勤勉的职业态度，独立、客观地出具本报告。本报告清晰准确地反映了本人的研究观点。报告所采用的数据均来自公开资料，分析逻辑基于本人的职业理解，通过合理判断的得出结论，力求客观、公正，结论，不受任何第三方的授意影响。本人不曾因也将不会因本报告中的具体推荐意见或观点而直接或间接接收到任何形式的报酬。

免责声明

本报告的信息均来源于公开资料，我公司对这些信息的准确性和完整性不作任何保证，也不保证所包含的信息和建议不会发生任何变更。文中的观点、结论和建议仅供参考。兴证期货可发出其它与本报告所载资料不一致及有不同结论的报告。本报告及该等报告反映编写分析员的不同设想、见解及分析方法。报告所载资料、意见及推测仅反映分析员于发出此报告日期当日的独立判断。

客户不应视本报告为作出投资决策的惟一因素。本报告中所指的投资及服务可能不适合个别客户，不构成客户私人咨询建议。本公司未确保本报告充分考虑到个别客户特殊的投资目标、财务状况或需要。本公司建议客户应考虑本报告的任何意见或建议是否符合其特定状况，以及（若有必要）咨询独立投资顾问。

在任何情况下，本报告中的信息或所表述的意见并不构成对任何人的投资建议。在任何情况下，本公司不对任何人因使用本报告中的任何内容所引致的损失负任何责任。

本报告的观点可能与资管团队的观点不同或对立，对于基于本报告全面或部分做出的交易、结果，不论盈利或亏损，兴证期货研究发展部不承担责任。

本报告版权仅为兴证期货有限公司所有，未经书面许可，任何机构和个人不得以任何形式翻版、复制和发布。如引用、刊发，需注明出处兴证期货研究发展部，且不得对本报告进行