

兴证期货 · 研发中心

2023年4月4日 星期二

金融研究团队

林玲

从业资格编号: F3067533

投资咨询编号: Z0014903

杨娜

从业资格编号: F03091213

投资咨询编号: Z0016895

周立朝

从业资格编号: F03088989

投资咨询编号: Z0018135

联系人: 杨娜:

电话: 021-20370947

邮箱:

yangna@xzfutures.com

内容提要

· 观点总结

沪深300当月合约IF2304报收4091.2点, 上涨0.73%, 成交712.3亿元; 上证50当月合约IH2304报收2670.6点, 上涨0.04%, 成交279.65亿元; 中证500当月合约IC2304报收6406点, 上涨1.02%, 成交493.44亿元; 中证1000当月合约IM2304报收6940点, 上涨1.08%, 成交386.62亿元。申万31个行业中, 计算机、传媒、通信行业领涨; 医药生物、食品饮料、汽车行业领跌。资金方面, 上一交易日A股资金净主动买入额为买入273.45亿元, 其中主板A股资金净主动买入额为买入136.9亿元。

震荡延续, 仍存在结构性行情。经济方面, 生产需求回暖但利润分化。在银行流动性风险缓释背景下海外权益资产普涨。4月政治局会议窗口结构性增量政策落地可能性大。海外方面, 美国就业市场转弱下美联储加息路径预期转鸽。A股迎来财报季, 股价即将由预期转为兑现, 北上资金流入仍在持续。预期A股震荡仍将延续, 仅供参考。

IF当月合约基差为-0.63, IH当月合约基差为-4.88, IC当月合约基差为7.81, IM当月合约基差为22.2。

一、股指期货数据追踪

图表1.股市指数追踪

指数简称	收盘价	日最高价	日最低价	日成交量 (亿)	日成交额 (亿)	日涨跌	日涨跌幅	日振幅
沪深300	4090.57	4094.94	4059.06	182.12	3828.96	↑39.64	↑0.98	0.89
上证50	2665.72	2673.66	2655.07	35.27	681.74	↑3.80	↑0.14	0.70
中证500	6413.81	6419.87	6346.69	163.92	2153.31	↑73.99	↑1.17	1.15
中证1000	6962.20	6966.69	6878.09	194.55	2749.17	↑86.40	↑1.26	1.29
上证综指	3296.40	3299.73	3276.42	357.68	5133.91	↑23.54	↑0.72	0.71
深证成指	11889.42	11898.76	11751.68	497.68	7395.94	↑163.02	↑1.39	1.25
中小板指	7888.13	7891.28	7782.17	323.09	1118.77	↑115.61	↑1.49	1.40
创业板指	2440.21	2442.97	2406.14	346.23	3379.35	↑40.70	↑1.70	1.53
恒生指数	20409.18	20475.43	20226.95	347.70	1128.22	↑9.07	↑0.04	1.22
台湾50	12131.81	0.00	0.00	318.66	1198.04	0	0	0.00

数据来源: wind, 兴证期货研发部

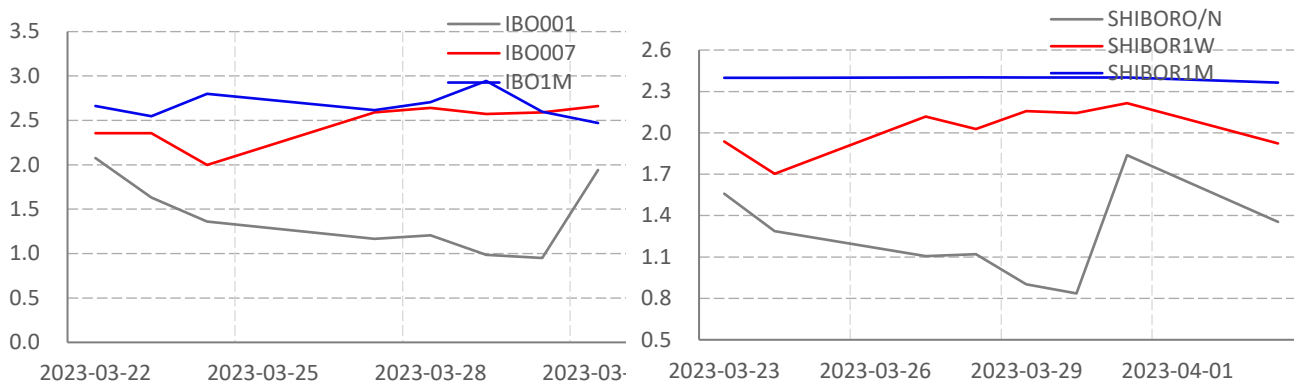
图表2.股指期货盘面数据追踪

证券简称	收盘价	日持仓变化	日成交量	日成交额 (亿)	日涨跌	日涨跌幅	日振幅	基差
沪深300	4090.57							
IF2304	4091.20	2812	58173	712.30	29.80	↑0.73	1.00	-0.63
IF2305	4093.00	949	2243	27.49	28.80	↑0.71	0.98	-2.43
IF2306	4084.00	982	18094	221.17	29.40	↑0.73	0.98	6.57
IF2309	4040.80	454	5282	63.92	26.40	↑0.66	0.89	49.77
上证50	2665.72							
IH2304	2670.60	1916	34908	279.65	1.20	↑0.04	0.82	-4.88
IH2305	2674.60	678	1928	15.48	-0.60	↓-0.02	0.78	-8.88
IH2306	2670.20	1693	13089	104.88	0.80	↑0.03	0.81	-4.48
IH2309	2641.80	921	4681	37.11	0.60	↑0.02	0.76	23.92
中证500	6413.81							
IC2304	6406.00	2969	38583	33.14	64.80	↑1.02	1.21	7.81
IC2305	6394.80	957	2597	196.96	70.20	↑1.11	1.29	19.01
IC2306	6350.00	382	15524	77.20	59.80	↑0.95	1.24	63.81
IC2309	6271.00	11	6163	386.62	61.40	↑0.99	1.26	142.81
中证1000	6962.20							
IM2304	6940.00	27944	27944	386.62	74.00	↑1.08	1.16	22.20
IM2305	6918.80	1826	1826	25.18	73.40	↑1.07	1.25	43.40
IM2306	6878.20	10440	10440	143.27	66.80	↑0.98	1.15	84.00
IM2309	6793.20	3849	3849	52.14	73.00	↑1.09	1.31	169.00

数据来源: wind, 兴证期货研发部

一、股市基本情况

图表3.流动性监测—银行间同业拆借&SHIBOR



数据来源: wind, 兴证期货研发部

图表4.沪深300风险溢价



数据来源: wind, 兴证期货研发部

图表5.上证50风险溢价



数据来源: wind, 兴证期货研发部

图表6.中证500风险溢价



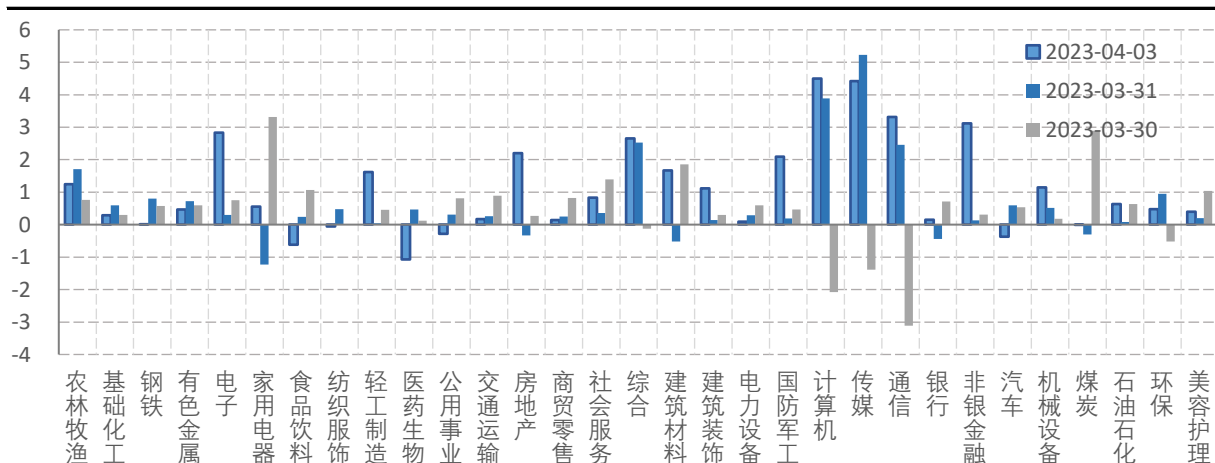
数据来源: wind, 兴证期货研发部

图表7.中证1000风险溢价



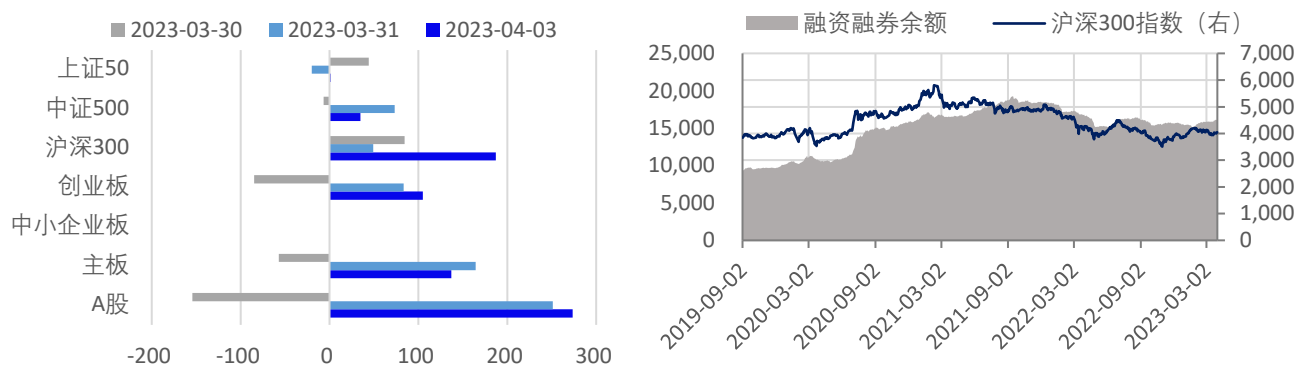
数据来源: wind, 兴证期货研发部

图表8.申万行业涨跌幅情况 (单位: %)



数据来源: wind, 兴证期货研发部

图表9.流动性监测—银行间同业拆借&SHIBOR



数据来源: wind, 兴证期货研发部

图表10.IF当月合约会员持仓情况 (单位: 手)

名次	期货公司 会员简称	持买单量	较上交易 日变化	名次	期货公司 会员简称	持卖单量	较上交易 日变化
1	国泰君安	8366	199	1	国泰君安	9956	445
2	中信期货	6868	-75	2	中信期货	8369	380
3	上海东证	3734	393	3	上海东证	5823	98
4	华泰期货	3626	352	4	中金期货	3447	29
5	海通期货	3423	5	5	海通期货	3151	105
6	银河期货	2601	228	6	华泰期货	3058	419
7	国投安信	2383	149	7	申银万国	2215	284
8	广发期货	1805	157	8	银河期货	2011	219
9	永安期货	1794	107	9	国投安信	1518	115
10	国信期货	1670	349	10	国信期货	1516	381

数据来源: wind, 兴证期货研发部

图表11.IH当月合约会员持仓情况 (单位: 手)

名次	期货公司 会员简称	持买单量	较上交易 日变化	名次	期货公司 会员简称	持卖单量	较上交易 日变化
1	国泰君安	5991	287	1	中银期货	7732	50
2	中信期货	5860	96	2	中金期货	6570	203
3	上海东证	4481	165	3	国泰君安	6417	616
4	申银万国	2603	-65	4	广发期货	5026	283
5	海通期货	2526	280	5	中信期货	4801	210
6	南华期货	1945	523	6	上海东证	4007	665
7	华泰期货	1804	59	7	银河期货	2275	333
8	兴证期货	1702	83	8	海通期货	1590	205
9	银河期货	1643	-115	9	国信期货	1153	142
10	永安期货	1530	228	10	国投安信	911	64

数据来源: wind, 兴证期货研发部

图表12.IC当月合约会员持仓情况（单位：手）

名次	期货公司 会员简称	持买单量	较上交易 日变化	名次	期货公司 会员简称	持卖单量	较上交易 日变化
1	中信期货	11996	77	1	中信期货	10615	705
2	国泰君安	9726	758	2	国泰君安	10144	723
3	平安期货	4810	-160	3	华泰期货	4682	243
4	申银万国	3142	49	4	上海东证	3863	-3
5	银河期货	2850	358	5	银河期货	3537	325
6	中信建投	2719	45	6	国投安信	3183	-24
7	国投安信	2698	-141	7	海通期货	3110	7
8	乾坤期货	2664	147	8	永安期货	2782	-93
9	兴证期货	2371	-228	9	申银万国	1957	99
10	海通期货	2134	-214	10	国信期货	1728	284

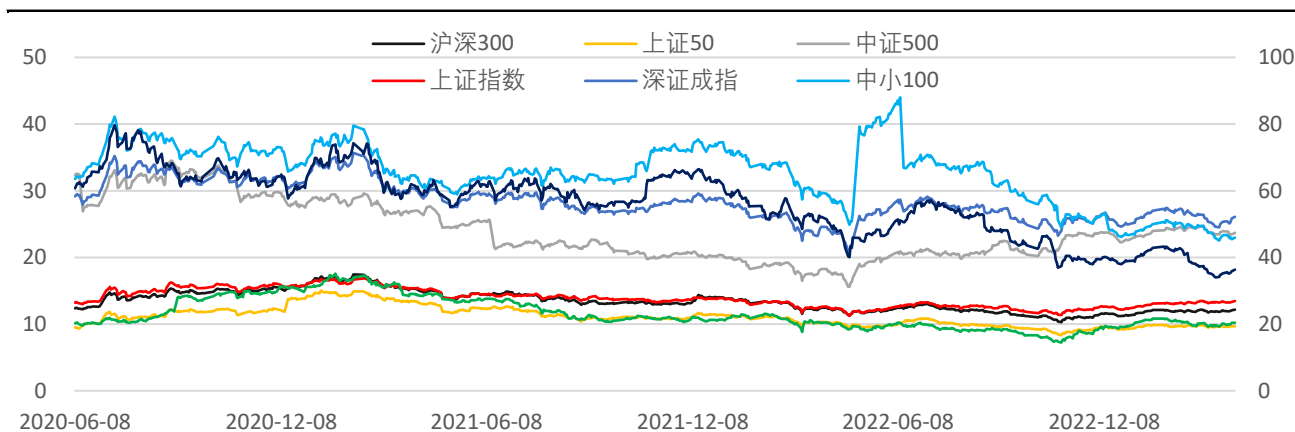
数据来源：wind，兴证期货研发部

图表13.IM当月合约会员持仓情况（单位：手）

名次	期货公司 会员简称	持买单量	较上交易 日变化	名次	期货公司 会员简称	持卖单量	较上交易 日变化
1	中信期货	5870	355	1	国泰君安	6684	451
2	国泰君安	5020	-22	2	中信期货	6008	61
3	平安期货	2749	478	3	华泰期货	3936	-44
4	申银万国	2566	273	4	上海东证	3404	55
5	银河期货	2305	45	5	国信期货	1634	34
6	中信建投	1871	-42	6	海通期货	1565	51
7	国投安信	1624	-62	7	银河期货	1542	170
8	乾坤期货	1519	-408	8	国投安信	1102	-274
9	兴证期货	1246	-25	9	申银万国	1077	217
10	海通期货	1003	15	10	兴证期货	1071	143

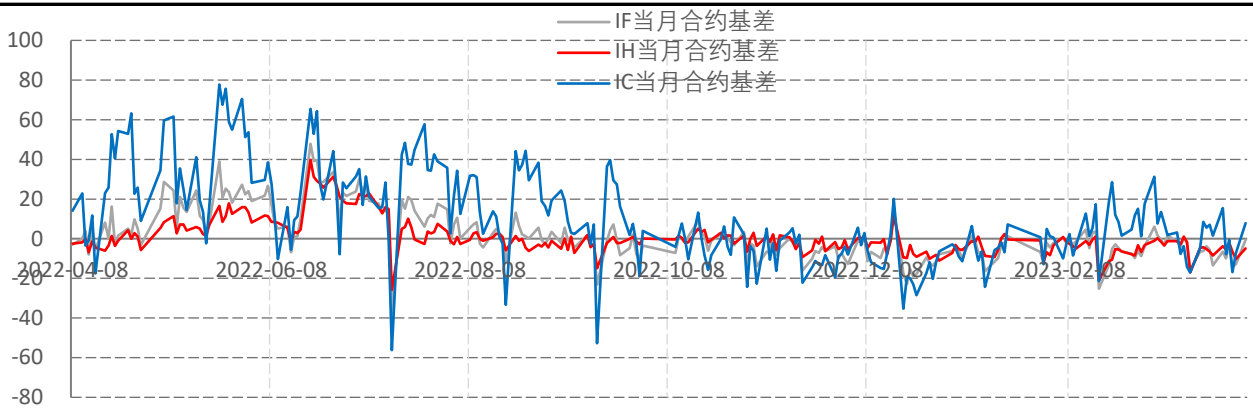
数据来源：wind，兴证期货研发部

图表14指数估值情况



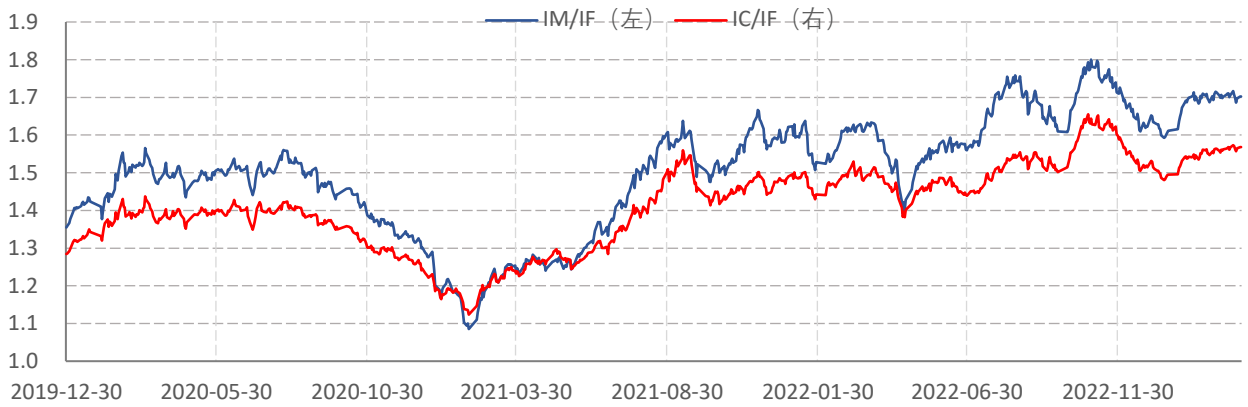
数据来源：wind，兴证期货研发部

图表15. 股指期货当月合约基差



数据来源: wind, 兴证期货研发部

图表16. 价格比



数据来源: wind, 兴证期货研发部

分析师承诺

本人以勤勉的职业态度，独立、客观地出具本报告。本报告清晰准确地反映了本人的研究观点。报告所采用的数据均来自公开资料，分析逻辑基于本人的职业理解，通过合理判断的得出结论，力求客观、公正，结论，不受任何第三方的授意影响。本人不曾因也将不会因本报告中的具体推荐意见或观点而直接或间接接收到任何形式的报酬。

免责声明

本报告的信息均来源于公开资料，我公司对这些信息的准确性和完整性不作任何保证，也不保证所包含的信息和建议不会发生任何变更。文中的观点、结论和建议仅供参考。兴证期货可发出其它与本报告所载资料不一致及有不同结论的报告。本报告及该等报告反映编写分析员的不同设想、见解及分析方法。报告所载资料、意见及推测仅反映分析员于发出此报告日期当日的独立判断。

客户不应视本报告为作出投资决策的唯一因素。本报告中所指的投资及服务可能不适合个别客户，不构成客户私人咨询建议。本公司未确保本报告充分考虑到个别客户特殊的投资目标、财务状况或需要。本公司建议客户应考虑本报告的任何意见或建议是否符合其特定状况，以及（若有必要）咨询独立投资顾问。

在任何情况下，本报告中的信息或所表述的意见并不构成对任何人的投资建议。在任何情况下，本公司不对任何人因使用本报告中的任何内容所引致的损失负任何责任。

本报告的观点可能与资管团队的观点不同或对立，对于基于本报告全面或部分做出的交易、结果，不论盈利或亏损，兴证期货研究发展部不承担责任。

本报告版权仅为兴证期货有限公司所有，未经书面许可，任何机构和个人不得以任何形式翻版、复制和发布。如引用、刊发，需注明出处兴证期货研究发展部，且不得对本报告进行